

---

## 5 その他の資料

---

## 5-1. 訓練区指定表

番号	訓練区	地方本部	消防本部	市 町
1	対馬	対馬振興局	対馬市消防本部	対馬市
2	長崎	長崎振興局	長崎市消防局	長崎市、長与町、時津町
3	県央	県央振興局	県央消防本部	諫早市、大村市
4	島原	島原振興局	県央消防本部 島原消防本部	島原市、雲仙市、南島原市
5	県北	県北振興局	佐世保市消防局 平戸市消防本部 松浦市消防本部	佐世保市、平戸市、松浦市、西海市、 東彼杵町、川棚町、波佐見町、 小値賀町、佐々町
6	五島	五島振興局	五島市消防本部 新上五島町 消防本部	五島市、新上五島町
7	壱岐	壱岐振興局	壱岐市消防本部	壱岐市

## 5-2. 訓練順位指定表

地区別		訓練順位		1	2	3	4	5	6	7
離島地区	1	対馬								○
	2	五島		○						
	3	壱岐						○		
本土地区	1	長崎	○							
	2	県央			○					
	3	島原					○			
	4	県北							○	
摘 要			訓練順位は、本土地区「4」、離島地区「3」を両地区の均衡を保ち、順転させる							

### 5-3. ヘリポート適地一覧

#### ア. 離着陸場一覧

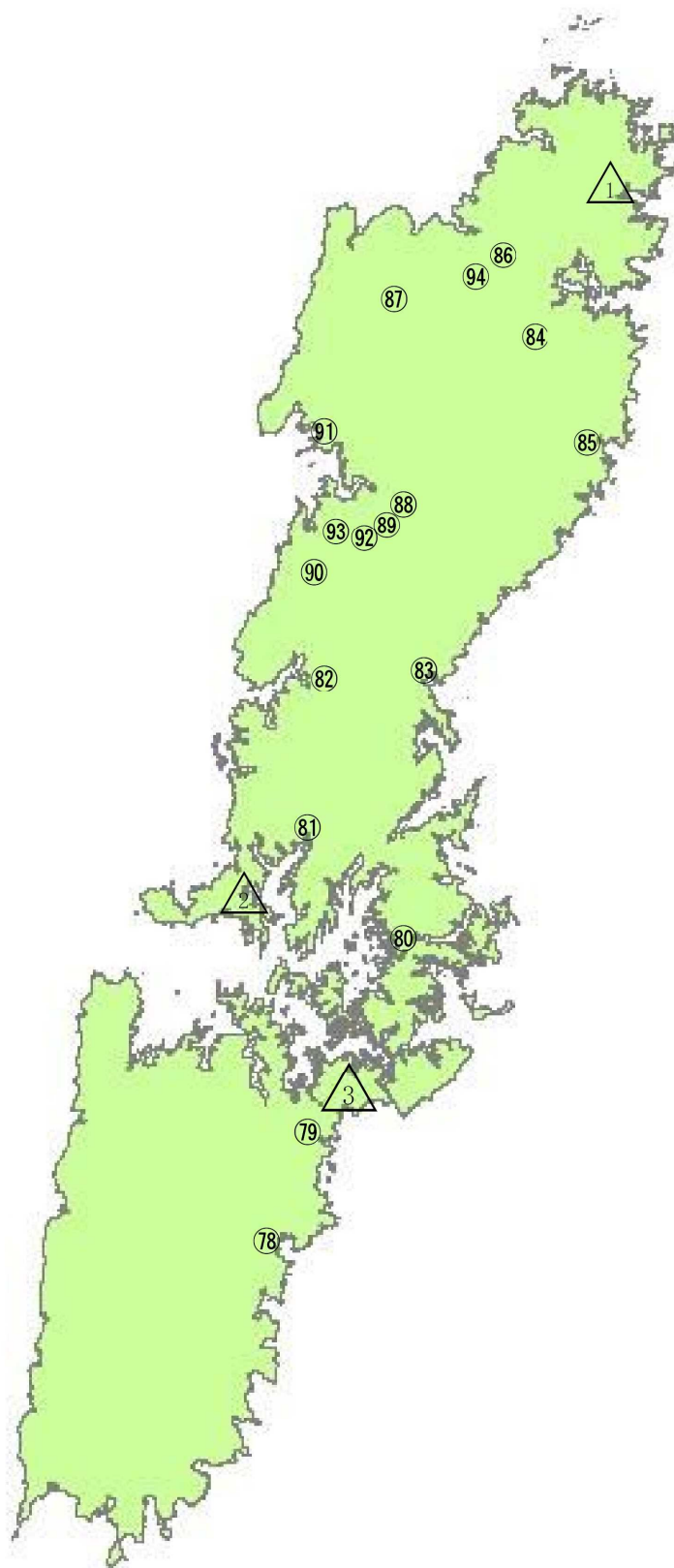
No. △	着陸地	所在地	大村からの 概略所要時間 (ヘリコプター)	備考
1	殿崎ヘリポート	上対馬町殿崎	65分	
2	豊玉ヘリポート	豊玉町仁位	55分	
3	対馬空港	美津島町雞知乙 440	50分	

#### イ. 着陸適地一覧

No. ○	名称	所在地	所有者	地積	障害物	備考
78	陸上自衛隊訓練場	厳原町東里	陸上自衛隊	140×80 11,200 m <sup>2</sup>		
79	雞知中学校運動場	美津島雞知甲 555	対馬市長	130×80 10,400 m <sup>2</sup>	校舎、 電線	
80	美津島北部小学校 運動場	美津島芦浦 60	対馬市長	107×107 11,449 m <sup>2</sup>	校舎、 フェンス	
81	豊玉小学校運動場	豊玉町仁位 1903	対馬市長	113×78 8814 m <sup>2</sup>	校舎、 バックネット	
82	峰町運動公園埋立広場	峰町三根	対馬市長	180×160 28,800 m <sup>2</sup>	高圧線	
83	東部中学校運動場	峰町佐賀 111	対馬市長	120×100 12,000 m <sup>2</sup>	校舎	
84	舟志の森自然学校旧 舟志小学校運動場	上対馬町舟志乙 1684	対馬市長	100×50 5,000 m <sup>2</sup>	校舎、 電線	
85	旧南陽中学校運動場	上対馬町琴 158	対馬市長	86×65 5,590 m <sup>2</sup>	校舎、 電線	
86	佐須奈小中学校運動場	上県町佐須奈乙 321	対馬市長	120×83 9,960 m <sup>2</sup>	校舎	
87	佐護小中学校運動場	上県町佐護北里 993	対馬市長	85×88 7,480 m <sup>2</sup>	校舎	
88	仁田小学校運動場	上県町檜滝 326	対馬市長	120×80 9,600 m <sup>2</sup>	校舎	
89	仁田中学校運動場	上県町檜滝 702	対馬市長	120×83 9,960 m <sup>2</sup>	校舎	
90	旧久原小中学校運動場	上県町久原 212	対馬市長	80×80 6,400 m <sup>2</sup>	校舎	
91	旧伊奈小中学校運動場	上県町伊奈 1427	対馬市長	80×50 4,000 m <sup>2</sup>	校舎	
92	上県町総合運動公園 野球場	上県町檜滝 685	対馬市長	120×110 13,200 m <sup>2</sup>	夜間照明電柱	
93	上県町総合運動公園 多目的広場	上県町檜滝 685	対馬市長	200×100 20,000 m <sup>2</sup>	夜間照明電柱	
94	上県ふれあい広場	上県町佐須奈甲 562-1	対馬市長	110×100 11,000	夜間照明電柱	

## ウ. ヘリコプター離着陸適地配置図

△：地着陸地(空港・ヘリポート)



#### 5-4. 地上からの航空機に対する信号表

旗の色別	事態	事態の内容	希望事項
赤 旗	緊急事態発生	人命に関する非常事態 (緊急に手当を要する負傷者が発生している)	緊急着陸又は隊員の降下を乞う
黄 旗	異常事態発生	食料又は飲料水の欠乏等異常が発生している	役所又は警察官に連絡を乞う。 できれば通信筒をつり上げてもらいたい
青 旗	異常なし	別段の異常は発生していない	特に連絡する事項はない

※ 旗は1辺1mの正方形の布を用い、上空から見やすい場所で旗面が航空機から判明しやすい角度で大きく振るものとする。

#### 5-5. 地上からの信号に対する航空機の回答

事項	信号
了 解	翼を振る (ヘリコプターの場合は、機体を左右交互に傾斜させる)
了解できず	蛇行飛行 (ヘリコプターの場合は、直上を直線飛行で通過する)

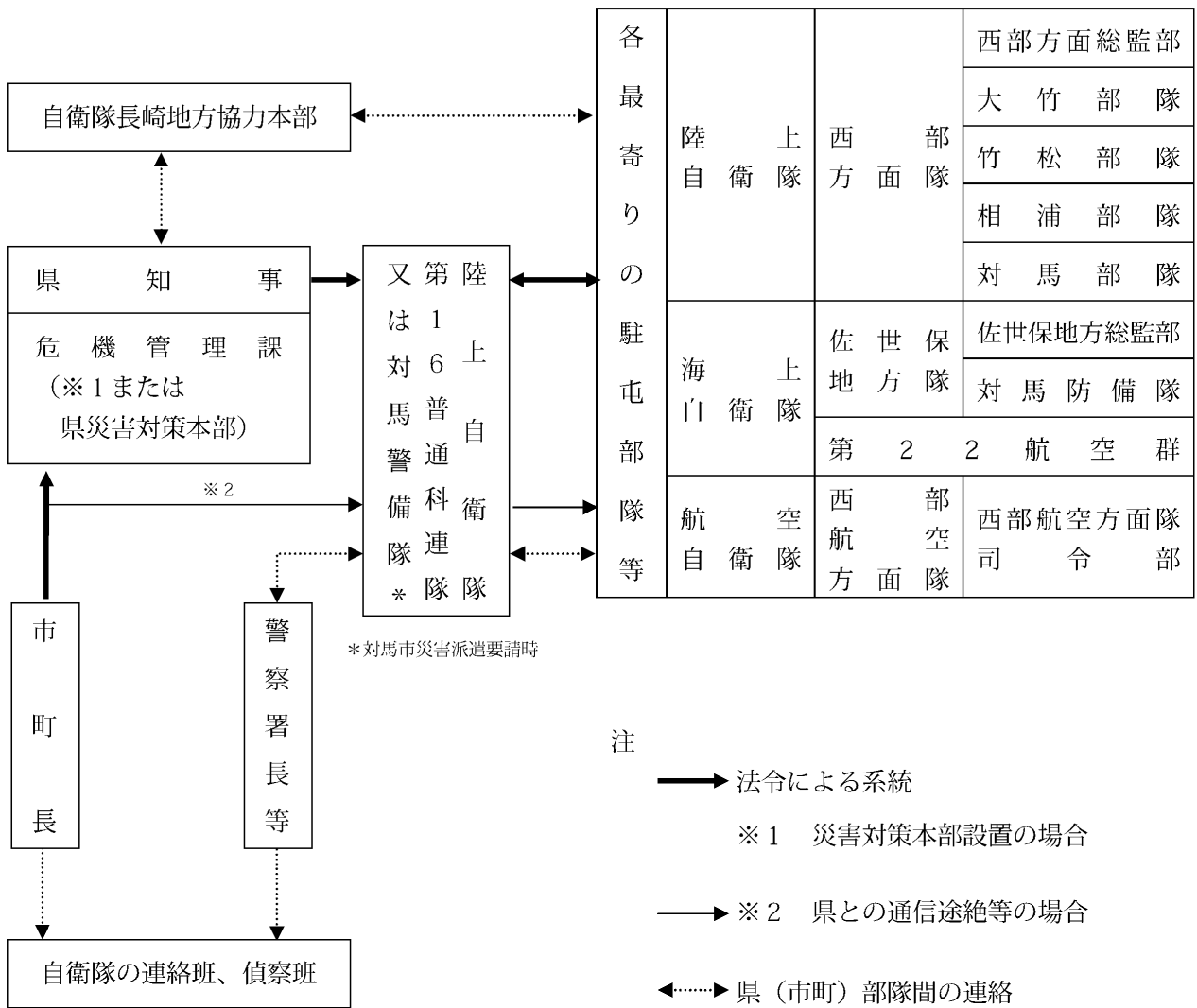
#### 5-6. 航空機から地上に対する信号

事項	信号	信号の内容
投 下	急降下	物資又は通信筒を投下したい地点の上空で急降下をくりかえす
誘 導	誘導目的上空で急降下し引き返した後目的地に直行	ある地点で異常を発見しその地点まで地上の人員を誘導したい場合に行う
督 促	連続旋回	地上からの信号等通信事項を求める際に行う

## 5-7. 県内自衛隊の配置及び管轄区域

	駐とん地	所在地（電話）	指定部隊等の長	備考	
陸 上	大村駐とん地	大村市西乾馬場町 416 (0957 - 52 - 2131)	大村駐とん地司令	長崎県（対馬除く） 全般を直轄	
	竹松駐とん地	大村市富ノ原 1 丁目 1000 (0957 - 52 - 3141)	竹松駐とん地司令		
	相浦駐とん地	佐世保市大潟町 678 (0956 - 47 - 2166)	相浦駐とん地司令		
	対馬駐とん地	対馬市厳原町棧原 38 (0920 - 52 - 0791)	対馬駐とん地司令	対馬市	
海 上	佐世保地方総監部 （警備隊を含む）	佐世保市平瀬町 18 番地 (0956 - 23 - 7111)	佐世保地方総監		
	第 22 航空群	大村市今津町 10 (0957 - 52 - 3131)	第 22 航空群司令		
	対馬防備隊	対馬市美津島町竹敷 4-191 (0920 - 54 - 2209)	対馬防備隊司令		
		上対馬警備所	対馬市上対馬町大浦 847 (0920 - 86 - 2249)	上対馬警備所長	
		下対馬警備所	対馬市厳原町安神 550 (0920 - 52 - 0997)	下対馬警備所長	
		壱岐警備所	壱岐市勝本町東触 2776-6 (0920 - 42 - 0167)	壱岐警備所長	
航 空	西部航空方面隊司令部 （春日基地）	福岡県春日市原町 3-1-1 (092-581-4031)	西部航空方面隊 司令官		
	第 15 警戒隊 （福江島分屯基地）	五島市三井楽町嶽 770-1 (0959 - 84 - 2074)			
	第 19 警戒隊 （海栗島分屯基地）	対馬市上対馬町鰐浦 1217 (0920 - 86 - 2202)			
そ の 他	自衛隊 長崎地方協力本部	長崎市出島町 2 - 25 (095 - 826 - 8844)			
	防衛省九州防衛局 長崎防衛支局	長崎市出島町 2 - 25 (095 - 825 - 5303)			

### 5-8. 自衛隊派遣要請の系統





## 5-9. 自衛隊派遣に伴い市が準備する資材・機材一覧

	品 名	摘 要
器 具 類	1 ベルトコンベヤー	堀土・搬土
	2 一 輪 車	小路の運搬作業用
	3 手 鈎 類	土のう等の取扱い用
	4 フォーク・とうぐわ	土工作業用
	5 その他土工機械器具	
設 備 類	1 夜間照明設備	夜間作業用
	2 給水用槽又はドラム缶等	作業部隊給水
資 材 類	1 ゴム手袋	遺体収容用
	2 蛇籠・金網・鉄線	水防築堤等
	3 鎚 等	〃
	4 かます・荒縄等	〃
	5 木 杭	〃
	6 標準材料	
	7 消 毒 剤	防 疫 用
	8 その他災害派遣の種類により臨時的に生ずる上記以外の資器材	

5-10. 非常通報用紙

受取人	電話 番 内線 番						
発信人	電話 番 内線 番						
	発信番号		発信日時	年	月	日	時 分
非 常							

5-11. 自局の通報取扱記録

取扱区分	受信人	受付局	中継局	着信局	受取人
伝送方法	無線		有線		使送 ( )
	VHF	UHF	SHF	孤立	災害 防災 FAX
取扱機関及び開始、終了時刻					
		→	自 局	→	
自 局 名			取 扱 者		

長崎地区非常通信連絡会

## 5-12. 水防資機材

種 類		単 位	数 量
ビニロン袋又は		枚	500
杉丸太	長 4.5m 径 9.0 cm	本	20
杉丸太	長 3.5m 径 9.0 cm	本	20
杉丸太	長 1.8m 径 7.5 cm	本	40
筵		枚	160
縄			20
鉄線	8 番 10 番	キロ	20
発動発電機		台	1
投光機		台	1
コードリール		巻	1
スコップ		丁	20
掛矢		〃	6
唐鍬		〃	5
両ツルハシ		〃	5
斧		〃	3
鎌		〃	6
片手ハンマー		〃	10
ペンチ		〃	5
鎚		〃	3
テモッコ		個	20

### 5-13. 緊急輸送道路ネットワーク及び指定避難道路

(国道、県道関係)

No.	機能区分	道路種別	路線名	路線延長	備考
1	第1次	一般国道	一般国道382号	82.2 km	
2	第1次	主要地方道	上対馬豊玉線	50.4 km	
3	第1次	主要地方道	対馬空港線	0.8 km	
4	第2次	一般国道	一般国道382号	4.1 km	
5	第2次	主要地方道	厳原豆酥美津島線	60.0 km	
6	第2次	主要地方道	栈原小茂田線	17.9 km	
7	第2次	主要地方道	上県小鹿港線	2.7 km	
8	第2次	一般都道府県道	大浦比田勝線	12.9 km	
9	第2次	一般都道府県道	瀬浦厳原港線	11.9 km	
10	第2次	一般都道府県道	比田勝港線	1.8 km	
合計		10路線		244.7 km	

(市道関係)

No.	機能区分	路線名	路線延長(m)	所在地	備考
1	1次	野良線	2,906.4 m	厳原町東里～厳原町東里	
2	1次	椎根鶴桁線	4,426.7 m	厳原町椎根～厳原町椎根	
3	1次	小浦曲線	939.6 m	厳原町小浦～厳原町曲	
4	1次	大板三町真星線	8,129.0 m	厳原町下原～厳原町上槻	
5	1次	久和1号線	791.2 m	厳原町久和～厳原町久和	
6	1次	内院1号線	1,006.5 m	厳原町与良内院～厳原町与良内院	
7	1次	上見坂線	6,015.4 m	厳原町北里～美津島町雞知	
8	1次	豆酥18号線	472.0 m	厳原町豆酥～厳原町豆酥	
9	1次	東浜宮前線	741.7 m	厳原町大手橋～厳原町田渕	
10	1次	横町線	303.5 m	厳原町国分～厳原町大手橋	
11	1次	浅藻1号線	1,391.6 m	厳原町豆酥～厳原町豆酥	
12	1次	上槻野田壇山線	4,064.6 m	厳原町上槻～厳原町上槻	
13	1次	濃部線	2,053.6 m	美津島町濃部～美津島町濃部	
14	1次	賀谷中央白浜線	1,822.9 m	美津島町賀谷～美津島町賀谷	
15	1次	芦ヶ浦市内線	2,774.9 m	美津島町芦ヶ浦～美津島町芦ヶ浦	
16	1次	小船越赤島線	6,486.5 m	美津島町小船越～美津島町鴨居瀬	
17	1次	小船越鴨居瀬線	815.5 m	美津島町鴨居瀬～美津島町鴨居瀬	
18	1次	玉調大山線	2,380.5 m	美津島町大山～美津島町大山	
19	1次	犬吠線	770.8 m	美津島町大山～美津島町犬吠	
20	1次	久須保市内線	1,034.4 m	美津島町久須保～美津島町久須保	
21	1次	久須保緒方線	2,131.9 m	美津島町久須保～美津島町緒方	
22	1次	大船越海岸線	819.2 m	美津島町大船越～美津島町大船越	
23	1次	大船越市内線	1,095.5 m	美津島町大船越～美津島町大船越	
24	1次	雞知樽ヶ濱線	373.8 m	美津島町雞知～美津島町雞知	
25	1次	雞知千馬ヶ原線	1,076.1 m	美津島町雞知～美津島町雞知	
26	1次	国民宿舎線	932.6 m	美津島町雞知～美津島町雞知	
27	1次	根緒関連道線	222.0 m	美津島町根緒～美津島町根緒	
28	1次	竹敷昼ヶ浦線	1,216.9 m	美津島町竹敷～美津島町竹敷	
29	1次	加志浜白嶽線	1,293.5 m	美津島町加志～美津島町加志	
30	1次	今里尾崎線	3,149.5 m	美津島町今里～美津島町尾崎	

## (市道関係)

No.	機能区分	路線名	路線延長(m)	所在地	備考
31	1次	大浜子曾線	1,373.4 m	美津島町雞知～美津島町雞知	
32	1次	仁位・基線	137.7 m	豊玉町仁位～豊玉町仁位	
33	1次	仁位・曾線	6,595.7 m	豊玉町仁位～豊玉町曾	
34	1次	仁位・貝鮎線	6,175.3 m	豊玉町仁位～豊玉町嗟峨	
35	1次	曾・位之端線	2,721.3 m	豊玉町曾～豊玉町曾	
36	1次	曾・千尋藻線	2,644.9 m	豊玉町曾～豊玉町千尋藻	
37	1次	曾・吉田線	5,309.8 m	豊玉町曾～峰町吉田	
38	1次	横浦・塩浜線	4,243.2 m	豊玉町横浦～豊玉町横浦	
39	1次	和板糸瀬線	1,575.6 m	豊玉町仁位～豊玉町糸瀬	
40	1次	佐保・田線	9,018.8 m	豊玉町佐保～豊玉町田	
41	1次	三根津柳線	3,333.2 m	峰町三根～峰町津柳	
42	1次	津柳女連線	5,290.8 m	峰町津柳～上県町鹿見	
43	1次	青海津柳線	4,323.8 m	峰町青海～峰町津柳	
44	1次	木坂青海線	2,207.3 m	峰町木坂～峰町青海	
45	1次	櫛才口ノ浦線	549.4 m	峰町櫛～峰町櫛	
46	1次	佐賀櫛1号線	4,824.0 m	峰町佐賀～峰町櫛	
47	1次	佐賀志多賀線	6,450.9 m	峰町佐賀～峰町志多賀	
48	1次	志多賀志越線	2,555.1 m	峰町志多賀～峰町志多賀	
49	1次	西津屋線	2,141.9 m	上県町佐須奈～上県町西津屋	
50	1次	尾崎線	1,079.9 m	上県町佐須奈～上県町佐須奈	
51	1次	恵古湊線	4,492.0 m	上県町東里～上県町西里	
52	1次	仁田志多留線	6,812.8 m	上県町檜滝～上県町志多留	
53	1次	中山線	8,545.3 m	上県町佐護東里～上県町志多留	
54	1次	女連線	1,624.8 m	上県町久原～上県町女連	
55	1次	鰐浦西海岸線	414.8 m	上対馬町鰐浦～上対馬町鰐浦	
56	1次	殿崎線	1,943.6 m	上対馬町西泊～上対馬町西泊	
57	1次	三宇田線	945.6 m	上対馬町泉～上対馬町西泊	
58	1次	殿崎三宇田線	1,110.9 m	上対馬町西泊～上対馬町西泊	
59	1次	綱代津和線	2,132.3 m	上対馬町綱代～上対馬町唐舟志	
60	1次	浜久須富浦線	4,654.5 m	上対馬町浜久須～上対馬町富浦	
61	2次	尾浦線	1,965.4 m	厳原町尾浦～厳原町尾浦	
62	2次	尾崎山線	3,040.7 m	厳原町豆殻～厳原町豆殻	
63	2次	阿連白嶽線	2,768.9 m	厳原町阿連～厳原町阿連	
64	2次	久根田舎三町真星線	3,960.3 m	厳原町久根田舎～厳原町上槻	
65	2次	久田日掛線	10,361.0 m	厳原町久田～厳原町下原	
66	2次	安神線	3,292.8 m	厳原町安神～厳原町安神	
67	2次	浜堀田線	742.0 m	厳原町久田～厳原町久田	
68	2次	堀田線	412.4 m	厳原町久田～厳原町久田	
69	2次	尾崎郷崎線	4,816.9 m	美津島町尾崎～美津島町今里	
70	2次	加志みかた線	3,187.7 m	美津島町加志～美津島町箕形	
71	2次	黒瀬線	1,147.8 m	美津島町竹敷～美津島町黒瀬	
72	2次	竹敷昼ヶ浦線	5,781.0 m	美津島町竹敷～美津島町黒瀬	
73	2次	女護島海辺線	473.1 m	美津島町久須保～美津島町久須保	
74	2次	長手線	759.7 m	美津島町鴨居瀬～美津島町鴨居瀬	
75	2次	賀谷市内線	810.1 m	美津島町賀谷～美津島町賀谷	

## (市道関係)

No.	機能区分	路線名	路線延長(m)	所在地	備考
76	2次	仁位・鐘川線	4,283.4 m	豊玉町仁位～豊玉町鐘川	
77	2次	仁位・貝鮒線	1,548.4 m	豊玉町嵯峨～豊玉町貝鮒	
78	2次	仁位・嵯峨線	5,252.8 m	豊玉町仁位～豊玉町嵯峨	
79	2次	仁位・大綱線	4,083.5 m	豊玉町田～豊玉町大綱	
80	2次	和板・糸瀬線	749.8 m	豊玉町和板～豊玉町和板	
81	2次	小綱・銘線	1,787.9 m	豊玉町小綱～豊玉町銘	
82	2次	田・塚浜線	1,342.2 m	豊玉町田～豊玉町田	
83	2次	糸瀬・貝鮒線	4,102.7 m	豊玉町糸瀬～豊玉町貝鮒	
84	2次	三根中村線	1,061.1 m	峰町三根～峰町三根	
85	2次	三根櫛線	3,861.0 m	峰町三根～峰町櫛	
86	2次	大地線	649.7 m	上県町佐須奈～上県町佐須奈	
87	2次	美止々井口浜線	1,352.0 m	上県町佐護東里～上県町佐護北里	
88	2次	仁田ノ内線	1,360.6 m	上県町佐護東里～上県町佐護北里	
89	2次	井口井口浜線	1,905.9 m	上県町佐護北里～上県町佐護北里	
90	2次	サルエ線	1,681.6 m	上県町佐護北里～上県町佐護北里	
91	2次	飼所線	577.7 m	上県町飼所～上県町飼所	
92	2次	檜滝線	628.8 m	上県町瀬田～上県町檜滝	
93	2次	犬ヶ浦線	765.0 m	上県町犬ヶ浦～上県町犬ヶ浦	
94	2次	豊橋海岸線	172.0 m	上対馬町豊～上対馬町豊	
95	2次	津和唐舟志線	2,460.7 m	上対馬町唐舟志～上対馬町唐舟志	
96	2次	玖須本線	1,315.5 m	上対馬町浜久須～上対馬町玖須	
97	2次	堂坂線	6,527.6 m	上対馬町舟志～上対馬町琴	
98	2次	五根緒線	3,028.6 m	上対馬町舟志～上対馬町五根緒	
99	2次	琴ガラン線	371.2 m	上対馬町琴～上対馬町琴	
100	2次	茂木線	2,166.3 m	上対馬町琴～上対馬町琴	
101	2次	唐舟志港線	310.4 m	上対馬町唐舟志～上対馬町唐舟志	
102	2次	棧原小浦線	2,655.0 m	巖原町棧原～巖原町小浦	
103	2次	美女塚線	3,244.0 m	巖原町豆酩～巖原町豆酩	
104	2次	竹敷保育所線	483.7 m	美津島町竹敷～美津島町竹敷	
105	2次	烏帽子岳線	1,274.3 m	豊玉町仁位～豊玉町糸瀬	
106	2次	志越中ノ浜線	602.2 m	峰町志多賀～峰町志多賀	
107	2次	小浦線	1,380.5 m	上県町佐須奈～上県町佐須奈	
108	2次	井口千俵蒔山線	2,954.3 m	上県町佐護北里～上県町佐護北里	
109	2次	湊棹崎線	1,817.0 m	上県町佐護西里～上県町佐護西里	
110	2次	大江線	3,345.1 m	上県町佐護南里～上県町佐護南里	
111	2次	舟志内線	3,854.9 m	上県町佐須奈～上県町佐護東里	
112	2次	深山線	4,715.7 m	上県町佐護東里～上県町佐護東里	
113	2次	伊奈中山線	8,564.1 m	上県町佐護東里～上県町伊奈	
114	2次	仁田ダム線	2,250.5 m	上県町飼所～上対馬町小鹿	
115	2次	目保呂ダム線	5,062.1 m	上県町瀬田～上県町瀬田	
116	2次	目保呂ダム支線	1,139.2 m	上県町瀬田～上県町瀬田	
117	2次	女連天房神社線	280.9 m	上県町女連～上県町女連	
118	2次	鰐浦落土線	1,183.7 m	上対馬町鰐浦～上対馬町鰐浦	
119	2次	上対馬病院線	442.4 m	上対馬町比田勝～上対馬町比田勝	
合計		119路線	309.0 km		

※上記記載の路線の他、その他市道1,421路線についても避難道路として指定する。

## 5-14. 災害時の拠点漁港港湾施設

## 災害時の拠点漁港

No.	漁港名	漁港番号	種別	管理者	所在地	沿岸
1	鰐浦漁港	4510010	第1種	対馬市	上対馬町	対馬東沿岸
2	五根緒漁港	4510070	第1種	対馬市	上対馬町	対馬東沿岸
3	佐護湊漁港	4510090	第1種	対馬市	上県町	対馬西沿岸
4	女連漁港	4510110	第1種	対馬市	上県町	対馬西沿岸
5	三根漁港	4510190	第1種	対馬市	峰町	対馬西沿岸
6	千尋藻漁港	4510200	第1種	対馬市	豊玉町	対馬東沿岸
7	塩浜漁港	4510210	第1種	対馬市	豊玉町	対馬東沿岸
8	小綱漁港	4510230	第1種	対馬市	豊玉町	対馬西沿岸
9	唐崎漁港	4510240	第1種	対馬市	豊玉町	対馬西沿岸
10	高浜漁港	4510310	第1種	対馬市	美津島町	対馬東沿岸
11	尾崎漁港	4510340	第1種	対馬市	美津島町	対馬西沿岸
12	内院漁港	4510390	第1種	対馬市	厳原町	対馬東沿岸
13	瀬漁港	4510400	第1種	対馬市	厳原町	対馬西沿岸
14	阿連漁港	4510430	第1種	対馬市	厳原町	対馬西沿岸
15	泉漁港	4510030	第1種	長崎県	上対馬町	対馬東沿岸
16	琴漁港	4520010	第2種	長崎県	上対馬町	対馬東沿岸
17	小鹿漁港	4520020	第2種	長崎県	上対馬町	対馬東沿岸
18	一重漁港	4540010	第4種	長崎県	上対馬町	対馬東沿岸
19	伊奈漁港	4540020	第4種	長崎県	上県町	対馬西沿岸
20	佐賀漁港	4520025	第2種	長崎県	峰町	対馬東沿岸
21	水崎漁港	4540030	第4種	長崎県	豊玉町	対馬西沿岸
22	鴨居瀬漁港	4520030	第2種	長崎県	美津島町	対馬東沿岸
23	三浦湾漁港	4520035	第2種	長崎県	美津島町	対馬東沿岸
24	阿須湾漁港	4510350	第1種	長崎県	厳原町	対馬東沿岸
25	久根浜漁港	4510410	第1種	長崎県	厳原町	対馬西沿岸
26	豆酸漁港	4540040	第4種	長崎県	厳原町	対馬東沿岸

## 災害時の拠点港湾

No.	港湾名	港湾番号	種別	管理者	所在地	耐震岸壁
1	比田勝港	42007	地方港湾	長崎県	上対馬町	1バース
2	佐須奈港	42055	地方港湾	長崎県	上県町	
3	仁田港	42050	地方港湾	長崎県	上県町	
4	鹿見港	42039	地方港湾	長崎県	上県町	
5	峰港		地方港湾	長崎県	峰町	
6	曾ノ浦港		地方港湾	長崎県	豊玉町	
7	仁位港	42046	地方港湾	長崎県	豊玉町	
8	竹敷港	42047	地方港湾	長崎県	美津島町	
9	小茂田港		地方港湾	長崎県	厳原町	
10	厳原港	42002	重要港湾	長崎県	厳原町	1バース