

アジアに発信する歴史海道都市



広報

# つしま

No.11

2005(平成17)年

## 1月新年号



### 謹賀新年

### 力を合わせて“まちづくり”

力を合わせてペタンペタンもうすぐおもちの出来上がり（巖原幼稚園）

#### 主な内容

- 新年のご挨拶..... P.2/3
- しんき節全国大会... P.13
- まちづくりの状況..... P.4/5
- 対馬釜山事務所だより... P.15
- 日韓の自治体が交流..... P.7
- 対馬市トピックス... P.24

人口・世帯数(平成16年12月末現在)

人口	男	19,894人
	女	20,686人
	合計	40,580人
世帯数	16,030世帯	

発行：対馬市 〒817-0022 長崎県対馬市巖原町国分1441番地  
TEL0920-53-6111 FAX0920-53-6112

E-mail [tsushima@city-tsushima.jp](mailto:tsushima@city-tsushima.jp) <http://www.city.tsushima.nagasaki.jp>

印刷：(資)巖原印刷所

# 新年のご挨拶

対馬市長 松村良幸



新年あけましておめでとうございます。市民の皆様におかれましては、輝かしい希望に満ちた新春をお迎えのことと心からお慶び申し上げます。

旧年中は市政各般にわたり、ひとかたならぬご支援・ご協力を賜り厚くお礼を申し上げます。

昨年3月1日に、平成の大合併の名のもと、県下第1号の合併として誕生した「対馬市」も早いもので10ヶ月が過ぎました。合併に寄せる市民の皆様の大きな夢と期待を背負いつつ、業務の移行等に不安を抱えながらの船出でありましたが、皆様のご理解とご協力に支えられ、新しい年を迎えることができました。

私も市長として初めての年明けとなるわけですが、市民皆様の声を耳にするたび、その厳しい現状に使命と責務の重大さをひしひしと感じると

ともに、市の将来を十分見極めながら、確かな、間違いのない舵取りをしていかなければならないと心を新たに致しております。

今、私たちは激動と変化の大きな時代のうねりの真只中にあります。半世紀余りを支えてきたこれまでの社会の仕組みが音を立てて崩れ始め、十分に機能しなくなっており、新たなシステムの構築に向けて日本の国全体が苦悩しつつも、大きな変貌を遂げようとしています。これらは、あらゆる面での改革を求める時代の幕開けであり、社会の変化だけでなく、私たちの価値観、意識そのものの大転換を迫るものでもあります。従来の意識や経緯にこだわることなく、柔軟でしたたかな対応が何より必要なきではないかと思われまふ。

合併に対する国・県の支援

措置があるとはいえ、財政状況が直ちに好転するわけではなく、引き続き行財政改革を推進しながら合併の効果を確実なものとしていかなければなりません。長引く構造不況、地方分権に伴う三位一体の改革、少子高齢化、情報の共有化など、難問山積みではあります。各施策にさらなる創意工夫をこらし、それぞれの重要課題に取捨選択を図りながら新市の基礎作り而努力してまいりたいと存じます。

対馬市では、地理的、歴史的背景に基づき「アジアに発信する歴史海道都市」を将来像として掲げており、新市建設計画においても、旧6町の持つ豊かな自然や歴史・文化を生かしつつ、新市の一体感を醸し出すため様々な施策を掲げています。

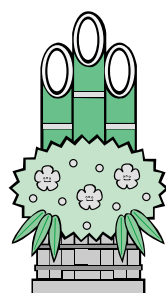
なかでも、情報の共有をめざした多元情報システムC A

T V、市道・漁港をはじめとする産業基盤整備等の重要課題に積極的に取り組んでまいります。

また、雇用の促進としてホテル等の企業誘致、コンポスト工場（100人規模）の誘致、さらに、海洋温度差発電施設の誘致や国際交流の推進なども並行して進めながら、定住人口及び交流人口の増加を目指したいと思えます。そして、青少年が未来に対して夢や希望のもてる施策のひとつとして「夢の市民球団づくり」等に取り組んでまいります。

豊かな大自然や歴史的遺産など、対馬ならではの貴重な資源を生かし、他に類を見ない個性豊かな「オンリーワン」の島づくりに邁進していきたいと考えています。

皆様方には、今後ともなお一層のご支援、ご協力を賜りますようお願い申し上げます。そして、新しい年が皆様にとりまして幸多い年でありますようご祈念申し上げ、新年のご挨拶とさせていただきます。



## 市長の動き

《12月》

- 1～3日「離島予算関係予算確保の要望活動・漁港関係予算について要望活動」（東京）
- 7～10日「第4回対馬市議会定例会（本会議）」



- 13～14日「県漁港協会臨時総会・県水産開発協会臨時総会」（長崎）
- 15日「佐須地区区長会来庁時総会」（長崎）
- 16日「第4回対馬市議会定例会（本会議）」

# 新年のご挨拶

対馬市議会議長 平間利光



明けましておめでとございます。  
西暦2005年の年頭にあたり謹んで市民の皆様にご挨拶申し上げます。

市民の皆様には、ご健勝にて輝かしい新春を迎えられた事とお喜び申し上げます。

変革の時代を先取りするため『対馬は一つ』という認識のもとに歴史的大事業である6町合併により、対馬市が発足してから早くも10ヶ月が経過いたしました。

その間市民の皆様には、行政推進に特段のご指導、ご協力をいただきました事に心から厚くお礼を申し上げます。昨今、国内外共に著しく変貌する社会情勢の中にあつて、我が対馬市もこれからは「自ら考え、自ら企画し、自ら行動する」いわゆる自主自立の時代を迎えており、今まさに

その真価が問われる時だと思われまます。

三位一体の改革が推進される中、地方分権の推進による地方交付税制度の見直し等により、今後厳しい財政下による行政推進が強いられると推測されます。私達は今こそ我が対馬市のおかれた現状と未来についてしっかりと直視し、熟考し、行動して参らなければなりません。

我が市におきましても、若年層の島外流出並びに過度の少子化に伴う過疎化の進行と著しい高齢化の進行に伴い、活力の低下も懸念され、市政の発展を図るうえで大きな隘路となつております。

私達はこのような厳しい現状をなんとか克服し、豊かで活力のある市の実現を目指さなければなりません。そのためには恵まれた農林水

産資源の活用はもとより、多様な特色ある自然や歴史的文化資源の活用、あるいは新しいライフスタイルの実現の場としての活用、さらには、東アジアに隣接する地理的歴史的地条件を活かした東アジアと日本を結ぶ拠点都市として、広域的な交流を促進することによる観光産業の推進など、その可能性を真剣に検証し、目的達成のために努力精進することが我々の責務と認識を深め、その解決に意欲的に取り組む覚悟であります。

我が市の行政の一画を担う議会として、行政のかかえる諸問題について創意工夫を凝らし、住民のニーズを的確にとらえ行政に反映させるため、日々自己研鑽に努め、微力ではございますが先導的役割を果たし、市政発展に努めて参りたいと決意を新たにしています。

るところでございます。

今後の行政推進にあつては、今までの様な行政依存型ではなく、市民皆様お一人お一人に主役となつていただき、自分達の手でこの対馬を誇りとし、住む喜びを実感できる島にするという意識の改革こそ今要求されていることであり、市民全体の連帯と強調の確立こそが今後の対馬市の発展の原動力になると確信しておる所でございます。

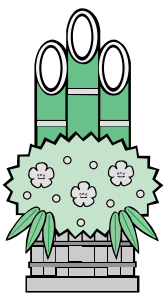
これから先、市政発展のため市民の皆様と一緒になつてお互いに知恵を出し合い諸問題の解決に取り組む、行政の安定と躍進の基礎作りを進めて参ります。美しく豊かな自然につつまれ、国際色あふれる文化と歴史をもつ対馬市の明日のため、市民皆様の温かいご支援、ご協力を賜りますようお願い申し上げます。

最後になりましたが、本年が市民皆様にとつて素晴らしい年となりますようお祈り申し上げますと共に、ご健勝、ご多幸を心よりご祈念申し上げます。ご挨拶といた

17日「交通安全車両パレード  
出発式

19～22日「全国離島振興協議  
会理事会・各都道府県  
離島関係合同会議・離  
島振興関係予算要望活  
動（東京）」

23日「防衛協会創立20周年記  
念祝賀会  
28日「仕事納め式

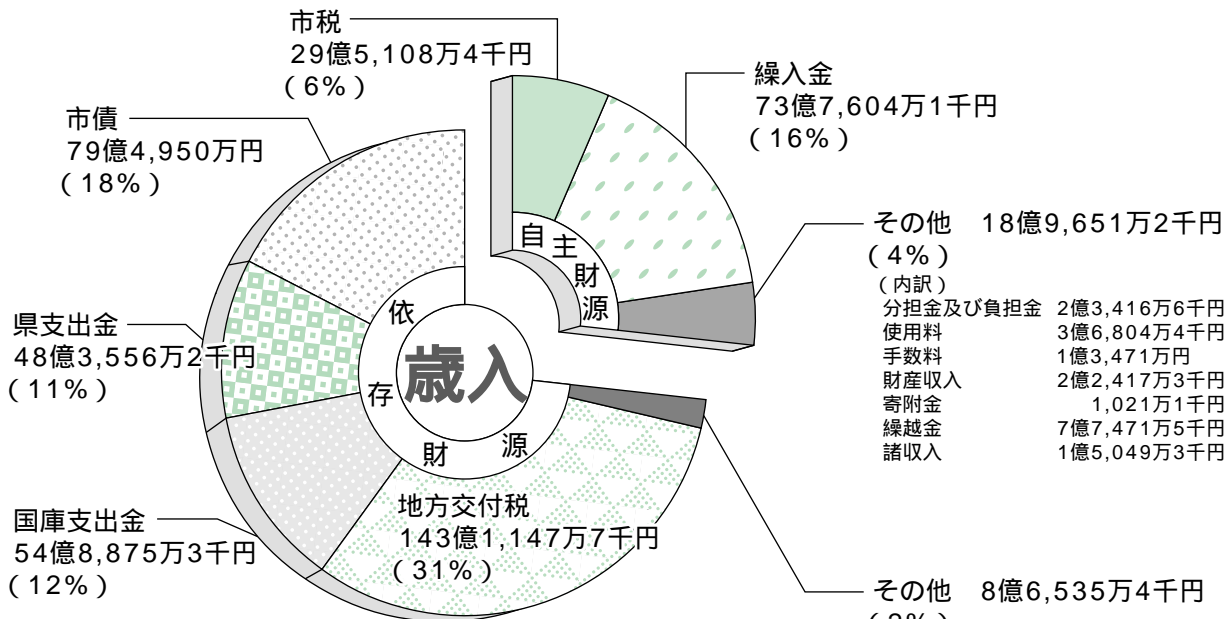


# 平成15年度決算に見るまちづくりの状況

12月対馬市議会定例会(12月7日～16日)で認定された平成15年度の決算状況をお知らせします。

旧6町が合併し、対馬市誕生となった平成15年度の一般会計は、歳入総額456億7,428万3千円、歳出総額448億7,686万4千円で、差し引き7億9,741万9千円の黒字決算となっており、うち、平成16年度に繰越すべき財源が5億4,610万9千円、実質収支は2億5,131万円となっています。

## 歳入 456億7,428万3千円



### 市税の内訳

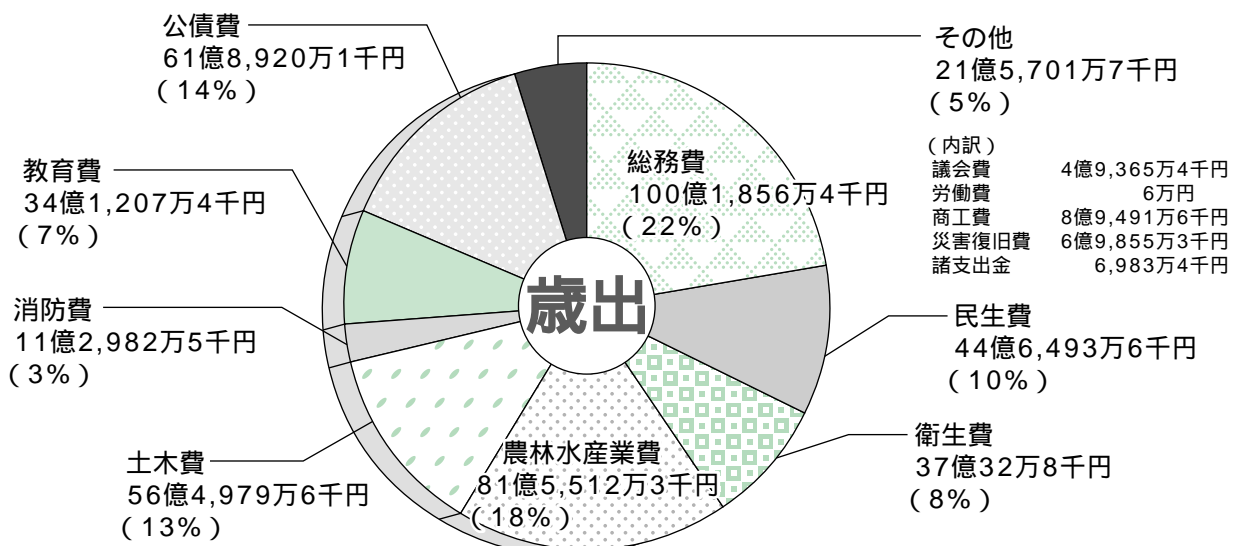
(世帯あたり円)

区分	金額	割合	1世帯あたり金額
市民税	13億5,009万3千円	45.75%	85,088
固定資産税	12億2,534万4千円	41.52%	77,226
軽自動車税	7,232万8千円	2.45%	4,558
市町村たばこ税	2億9,516万3千円	10.00%	18,602
その他	815万6千円	0.28%	514
一般税合計	29億5,108万4千円	100.00%	185,988

その他 18億9,651万2千円 (4%)  
 (内訳)  
 分担金及び負担金 2億3,416万6千円  
 使用料 3億6,804万4千円  
 手数料 1億3,471万円  
 財産収入 2億2,417万3千円  
 寄附金 1,021万1千円  
 繰越金 7億7,471万5千円  
 諸収入 1億5,049万3千円

その他 8億6,535万4千円 (2%)  
 (内訳)  
 地方譲与税 2億6,988万3千円  
 利子割交付金 3,407万5千円  
 地方消費税交付金 3億5,244万円  
 自動車取得税交付金 8,591万6千円  
 地方特例交付金 1億1,452万9千円  
 交通安全対策特別交付金 387万8千円  
 国有提供施設等所在  
 市町村助成交付金 463万3千円

## 歳出 448億7,686万4千円



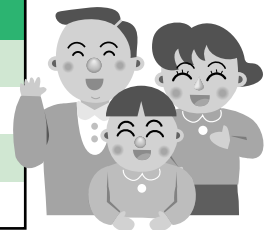
その他 21億5,701万7千円 (5%)  
 (内訳)  
 議会費 4億9,365万4千円  
 労働費 6万円  
 商工費 8億9,491万6千円  
 災害復旧費 6億9,855万3千円  
 諸支出金 6,983万4千円

# 特別会計決算

区 分	歳 入	歳 出
診療所特別会計	2億1,647万円	1億9,831万9千円
国民健康保険特別会計	51億7,359万4千円	48億4,292万8千円
国民健康保険診療所特別会計	4,715万5千円	4,106万7千円
老人保健特別会計	42億4,749万円	42億3,057万5千円
介護保険特別会計	25億5,678万9千円	24億5,517万8千円
特別養護老人ホーム特別会計	5億5,068万1千円	4億7,282万7千円
簡易水道特別会計	19億3,146万7千円	18億2,632万4千円
集落排水処理施設特別会計	8,289万3千円	6,426万9千円
旅客定期航路事業特別会計	4,404万4千円	4,012万6千円
風力発電事業特別会計	5,412万円	4,967万8千円
公共用地先行取得特別会計	3,066万6千円	3,055万3千円
ふるさと市町村圏振興整備事業特別会計	386万3千円	317万8千円
合 計	149億3,923万2千円	142億5,502万2千円

## 企業会計(水道事業特別会計)

区 分	金 額
収益的収入	2億7,381万3千974円
収益的支出	2億3,457万6千408円
資本的収入	1億9,622万6千990円
資本的支出	2億8,444万4千642円



資本的収入に対して支出で不足する8,821万7千652円は、過年度損益勘定留保資金などから補てんしました。

## 一般会計の 主な使いみち



### 総務費

- ・三宇田温泉入浴施設整備事業 4億5,392万2千円
- ・庁舎建設事業 5億3,648万4千円
- ・会議室等増築事業 9,953万2千円
- ・友谷地区集会施設改修事業 4,574万6千円

### 民生費

- ・雛知保育所建設事業 3億2,680万円
- ・女護島ふれあいセンター建設事業 5,527万3千円

### 衛生費

- ・豊玉診療所建設事業 4億6,204万3千円
- ・合併処理浄化槽設置整備事業 1億0,395万6千円
- ・汚泥再処理センター建設事業 1億0,232万円

### 農林水産業費

- ・乗馬体験施設整備事業 4,839万2千円
- ・体験伝承展示販売施設整備事業 1億3,614万7千円
- ・櫛地区地域水産物供給基盤整備 3億4,483万5千円
- ・三根地区特定漁港漁場整備 6億0,117万5千円
- ・尾崎漁港地域水産基盤整備事業 2億4,301万5千円

### 商工費

- ・集合店舗建設事業 2億3,015万円
- ・グリーンピアつしま海の広場整備 8,000万円
- ・千俵時公園整備事業 4,230万8千円

### 土木費

- ・市道佐保田線改良事業 4億3,000万円
- ・市道横町線街路改築事業 3億3,089万7千円
- ・上県地区総合運動公園整備事業 2億9,729万6千円
- ・新古里公営住宅建設事業 2億0,323万8千円
- ・日吉団地公営住宅建設事業 1億7,751万円

### 教育費

- ・大調小学校新築事業 3億2,341万7千円
- ・清水山城跡外保存修理事業 5,000万円
- ・パークゴルフ場整備事業 7,861万1千円

# 地域審議会開催

11月22、24、25日に、各地域の皆さんの意見を市政に活かす事を目的に、第1回地域審議会が市内6支所で開催されました。

この審議会は、「市町村の合併の特例に関する法律」に基づいて、合併した旧6町の区域ごとに設けられたもので、市長の諮問（意見を尋ね求めること）を受けて、新市の建設計画の執行状況や変更、基金の活用、新市基本構想の作成や変更などについて審議するもので、それぞれの支所ごとに区長、農林水産業者、商工業者、社会教育、青年、女性、高齢者、社会福祉、学識経験者など各分野から、市長が任命した15名以内の委員で構成されています。

審議会では、市長あいさつの後、事務局から地域審議会のあり方、新市の基本計画について説明があり、次に会長、副会長の選任、審議へと進みました。委員の皆さんからの意見は、「海の資源管理」「学校での教育活動」「不法投棄やゴミ処理などの環境問

題」「雇用の場の確保」「イノシシ、鹿の被害対策」「次世代育成の体制強化」「道路整備」「少子化対策」「廃校跡地の利用」「韓国との交流促進」「市役所の組織の見直し」「魚市場の建設」「有線テレビの計画進捗状況」「観光事業の推進」など様々な意見、要望が出ました。これらの意見は、市政の推進施策や平成17年度作成予定の対馬市基本構想に反映していくことになっていきます。



上対馬支所



峰支所

## 委員名簿

### 彦農林業

《上対馬支所》 会長：平川征夫（市商工会理事） 副会長：佐伯正發（元校長） 吉副美秋（区長会会長） 大浦雄二（区長会副会長） 寄兼博（南部漁協組合長） 玖須千秋（指導農業者） 古藤好郎（林業普及協力員） 山本義昭（社会教育委員） 春田新一（青少年健全育成連絡協議会会長） 小宮一（商工会青年部） 大吉一（商工会婦人部） 比田勝利章（老人クラブ上対馬支部会長） 濱崎千秋（市社協副会長） 白浜範人（民生児童委員） 古藤朋子（人権擁護委員）

《豊玉支所》 会長：河内啓爾（旧教育委員） 副会長：築城守員（文化財保護委員） 古賀ひとみ（水崎区長） 大石正則（位之端区長） 平間俊彦（豊玉観光物産協会会長） 作元隆幸（水産業） 波田達弥（農業委員） 佐伯政義（玉しいたけ部会長） 中庭功（旧県漁業青年部会長） 梅野益子（商工会女性部） 阿比留廉（老人クラブ豊玉支部会長） 小川博子（民生児童委員） 吉田若代（民生児童委員） 大浦泰満（歯科医師） 犬束美樹（旧教育委員） 会長：築城算

# 日韓の自治体が交流

## 日韓交流対馬大会

11月27日と28日の2日間、

江戸時代に、朝鮮国から徳川幕府へ12回派遣された外交使節団「朝鮮通信使」にゆかりのある日韓の自治体などが参加して、「第10回朝鮮通信使ゆかりの町 日韓交流対馬大会」が開催されました。

大会は、朝鮮通信使縁地連絡協議会（松原一征会長・平成7年11月結成。現在、18自治体と27団体、6個人が加盟以下「縁地連」）が主催したもので、善隣友好の通信使の意義を学び、日韓両国のゆかりの地同士の交流を推進することが目的です。対馬では、第1回、第5回に続いて3度目の開催になりました。

初日の27日には、厳原文化会館で総会と研究部会の研究発表会が行われ、新宮チエビ（ハンゲルでツバメの意）の会代表富永正治さんの活動報告と、東海地方朝鮮通信使研究会代表の名古屋外国語大講師、貫井正之さんによる東海地方の通信使研究発表が行われました。

また、厳原小体育館では、江戸時代、対馬藩で、「互いに欺かず、争わず、真実をもつて交わる」という「誠信交隣」を理念として、朝鮮外交に尽力した儒学者、雨森芳洲の没後250年祭が行われ、約150名が参列して遺徳をしのびました。式には、11代目の子孫になる福島大教授・雨森勇さんも参列し、お礼のあいさつを行いました。



28日には、厳原体育館で、シンポジウム「朝鮮通信使と地域振興」が行われ、松原会長、松村市長、姜南周・韓国朝鮮通信使文化事業推進委員会委員長、裴泳吉・釜山市役所文化観光局長の4名がパネラーになって、朝鮮通信使をキーワードにしたこれからの地域交流や人づくりなどが討論されました。シンポジウム

後には、日韓友好芸能公演があり、厳原中や久田中生徒による「ソーラン節」の演舞や厳原中吹奏楽部の演奏、日舞、韓国サムルノリや民謡などが演じられました。そのほか体育館では、縁地連絡10年の歩み展、「朝鮮通信使の道」写真展、韓流グッズ展、書道展、茶道展も行われました。

また、午後2時からは、朝鮮通信使行列再現が行われ、韓国の民族衣装や対馬藩士に扮した220名が、市役所近くの櫓門を出発して、厳原の市内を巡り、対馬藩主宗家菩提寺の「万松院」まで練り歩きました。万松院では、対馬守役の清田俊二・対馬支庁長と正役役の徐賢燮・前駐福岡韓国総領事が「国書交換」を行い、日韓友好を誓いました。



お茶で日韓交流



朝鮮通信使行列



# 式伝状嘱委員

12月1日、対馬市公会堂で、民生委員児童委員嘱状伝達式が行なわれました。今回委嘱状の伝達を受けたのは、主任児童委員を含めて厳原地区53名、美津島地区29名、豊玉地区19名、峰地区12名、上県地区22名、上対馬地区24名の合計159名の方々です。民生委員は、地域の住民の立場に立って、その要望を関係機関に伝えるとともに、一人暮らしの高齢者や障害者等の訪問、相談など、住民が安心して暮らせる



## 委員名簿

地区名		氏名	担当地区	連絡先
厳原	梅野泰二	曲	5 2	5 3 5 2
	古藤幸子	小浦	5 2	2 5 9 8
	山田フクエ	南室	5 2	3 1 4 8
	八重島 静子	阿須	5 2	7 2 0 2
	永留 幸子	棧原(国道西側)	5 2	0 8 3 8
	正島 喜美枝	棧原(国道東側)	5 2	6 3 3 9
	小山 博	宮谷(西側)	5 2	7 6 1 7
	吉木 孟	宮谷(東側)	5 2	0 3 3 7
	一宮 安枝	日吉(南側)	5 2	3 1 6 0
	樺島悦三	日吉(北側)	5 2	1 8 8 8
	松島 庄三郎	天道茂	5 2	3 3 4 9
	原田 秀信	中村	5 2	2 4 3 3
	川口 鈴代	今屋敷(国道西側)	5 2	1 0 9 0
	大山 ミワ子	今屋敷(国道東側)	5 2	2 3 2 7
	小嶋 義昭	田淵(川端側)	5 2	1 0 2 8
	小島 桂子	田淵(野良側)	5 2	1 2 0 1
	江崎 マス子	大手橋(茶屋町)	5 2	2 7 0 1
	平間 重光	大手橋(野良側)	5 2	2 1 6 6
	澤田 益美	国分(国道東側)	5 2	0 2 4 2
	来徳 登喜子	国分(国道西側)	5 2	0 1 8 2
河合 徹	久田道	5 2	8 0 3 2	
平尾 敬	久田道(春田屋敷南)	5 2	2 6 4 3	
森谷 正文	久田(白子)	5 2	3 0 6 8	
小林 房子	久田(白子・堀田)	5 2	6 7 6 8	
長 隆義	久田(国道南側)	5 2	2 9 8 6	
和久直實	久田(国道北側)	5 2	1 9 5 9	
平間 富美雄	尾浦	5 2	3 0 6 2	

地区名		氏名	担当地区	連絡先
厳原	平間 達夫	安神	5 2	3 8 4 7
	津江 正利	久和	5 7	1 0 8 1
	二宮 史雄	与良内院	5 7	1 1 6 6
	佐々木 高英	豆酸内院	5 7	1 2 5 1
	内山 秀光	内山・桃木	5 7	0 8 1 8
	太田 鳳祥	豆酸(4・5部落)	5 7	0 0 4 7
	棧原 倍代	豆酸(3・6部落)	5 7	0 4 4 9
	阿比留喜美枝	豆酸(1・2部落)	5 7	0 0 4 5
	永尾 五助	豆酸(7・8・9部落)	5 7	0 3 0 0
	阿比留千代子	浅瀬(北側)	5 7	0 4 1 3
	松山 安子	浅瀬(南側)	5 7	0 4 0 1
	廣瀬 文明	豆酸瀨	5 7	0 3 5 4
	上原 益男	佐須瀨	5 7	0 7 4 5
	横松 時憲	小茂田・小茂田浜	5 6	0 4 3 2
	上野 幸夫	阿連	5 6	0 2 3 1
	長瀬 節雄	下原	5 6	0 2 2 3
	長瀬 壽喜代	櫻根	5 6	0 0 4 6
	三山 豊	日掛・上山	5 6	0 9 2 2
	野々部 昌榮	椎根・椎根浜	5 6	0 2 2 0
	松本 好恵	上槻	5 7	0 5 9 4
内山 敏雄	久根田舎	5 7	0 6 3 8	
小島 長喜	久根浜	5 7	0 5 8 3	
金子 忠裕	下原(床谷地区)	5 6	1 1 0 4	
安田 親男	主任児童委員	5 2	1 1 8 3	
素花 眞澄	"	5 2	7 0 6 5	
永尾 賢一	"	5 7	0 0 3 3	

地区名		氏名	担当地区	連絡先
美津島	横尾 悦代	猿上(町界上)の町界下	5 4	2 3 1 9
	永留 順子	中の町・日向	5 4	2 5 3 6
	青木 佐津美	本町(佳吉白の出宮の下)	5 4	2 4 1 6
	川本 純子	瀬原・樽ヶ浜	5 4	2 3 6 4
	依 敏彦	大浜・高浜・西高浜	5 4	3 8 8 6
	上野 好枝	根緒	5 4	2 6 6 0
	豊田 信行	洲藻	5 4	2 8 9 6
	水田 彌生	箕形	5 4	3 1 2 1
	小川 和善	吹崎	5 3	2 3 5 6
	井 義信	加志	5 3	2 1 0 3
	橘 和子	今里	5 3	2 1 3 4
	阿比留恵美子	尾崎	5 3	2 0 3 0
	藤吉 繁美	黒瀨	5 4	4 4 2 3
	寺崎 安業	昼ヶ浦	5 4	3 9 2 6
	日高 秋江	竹敷・島山	5 4	2 7 6 3
	西川 コキコ	大船越	5 4	2 0 8 5
	近藤 正利	緒方	5 4	4 2 3 8
	浦瀬 澄子	久須保・女護島	5 4	3 1 0 3
	永野 好人	犬吠・玉調	5 5	0 1 6 7
	島雄 繁樹	大山	5 5	0 1 2 5
阿比留 智弘	小船越	5 5	0 2 3 3	
浦瀬 政勝	芦浦	5 5	0 1 9 2	
清水 千津子	賀谷	5 5	1 1 0 9	
印束 正登	濃部	5 5	1 1 2 3	
斉藤 隆之	元新屋瀬(長手・細浦飛渡)	5 5	0 6 6 9	
箱崎 幸男	鴨居瀬(住吉)	5 5	0 7 3 5	
橋本 洋子	赤島	5 5	0 7 9 3	
小宮 敬子	主任児童委員	5 4	2 1 8 8	
大和 英朗	"	5 4	2 0 3 3	





# 民生委員児童委

よつな支援を行うもので、児童委員も兼ねることになっていきます。任期は3年で、給与の支給などはありません。

また、伝達式後に、同会場で委員の研修会が行われ、県社会福祉課、松尾義博係長が民生委員法を参考に、「民生委員制度とその活動について」の講義、県社協地域福祉部の益本昌明部長の「地域福祉と民生委員児童委員」と題し、委員の地域福祉に対する役割の重要性を説明する講演がありました。

峰				地区名	豊				玉	地区名	
氏名	担当地区	連絡先			氏名	担当地区	連絡先		氏名	担当地区	連絡先
橋本 敏	主任児童委員	820107		吉田 若代		580207		山下 千尋	塩浜・見世浦	580706	
平山 シツ子	主任児童委員	830555		小川 博子	主任児童委員	580208		末松 幸	横浦	580251	
岡野 利雄	志多賀 東・志越	820615		齋藤 幸枝	田	580639		平山 茂	和板・鐘川	580424	
中村 道子	志多賀 西	820747		川上 容	小網・銘	580137		日高 久子	嵯峨・貝鮒	580508	
杉原 時子	佐賀 東	820935		平山 政和	志多浦・大網	580153		國分 一忠	仁位下	580426	
芳田 八郎	佐賀 西	820340		阿比留 貞嗣	唐州・廻	590383		佐伯 利之	仁位上	580104	
阿比留 芳枝	榑	820449		二宮 達磨	水崎・加志々	590069					
國分 廣政	吉田・賀佐	830836		阿比留 朔	貝口・東加藤	590224					
永留 敬子	木坂・狩尾	830710		國分 松代	卯麦・佐保	580098					
多田 光義	津柳・青海	830731		上松 敦子	位之端	580099					
田口 徹	三根田・志浜	830238		横瀬 篤壽	曾	580682					
永留 縫子	三根上・下	830022		吉村 幸	千尋藻	580265					

上 県												地区名		
氏名	担当地区	連絡先										氏名	担当地区	連絡先
市山 恵美子	主任児童委員	850387		齋藤 初子	榑・越ノ坂	850056		内山 タマ子	深山・恵古	840566		岩佐 幸雄	太鼓町・三軒屋大地	840221
原田 聖也	主任児童委員	840215		寺崎 俊治	犬ヶ浦	850123		小田 浄	西津屋	840131		佐伯 繁	上町・下町・本元町	840278
荒木 美代子	女連	850148		原田 重代	御園	850033		大浦 喜美代	松ヶ崎・浜町・土井奈	840227				
土肥 玉子	久原	850171		山田 博康	越高	850279		神宮 正芳	仁田ノ内・中山	840503				
武田 長子	鹿見	850025		武田 由子	伊奈	850498		平山 春野	井口・友谷	840506				
糸瀬 志保子	飼所	850419		米田 睦美	志多留・田ノ浜	850662		原 一生	湊	840108				
上原 美佐子	瀬田2区	850051		原 一生	湊	840510		平山 春野	井口・友谷	840506				
小宮 正至	瀬田1区	850084		齋藤 初子	榑・越ノ坂	850056		神宮 正芳	仁田ノ内・中山	840503				

上 対 馬												地区名		
氏名	担当地区	連絡先										氏名	担当地区	連絡先
山本 義昭	主任児童委員	870357		比田 勝	恵 大増	860347		畑島 明世	泉	860407		大浦 初恵	河内・大浦	860343
山本 弘美	主任児童委員	860374		佐伯 正發	浜久須・玖須	860379		武末 日臣	豊	860292		浦崎 睦夫	鱒浦	860255
柴田 政徳	小鹿	870626		糸瀬 直和	富浦・津和唐舟志	860383		畑島 明世	泉	860407				
平間 慰一	重	870538		渡邊 初代	網代	860265		比田 勝	将良 古里	860309				
中島 恵美子	芦見	870022		園田 満	比田勝	860231		坂本 昇	西泊	860582				
米田 貞子	琴	870224		阿比留 美智子	比田勝	860205		比田 勝	将良 古里	860309				
岩武 輝信	茂木・琴	870636		阿比留 芳朗	比田勝	860252		春田 幸子	古里	860378				
古藤 政月	五根緒	860415		阿比留 朔	比田勝	860252		宮崎 ナツコ	比田勝	860139				
原田 禮二郎	舟志	860246		比田 勝	恵 大増	860347		阿比留 芳朗	比田勝	860252				

# 小学駅伝& ロードレース大会

11月23日、対馬市陸上競技協会主催、つしま中央ライオンズクラブ後援の第14回全島小学校駅伝大会、第18回対馬中央ロードレース大会が、峰町運動公園陸上競技場をスタート、ゴールにして開催されました。

小学校駅伝は、6区間11.2kmの男子の部に21チーム、同じく6区間10kmの女子の部には18チームが参加して行われました。ロードレースには、小学生男女、中学生男女、一般男子の部に331名が出場しました。

小学校駅伝の男子の部では、1区から抜け出した豊玉小Aチームが、6区間全て1位でタスキを渡して優勝しました。女子では、鶏鳴小Aチームと豊玉小Aチームが激しく競り合いましたが、最終区6区で競り勝った鶏鳴小Aチームが優勝しました。

ロードレースでは、小学生男子、中学生女子、一般男子、同40歳以上で新記録が誕生し、選手皆さんの練習の成果が表れたレースでした。



一般男子の部のスタートの様子

## 大会結果

### 【小学生駅伝】《男子》

玉A(中庭拓洋、井村健太、中屋栄一郎、浅野凱、齋藤準基、小宮慶祐) 39分55秒 鶏鳴A 40分49秒 比田勝 41分17秒 大船越 41分19秒 厳原 42分25秒 久田 42分30秒 [一区間賞] 1区(4年1.8km) 中庭拓洋(豊玉A) 6分32秒 2区(フリー1.8km) 井村健太(豊玉A) 6分13秒 3区(5年1.8km) 豊田恵介(鶏鳴A) 6分32秒 4区(フリー1.8km) 浅野凱(豊玉A) 6分29秒 5区(フリー2.0km) 瀧本泰敬(佐護) 7分08秒 6区(6年2.0km)

### 原野真維(南) 6分50秒

《女子》 鶏鳴A(川上綾香、中野まどか、西本彩香、田中彩、小宮彩、俵菜奈美) 38分29秒 豊玉A 38分52秒 仁田 39分17秒 比田勝 39分24秒 塩浦 39分26秒 北 39分44秒 [区間賞] 1区(4年1.6km) 井川祐香(北) 6分06秒 2区(フリー1.6km) 中野まどか(鶏鳴A) 6分00秒 3区(5年1.6km) 辻香穂(比田勝) 6分04秒 4区(フリー1.6km) 阿比留理恵(厳原) 6分09秒 5区(フリー1.8km) 中村恵夢(北)、佐々木ひとみ(豊玉A) (同タイムのため2名) 6分45秒 6区(6年1.8km) 中村衣折(仁田) 6分36秒

《小学生男子》 日下部将志(今里) 6分30秒(新) 明井将吾(塩浦) 6分42秒(新) 梅野貴博(鶏鳴) 6分44秒(新) 田中達也(鶏鳴) 6分46秒(新) 八重島和将(厳原) 6分48秒(新) 平山友樹(大船越) 6分51秒 《小学生女子1.6km》 国分ひかり(豊玉) 6分14秒(タイ) 須川英里子(乙宮) 6分17秒 阿比留真珠(比田勝) 6分19秒 田中里奈(豊玉) 6分21秒 小山渚(南) 6分23秒 阿比留妙(厳原) 6分27秒 《中学生男子3.0km》

瀧川大和(厳原) 9分26秒 島本大地(雞知) 9分28秒 堀江和博(仁田) 9分28秒 鈴木晴大(厳原) 9分36秒 本堀亮太(豊玉) 9分38秒 川上将知(厳原) 9分47秒 《中学生女子3.0km》 田村望(厳原) 10分36秒(新) 岡村夏樹(対高) 10分36秒(新) 田中未来(雞知) 10分40秒 川上瑞希(対高) 11分01秒 小林唯(対高) 11分18秒 田中明日香(対高) 11分51秒 《一般男子10km》 土肥正幸(対馬南警察署) 32分15秒(新) 沖中義明(対馬北警察署) 33分10秒 大森常正(厳原町) 33分40秒 坂田裕也(対馬高) 34分59秒 西本吉孝(対馬支庁) 35分19秒 仁田水進(陸上自衛隊) 35分45秒 《一般男子40歳以上10km》 内山徳博(陸上自衛隊) 35分48秒(新) 洪江龍也(美津島町) 43分34秒 松田敬介(海上自衛隊) 44分17秒 松本藤昭(南小学校) 47分13秒 佐藤昌孝(厳原小学校) 53分05秒 大平英明(海上自衛隊) 53分53秒

# 上対馬町 ロードレース大会

11月21日、上対馬町体育協会主催の第20回上対馬町ロードレース大会が開催され、小学生155人、中学生78人、高校生3人、一般11人、家族申告3組6名の計253人が健脚を競いました。

比田勝小の扇尚吾君による力強い選手宣誓のあと各レースが開始され、選手たちの力走に、沿道の応援も盛り上がりました。

この大会では、小学1年女子(0.8km)の西村綾さん(比田勝小)、小学5年女子(1.5km)の辻香穂さん(比田勝小)が大会新記録を達成しました。



## 師走の対馬路を駆け 対馬縦断駅伝大会

師走の対馬路を、比田勝から厳原までの13区間、91.4kmを走る「第44回対馬縦断駅伝大会」が、12月12日に開催されました。

男子の部(8区間79.1km)には町体協の部に6チーム、団体の部に6チームの12チームが参加。女子の部5区間12.3km)には、各町体協と対馬高校、豊玉高校の8チームが参加しました。

比田勝港ターミナル前の国道に白線が引かれ、午前8時の時報に合わせて、男子の部のスタートが切られました。今年は風もなく絶好の駅伝日和で大会が行われ、新記録が4、タイ記録が1、躍進賞1が誕生しました。

記念すべき対馬市誕生の年に優勝したのは、町体協の部では平成元年以来15年ぶりとなる美津島町チーム。団体の部は陸上自衛隊チーム。女子の部は美津島町チームで、男子とアベック優勝を飾りました。

また、前年記録から男子10分、女子3分以上短縮したチームに贈られる躍進賞を勝ち取ったのは対馬高校女子チーム(3分02秒短縮)でした。



終始トップでタスキをつなぐ陸自チーム



区間トップの快走阿比留選手(美津島)

## 大会結果

### 《男子の部・町体協の部》

美津島町(田中淳也、井貴詞、賀嶋雅也、阿比留勇次、阿比留章好、黒岩洋介、中庭俊樹、久田隆) 4時間51分46秒  
上県町 4時間54分22秒  
厳原町 5時間00分21秒

### 《男子の部・団体の部》

陸上自衛隊(犬塚信之介、江口大修、日高久朋、石丸勝光、藤川彰、二田水進、日高善治、坂元正博) 4時間36分32秒  
対馬高校 4時間55分10秒

秒 対馬市消防本部 5時間02分14秒

### 《女子の部》

美津島町(川上菜月、小島友梨恵、田中未来、長瀬沙也加、末永千草) 44分32秒  
対馬高校 45分05秒(躍進賞)  
厳原町 45分49秒

### 「区間賞」

1区 10.4km 犬束信之介(陸自) 33分31秒(新)  
2区 8.2km 江口大修(陸自) 29分20秒  
3区 11.4km 沖中義明(上県) 37分09秒(新)  
4区 12.0km 阿比留勇次(美) 41分05秒  
5区 2.5km 川上菜月(美) 8分31秒(タイ)  
6区 2.1km 小島美奈子(対高) 7分13秒  
7区 2.7km 田中未来(美) 10分17秒  
8区 2.5km 小林唯(対高) 9分09秒  
9区 2.5km 川上瑞希(対高) 8分32秒  
10区 6.0km 藤川彰(陸自) 21分21秒  
11区 10.6km 二田水進(陸自) 34分55秒  
(新) 12区 8.7km 日高善治(陸自) 31分24秒  
13区 11.8km 坂元正博(陸自) 41分21秒

尚、1区2位の大森常正(厳)選手も33分43秒で大会新記録でした。

## 親子で楽しく オリエンテーリング!

11月27日、教育委員会上県事務所主催による第1回オリエンテーリング大会が、佐須奈地区で開催され、小学生、保護者ら約130名が参加しました。

オリエンテーリングは、地図とコンパスを頼りに、ポイントを発見して進み、ゴールした時の所用時間や得点を競う競技で、参加者は4、6人ずつ20組に分かれて、8ヶ所のポイントを探しながら、約5kmのコースを、2時間45分の目標タイムでゴールを目指しました。



ポイントで出されたクイズに挑戦

## 上対馬町 少年の主張大会

12月5日、上対馬総合センターで、対馬市教育委員会及び上対馬町青少年健全育成連絡協議会主催の第14回上対馬町少年の主張大会が開催されました。

この大会は、児童生徒が日常生活の中で何を感じ、何を考えているのか、社会の中で自分の果たすべき役割は何かなどを発表するもので、町内の各小中学校、上対馬高校の代表16名がステージで堂々と意見発表を行いました。

審査の結果、最優秀賞を受賞したのは、小学生の部で、「私の大切な弟」と題して、障害を持つ弟のことを周りの人たちに理解してもらいたいと発表した比田勝小の菅野真帆さん。中学校の部は、「韓国交流」と題し、韓国の中学生と交流して感じたことを発表した南陽中学校の久壽米木晶子さん。高校の部は、「思わぬ環境の変化」と題して、地球環境を守るために人は何をすべきかを発表しました。

## 美津島町 少年の主張大会・ 中学生英語発表会

12月5日、美津島文化会館で美津島町少年の主張大会・中学生英語発表会が開催されました。

少年の主張大会は、美津島地区内の小学生6名と中学生7名が発表をし、小学生の部では、「交流会で学んだつながり」という題名で、外国人との交流会をきっかけに、自分ができる国際交流について発表した鶏鳴小学校6年の阿比留早希さんが、最優秀賞を受賞しました。



中学生の部では、「心の望

## 上県町青少年を 考える会研修大会

遠鏡」という題名で、人を見た目で判断するのをやめて、素直な心で受け止めようと発表した浅海中学校2年の橋本このみさんが最優秀賞を受賞し、2月20日、対馬市公会堂で行われる対馬少年の主張大会に、優秀賞受賞の難知中学校1年齊藤美和さんと2人で出場します。英語発表会は、各学校が会場の保護者や学校関係者などを楽しませる内容で絵を交えるなど工夫をした発表でした。



11月21日、第25回上県町青少年を考える会研修大会が上県地区公民館で開催されました。

この研修会は、上県町青少年健全育成連絡協議会の主催で、子どもたちの健やかな成長を地域・町ぐるみで取り組もうと毎年開催されているもので、今年も保護者・育成会関係者約200名が出席しました。午前中は、県立成人病センター多良見病院副院長・賀来俊先生の「みんなで無煙世代を育てよう」の講演があり、タバコの害の怖さの説明と、無煙世代を育てる必要性を講演されました。タバコの害は身近な問題でもあり、参加者は真剣に聞き入っていました。

午後からは上県町少年の主張大会が開催され、各地区育成会の小中学生、高校生の代表者計11名が体験を通して考えていること、将来の夢、環境問題などを発表し、このうち中学生の部で、優秀賞を受賞した久原中2年、早田雄彦君と佐須奈中2年、三宅綾さんの2名が、対馬市少年の主張大会に選出されました。また、審査の合間の英語発表会では各中学校が思考をこらした発表を行い、観客から盛んな拍手が送られていました。

## 保育所おゆづぎ会

12月5日に泉保育所（園児26名）、12日には比田勝保育所（園児58名）のおゆづぎ会が行われました。

この日のために一生懸命練習してきた園児たち。本番のステージでは泣き出したり転んだりとハプニングもありましたが、堂々と演技を披露しました。園児のかわいらしい姿に詰めかけた観客からは拍手喝采でした。



泉保育所



比田勝保育所

## しんき節全国大会



11月28日、対馬に古くから伝わる民謡「しんき節」の全国大会が対馬市公会堂で開かれました。

「ホー ダダダダ サツサ 歩まにや 戻つてぞうずは飲ませんぞ」などのせりふが入っているしんき節は、野良仕事の帰りに対州馬に語りかけるように歌われた対馬を代表する馬子唄です。

対馬島郷土芸能保存会(会長 俊会長)では、「正調しんき節」として多くの人に知ってもらおうと毎年大会を開いています。

今年も日頃から練習を積み重ねた皆さんが、尺八と鈴の音に乗せて自慢ののどを披露しました。

当日は、「対馬島郷土芸能発表大会」「黒潮日本民謡選

手権大会」も開かれ、太鼓や盆踊り、民謡など対馬各地の郷土芸能も披露されました。

### 【大会成績】

「第12回正調しんき節全国大会」 優勝者＝浜崎郁恵(上対馬)

「第5回黒潮日本民謡選手権大会」 優勝者＝阿比留義孝(豊玉)

## 「川端どげえ市」がオープン

12月12日、「川端どげえ市」がオープンしました。陶器等の創作品から醤油・野菜まで地元から産まれるものを取り扱う店です。

最近、全国各地の中心市街地の共通した重大な問題として、「空洞化現象」が叫ばれています。対馬島内も例外ではなく、かつては島内屈指の商店街だった厳原町川端通りも空き店舗や店舗などの解体が行われ、かつての活気がなくなってきました。

そこで、中心市街地元気再生協議会(浦田一朗会長)のメンバーが中心になり、今年度から空き店舗対策の一環としてオープンしたものです。

住民の皆さんがもつ技術や創作品などを展示し即売することで、作る人の創作意欲を高め、新たな資源(人や技術等)の発掘をかねて実験的に実施したものです。

年々寂しくなる川端通り商店街活性化の起爆剤として大いに期待されます。



## 航空機災害訓練

12月1日、対馬空港で「航空機が着陸に失敗し、火災が発生した」という想定で火災消火訓練が実施されました。

これは、長崎県営空港航空機災害等対策要綱に基づくもので、自衛隊や医療機関、対馬消防本部地元消防団など関係機関が災害事故に対して迅速

かつ的確な消火救難業務を行うために実施されたものです。



## 第13回対馬物産市



12月5日、上対馬町比田勝港埋立地で、対馬観光物産協会主催の対馬物産市が開催されました。

これは、対馬島内の方々に地元特産品を広く紹介・販売し、北部対馬地区の商業活性化を図ることを目的に開催されたも



## 体育指導委員で全国表彰

11月18・19日に、兵庫県姫路市で開催された全国体育指導委員研究協議会で、対馬市体育指導委員協議会副会長の佐護哲也さんが、全国体育指導委員連合・体育指導委員功労者表彰を受賞しました。

佐護さんは、昭和49年4月1日に、旧上県町の体育指導委員に任命されてから、現在まで30年間委員を務め、社会体育の発展に尽力されてきました。

# ヘルスマイトコーナー

(食生活改善推進員)

〔問い合わせ先〕上県支所健康推進課  
TEL0920-84-2311

10月5日、仁田小学校学校保健委員会で、「朝食について」の学習会に参加しました。保護者とともに野菜が摂れて簡単にできる朝食レシピで調理実習をしました。その一部のレシピを紹介します。



一人分栄養価  
エネルギー...224キロカロリー  
たんぱく質...8.4g

## かんたんピザトースト

(子供が好きなピザ風のトースト。野菜をいっぱいのおせましよう)

### 材料(2人分)

食パン.....2枚  
玉ねぎ.....小半分  
ピーマン.....1個  
トマト.....半個  
スライスチーズ...2枚  
ケチャップ.....適量  
粒マスタード.....適量

### 作り方

- 1 玉ねぎ、ピーマンは少し大きめのみじんぎりに(好みでよい。)し、フライパンで炒める。
- 2 トマトはブロック状に切る。
- 3 食パンに、1、2、調味料(ケチャップ、粒マスタード)をのせ、上からチーズのせて、オーブントースターで焼く。

玉ねぎ、ピーマンを炒めることによって、意外とたくさん野菜がとれて、野菜の臭みもなくなります。好みの切り方でよいのですが、ピーマンが嫌いな子には輪切りより、みじん切りにすると食べやすい場合もあります。切り方など調理法を工夫しましょう~



一人分栄養価  
エネルギー...73キロカロリー  
たんぱく質...5.6g

## ほうれん草のシーチキン炒め

(野菜もしっかり食べましょう!お弁当にもいいですよ!)

### 材料(4人分)

ほうれん草.....1束  
シーチキン.....小1缶  
うすくちしょうゆ...小さじ1  
塩.....少量  
こしょう.....少量

### 作り方

- 1 ほうれん草はゆでて、食べやすく切る。
- 2 シーチキンの油だけをフライパンで熱し、1を炒め、シーチキン、しょうゆを加え入れ、塩、こしょうで調味する。

ほうれん草はレンジで加熱したり、固ゆでにしたものをフリージング(冷凍)しておくと、短時間で調理できます。

忙しい朝!時間がいくらあっても足りない!

フリージング野菜、残り物、市販品、電磁調理器などを上手に活用しましょう~

朝ごはんは大人にも子供にも必要な脳の栄養になります。コーヒーだけで済ませる朝食では、いつまでたっても目が覚めません!朝食を摂る事の大切さを子供の頃から身につけさせることが子供達の将来の財産になります。大変だけど保護者のみなさん頑張ってくださいね!

対馬釜山事務所だよ

# せへ ボク マニ バドゥセヨ。

明けましておめでとうございます。  
(直訳:新年、たくさんの福を受け取ってください。)

新しい年が始まりました。皆様、年越し「そば」は召し上がりましたか？

家族皆で食べるそば・・・美味しそうですね。対馬ならば「ろくべえ」を食べるところですが、いらっしやらないのでしょうか？このような家。

アッ、そう言えば、対州そばの伝播のために、上対馬国際交流協会の皆様が11月19日、釜山にいらっしやいました。日本人の観光客が増えて、日本食、中でも「そば打ち」を習いたい、という要望に答えて、日本食堂の料理長や麺類店の店長、料理学院の主婦を対象に対州そばのそば打ちを見せることになったそうです。出来上がった「いりやきそば」はあっさりして美味しいと大好評でした。そして、その日の夜は対馬と長く交流をしてきた釜山の韓日文化交流協会開催の「韓日交流の夕べ」で「寿川会」の皆様が華やかな日本舞踊をご披露され、大きな拍手を受けていらっしやいました。

この1週間後の27日、対馬では「朝鮮通信使縁地連韓日交流対馬大会」が厳原町体育館にて開催されました。当日、現場まで足を運んでくださった方もいらっしやると思いますが、初めて、日本と韓国の通信使の縁地が集まる意義深い行事でした。日韓書道展、朝鮮通信使写真展や茶道展、そして朝鮮通信使と地域振興を語るシンポジウムが、その内容となりました。午後からは去年2回目の通信使行列が再現されましたが、今回は終点が万松院でした。由緒正しい万松院の前での国書交換式はまるで、今から遡ること300年前へタイムスリップしたような心地でした。正使には「雨森芳洲」先生とその「誠信交隣」精神を日本・韓国に知らしめたといっても過言ではない前福岡総領事であった「徐賢燮」ソヒョンソムさんが、そして対馬藩主には清田対馬支庁長が務めてくださいました。



最近、日本では「韓流」即ち韓国ブームがものすごいですね。この韓国ブームにより韓国日本間の交流が増し、より親密になったかと思えます。

ここで私は、日韓の民間交流と友好を芽生えさせた「朝鮮通信使」こそが、韓流の元祖だと思います。

来年は韓国と日本の国交正常化40周年となります。韓流の元祖をより知って頂くためにも来年の正使の役に「ヨン様」を招待するのはどうかな？とってみました。



対馬釜山事務所 キム キョンイル シン ウンギョン  
金 京一、辛 恩京

# 平成17年度対馬市入札参加資格申請のお知らせ

## 1. 資格

### 【共通】

- (1) 地方自治法施行令第167条の4第1項及び第2項に規定する者でない者
- (2) 対馬市税並びに消費税及び地方消費税等に未納がない者

### 【建設工事】

- (1) 建設業法第3条第1項の許可を受けている者
- (2) 建設業法第27条の29の規定による総合評定値請求(平成16年改正前の建設業法に規定する経営事項審査申請含む)を行った者

### 【コンサルタント】

- (1) 法律上営業に関し、登録等を義務付けられている業務は、登録を受けている者

### 【物品・役務の提供等】

- (1) 営業に関し、許可、認可等を必要とする場合において、これを得ている者
- (2) 原則として1年以上の営業実績を有する者

## 2. 受付期間・方法

受付は次の期間に限り行うものとします。

なお、郵送による受付は行いませんので、必ず担当職員に持参させて下さい。

受 付 日 時	商号の頭文字
平成17年1月24日(月) ~平成17年1月27日(木)	【市外業者】 ア行、カ行
平成17年1月31日(月) ~平成17年2月3日(木)	【市外業者】 サ行、タ行
平成17年2月7日(月) ~平成17年2月10日(木)	【市外業者】 ナ行
平成17年2月14日(月) ~平成17年2月17日(木)	【市外業者】 ハ行以降
平成17年2月21日(月) ~平成17年2月24日(木)	【市内業者】
平成17年2月28日(月)	【市内業者】

## 3. 受付場所

対馬市役所 4 F 会議室  
長崎県対馬市厳原町国分1441

## 4. 資格の有効期間

平成17年4月1日から平成18年3月31日までの1年間。

## 5. 申請書様式

中央公契連(国)の統一様式及び対馬市独自の様式による。

## 6. 実施要領及び申請書独自様式の入手方法

- (1) 下記の場所により、配布する。

住 所	配 布 場 所	電 話
対馬市厳原町国分1441	厳原支所 3 F 総務課会計班	0920-52-1211
対馬市美津島町雞知甲550-2	美津島支所 1 F 総務課会計班	0920-54-2271
対馬市豊玉町仁位380	豊玉支所 1 F 総務課会計班	0920-58-1111
対馬市峰町三根451	峰支所 1 F 総務課会計班	0920-83-0301
対馬市上県町佐須奈甲567-3	上県支所 1 F 総務課会計班	0920-84-2311
対馬市上対馬町比田勝575-1	上対馬支所 1 F 総務課会計班	0920-86-3111

- (2) インターネット利用の場合

対馬市ホームページよりダウンロード <http://www.city.tsushima.nagasaki.jp>

## 7. 問合せ先

対馬市総務企画部財務課 TEL 0920-53-6111(代表)



## 第1回 対馬市民美術展 作品募集

- 1 部 門 ..... 洋画、日本画、書道、デザイン、彫塑工芸、写真  
出品作品規定については、下記参照のこと(規定以外は受け付けない)
- 2 出 品 資 格 ..... 対馬市内居住者で、高校生(または16才)以上の方
- 3 出 品 点 数 ..... 各部門に1人1点(自作未発表のものに限る)
- 4 出 品 料 ..... 出品料は徴収しない
- 5 出 品 申 込 み ..... 出品申し込みと搬入は別日程であるので注意をすること(事前申し込み制)  
申し込み、搬入、搬出先は下記7を参照のこと  
(なお、申込用紙、搬入など 各地区公民館にも問い合わせ可能)
- 申し込み期限 平成17年1月17日(月)~24日(月)  
(期間内に申込書に必要事項を記入の上申込む事)
- 搬 入 平成17年2月15日(火)~17日(木) これ以外の搬入は認めない  
搬 出 平成17年2月28日(月)~3月1日(火) 搬入と同じ場所で受け取る)
- 6 作 品 講 評 ..... 会期最終日2月27日(日)午後3時より展示会場にて行う
- 7 作品の申込先 ..... 対馬市内6地区にて行う  
(どの場所に申し込んでも良い。但し搬入搬出は同場所のこと)
- 上対馬地区：上対馬町比田勝575-1 対馬市教育委員会生涯学習課  
0920-86-3727
- 上 県 地 区：上県町佐須奈甲567-3 対馬市教育委員会上県事務所  
0920-84-2311
- 峰 地 区：峰町三根451 対馬市教育委員会峰事務所  
0920-83-0301
- 豊 玉 地 区：豊玉町仁位370 対馬市教育委員会豊玉事務所  
0920-58-1116
- 美津島地区：美津島町雞知甲550-2 対馬市教育委員会美津島事務所  
0920-54-2271
- 厳 原 地 区：厳原町中村644 対馬市教育委員会厳原地区公民館  
0920-52-0363 (旧九州電力対馬営業所あと)
- 8 .そ の 他 ..... 梱包、搬出入、等に係る一切の経費は、出品者による負担とする。  
会期中に不慮の事故等で、作品が損傷した場合、主催者はその責めを負わない
- 9 .問 い 合 わ せ 先 ..... 対馬市教育委員会 生涯学習課  
TEL 0920-86-3727 FAX 0920-86-4433  
または、各地区事務所まで

### 10 .出 品 作 品 規 定

部 門	サイズ、その他の規定(数字はすべてcm)
洋 画	ジャンルは問わない(油絵、水彩、版画など) 50号まで。額装をする
日 本 画	ジャンルは問わない(日本画、水墨画、南画など) 50号まで。枠張り、額装をする(軸物をのぞく)
書 道	縦横自由、額装、軸装とする
デ ザ イ ン	ジャンルは問わない(ポスター、イラストレーション、レタリングなど) B2~B全紙まで。額装は不可。パネル張り。
彫 塑 工 芸	種類の制限はない。彫塑 高さ200 底面100×100以内 工芸 立体:100×100×100以内 平面:150×150以内
写 真	単写真のみ。デジタルカメラ撮影も可。但し画像処理作品は不可。 四つ切り以上全紙まで、枠張りまたは額装とする。
留 意 事 項	平面な作品は、内側にヒートン、ひもを付けて出品をすること。

# 対馬市農業委員会委員一般選挙

## 投票日は2月17日(木)執行予定

2月28日に任期満了を向かえる対馬市農業委員会委員の一般選挙は、今回の選挙から農業委員会の区域を2つに分けての選挙区で行われます。

選挙区、その区域及び選挙による委員定数は、下記のとおりとなっています。

選挙区	その区域	定数
第1選挙区	厳原町・美津島町・豊玉町	12人
第2選挙区	峰町・上県町・上対馬町	8人

告示予定日 ..... 平成17年2月10日(木)

投票予定日 ..... 平成17年2月17日(木)

投票時間 ..... 午前8時から午後6時まで  
(予定)

投票できる人 ..... 農業委員会委員選挙人名簿(平成16年3月31日確定)に登録されている人。  
(年齢満20歳以上の人で市内に住所があり、10アール以上の農地を耕作している人とその同居の親族または配偶者で年間60日以上耕作に従事する人です。)

期日前投票 ..... 投票日当日に用務などのため、投票できない人は、各支所で、期日前投票ができます。ただし、各支所で投票できる人は、支所管内の投票区に登録されている人に限ります。

投票できる期間

2月11日(金)から2月16日(水)午前8時30分から午後8時まで

投票できる場所

対馬市各支所に設置の期日前投票所

不在者投票 ..... 投票日に病院などに入院されている人や用務などで市外にいる人は不在者投票を請求することができます。詳しくは、市選管、各支所選挙担当にお尋ねください。

不在者投票ができる期間

2月11日(金)から2月16日(水)まで

不在者投票は、投票日当日、投票所の開いてる時間までに指定投票区に到着しなければなりませんので、余裕をもって請求してください。

投票所入場券 ..... 告示のあった日に投票所の入場券を送付しますので、入場券に記載されている投票所で投票してください。

立候補予定者 ..... 日時 平成17年1月25日(火) 午後2時から  
説明会 場所 対馬市役所1階大会議室

問い合わせ先 ..... 対馬市選挙管理委員会 (TEL: 53-6111 内線435)  
対馬市各支所総務課内 選挙担当まで

## B C G 接種に関するお知らせについて

平成17年4月1日から、結核予防法の一部が改正されます。改正による変更は、以下のとおりです。

1. 平成17年4月1日以降は、ツベルクリン反応検査が廃止され、ダイレクトに B C G ワクチン接種が行われます。
2. B C G ワクチン接種時期が、4歳未満から生後6ヶ月未満に改正されます。そのため、平成17年4月1日時点で、生後6ヶ月以上となる未接種者は、法定接種の対象となりません。  
(接種される場合は、個別接種となり全額個人負担となります。)

対馬市では、平成17年4月1日以降に生後6ヶ月以上となる未接種者をなくするため、市が指定する医療機関で1回～2回のB C G接種を行います。なお、これが無料で接種できる最後の機会となります。B C G接種実施については、未接種者宛に各支所健康福祉課より通知文書を送付しますので、是非この機会をご利用ください。

今回の改正や、B C G接種についてのお問い合わせは下記までお願いいたします。

対馬市健康管理センター( 厳原 )	52-4888	対馬市峰保健福祉センター	88-0001
対馬市総合福祉保健センター( 美津島 )	54-2525	上県支所 健康福祉課	84-2311
豊玉支所 健康福祉課	58-1114	上対馬支所 健康福祉課	86-3111

## 平成17年度 保育所(園)へき地保育所入所申込について

平成17年4月1日からあらたに保育所(園)、へき地保育所の入所を希望される方は、受付期間内に申込手続きを行ってください。

申込期間 平成17年1月17日(月)～平成17年2月18日(金)

受付場所 各支所健康福祉課福祉班、各保育所(園)、各へき地保育所

申込書 各支所健康福祉課福祉班、各保育所(園)、各へき地保育所に用意しています。

各所(園)の概要

保育所(園)名	入所定員	保育所(園)名	入所定員	保育所(園)名	入所定員
厳原南保育園	150名	親愛保育園	210名	鶏知保育所	100名
豊玉南保育所	60名	佐賀保育所	45名	三根保育所	45名
佐須奈保育所	45名	佐護保育所	30名	仁田保育所	60名
泉保育所	30名	比田勝保育所	60名		
阿連へき地保育所	25名	久根へき地保育所	30名	佐須へき地保育所	30名
豆酛へき地保育所	25名	大船越へき地保育所	45名	賀谷へき地保育所	30名
竹敷へき地保育所	30名	小船越へき地保育所	30名	西へき地保育所	30名
仁位へき地保育所	70名	塩浜へき地保育所	25名	乙宮へき地保育所	35名
小綱へき地保育所	40名	久原へき地保育所	30名	一重へき地保育所	45名

問い合わせ先	電話番号	問い合わせ先	電話番号
厳原支所健康福祉課福祉班	52-1211	峰支所健康福祉課福祉班	83-0301
美津島支所健康福祉課福祉班	54-2271	上県支所健康福祉課福祉班	84-2311
豊玉支所健康福祉課福祉班	58-1111	上対馬支所健康福祉課福祉班	86-3111

## クラブ認定で助成金

青少年のスポーツ人口の拡大、クラブの育成・活動の活性化を目的に、対馬市ジュニアスポーツクラブ認定基準が制定されました。クラブの認定を受けると助成金の交付を受けることができます。期限内に申請しましょう。

【申請の期限】平成17年1月31日(月)午後5時まで

【問合せ先】対馬市教育委員会生涯学習課  
TEL 0920 - 86 - 3727

または、お近くの教育委員会各地区事務所まで



## 国保連合会 介護サービス苦情相談窓口の案内

介護保険のサービスに関する苦情やわからないことがあるときに相談ください。

### 受付けている苦情の内容

- 介護保険の指定サービスに関すること
- 市町村域を越える場合
- 市町村での取り扱いが困難な場合
- 申立人が国保連合会での処理を希望する場合

### 連絡先

〒850-0025 長崎市今博多町8番地2(国保会館)  
長崎県国民健康保険団体連合会 介護保険課  
TEL : 095 - 826 - 1599 (苦情相談直通)  
FAX : 095 - 826 - 1779

### 受付時間

平日の9:00~17:00まで  
(土、日、祝祭日、12月29日~1月3日を除く)

## 子どもの人権及び女性の悩み事相談所開設

- 対馬人権擁護委員協議会
- 長崎地方法務局対馬支局

人権等の身近な問題でお悩みの方はお気軽にお出かけください。

なお、相談は無料で秘密は堅く守られます。

日時 平成17年1月22日  
10:00~15:00

場所 美津島町文化会館  
峰地区公民館  
上県地区公民館

相談担当者  
人権擁護委員

## 国民年金 コーナー

### 20歳になったら国民年金

新たに成人の仲間入りをされた皆さん、成人おめでとうございます。

国民年金は、日本国内に住所のあるすべての人に、老齢・障害・死亡について共通の「基礎年金」を支給し、健全な国民生活維持・向上を目的に運営され、その費用は日本に住所のある20歳以上60歳未満のすべての人が加入し、保険料を公平に負担することで成り立っています。国民年金の加入者は職業などによって次の3種類に分類されます。

第1号被保険者

農林漁業従事者、自営業者、学生等

第2号被保険者

厚生年金の被保険者及び共済組合の組合員等

第3号被保険者

第2号被保険者に扶養されている被扶養配偶者

加入の手続きは対馬市各支所住民生活課年金係で行ってください。また、保険料を納付することが困難な場合は、「保険料免除制度」や学生さんの場合は「学生納付特例制度」がありますので、窓口でご相談ください。

### 【問合せ先】

長崎社会保険事務局 長崎北事務所  
095 861 1211  
または各支所年金係まで

### 社会保険事務局の

### 出張相談のお知らせ

平成17年2月3日(木) 9時~15時  
上対馬総合センター

## ペイオフ解禁の範囲が拡大されます

平成17年4月以降は、当座預金や利息のつかない普通預金は「決済用預金」として全額保護され、定期預金や利息のつく普通預金などは、1金融機関につき預金者1人当たり、元本1千万円までとその利息等が保護されます。具体的にどの預金が「決済用預金」に該当するか等の詳細は、金融機関の窓口等にお問い合わせ下さい。

預金等の分類		平成17年4月から
決済用預金	当座預金・利息のつかない普通預金等	全額保護(恒久措置)
一般預金等	利息のつく普通預金・定期預金・定期積金・元本補てんのある金銭信託(ビッグなど)等	合算して元本1,000万円までとその利息等を保護
	外貨預金、元本補てんのない金銭信託(ヒットなど)、金融債(保護預り専用商品以外のもの)等	保護対象外
長崎財務事務所		TEL 095-822-4271

## 2005年農林業センサスにご協力ください

平成17年2月1日現在で、全国一斉に「農林業の国勢調査」といわれる「2005年農林業センサス」が実施されます。

この調査は、今後の農林業の政策に役立てるために5年ごとに実施される大切な調査です。

1月中旬から農林業を営んでいる皆さまのところに調査員が伺い、調査票に経営状況などの記入をしていただきますのでご協力ください。

## 法定調書の提出をお忘れなく

平成16年度の法定調書の提出期限は平成17年1月31日(月)です。

主な法定調書は次のとおりです。

- |                    |                  |
|--------------------|------------------|
| 給与所得の源泉徴収票と給与支払報告書 | 不動産の使用料等の支払調書    |
| 退職所得の源泉徴収票と特別徴収票   | 不動産等の譲受けの対価の支払調書 |
| 報酬、料金、契約金及び賞金の支払調書 |                  |

法定調書の用紙は税務署の窓口でお受け取りください。

また、国税庁のホームページ【[税務手続きの案内](http://www.nta.go.jp) その他(法定資料関係)】から印刷することもできます。 <http://www.nta.go.jp>

福岡国税局・厳原税務署・対馬市

## 確定申告は期日内に

### 確定申告書等作成コーナー

国税庁ホームページアドレスは、<http://www.nta.go.jp>

入力画面のガイダンスに従って金額等を入力すると、簡単に申告書が作成できます!

### 申告書は自分で書いて郵送で

所得税・贈与税の申告と納税は・・・3月15日(火)まで

個人事業者の消費税及び地方消費税の申告と納税は・・・3月31日(木)まで

### 振替納税をご利用の方へ

所得税の振替日は・・・4月19日(火)

個人事業者の消費税及び地方消費税の振替日は・・・4月26日(火)

となります

振替日の前日までに預貯金残高のご確認をお願いします。

自分の申告  
自分で書かなきゃ!



〒817-0005 対馬市厳原町棧原38 厳原税務署(0920-52-0645)

◎日曜・休日救急医療在宅当番医◎

日程	診療所名	医師名
2月6日	仁田診療所(仁田)	吉田一郎
11日	三根診療所(三根)	塩見秀明
13日	畑島医院(雞知)	畑島陽
20日	佐賀診療所(佐賀)	武林幸子
27日	吉田内科医院(巖原)	吉田茂幸

診療時間 9:00~16:00(急患のみ)

◎戸籍のコーナー◎(12月7日~20日受付分)

ご冥福をお祈りします (敬称略)

住所	氏名	年齢
玖 須	犬束タク	93歳
玖 須	沖野初枝	83歳
鹿 見	扇 敦美	88歳
仁田ノ内	島本 修	54歳
志多留	平山 将監	78歳
三根下	田口 光雄	90歳
貝 鮪	平井 房子	82歳
賀 谷	津原 和義	77歳
大船越	杉原 ヨリ	91歳
根 緒	中山 九十治	78歳
瀬 原	辰己 朝野	60歳
加 志	井 フミ	93歳
天道茂	豊島 セイ	94歳

このコーナーは、届出の際戸籍窓口で承諾のあった方のみ掲載しております。

24時間電話で健康をお届けします

# 健康テレホンサービス

## 2月テレホンテーマ

- 月 自律神経失調症
- 火 痛風
- 水 子どもの救急 シリーズ その 嘔吐は危険信号
- 木 耳鳴りの治療
- 金 最近の薬物乱用
- 土日 女性の頻尿(尿が近い)

【長崎】095)826-5511  
【佐世保】0956)23-4300

- \* 祝祭日は前日のテープが流れます。
- \* 朝9時から翌朝9時までの24時間、同じ内容のテープが3分間流れます。
- \* 曜日毎にテーマが決められ(日替りメニュー)月毎にかわります。
- \* 内容は専門の医師・歯科医師がつくれます。

お知らせ 毎年の「健康テレホンサービス」放送原稿を収録した、小冊子『健康一口メモ』を販売中です。

第9~10集:1冊300円 第12~17集:1冊400円

## 長崎県保険医協会

〒850-0056 長崎市恵美須町2-3-2F

TEL 095-825-3829 / FAX 095-825-3893

URL <http://www.vidro.gr.jp> Eメール [nagasaki-hok@doc-net.or.jp](mailto:nagasaki-hok@doc-net.or.jp)

### 園児・生徒募集

《募集対象》

幼稚園部：平成11年4月2日から14年4月1日生まれで視覚に障害のある幼児  
高等部：両眼の視力が0.3未満の方など。普通科課程とはり、きゆう師などを養成する専攻科があります。

《願書受付期間》

幼稚園部：平成17年2月7日~3月4日

高等部

第1次 2月8日~2月14日  
第2次 2月17日~2月23日

《審査日》

幼稚園部：3月9日  
高等部

第1次：3月9、10日  
第2次：3月24、25日

《発表日》

幼稚園部：3月18日  
高等部

第1次：3月17日  
第2次：3月29日

《問合せ先》

〒851-2101  
西彼杵郡時津町西時津郷873  
長崎県立盲学校

### 交通事故情報

平成16年12月31日現在

区分	平成16年12月31日現在							
	厳原町	美津島町	豊玉町	峰 町	上県町	上対馬町	対馬市全体	
発生件数	本年	38	35	11	6	6	5	101
	昨年比	-2	8	2	4	1	-7	6
死者数	本年	1	1	0	2	0	0	4
	昨年比	0	1	0	2	0	0	3
負傷者数	本年	46	59	11	7	10	6	139
	昨年比	-1	21	1	5	3	-9	20

幼児や児童生徒の教育相談も受け付けています。お気軽にご相談ください。



# 特別診療案内 2月分



診療科目	診療日	曜日	受付時間	診療時間	担当医療機関
眼 科	4	金	7:30 11:30	9:00 終了迄	対馬いづはら病院
	18	金	8:00 15:00	13:30 終了迄	"
	24	木	8:00 15:00	13:30 終了迄	中対馬病院
	25	金	8:00 11:30	9:00 終了迄	"
耳鼻科咽喉科	1	火	8:00 11:30	9:00 終了迄	対馬いづはら病院
	15	火	8:00 11:30	9:00 終了迄	"
皮 膚 科	9	水	8:00 11:30	9:00 終了迄	中対馬病院
	24	木	8:00 11:30	9:00 終了迄	長崎医療センター
精 神 科	2	水	8:00 15:00	9:00 終了迄	精神医療センター
	3	木	8:00 11:30	9:00 終了迄	"
	16	水	8:00 15:00	9:00 終了迄	"
	17	木	8:00 11:30	9:00 終了迄	"
泌 尿 器 科	4	金	8:00 11:30	9:00 終了迄	対馬いづはら病院
	25	金	8:00 11:30	9:00 終了迄	長崎医療センター
整 形 外 科	4	金	8:00 11:30	9:00 終了迄	対馬いづはら病院
	18	金	8:00 11:30	9:00 終了迄	"
	25	金	8:00 11:30	9:00 終了迄	"
脳神経外科	18	金	8:00 10:30	9:00 11:00	長崎医療センター
神 経 内 科	17	木	8:00 15:00	14:00 終了迄	対馬いづはら病院

## 長崎県離島医療圏組合 上対馬病院 電話0920-86-4321

内科・小児科・産婦人科  
...月曜日から金曜日まで毎日診察致します。  
外 科...毎週木曜日休診

乳児健診(毎週火曜日)  
受付時間13:30~14:30  
診察時間14:30~終了まで  
予防接種  
三種混合(第1・3・5火曜日)  
受付時間13:30~14:00  
診察時間14:00~14:30  
麻疹・風疹等(第2・4火曜日)  
受付時間13:30~14:00  
診察時間14:00~14:30

(注)但し当日が悪天候で空路欠航のときは、中止することがあります。  
また、診療日の日程及び医師の変更等も考えられますので、電話等でお確かめのうえ、ご来院ください。

診療科目	診療日	受付時間
耳鼻咽喉科 (福岡大学病院)	毎週(火)(水) 1・2・8・9・15 16・22・23	8:30~11:00
	毎週(火) 1・8・15・22	13:00~15:00(予約のみ)
泌尿器科 (長崎大学病院)	第1(金) 4・18 第3(金)	8:30~11:00
神経内科 (対馬いづはら病院)	第2(木) 10・24 第4(木)	13:00~(紹介状制) 14:00~(紹介状制)
循環器科 (長崎医療センター)	第3(月) 21	予約のみ
言語療法・摂食嚥下訓練 (対馬いづはら病院)	毎週(木) 3・10・17・24	
予 防 接 種	第2・4(火) 8・22	
補 聴 器 外 来	第1(火) 1	9:00~
内 視 鏡	予約にて受け付けています。	8:30~11:00

## 長崎県離島医療圏組合 中対馬病院 電話0920-54-2024

皮膚科・・・毎週月曜日から金曜日診療  
第2水曜日(2/9)  
上対馬病院診療のため休診  
眼 科・・・毎週月曜日から金曜日診療  
第4木曜日(2/24)  
第4金曜日(2/25)  
上対馬病院診療のため休診

内科、外科、小児科、整形外科は月曜日から金曜日まで毎日診療致します。

- 1 印の診療科は診療科(内科)よりの予約患者様のみ診療を行っております。
- 2 空路欠航の場合は他の医師が代診致します。
- 3 予防接種について、薬の常備がない場合もありますので、電話等でお問い合わせください。
- 4 透析診療については、月曜日~土曜日まで午前中に診療しますので、お問い合わせください。

診療科目	診療日	受付時間	診療時間
血液内科 (長崎医療センター)	第2(火) 8	8:30 15:00	13:00 17:00まで
神経内科 (森 正 孝)	毎週(水) 2・9・16・23	8:30 15:00	13:00 17:00まで
呼吸器外来 (梶 野)	第4(月) 28	8:30 11:00	9:00 12:00まで
循環器科 (貞 光 隆 志)	毎週(水)午後 2・9・16・23	8:30 15:00	13:00 17:00まで
	第2(火) 8	8:30 11:00	9:00 12:00まで
リウマチ科 (長崎医療センター)	第1(金) 4	8:30 11:00	9:00 17:00まで
脳神経外科 (長崎医療センター)	第3(金) 18	8:30 15:00	13:00 17:00まで
皮 膚 科 (中対馬病院) (長崎医療センター)	第1・3(水) 3・17	8:30 15:00	13:00 17:00まで
	第4(水) 23	8:30 11:00	9:00 15:00まで
糖尿病外来 (川 上 眞 寿 弘)	毎週(水) 2・9・16・23	8:30 11:00	9:00 12:00まで
不妊症外来 (松 口 一 道)	第3(月) 21	8:30 15:00	14:00 17:00まで
思春期外来 (本 田 啓 二)	第1(火) 1	8:30 11:00	9:00 15:30まで

## 長崎県離島医療圏組合 対馬いづはら病院 電話0920-52-1910

・・・予約制となります。  
・・・内科医の紹介により診療予約となります。

特別診療のうち、長崎大学、国立病院長崎医療センター応援につきましては、空路欠航等により診療を中止する事がありますので、事前にご確認下さいませようお願いいたします。

# 対馬市 ピカ

## 火の用心!

12月9日、泉保育所の園児による防火パレードが行われました。



保育所のグラウンドで父兄を対象にした消火訓練を実施したあと、ちびっこ消防隊が地区内を元気にパレード。「火の用心」と大きな声で呼びかけました。火災が発生しやすい季節です。皆さんも火の元に注意しましょう。

## 新潟県中越地震災害義援金 ご協力ありがとうございました。

皆さまの温かいお気持ちが  
こんなに集まりました。

### 義援金額

# 5,053,143円

市民の皆さま、たくさんのご協力ありがとうございました。

義援金は12月20日、松村市長が新潟県東京事務所を訪ね、南 英雄所長に目録を手渡し、現金は21日付けで新潟県災害対策本部の口座に振り込みました。  
対馬市

## 復興への願い～保育園児の募金活動～

12月3日、比田勝保育所の園児が、新潟県中越地震災害被災者の復興支援のため、義援金として59,370円を、比田勝郵便局から新潟県災害対策本部へ送金しました。

義援金をどのように使ってほしいか園児に尋ねると、「お菓子を買ってあげてほしい。」などほほえましい答えが返ってきました。みんなの温かい気持ちは必ず届くことでしょう。



## 百歳のお祝い

市内の3名の方が、100歳を迎え、それぞれの誕生日に対馬市から長寿祝い金が贈られました。

お一人目は、厳原町東里の特別養護老人ホーム「いづはら」の勝井トキさん。明治37年11月30日生まれで厳原町浅藻出身です。よく食べ、よく眠り、会話が大好き。そして何より、感謝の気持ちを常に持っている方だそうです。

お二人目は、美津島町雞知の特別養護老人ホーム「浅茅の丘」の永田ヨソノさん。明治37年12月1日生まれで美津島町雞知出身です。介助は必要ですが、病院に通うような病気には無縁で、食事もよく食べて、時には歌を口ずさむこともあるそうです。

3人目の方は、上対馬町玖須の特別養護老人ホーム「ひとつばたご」の八島さださん。明治37年12月12日生まれで上対馬町豊出身です。介助が必要ですが、食事は必ず食堂で取るそうで、いつも笑顔で陽気な方だそうです。



八島さださん



永田ヨソノさん



勝井トキさん