



つしま



対馬市民球団『対馬まさかりドリームス』誕生!!

固い握手を交わす、米田教育長、村田監督、松村市長（左から）

関連記事10ページ

主な内容

- 平成17年度施政方針..... ② 豆蔵の里ロードレース大会... ⑭
- 対馬市の人事異動..... ⑥ 市議会議員一般選挙..... ⑱
- 対馬市民美術展..... ⑩ 戸籍のコーナー..... ⑳

人口・世帯数(平成17年3月末現在)

人口	男	19,542人
	女	20,441人
	合計	39,983人
世帯数	15,864世帯	

発行：対馬市 〒817-0022 長崎県対馬市厳原町国分1441番地
TEL0920-53-6111 FAX0920-53-6112

E-mail tsushima@city-tsushima.jp http://www.city.tsushima.nagasaki.jp

印刷：(資) 厳原印刷所

平成17年度

施政方針 抜粋



本市の平成十七年度の予算編成につきましては、政府予算や地方財政収支見通しの概要等を十分踏まえ、さらに本市の財政状況を考慮したうえで、地方分権や住民ニーズ等に適切に対処するために、行財政改革の計画的な取組を行うとともに、独自の工夫を加えつつ、事務事業及び組織・機構の見直し、競争原理による民間委託等を推進し、行政の効率化と歳出の徹底した見直しによる財政再建に努め、新対馬市建設計画に基づき、

「アジアに発信する歴史海都市」の実現に向けて努めるとともに、住民福祉の向上を図ることを基本方針としております。

一、安心して暮らせるまちづくり

次代を担う子供たちが健やかに生まれ、育成される環境整備を進めるとともに、関係機関等と連携・協力しながら、地域における子育て支援などの各種サービスや事業を計画的に努めてまいります。

さらに、本年度は、介護保険事業計画及び高齢者保健福祉計画の見直しを行うこととなっており、保健及び福祉それぞれの分野で連携したサービスの提供を基本に作成するものであります。

また、障害者自らがサービスを選択し、事業所や施設のサービスを利用する支援費制度のほか、地域子育て支援センター運営委託、こどもデイサービスセンター管理運営委託、福祉のまちづくり推進事業補助、精神障害者地域活動支援事業補助、障害者医療費、乳幼児福祉医療費、母子福祉医療費、身体障害者施設支援費、知的障害者施設支援費、身体障害者居宅介護事業、身体障害者デイサービス事業、知的障害者居宅介護事業、特別障害者手当等給付、在宅介護支援センター運営委託、養護老人ホーム入所措置費、各種福祉団体への補助、生活保

護費、「食」の自立支援事業委託、生きがい活動支援通所事業委託、高齢者生活福祉センター運営委託、敬老行事開催委託、保健師等養成奨学資金貸付金、豊玉町保健センター建設、対馬医療サミット開催負担金、離島医療圏病院負担金及び介護保険特別会計等の繰入金を計上し、健康づくりに取り込む市民を支援するため、母子保健事業及び老人保健事業検診等を実施し、各種疾病の予防策として、予防接種事業及び結核検診事業の実施等を計上してまいります。

次に、生活環境の改善や廃棄物の適正処理などの環境保全のため、火葬場管理委託、ごみ堆肥化容器設置補助、合併処理浄化槽設置補助、久田不燃物捨場暫定対策工事、可燃ごみ運搬業務委託、対馬クリーンセンター運営費、北部汚泥再生処理センター整備、街並み環境整備事業、街路横町線改築事業、日吉団地公営住宅建設、今屋敷地区第一種市街地再開発事業、急傾斜地崩壊対策事業、最終処分場改修事業基本設計委託及び簡易水道事業特別会計繰出金等を計上してまいります。さらに、市で発生するすべての一般廃棄物の適正な処理を確保するための基本となる一般廃棄物処理計画を策定します。

災害などから市民の生命、身体及び財産を守るため、市機関との連携を密にし、人命救助や消火活動等に万全の体制で取り組んでまいります。

また、消防・防災無線施設や機器の整備、更新を計画的に行い、地域防災能力の向上を図るため、小型動力ポンプ購入、消防ポンプ自動車購入、防災無線運営費等を計上してまいります。

二、豊かな生産のまちづくり

農林水産業等を取り巻く環境は、担い手の減少と高齢化の進行、輸入品の増加等により、かつてない厳しい状況にあります。

このような状況の中で、経済団体及び観光団体と一体となった取り組みを展開し、対馬の自然を生かした観光開発と、市民の所得の向上と農道、林道、漁場、漁港の整備改善や栽培漁業の推進を図るため、農林業関係では、しいたけ生産推進補助、ながさき「食と農」支援事業補助、転作奨励補助、イノシシ被害防除対策事業、有害鳥獣被害対策事業補助、農道整備事業、林道整備事業、林整備地域活動支援交付金、木材処理加工施設補助及び林業機械導入事業補助等を計上してまいります。

水産業関係は、イカ柴等設置事業、稚貝・稚魚放流事業、コンブ種苗造成事業、漁業等近代化対策事業、水産業経営改善資金等利子補給、漁港整備事業及び県営漁港整備事業負担金等を計上してまいります。

商工観光関係は、商店街再発見支援事業、対馬観光物産協会補助、対馬アリアン祭振興会運営補助、朝鮮通信使行列振興会運営補助、あじさい・バラグライディング大会補助、国境マラソン開催補助、観光案内板整備、公園管理費等を計上してまいります。

道路関係は、市民の日常生活の利便性を図るため、各種の補助事業や起債事業を活用し、生活道路の機能を担う市道の整備を進めるため、尾浦線改良、赤島線改良、昼ヶ浦線改良、和板系瀬線改良、左保田線改良、茂木線改良、殿崎線改良及び国道道整備事業負担金等を計上してまいります。

三、感動する心の育成をめざして

子供たちが豊かな体験をすることによって豊かな心を育てられるような生活体験や社会体験の機会を与え、子供たちの夢が広がるような教育を展開し、社会に対応できる能力や創造性を育み、個性を生かした魅力ある教育を推進するために、施設・設備の整備を進めてまいります。

学校教育では、離島留学生ホームステイ補助、小・中学校教育研究会補助、教育用備品・学校図書購入、総合学習事業補助、北部小学校大規模改造事業、高度へき地修学旅行補助、通学バス運行委託、学校給食業務委託、学校用務員委託、英語指導助手及び高

校生遠距離通学費補助等を計上しています。

さらに、国際化時代に対応した「対馬ならではの教育」や「特色ある学校づくり」に努めるため、韓国の中学校と姉妹校関係にある三中学校との日韓交流教育促進事業を実施してまいります。

生涯教育では、スポーツを楽しむ、市民自ら学習する意欲と能力を養う生涯学習活動を支援するために、スポーツ教室や公民館講座の開催を行うほか、各種事業を進めるとともに、青少年劇場開催、対馬体育協会補助、スポーツ活動振興補助、青少年健全育成協議会補助、PTA運営補助、清水山城跡外保存整備事業、金田城跡保存整備、公会堂行事開催委託及び県立対馬青年の家運営費負担等を計上しています。

四、国際交流の活発なまちづくり

韓国との交流を進めるため、国際交流員の設置をはじめ、釜山日本歌謡大会負担金、対馬国際交流協会運営補助、影島区との行政・スポーツ交流事業、青少年国際交流体験事業補助、ホームステイ受入事業、対馬ちんぐ音楽祭事業補助等を計上しています。

さらに、本年度は韓国側と日本側が共同して、個人観光客向けに航路と陸路一体となった移動手段を低廉な価格で提供する事業を実施すること

に対して支援するために、国際航路利用促進事業補助金を交付することとしております。

五、夢を共有する元氣な対馬づくり

新対馬市の基本的な指針となる「新対馬市総合整備計画」を策定します。策定に当たっては対馬市総合計画審議委員会及び専門部会を設置して、市民の皆様の声を新対馬市総合整備計画に反映します。事業としては、「対馬市民

球団」を創設し、市民との交流試合、子供たちや少年野球の指導者育成のための野球教室などの開催や「国境の島・対馬」をアピールするため、第十九回全国・離島交流ゲートボール親善大会の実施、浅茅湾で対馬シーカヤックマラソン大会を開催します。

また、情報の共有化を推進するため、「対馬有線テレビ放送局」の実現に向けての施設整備に着手します。この施設を利用して、情報の公開、より正確な情報の伝達ができると考えております。

さらに、携帯電話の不通話地域の解消を図るため、移動通信施設整備事業を進めてまいります。

対馬に新たなエネルギー源を求めて、「海洋温度差発電」の可能性を探るため、海洋調査業務を委託することとしております。この調査で一定の成果を得ることができ、その結果、企業誘致ができれば、

雇用の拡大と、対馬の発展につながり、自主財源の確保もできると考えております。

六、効率的な行政運営をめざして

簡素で効率的な行政運営を進めるため、市民に分かりやすく透明性の高い行政運営を進めてまいります。入札事務関係では、透明性、公正性、競争性の確保に努めるため、対馬市入札監視委員会を設置します。

事務処理の合理化を図るため、戸籍管理システムを電算化し、住民サービスの向上に努めてまいります。また、人事管理システム及び契約管理システムについても電算化します。

七、財政再建と行政改革の推進をめざして

懸案の財政再建であります。市の厳しい財政状況があるとはいえ、市民の皆様には多大のご負担とご辛抱を強い結果となり、大変心苦しく思っております。

本年度においては、特別職の給与の削減をはじめ、職員手当等の見直し、事務補助嘱託員の削減及び各種補助団体補助金の削減をしております。

また、市税の前納報奨金及び合併処理浄化槽設置補助金の単独継ぎ足しの廃止、公立保育所の入所負担金の引き上げ、敬老祝い金の受給対象者を従来の七十七歳以上から喜寿、

米寿、白寿の節目の年のみに支給することとしました。財源不足の中で財政再建を進めるためには、やむ得ない措置であると考えております。

対馬市では、行財政改革を進めるため、昨年十一月に対馬市行財政改革推進委員会を設置し、現在までに計四回の委員会を開催し、この度、中間答申をいただきました。

この中間答申では、行財政改革を進めるためには市民のご理解とご協力が不可欠であることから、対馬市の行財政の現況を分かりやすく市民に開示しながら、計画的な財政運営や政策課題に対応した組織機構改革、コスト削減と予算の重点配分、行政評価システムの導入、職員の人材育成など、数多くのご提案をいただいております。

市といたしましては、中間答申に基づき組織機構改革などを実施しますが、引き続き今回の中間答申や今後の行財政改革推進委員会のご意見、ご助言を賜りながら安定した行財政システムの構築に全力で取り組んでまいります。

また、国・県からの事務・権限委譲に対して、市が、自らの判断と責任で地域の実情やニーズに合った施策を迅速に展開できるように、職員の意識改革や政策形成能力の向上、市民の市政参加の促進などに一層努めてまいります。

以上、市政の主要施策を申し述べましたが、限られた財

源の中から緊急性及び必要性により選択を行い事務事業の推進に努めることとしていますが、政策課題はまだまだ山積しております。

また、本市の平成十七年度予算は、前年度に引き続き大幅な財源不足の状況にあります。今後の財政健全化に向けて、行財政改革に積極的に取り組んでまいります。

財政再建を目的とする様々な制度の改革は、市民の皆様にも痛みを強いることもありまが、行財政改革を怠り、現状のままで推移していきますと市財政は赤字に陥ることになり、いずれにしても市民の皆様にも負担増や我慢を強いることとなります。私は健全な本市の行財政運営の確立に向けて、英断を持って改革を実行する固い決意であります。

国や県の動向を十分に見極めて「対馬市総合整備計画」を早期に策定し、この計画に掲げる政策の実現に向けて取り組むことにより、豊かな自然や歴史・文化を生かした元気のある対馬市の創造を目指したいと思っております。

今後、諸施策の実施に当たっては市民の皆さんの声を良く聞き、楽しく安心して暮らせる社会の実現に向けて最大限の努力をいたす所存でございます。

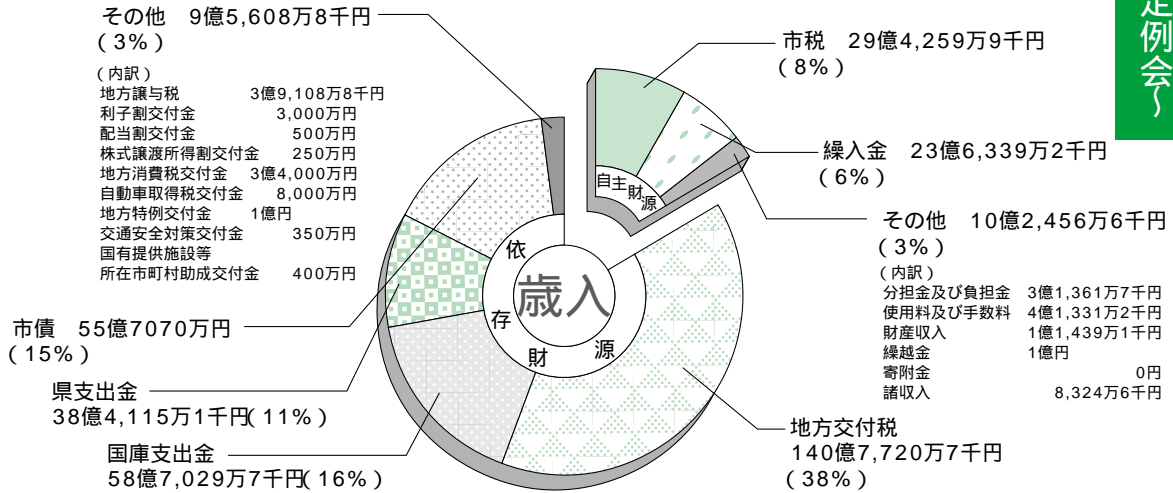
なにとぞ、市民の皆様のご理解とご協力を賜りますようお願い申し上げます。

平成17年度予算が可決されました
(総額503億円) 3月定例会

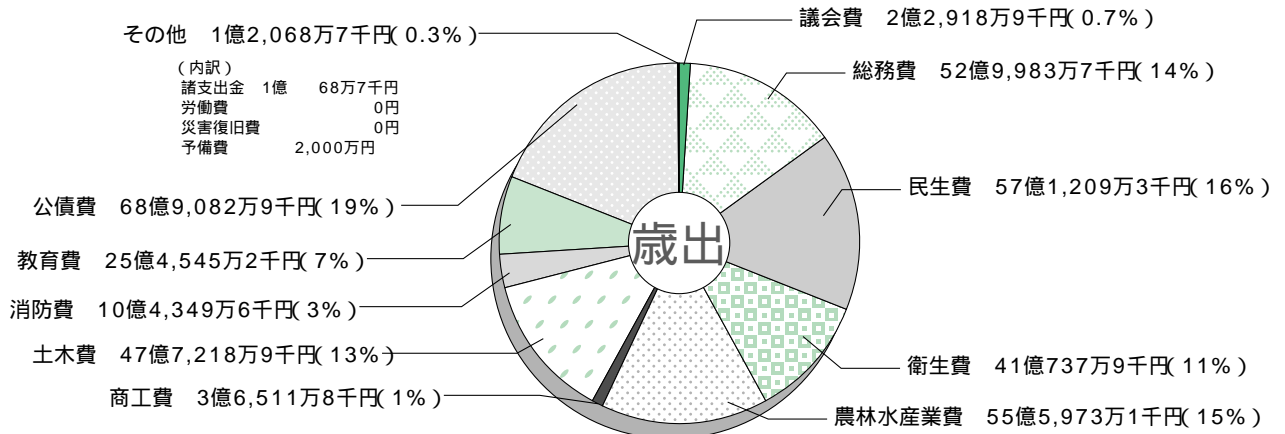
対馬市の平成17年度予算などを審議する第1回対馬市定例議会が、2月25日から3月18日の22日間の会期で開かれ、平成17年度一般会計予算や条例などが審議されました。今回、可決された17年度予算の規模は、一般会計が36億4600万円(対前年比16億2300万円減、4・2%)で、10の特別会計を併せると総額502億8864万1千円(対前年比18億3892万円減、3・5%)です。

また、一般会計の歳入に占める自主財源は63億3055万7千円、全体の17・3%(対前年比6億3865万3千円減、9・1%)で、財源のほとんどを地方交付税や国、県からの支出金、市債などに依存しています。その他に、地方公営企業法の適用を受ける水道事業特別会計で収益的収入2億7424万7千円、収益的支出2億6920万8千円、資本的収入1億1840万円、資本的支出1億7704万8千円が可決されました。

歳入 366億4,600万円



歳出 366億4,600万円



一般会計の主な使いみち

総務費

- 国際航路利用促進事業 879万4千円
{個人観光誘致支援(島内観光バス料金助成)・対馬PR事業(韓国でのPR等)}
- 地域イントラネット基盤整備事業 5億6,741万円 CATV(光ケーブル網整備)
- 戸籍等電算システム開発 2億4,006万2千円(戸籍等の電算化)
- 民生費
- 社会福祉協議会他負担金等 1億7,599万5千円
- 国保・老人・介護保険会計等繰出金 12億7,108万1千円
(一般会計から各特別会計への繰出金)
- 障害者福祉医療費等扶助費 5億7,651万8千円(医療費の助成)
- 衛生費
- 離島医療圏組合病院負担金 7億2,910万6千円
(いづはら、中対馬、上対馬病院)
- 合併処理浄化槽設置整備事業 5,875万2千円(合併浄化槽設置補助金)
- 北部汚泥再処理センター建設事業 12億1,897万5千円(上対馬)

農林水産業費

- イノシシ等有害鳥獣対策費 1億789万8千円(わな、ネット設置、捕獲補助)
- 有明線改良等林道整備事業(16路線) 4億4,445万3千円
- 木坂漁協整備工事他(27漁港) 32億2,570万2千円
- 商工費
- 観光情報システム整備工事 1,650万円(観光案内板設置(厳原・上島))
- 観光物産協会他補助金等 5,922万7千円
- 土木費
- 市道和板系瀬線改良事業 3億2,251万円(トンネル232m)
- 市道茂木線改良事業 4億924万1千円(トンネル200m)
- 街並み環境整備事業(厳原) 2億2,943万6千円(石堀、武家門の保全・改修)
- 消防費
- 水槽付消防ポンプ自動車等購入事業 5,204万4千円
- 教育費
- 北部小学校大規模改造工事 1億4,253万9千円
- 文化財保存修理事業 8,050万5千円
- 通学バス運行委託料 7,436万8千円

主な公共料金の改正内容(4月1日より)

保育所保育料

対馬市の保育料は、17年度から国の基準保育単価に改正されました。

階層区分	入所児童の世帯区分	保育料改正額	
		3歳未満児	3歳以上児
第1階層	生活保護世帯	0	0
第2階層	市民税非課税世帯	9,000円	6,000円
第3階層	市民税課税世帯	19,500円	16,500円
第4階層	所得税課税世帯(64,000円未満)	30,000円	27,000円
第5階層	" 64,000円以上 160,000円未満	3歳児	41,500円
		4歳以上	37,560円
第6階層	" 160,000円以上 408,000円未満	3歳児	43,660円
		4歳以上	37,560円
第7階層	" 408,000円以上	3歳児	43,660円
		4歳以上	37,560円

ただし、少子化対策として同一世帯の第3子以降については、保育料は無料と改正されました。

その他の改正内容

給与の改正

- 市長 720,000円(改正前:800,000円)
 - ただし、4～6月の3ヶ月間は 400,000円
 - 助役 551,000円(改正前:612,000円)
 - 収入役 531,000円(改正前:590,000円)
 - 教育長 531,000円(改正前:590,000円)
 - 職員 55歳以上昇給停止(改正前:56歳以上昇給停止)
- 【職員の特殊勤務手当等の廃止・削減】
- ・廃止:水道作業手当(月額4,000円) 税務手当(月額4,000円)
 - 市内旅費(行程80km以上 1,300円)
 - ・削減:管理職手当30%カット

敬老祝金

支給対象者	(改正後)	(改正前)
本市に住所を有し次の各号に該当するもの		毎年9月1日現在において本市に住所を有する満77歳以上の者
(1)9月1日現在満77歳に達する者		
(2)9月1日現在満88歳に達する者		
(3)当該年度中に満99歳に達する者		
祝金の額		
(1)満77歳到達者	7,000円	満77歳以上 7,000円
(2)満88歳到達者	8,000円	
(3)満99歳到達者	100,000円	満100歳 100,000円

対馬市立幼稚園関係

保育料(1ヶ月)

- 3歳児 9,100円(改正前:8,800円)
 - 4、5歳児 6,100円(改正前:5,900円)
- 入園料(入園時に園児1人につき)
- 3歳児 12,000円(改正前:11,000円)
 - 4、5歳児 9,000円(改正前:8,000円)

廃棄物処理手数料

- 一般廃棄物:100kgまで200円、50kg増すごとに75円
(改正前) クリーンセンター:100kgまで200円、50kg増すごとに100円
- 中継所:軽自動車以下400円、1t車以下1,000円、2t車以下2,000円、4t車以下4,000円
- 事業系一般廃棄物:100kgまで500円、10kg増すごとに25円
(改正前) クリーンセンター:100kgまで500円、10kg増すごとに50円
- 中継所:軽自動車以下500円、1t車以下1,000円、2t車以下2,000円、4t車以下4,000円

特別会計

特別会計とは、特定の事業を行う場合、その事業だけに特定の歳入を充てるため、一般会計と区別している会計です。本市には次の10の特別会計があります。昨年度と比べ、国民健康保険診療所特別会計を診療所特別会計に統合したため、1特別会計減少しました。

総額 136億4,264万1千円
(対前年比 1.6%)

区分	金額	前年比増減額
診療所特別会計	2億3,110万円	2,190万円
公共用地先行取得特別会計	411万3千円	0円
国民健康保険特別会計	46億8,310万8千円	2億6,606万3千円
国民健康保険診療所特別会計	0円	3,669万5千円
老人保健特別会計	42億1,037万6千円	6,464万2千円
介護保険特別会計	26億3,632万4千円	8,194万8千円
特別養護老人ホーム特別会計	4億8,340万円	1,260万円
簡易水道事業特別会計	12億9,805万5千円	4億6,065万7千円
集落排水処理施設特別会計	1,730万円	1,640万円
旅客定期航路事業特別会計	4,236万3千円	516万3千円
風力発電事業特別会計	36,502千円	0円

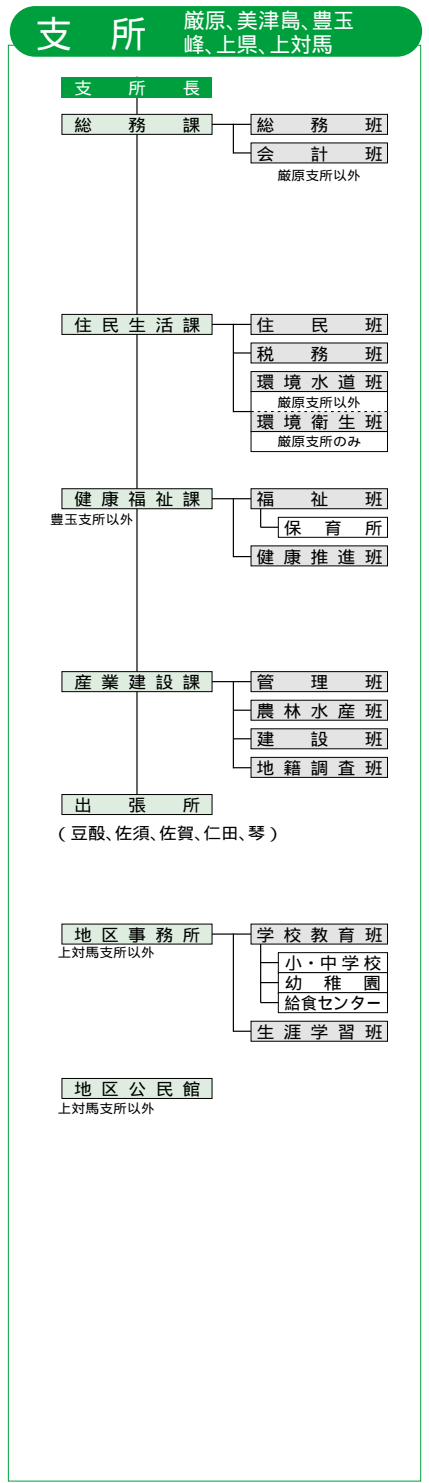
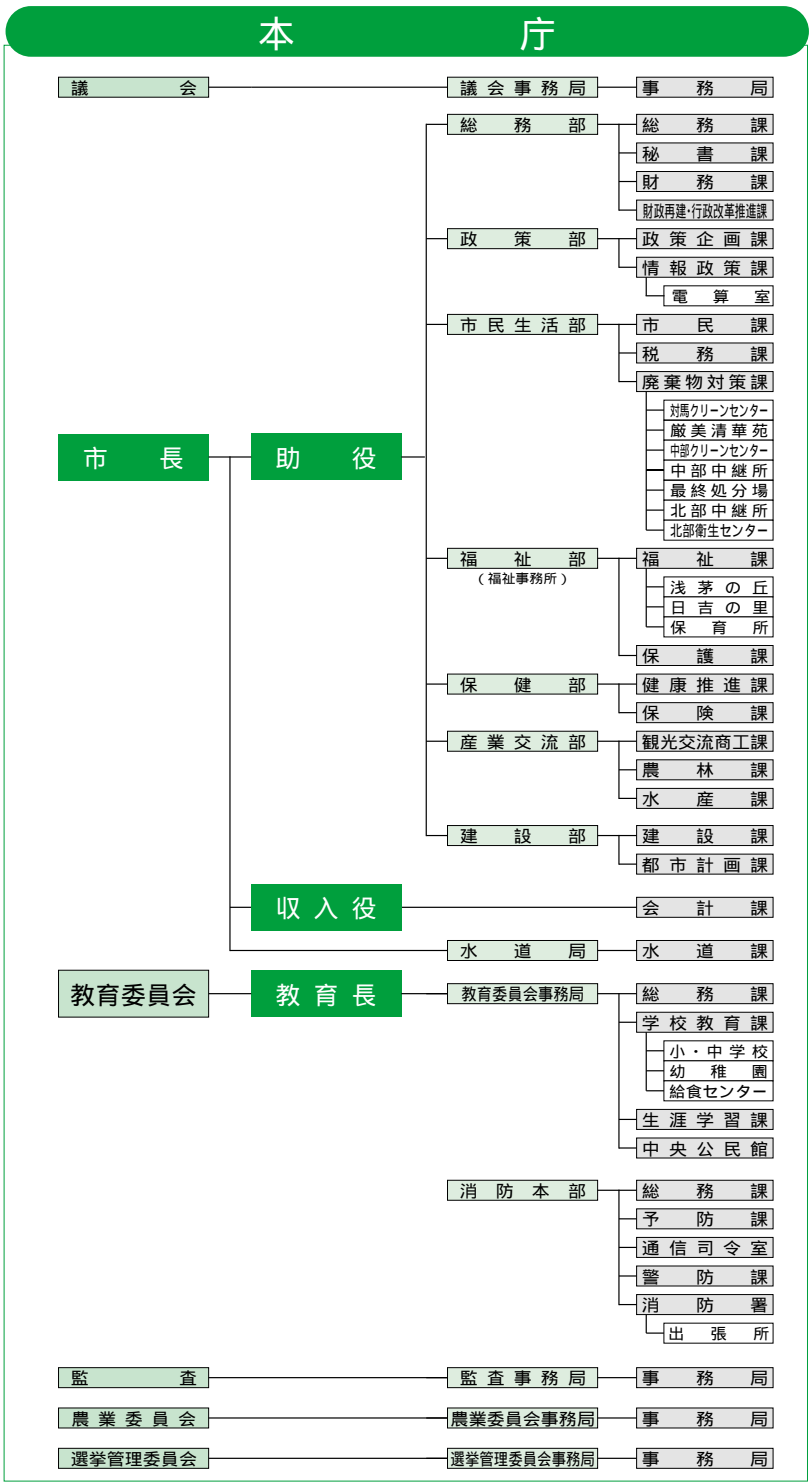
企業会計

企業会計とは、地方公営企業として一般会計とは独立して運営します。運営に関する費用は、その事業の活動による収入を充てます。収益的収入では赤字ですが、資本的収入での赤字額は損益勘定留保資金などで補って運営します。

水道事業特別会計

収益的収入	2億7,424万7千円
収益的支出	2億6,920万8千円
資本的収入	1億1,840万円
資本的支出	1億7,704万8千円

対馬市も誕生から一年が過ぎました。今後さらに行政機能を充実させるため
機構改革を行いました。 平成17年4月1日



対馬市の人事異動

3月31日付退職
木谷博昌(助役) 初村勝也(厳原支所豆酲出張所長) 永尾数馬(豆酲地区公民館) 小宮正隆(厳原支所総務課) 竹森稔恵(特養日吉の里) 佐護文正(上県地区公民館) 永留伊津子(美津島支所健康福祉課) 大吉若美(中央公民館) 末松計一(豊玉支所産業振興課) 薦田瑞恵(厳原支所住民生活課) 辻邦子(厳原幼稚園) 阿比留敬子(鳴幼稚園)

4月1日付異動
()内は旧所属
【市長事務部局・本所関係】
《総務部》 部長≪内田洋≫ 総務企画部長 理事兼財務課長≪勝見末利≫(総務企画部) 理事兼財政再建・行政改革推進課長≪野嶋克哉≫(同) 次長兼総務課長≪大浦義光≫(同) 次長兼秘書課長≪斉藤勝行≫(同) 【総務課】 参事兼課長補≪平間壽郎≫(総務企画部同課) 比田勝秀(同) 課長補佐≪松尾龍典≫(同) 副参事≪松本絹代≫(同) 主任≪犬束幸吉≫(美津島支所総務課) 主査≪高司道尚≫(総務企画部同課) 主事≪畑島真一≫(同) 須川直人(同) 上松洋(豊玉支所総務課・派遣) 梅野友和(総務企画部同課・派遣) 【秘書課】 参事兼課長補≪乙成弥生≫(総務企画部同課) 仁位孝良(同) 副参事兼係長≪根々英太≫(同) 【財務課】 課長補佐≪廣澤康

功(同)、佐倉隆朗(県大瀬戸土木事務所) 副参事兼係長
松井恵夫(総務企画部同課)
勝見一成(同) 主任藤田浩徳(美津島支所総務課、佐伯真司(総務企画部同課) 主查藤原巨宏(峰支所総務課)
阿比留裕介(総務企画部総務課) 主事橋井知宏(蔵原支所総務課) 財政再建・行政改革推進課 参事兼課長補佐武末祥人(上対馬支所健康福祉課) 副参事兼係長桐谷和孝(総務企画部同課) 主查大塔克彦(同) 主事永留公(峰支所総務課)
《政策部》 部長松原敬行(蔵原支所長兼総務課長) 政策企画課 課長橋本政次(豊玉地区公民館長) 参事兼課長補佐永尾榮啓(総務企画部同課) 副参事兼係長荒木静也(上県支所総務課) 扇博祝(上対馬支所総務課) 主查西川治臣(美津島支所総務課) 田中浩二(蔵原支所総務課) 主事米田晃一(総務企画部同課) 情報政策課 課長比田勝尚(上対馬支所産業振興課) 課長補佐三宅一郎(総務企画部総務課) 副参事兼係長梅野秀樹(美津島支所総務課) 電算室 室長梅野正儀(総務企画部同室) 参事兼課長補佐榎谷雅勝(蔵原支所総務課) 主查佐伯勝也(総務企画部同室)

《市民生活部》 市民課 主查田口憲一(美津島支所産業振興課) 税務課 副参事兼係長有江正光(保健福祉部保健福祉課) 主事長岡亮豊(玉支所健康福祉課) 廃棄物対策課 課長武田延幸(産業建設部観光工課長) 主任阿比留忠明(同部市民課) 財部仁(同) クリーンセンター 所長吉野哲(市民課同センター) 副参事兼係長(同) 主任糸瀬政彦(同) 技師淵上義臣(同部中部中継所) 蔵美清華苑 副参事兼係長兼所長福田憲一(蔵原支所住民生活課) 主任小島慎(同) 主查西尾敏孝(同) 宝来佳浩(同) 中部クリーンセンター 副参事兼係長兼所長石丸芳人(豊玉支所住民生活課) 主查扇末広(同) 技師國分一幸(同) (北部中継所) 参事西山岩夫(教委上県事務所) 副参事武田恒秀(同所) 主查住屋良二(対馬クリーンセンター) 中部中継所 技師阿比留憲生(同部北部中継所) (最終処分場) 主任梅野敏弘(同部市民課) (北部衛生センター) 係長兼所長松尾益好(上対馬支所住民生活課) 主任永野修身(同) 技師財部哲彰(同)

《福祉部》 部長兼福祉事務所長日高一夫(保健福祉部長) 次長兼保護課長川本豊信(同部同課) 福祉課 課長松井雅美(保健福祉部保健福祉課長) 参事兼課長補佐中村栄象(同課) 平井桂一(豊玉支所健康福祉課) 中庭照美(保健福祉部保健福祉課) 神宮満也(同) 係長原田勝彦(同) 主任福田和美(同) 主事末松竜二(同) 阿比留康介(豊玉支所健康福祉課) 豊田秀樹(教委蔵原支所) (南保育所) 参事山田真理子(豊玉支所健康福祉課) 副参事阿比留美喜代(同) (仁位へき地保育所) 副参事築城直美(美津島支所健康福祉課) (塩浜へき地保育所) 参事大石敬子(同) (乙宮へき地保育所) 武田麗子(上県支所健康福祉課) 小綱へき地保育所 参事土脇典子(豊玉支所健康福祉課) 浅茅の丘 所長康福祉課(保健福祉部浅茅の丘) 副参事兼係長瀧川昌浩(同) 主任梅野藤光(吉の里) 主查黒岩公人(浅茅の丘) 主任介護士西尾由美子(同) 副主任介護士原田勝代(同) 平江千賀子(同) 神宮美恵子(同) 堀越青子(同) 藤登喜子(同) 江口孝子(同) 大串文枝(同) 桐谷三子(同) 築城須美子(同) 中村美智代(同) 吉野町子(同) 阿比留清子(同) 大塔美生恵(同) 介護士橋節子(同) 勝見絹恵(同) 看護師竹内真理子(同) 栄養士村井恵子(同) (日吉の里) 所長平間利明(教委中央公民館長) 課長補佐山本栄嗣(浅茅の丘) 副参事兼係長中村美喜代(保健福祉部保険課) 主查阿比留つゆ子(日吉の里) 主事山本充範(同) 主任介護士小宮きぬ代(同) 副主任介護士小田まき枝(同) 安

心院倫世(同) 大江静子(同) 大石志津美(同) 長野節子(同) 大石世津枝(同) 介護士内山静香(同) 看護師山口和子(同) 栄養士古里美佐(同) (保護課) 参事兼課長補佐位下文晴(保健福祉部保護課) 大石安治(同) 大浦展裕(同) 永尾麗子(同) 阿比留哲一(昇任・美津島支所住民生活課) 三山登志郎(保健福祉部保険課) 課長補佐林一(保健福祉部保護課) 御手洗逸男(同) 副参事兼係長阿比留孝男(同) 吉田計士(同) 係長釜山直樹(同) 主查松尾智洋(同) 平江祐二(同) 主事平山誠(上県支所産業振興課)
《保健部》 部長阿比留輝男(保健福祉部理事兼保険課長) 健康推進課 課長神宮照一(豊玉支所健康福祉課) 参事兼課長補佐原田賢(同) 副参事兼係長國分幸和(保健福祉部保健福祉課) 係長大石博美(上県支所健康福祉課) 主事若本一也(保健福祉部保健福祉課) 保健師平山悦子(豊玉支所健康福祉課) 福田智美(同) 栄養士長里由美子(同) (豊玉診療所) 主事平山公年(同) 看護師須川理佳(同) 准看護師八坂貴久美(同) (保険課) 課長斉藤清榮(蔵原支所産業振興課主幹) 参事兼課長補佐齋藤幹夫(市民生活部税務課) 副参事兼係長長野元久(保健福祉部同課) 係長阿比留正臣(同) 主

查(居村雅昭) 同) 松村浩(同) 阿比留満也(豊玉支所健康福祉課) 主事小宮嘉月(保健福祉部同課) 長瀬賀真(同) 西山厚(美津島支所産業振興課) 牧山隆広(保管福祉部同課) 脇山武士(同)
《産業交流部》 部長中島均(産業建設部長) 理事兼觀光交流商工課長辻宏幸(対馬支庁地域振興課長) 次長神宮忠彌(産業建設部次長兼農林課長) 觀光交流商工課 参事兼課長補佐梅野菊次(蔵原支所産業振興課) 園田俊盛(産業建設部觀光商工課) 課長補佐平山哲正(上県支所住民生活課) 副参事兼係長堀喜久(総務企画部財務課) 主查岩佐哲也(峰支所産業振興課) 主事村瀬文乃(産業建設部觀光商工課) 扇哲実(美津島支所産業振興課) 立花讓偉(総務企画部企画課) 小森周一(産業建設部觀光商工課) 派遣(農林課) 課長廣田宗雄(水道局水道課主幹) 課長補佐里中秀明(県農林部林務課) 溝口聖(県対馬農業改良普及センター) 係長犬束卓也(産業建設部同課) 主事扇信秀(産業建設部同課) 派遣(水産課) 課長扇照幸(産業建設部同課) 副参事兼係長井田幸伸(産業建設部同課) 係長山口博邦(上県支所産業振興課) 主事武末修一(産業建設部同課) 杉村修一(同) 派遣
《建設部》 部長清水達明(美

津島支所長兼総務課長【建設課】課長川上司(厳原支所建設課長) 課長補佐溝越恵介(県北振興局田平土木事務所) 副参事兼係長西村圭司(産業建設部同課) 主任阿比留克成(産業建設部同課) 主査山崎栄作(同) 技師石山拓史(同)【都市計画課】課長根憲治(厳原支所建設課主幹) 参事兼課長補佐堀義喜(総務企画部企画課) 副参事兼係長阿比留勝也(厳原支所建設課) 佐々木雅仁(同) 内山歩(同)【会計課】参事兼課長補佐長久敏一(厳原支所総務課) 木内裕子(同)

【水道局】参事三山佐知江(厳原支所建設課) 主事池淵真一郎(厳原支所建設課)【教育委員会事務局】【総務課】参事兼課長補佐糸瀬美也(上対馬支所総務課)【学校教育課】指導主事倉田登勝(塩浦小学校長) 國分章(対馬教育事務所) 梅野由美子(鶏鳴小学校)【生涯学習課】主任春田文也(峰事務所) 青年の家派遣) 主事永留寿実(峰支所産業振興課) 同派遣)【中央公民館】館長安重孝一(上県事務所) 主査中原恵一(上対馬支所産業振興課) 北部学校給食共同調理場) 場長辻増男(上県支所産業振興課) 上県事務所) 参事兼課長補佐竹森健一郎(上県支所健康福祉課) 係長田村竜一(同総務課) 上県地区公民館) 館長

【国分敏久峰支所建設課主幹】参事兼課長補佐日高はつ(上県支所仁田出張所)【峰事務所】副参事兼係長井村定則(峰支所住民生活課) 主任財部晃(上対馬支所建設課) 主事小島健太郎(峰支所健康福祉課) 峰地区公民館) 館長島井利和(峰支所産業振興課)【用務員】西部中井村美穂子(峰支所総務課) 東小永留弘恵(西部保育所) 豊玉事務所) 豊玉地区公民館) 館長吉野建實(美津島支所健康福祉課主幹) 参事兼課長補佐平江俊哉(豊玉支所産業振興課)【用務員】加志々中(日高初音豊玉中) 南小須川長世(乙宮小) 小綱小(吉村ひとみ(南小) 塩浦小(佐伯陽子) 加志々中) 乙宮小(峰松佐由美 豊玉小) 豊玉中(梅野美西 塩浦小) 豊玉小(中村洋子) 西部中(美津島事務所) 参事兼課長補佐(神宮昌次(総務企画部企画課) 鶏鳴幼稚園) 教諭財部恵子(北幼稚園) 橋まさ(鶏鳴保育所)【用務員】鶏鳴幼稚園(小宮多美子) 鶏鳴小(大船越中) 小島八ツ江(浅海中) 鶏鳴小(大前一子(雞知中) 浅海中) 小田成代(小綱小) 大船越小(佐々木久美子(峰東小) 厳原事務所) 所長高松久之(厳原支所住民生活課) 参事徳丸ひとみ(水道局水道課) 主査松島哲也(美津島支所建設課) 豆酸地区公民館) 参事兼課長補佐

城崎喜信(同支所住民生活課)【佐須地区公民館】館長久田幼稚園) 教諭小田志美(豆酸幼稚園) 豆酸幼稚園) 教諭立花幸子(久田幼稚園) 北幼稚園) 教諭藤和美(鶏鳴幼稚園)【用務員】豆酸小(島山道子) 豆酸中) 金田小(木寺和恵) 大調小) 厳原北小(荒木節子) 厳原小) 厳原小(中村美津代) 大船越小)【農業委員会事務局】事務局長瀬崎万壽喜(上県支所住民生活課) 参事兼課長補佐(広田真史) 上県支所総務課)【消防本部】【総務課】兼本署総務課課長補佐(山田穂積) 警防課兼本署予防課) 主任宮川明哲(峰支所総務課)【予防課】課長兼通信課長兼本署予防課長(平山須佐雄) 予防課長兼本署予防課長) 兼本署予防課課長補佐(平山年春) 同課主任) 井一成(上県出張所) 津屋永幸(同課主任)【通信課】兼本署警防課課長補佐(梯克彦) 警防課兼本署警防課) 警防課) 兼本署警防課参事兼課長補佐(原昇) 峰出張所) 竹中英文(空港出張所)【本署】 総務課副参事兼係長(修行武智) 上対馬出張所) 主任(豊玉出張所) 津江正雄(豊玉出張所) 美津島出張所) 課長補佐(田口紀史) 同所) 昇任) 豊玉出張所) 主任(国分和幸) 本署総務課) 主査阿比留善仁(上対馬出張所) 消防士長阿比留史博(同所) 昇任) 峰出張所) 所長(横瀬宗彦) 本部予防課兼本署予防課) 副参事兼係長(小田浩生) 上対馬出張所) 昇任) 消防士長阿比留勲(同所) 昇任) 上県出張所) 副参事兼主任(佐護安生) 豊玉出張所) 上対馬出張所) 課長補佐(斉藤秀文) 同所) 昇任) 副参事兼係長(梅野則仁) 峰出張所) 副参事兼主任(広田晴久) 上県出張所) 空港出張所) 所長(波田明) 同所) 昇任)【上対馬支所】支所長(梅野茂希) 同支所長兼総務課長) 総務課) 課長(長谷川洋蔵) 農委事務局) 参事兼課長補佐(糸瀬平和) 上県支所産業振興課) 主任(木寺晃三) 同支所同課)【住民生活課】参事兼課長補佐(原和彦) 市民生活部市民課) 副参事兼係長(網代洋之) 同支所同課) 副参事(園田治男) 同) 御手洗康成(同) 健康福祉課) 参事兼課長補佐(米田一三) 教委北部学校給食共同調理場) 山田弓枝(同支所総務課) 課長補佐(古場公章) 市民生活部稅務課) 副参事兼係長(阿比留裕) 総務企画部稅務課) 主事(糸瀬史子) 上県支所住民生活課) 泉保育所) 調理員(辻喜美代) 比田勝保育所) 比田勝保育所) 主任保育士(庄司論美) 仁田保育所) 調理員(内山田宏美) 泉保育所) 一重(き地保育所) 副参事(鍵本実子) 三根保育所) 産業建設課) 課長(川本治源) 同支所建設課) 参事兼課長

補佐(船越和憲) 同支所建設課) 古里満雄(同産業振興課) 平間千弘(同) 課長補佐(森山忠昭) 同産業振興課) 小島和美(同建設課) 副参事兼係長(仁田原政彦) 上県支所建設課) 係長(玖須博) 同支所産業振興課) 主任(佐護篤哉) 上県支所産業振興課) 松清恵(同建設課) 主事(梅野加寿人) 同支所産業振興課) 白浜恒之(同) 技師(扇拓也) 同住民生活課) 丸島敦(上県支所建設課) 糸瀬真作(同支所産業振興課) 浦崎千春(同建設課) 比田勝努(同) 琴出張所) 主事(瀧本又司) 教委峰事務所)【上県支所】支所長(山本輝昭) 同支所長兼総務課長) 総務課) 課長(扇廣幸) 同支所健康福祉課) 課長補佐(阿比留裕史) 上対馬支所健康福祉課) 副参事(小宮明美) 同支所同課) 係長(八島尚人) 農委) 主査(西村健) 上対馬支所同課) 主事(大石佳代) 同支所同課)【住民生活課】課長(武田憲次) 特養日吉の里(所長) 課長補佐(土肥熊男) 同支所産業振興課) 主査(木寺洋子) 上対馬支所産業振興課) 阿比留隆義(同支所同課) 技師(阿比留良拓) 同) 主事(東川貴彦) 同) 健康福祉課) 課長(庄司茂夫) 同支所総務課主幹) 課長補佐(多田幸喜) 同支所同課) 主査(阿比留孝仁) 峰支所住民生活課) 看護師(小茂田あゆみ) 同支所同課) 佐須奈保育所)

参事 富ツル工(仁田保育所)、齋藤竹代(一重保育所)佐護保育所) 参事 辻多喜子(左須奈保育所)(仁田保育所) 副参事 永留みとえ(佐賀保育所)、木寺美紀(比田勝保育所)【産業建設課】 課長 糸瀬良久(上対馬支所建設課) 主幹 松村利宏(峰支所建設課) 参事 兼課長 補佐 春日龜剛(同支所産業振興課、島居清晴(同建設課)、山田伸(同産業振興課)、吉野吉広(同建設課) 課長 補佐 永野清利(同建設課) 副参事 兼係長 豊田稔房(同産業振興課)、乙成一也(同)、庄司智文(同建設課) 係長 平川純也(上対馬支所産業振興課) 主任 小島博憲(同) 主事 原田卓弥(上対馬支所建設課)、山田英司(同支所建設課)、畑島洋一(峰支所住民生活課) 技師 縫田幸広(同支所産業振興課)、富基次(上対馬支所建設課)【仁田出張所】 参事 兼課長 補佐 内山波恵(同支所建設課)

【峰支所】 支所長 阿比留博幸(同支所長兼総務課長)【総務課】 課長 中村計司(同支所健康福祉課長) 主幹 多田壮一(同支所健康福祉課主幹)、志田博俊(同支所同課) 副参事 兼係長 松本政美(同) 主任 米田里美(上対馬支所出張所) 主査 荒木克也(上真支所同課) 主事 阿比留寿也(豊玉支所産業振興課)【住民生活課】 課長 補佐 永留泉(同支所同課) 主任

【國分茂徳同支所健康福祉課】 主査 中村龍一(教委生涯学習課) 主事 築城美香(豊玉支所同課)、洲上真一(同支所同課)【健康福祉課】 課長 緒方雅文(上真支所産業振興課) 主幹 宮川平八郎(同支所佐賀出張所主幹) 主任 扇徹(豊玉支所住民生活課) 主事 吉村貴志(同) 保健師 磯部奈奈(同健康福祉課)【西部保育所】 参事 原田順子(小網保育所) 佐賀保育所) 参事 富ツル工(仁田保育所)【産業建設課】 課長 青柳廣和(教委峰地区公民館長) 主幹 八坂義久(同支所産業振興課) 参事 兼課長 補佐 井上範保(同支所産業振興課)、島居宏幸(同総務課) 課長 補佐 中村三喜(美津島支所建設課)、阿比留治(同支所産業振興課) 副参事 兼係長 原田武茂(豊玉支所建設課) 主任 永留潤也(同支所建設課) 主査 永留秀敏(同) 主事 中村誠也(同) 道路工手 早田初實(同建設課)、永留豊臣(同) 技師 永留英昭(同)【佐賀出張所】 所長 兼学校給食調理場長 船津博也(教委峰地区公民館・昇任) 主査 扇明宏(教委峰事務所)【豊玉支所】 支所長 佐伯勲(同支所長兼総務課長)【総務課】 課長 小島憲治(同支所建設課) 参事 兼課長 補佐 中村正喜(同支所同課) 船長 古賀廣實(同産業振興課)、小山里樹(同) 主事 酒井真

吾(同課)【住民生活課】 参事 兼課長 補佐 梅野憲治(同支所同課)、河野繁和(同)、阿比留誠(同) 参事 兼係長 青柳綱子(峰支所同課) 主査 小島大(美津島支所建設課)、武田浩一(峰支所産業振興課) 技師 国分秀文(同支所同課)【産業建設課】 課長 中庭誠次(同支所産業振興課) 主幹 永留安生(峰支所建設課) 参事 兼課長 補佐 仁位隆宏(産業建設部建設課)、佐伯廣教(同支所産業振興課)、浦田一徳(同建設課) 課長 補佐 阿比留義範(同)、小田秀敏(同) 副参事 兼係長 日高勝也(同産業振興課)、佐伯正(峰支所建設課)、波田安德(同支所産業振興課) 主任 永留恵美(同建設課)、山内輝幸(同) 主事 築城貴恵(同産業振興課)、阿比留高政(同)、高野和孝(同) 技師 阿比留克博(同建設課)、築城公則(同)【美津島支所】 支所長 長信義(総務企画部理事兼企画課長)【総務課】 課長 牧山隆(同支所産業振興課) 参事 兼課長 補佐 棧原馬佐敏(厳原支所健康福祉課) 副参事 兼係長 小島勝也(同支所産業振興課) 主査 築城守夫(厳原支所住民生活課) 主事 早田竜介(同支所同課)【住民生活課】 課長 補佐 草葉利治(同支所同課) 主任 稲垣敏弥(厳原支所健康福祉課)、梯敬治(同支所同課)、阿比留洋真(同) 主事 早田沙織(上

对馬支所健康福祉課)、井出勇也(同支所同課)、黒岩大作(同)【健康福祉課】 参事 兼課長 補佐 八坂一義(厳原支所健康福祉課) 参事 比田勝志(枝) 教委 総務課) 副参事 兼係長 小島克喜(教委美津島事務所)【難知保育所】 主任 保育士 阿比留望(豊玉南保育所)【大船越へき地保育所】 副参事 依穂寿美(難知保育所)【賀谷へき地保育所】 参事 舟橋信枝(塩浜へき地保育所)【産業建設課】 課長 内山宗雄(産業建設部建設課) 参事 兼課長 補佐 平間勝博(厳原支所産業振興課)、永留正喜(同建設課) 副参事 兼係長 西川均(同支所建設課)、藤島隆之(同産業振興課)、鶴岡雅弘(同建設課) 主査 手束修二(厳原支所産業振興課)、神宮茂(同建設課)、黒岩良輝(同支所建設課)、小島豪樹(同総務課) 主事 大川紀実(同産業振興課)、柚谷智之(同)、犬束政剛(同)、西山祥吾(厳原支所産業振興課) 道路工手 日高光茂(同支所建設課) 技師 黒岩洋介(同)【厳原支所】 支所長 木寺和福(同支所出張所長・昇任)【総務課】 課長 小島武博(教委厳原事務所) 副参事 兼係長 財部能成(同支所同課) 副参事 川辺真由美(保健福祉部保護課) 主任 志賀慶二(同支所同課) 主事 小島繁樹(同産業振興課)【住民生活課】 課長 阿比留義邦(同支所同課) 厳美清華苑所長) 参事 兼課長 補佐 毛越純一(同支所総務課) 参事 上野優美子(同課) 主査 寺崎喜代文(美津島支所同課)【健康福祉課】 参事 兼課長 補佐 箱崎政幸(市民生活部市民課)、大川昭敬(美津島支所住民生活課) 主事 龍造寺政秀(同支所同課) 双須淳司(峰支所総務課)【健康管理センター】 保健師 二宮加生里(同支所同課)、廣川久美子(美津島支所同課) 准看護師 市川明美(同)【産業建設課】 課長 小島近(美津島支所建設課) 主幹 尾場瀨明(同支所建設課) 昇任) 参事 兼課長 補佐 齊藤正敏(同産業振興課) 参事 兼係長 桐谷義壽(同建設課) 副参事 兼係長 小島大美男(同産業振興課)、神宮喜仁(産業建設部農林課)、黒岩慶有(美津島支所産業振興課)、竹本忠義(同支所産業振興課)、立花大功(同建設課) 伊賀敏治(美津島支所建設課) 係長 舍利倉政司(同支所建設課) 主任 須川英明(同産業振興課)、主藤公康(同建設課)、川崎仁(同産業振興課) 阿比留新吾(同) 主査 時津秀樹(同)、庄司健児(同)、石丸正道(同) 道路工手 小林功憲(同建設課) 技師 扇裕二(同)、黒木誠吾(同)【豆酛出張所】 所長 兼豆酛地区公民館長 松本曆幸(同支所産業建設課) 佐須出張所) 所長 兼佐須地区公民館長 平間義信(同支所建設課) 主幹)

市民球団誕生

〜対馬まさかり
ドリームス〜

3月6日、対馬市のブランド化、活性化を図るため、プロ野球OB選手で結成される対馬市民球団「対馬まさかりドリームス」の設立記念事業が美津島文化会館などで行われました。

記念事業では、対馬市民球団の監督を務める元ロッテオリオンズ（現千葉ロッテマリーンズ）村田兆治さんの指導で小中学生対象の野球教室が行われ、準備運動のあと、キャッチボールで投球の基本や捕球の仕方、バッティング指導を受けました。教室の最後には、子どもたちが村田さんのマサカリ投法で投げる130km台の球の捕球やバッティングの挑戦会があり、村田さんの速球を見事に打ち返す中学生もいて、観客から歓声が起こりました。

域活性化に協力して、子どもたちに夢や希望を与えたい」と話しました。

早朝に雪が降った寒い1日でしたが、その後に、講演会も行われ、会場には400名を超える方が訪れ、投球ホームなどを交えた村田さんの講演を熱心に聞き入っていました。

【対馬市民球団】

プロ野球OBによる球団を自治体で保有するのは全国で初めて。村田兆治監督以下13名の選手、運営スタッフ3名、元プロ野球審判員、うぐいす譲の18名で構成。



投球の指導をする村田監督

第1回 対馬市民美術展

2月23日から27日までの5日間、美津島文化会館で、対馬市教育委員会主催の「第1回対馬市民美術展」が開催されました。

これは、広く市民の方に美術活動を普及し、対馬市の芸術文化活動の振興を目的に実施されたものです。

出品されたのは、洋画29点、日本画3点、書22点、デザイン1点、彫塑ちほうそ工芸17点、写真11点の合計83点で、会場に訪れた子どもの中には、お気に入りの作品を見つけ、その前から動かないでいつまでも眺めているなど、力作のそろった美術展に大満足でした。



ユニホーム姿で講演会

祝・卒業

3月16日から18日にかけて対馬市内の小中学校で、卒業式が行われました。

今年卒業を迎えたのは、小学校29校、411名と中学校19校、420名の合計831名でした。



佐須奈小中学校



雞知中学校

農業委員会 第1回総会

改選後初の対馬市農業委員会の第1回総会が、3月8日、上県支所会議室で開催されました。総会には、公選委員20名、団体推薦3名、議会推薦4名の計27名全員が出席しました。総会では、廣田助役が出席し祝辞を述べた後、第1号議案の会長互選と第2号議案の職務代理者の互選が行われました。その結果、会長には上県町の糸瀬安則委員が、また職務代理者には美津島町の吉野敏委員がそれぞれ選任されました。

会長就任あいさつ

市民の皆様へ一言ご挨拶申し上げます。

このたび、委員の皆様方のご推挙によりまして、対馬市農業委員会会長の要職に就くことになりました。誠に身に余る光栄でありますと共に責任の重大さを痛感している次第でございます。

私は対馬市農業委員としてその経験も浅く、また浅学非才であります。誠心誠意努力いたす覚悟でありますので、なにとぞ市民皆様方の絶大なご支援、ご鞭撻を賜りますようお願い申し上げます。さて、今対馬市の農業を取り巻く農業情勢は極めて厳しいものがございます。農業の後継者問題では、地域農業委員の皆様と一体となって意欲ある担い手を育成確保し、対馬の農地を後世に引き継いでいけるように委員共々努力する所存でございます。

また、認定農業者の方も対馬市では約50名おられますが、農産物の輸入増加や価格の低迷により苦労されております。その中で、米・椎茸・



農業委員のみなさん

アスパラ・野菜作り等に汗を流して努力されている姿を見ますと、農家が農業収入で生計が営まれば後継者も育ち、遊休農地の解消にも大きくつながる事と思えます。今後は安定した農業経営を目指し、活気に満ちた対馬地域の振興を図るためにも関係機関及び地域の方々にも働きかけを行きたいと思えます。また、市民の皆様にも地産地消と言言葉をお聞きすると思えますが、対馬で採れた物を対馬で消費できれば、農業後継者も若い人が多くなり人口の増加にもつながります。市民の皆様のご支援、ご協力をお願いし、終わりに市民皆様への限りないご多幸とご健勝を祈念申し上げます。就任の挨拶と致します。

対馬市家畜市場開催

3月6日、対馬家畜市場が開催されました。

対馬市内各地から66頭の牛が競りにかけられ、県内をはじめ、徳島、熊本県など16業者が参加しました。

今回の家畜市場は、アメリカ産牛肉輸入禁止問題により、1頭あたりの平均価格は、35万6千円で、前回の市場より約4万2千円高値で取引され、1年前と比較すると約7万2千円上がりました。

市長の動き

《3月》

- 1～4日 対馬市議会定例会
- 6日 市民球団設立事業（村田兆治野球教室、講演会）
- 7日 対馬市議会定例会
- 8～9日 戦没者慰霊奉賛会臨時評議員会（長崎）
- 10日 死亡訃報伝達
- 12日 韓国ソウルマスコミ関係者との意見交換会
- 14日 産業建設委員会
- 16日 地域医療対策協議会
- 17日 長崎県地域海洋センター連絡協議会
- 18日 対馬市議会定例会、百歳到達者褒状贈呈
- 21日 釜山外語大海外体験キャンプ歓迎会
- 22～26日 県地域振興・航空基金理事會、県離島医療圏組合会定例議事（長崎）全国漁港漁場協会正副会長会議、同表彰委員会、同理事會（東京）

対馬の活性化を

目指して

対馬自然資源活用戦略



梅谷座長

3月19日、美津島文化会館で、対馬の自然や歴史文化を活用して地域活性化を目指す「対馬自然資源活用戦略提言書」に対する意見交換会が行われました。

提言書は、県や対馬市の行政関係者、有識者で組織する「対馬自然資源活用戦略会議」が作成したもので、梅谷秀治座長（行政コミュニケーションアドバイザー）が、対馬の地域資源の保護と活用の調和を図りながら地域振興に取り組みべきであると提言書の概要を説明しました。

概要説明のあと、参加者との意見交換が行われ、保護区

の設定や乱開発への指摘、博物館等の設置、さらには官民一体で取り組むために、関係者ばかりでなく広く市民にも提言を周知すべきだとの意見が出ました。



《美津島の伝統行事》

大山地区の「弓射り」

弓射りは、子どもの健やかな成長と無病息災、また地区の安全を願うもので、旧暦の1月25日に大山地区内の山手に位置する弓場（ゆば）と呼ばれる広場で行われます。今年は3月5日に行われました。古くからの習わしで、小学校入学前の跡取りが弓を射る役目を務め、今年も島雄扶実彦さんの長男・太陽くん

2歳と、小田新二さんの長男・真海くん5歳の2人が、2メートル先の的に向けて矢を射っていました。

的の中心に当たると元気な子どもに育つと言い伝えられ、矢が的を射抜くたびに見物客からは拍手と歓声が上がっていました。



小船越百手祭り

3月18日、小船越地区の阿麻氏留（あまてる）神社で「百手祭り」が行われました。百手祭りは、大漁豊作・商売繁盛・無病息災を祈願するもので、毎年旧暦の2月8日と9日の2日間行われ、2日目に桃の木で作った矢を射る神事です。

この日は、風が強く、的が倒れるなどのハプニングがあ

りましたが、弓を射る当主の早田彰士さんは、約60メートル離れた的に9本の矢を放ち、見事に2本の矢を的中しました。

小船越地区のみなさんは、今年はいい事が起きると大変喜んでいました。



峰温泉 ほたるの湯 オープン

3月1日、峰町三根の対馬交通三根営業所裏に峰温泉「ほたるの湯」がオープンしました。

ほたるの湯は、対馬唯一の温泉を循環させないかけ流し方式の温泉で、施設内には男女大浴場、家族風呂、サウナ、足湯、休憩所があり、効能は神経痛、冷え性、疲労回

復などです。

ぜひ、一度この安らぎの温泉「ほたるの湯」にお越しください。



大浴場

営業時間	13時～21時
休館日	毎週月曜日
入場料	
【大浴場】	
・一般	450円
・小中学生	150円
・70歳以上	300円
・幼児	無料
【家族風呂】	
1500円（要予約）	
【売泉】	
10	10円
問合せ先	0920730313

「きんたろう広場」

2月20日、上対馬総合センター文化ホールで、比田勝幼稚園の学習発表会「きんたろう広場」が開催されました。

園児達は歌や合奏、おどりの詩吟など日頃の学習成果を元氣いっぱいに表示しました。成長した園児の姿に会場へ詰めかけたたくさんのお客からは大きな拍手が送られていました。



学習「総合」発表会

～南陽小～

2月23日、南陽小学校体育館で学習「総合」発表会が実施され、劇や詩の朗読、合奏やなわとびなど日頃の学習成果を披露しました。

南陽小は、全校生徒が44名と少ないのですが、元気でたくましく、1年生から6年生まで一体感のあるすばらしい学習発表会でした。



見事な作品も展示されました

フリーマーケット IN上対馬



3月20日、上対馬町比田勝の仲通り商店街で、対馬市商工会青年部・女性部の上対馬支部主催の「第4回フリーマーケットIN上対馬」が開催されました。

車を締め出して歩行者天国になった通りには、掘出し物がずらりと並べられ、たくさんのお買い物が品定めをされていました。中には値引き交渉する姿も見られフリーマーケットは大盛況でした。
また、ぜんざいの無料サービスや出店コーナー、消防車体験乗車のコーナーなどもあり、大人から子どもまで楽しんでいました。

童謡と世界の歌 コンサート



3月6日、「童謡と世界の歌コンサート」が対馬市公会堂で開催されました。

素晴らしい歌声と演奏を披露してくれたのは、ソプラノ歌手の伊佐次美江さんとバリトン歌手の植田真史さん、そしてピアノニストの清水良枝さんの3人です。
コンサートは、「桃太郎」や「浦島太郎」などの日本の童謡のメドレー、テレビアニメの主題歌、デイズニーマメの親子連れで訪れた観客を楽しませました。

宝くじ助成事業で テントを購入

コミュニティ助成事業は、宝くじの収入を財源として地域社会の健全な発展と宝くじの普及広報を図るために、財団法人自治総合センターが地域社会活動に助成を行うものです。

対馬市（上対馬支所）では平成16年度のこの助成事業でイベント用テント12張を購入しました。



ロードレース大会に 664名参加

3月13日、対馬市の春を告げるスポーツ大会「第18回豆蔵の里ロードレース大会」が開催され、664名の方が参加しました。



バンザイでゴール

【大会記録】

今年10km、5km、徒歩の3部門に別れてレースが行われました。徒歩には少し寒い天候でしたが、リタイヤもなく参加者全員がゴールしました。ゴール後には、地元豆蔵地区の皆さんによるぜんざいや豚汁、プリのいりやきが振る舞われ、参加者は温かいもてなしに大喜びでした。

《10kmの部》 一般男子 土肥正行 32分55秒 大森常正 33分47秒 西本吉孝 36分51秒

一般女子 日高正枝 52分44秒
1時間24分55秒 1時間24分56秒

《5kmの部》 小学生低学年女子 中村愛梨 25分16秒 平片春加 28分54秒 瀬戸口玲奈 30分59秒 小学生低学年男子 松原弘輝 21分40秒 神宮崇史 23分1秒 長裕介 23分22秒 小学生高学年女子 山本芽依 21分18秒 中村恵夢 24分10秒 早田妃希 24分54秒 小学生高学年男子 林田康裕 19分15秒 斉藤瞬 20分8秒 阿比留明久 20分22秒 中学生



徒歩の部スタート

女子 田中未来 21分59秒 末永千草 21分59秒 井手宏美 22分3秒 中学生男子 原健太 16分53秒 鈴木晴大 17分22秒 中山禎章 17分28秒 一般女子 多田小夜子 31分33秒 斉藤美香 33分55秒 桐谷法子 34分15秒 一般男子 佐々木隆行 16分19秒 城臺隆光 18分28秒 神崎良輔 19分19秒

《最年長出場者》

鏡原 勝 (88歳)

《最遠来出場者》

小金丸百合子、山下照子 (福岡県前原市)

第15回 対馬駐屯地司令杯 少年剣道大会

2月20日、陸上自衛隊対馬駐屯地曹友会主催の第15回対馬駐屯地司令杯少年剣道大会が、対馬市内から小学生14チーム、中学生10チームが参加して、駐屯地体育館で行われました。

【大会成績】

《団体の部》 小学生の部

豊少年剣道クラブ 護道会 中学生の部 敵原中学校 雑知中学校 南陽中学校

《個人の部》 小学生男子

船越達也 (平山道場) 齋藤龍二 (大調少年剣道クラブ)

中村紀貴 (乙宮少年剣道クラブ)

ラブ) 小学生女子 天野真歩 (敵原剣道クラブ) 道添

真由美 (同) 井川幸美 (北地区剣友会) 中学生男子 原

田誠矢 (豊玉中学校) 洲河優作 (比田勝中学校) 田邊

敬介 (敵原中学校) 中学生女子 川上綾香 (大船越少年

剣道クラブ) 小田友貴 (同) 山田幸恵 (護道会)



年代別春季 ゲートボール大会

3月9日、老人クラブ連合会豊玉支部の年代別春季ゲートボール大会が豊玉ゲートボール場で開催されました。

参加したのは60歳代が16チーム、70歳代が13チームでした。各チームとも日頃の練習の成果を十分発揮し、白熱した試合が繰り広げられました。

【大会結果】

60歳代

優勝 仁位Aチーム

準優勝 嵯峨

3位 千尋藻

水崎

70歳代

優勝 小綱Aチーム

準優勝 嵯峨

3位 塩浜

水崎



美津島町剣道大会

3月13日、美津島体育館で第31回美津島町剣道大会が開催されました。

今年は、小学生32名、中学生28名が出場し、団体3部門、個人7部門で熱戦が繰り広げられました。

約1年半前から剣道を始めた美津島の外国語指導助手ルイス・ガビーノさんも中学生の部に出場し、迫力ある試合ぶりに、ひととき大きな拍手が送られていました。

結果は以下のとおりです。

(1位のみ掲載)

【団体戦】

(小学校低学年の部)今里少年剣道部A(小学校高学年の部)今里少年剣道部(中学生の部)鶏知中学校A

【個人戦】

(小学1・2年生の部)森 民生(小学3年生の部)系瀬拓海(小学4年生の部)西 孝基(小学5・6年生の部)日下部 将志(小学生女子の部)小嶋麻衣子(中学生男子の部)神宮 賢(中学生女子の部)浜江なる子



前野智輝くん(佐須奈小) 柔道大会で準優勝!



福岡県山田市で開催された第25回筑豊地区少年柔道大会で、佐須奈小学校の前野智輝くん(玄武会)が小学校4年生の部で見事準優勝を果たしま

した。

山田市制50周年の記念大会となったこの大会には、県内外から総勢586名の小中学生が参加。32名出場した小学生4年生の部で、前野くんは4人を勝ち抜く活躍を見せ、見事にメダルを獲得しました。

現在、対馬には小中学生を対象とした柔道クラブは、佐須奈の玄武会と厳原の健心会の2チームで柔道人口の減少が進んでいますが、今回の前野くんの活躍は、対馬市の少年柔道の未来に明るい材料となりました。

交通少年団入・退団式

対馬南交通少年団豊玉分団の入・退団式が、3月10日、豊玉小学校体育館で行われました。

豊玉分団は、豊玉小学校に通学する5、6年生22名で構成され、交通少年団として活動しているのは県内でもわずか3校だけです。

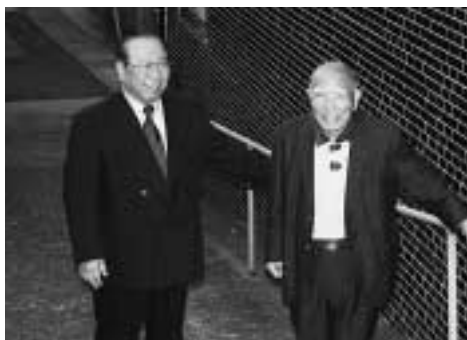
入団者には団員証と制服が貸与され、また、入退団者全

員に、豊玉警察官駐在所の川上健治部長と平山美笑子母の会会長より、手作りの木工品と交通安全飾りが贈られました。新分団長に任命された重田修志くんは「交通のきまりを守り、他の模範となるようつとめます」と力強く「誓いのことば」を述べました。



百歳おめでとう 祝います

3月18日、上対馬町比田勝在住の脇本進さん(明治38年3月13日生まれ)に対馬市から百歳の長寿祝金が贈られました。脇本さんはとにかく元気で笑顔が素敵な方です。また歌が



元気な脇本さん

大好きで最近ご家族とカラオケにも行ったそうです。元気の秘訣は、下駄をはいて歩くこと。「くよくよしないこと、怒らないこと」と話してくださいました。脇本さん、これからもお元気でお過ごしください。



ヘルスマイトコーナー

(食生活改善推進員)

〔問い合わせ先〕
美津島町福祉保健センター
TEL0920-54-2525

ゴキブリを退治しよう

ゴキブリは、一年を通して活動していますが、特に梅雨時期を好みます。そのゴキブリを退治する方法として、いろいろな市販品が出回っています。今回はホウ酸を使用したゴキブリ団子を紹介します。ぜひ、お試し下さい。

ゴキブリ団子(ホウ酸団子)の作り方

材 料	量	作 り 方
ホウ酸	500g	たまねぎ(水洗いしないこと)は皮をむき、小さく刻んで牛乳とよく混ぜ合わせる。(ミキサーを使用し粉碎すると早くできる。)に他の材料を混ぜ合わせ小さい団子を作る。団子をお盆や紙の上に並べ、よく乾燥させて出来上がり。乾燥の目安.....直射日光でカラカラと音がする位まで乾燥(夏は1週間位、冬及び雨天の場合は約10日位)
たまねぎ(水洗いしないこと)	300g	
小麦粉(強力粉)	140g	
砂糖	35g	
牛乳	12g	

台所、洗面所、居間、家具の裏側などゴキブリの通り道、狭い隙間に置いてください。効果は6ヶ月くらい続きます。ホウ酸を使用していますので、食べると危険です。子供の手の届かないところに置いて下さい。

手作り柏もちに挑戦! 端午の節句に、柏もちを作るのはいかがでしょうか。

材 料	数量(10個分)	作 り 方
上新粉	200g	上新粉と砂糖を混ぜ、熱湯を加えかき混ぜる。ひとつにまとまってきたら軽くこね、適当に手でちぎって蒸し器で約10分程蒸す。蒸しあがったら、めん棒でついてなめらかにする。10等分してラップで茶巾状に包み、その上からよくもんで薄い楕円形にのばす。そこに、こしあんをのせるむ。柏の葉で包み、再び蒸し器で約2~3分程蒸せばできあがり。(柏の葉がない場合は、クッキングシートなどでもよい)
砂糖	大さじ4	
湯	300cc	
こしあん(柏の葉)	250g(10枚)	

対馬保健所からのお知らせ

「救急医療に関する対馬市民の意識調査」について

昨年11月、対馬市における救急医療に対するニーズを把握するため、「救急医療に関する対馬市民の意識調査」を実施いたしました。皆さまのご協力により、9割という非常に高い回収率となり、貴重なご意見を多数いただくことができました。

調査の対象となられた皆さま、市民の方への調査票の配布や回収をしていただいた地区の民生・児童委員の皆さまには多大なご協力をいただき、心よりお礼申し上げます。

調査対象者及び調査票の配布と回収の状況は、下の表のとおりです。

調査の対象者	調査票の配布対象者数(名)	調査への回答者数(名)	回収率(%)
一般市民() 対馬市 計	1,391	1,255	90%
平成16年10月1日現在、20歳以上の対馬市民のうち無作為に選ばれた方に協力していただきました。			
医療機関(病院や一般診療所) 職員	415	354	85%
対馬市消防本部・消防署職員	79	79	100%
計	1,885	1,688	90%

「対馬の救急医療がよりよくなるための政策(複数回答可)の上位5番目までは下の表のような結果でした。

順位	一般市民(票)	医療機関勤務職員(票)	対馬市消防本部・消防署職員(票)
1	医療従事者の技術の向上を図る 793	医療従事者の技術の向上を図る 208	消防署の人員増・設備の充実を図る 67
2	医師の数を増やす 602	道路を整備する 180	道路を整備する 59
3	医師が救急車に同乗する 541	医師の数を増やす 173	医師の数を増やす 54
4	道路を整備する 520	医師が救急車に同乗する 171	いづらはら病院か中対馬病院のどちらかが豊玉・峰に移転する 52
5	消防署の人員増・設備の充実を図る 448	心臓蘇生術の普及を図る 153	医療従事者の技術の向上を図る 52

長崎県対馬保健所 総務企画課 住所 〒817-0011 対馬市厳原町宮谷224
電話 0920-52-0166 FAX 0920-52-7403

対馬釜山事務所だより

メリヨク、マンジヨム テマド!

(魅力、満点对馬)

対馬の交流人口拡大を図るために設立された「対馬ブランド化推進協議会」の主催で、2月末から3月はじめまで、2回にわたって、対馬への誘客及び対馬の受け入れ態勢などをテーマとした意見交換会が開かれました。

第1回は2月25日～27日2泊3日の日程で、釜山に所在するエージェン트関係者11名が対馬に招待されて、第2回は3月11日～13日2泊3日の日程で、ソウルのマスコミ関係者9名が対馬を訪れました。

釜山から参加したエージェントの方々には観光専門家である分、2月26日に開かれた意見交換会で対馬の観光地としての現況、対馬観光業界への希望事項などを積極的に語り、そして対馬ブランド化推進協議会の委員との様々な意見も交わされ、あっという間に2時間が過ぎてしまいました。

今まで対馬は韓国南部にはよく知られていましたが(目の前に見えますから言うまでもないですね)、首都、ソウルをはじめ、韓国の中部地方にはあまり知られていませんでした。対馬(テマド)という存在は知っていましたが、釜山からなんと49.5kmという近い距離だという事実を知り、3月11日対馬を訪れたソウルのマスコミ関係者はすごく驚いた様子でした。また自然のあまりの美しさと森の茂みに、ふっと気が付いたら隣に「トトロ」が立っているような錯覚さえ覚えると言っていました。そしてソウルに帰ってから対馬の美しさをいっぱい宣伝して下さると約束しました。

3月12日に行なわれた対馬ブランド化推進協議会の委員との意見交換会でもそういう初印象を惜しみなく聞かせてくださいました。

2回にわたり、交わされた意見は大事な資料となってこれからの対馬の観光業に大きな役割を果たすでしょう。6日間、対馬の観光地を見ていただく日程もありましたが、その時、対馬を紹介して下さったガイドの皆さんのおかげで、より詳しく、また楽しく対馬を知っていただきましたし、恥ずかしい話ですが、随行通訳をした私どもも今まで知らなかった対馬についてよく分かるきっかけになりました。対馬の勉強不足を反省し、対馬についてより誇りを持つようになりました。これからはいろいろいっぱい教えてください。

一方、釜山では3月20日(日)にPSB環境マラソンが開きました。PSB環境マラソンは去年から対馬の国境マラソンと交流を始めたマラソン大会です。今年からは両大会の関係者およびハーフの優勝選手を招待することになってまして、去年の国境マラソンの優勝者の白石正義(大阪市)さんと向井和子(北九州市)さんが本番に出場されました。



日曜日の朝、春と言ってもまだ肌寒い日でしたが、7000名くらいの参加者はそれぞれのコースで頑張って走りました。

大会では、なんと白石さんが2位、向井さんは3位という優秀な成績をあげました。それで会場では改めて国境マラソンが紹介されました。そして、国境マラソンに参加したいと聞いてくる人もいました。

サア、今年の国境マラソンはより多く日韓の人が参加することを期待してみましよう。

対馬釜山事務所 金 京一、辛 恩京

あなたの一票を大切に

対馬市議会議員 一般選挙



平成17年5月22日(日)執行 投票は午後6時まで

平成17年5月31日に任期満了を迎える対馬市議会議員の一般選挙（定数26人）が5月22日（日）に執行されます。

投票場所は、市内128の投票所で、午前7時から午後6時までの投票時間を予定しています。

また、開票は、午後8時30分から豊玉総合運動公園体育館（通称パールドーム）で即日開票され、午後11時30分ごろには、当落がわかる見込みです。

投票ができる人

1. 日本国民で20歳以上の人
（いちばん若い有権者は、昭和60年5月23日までに生まれた人になります）
2. 引き続き3か月以上、対馬市に住所がある人
3. 住民基本台帳に登録されている人
（登録基準日は、平成17年5月14日ですので、平成17年2月14日までに転入届出をした人で2の要件の人です。）

以上の要件を満たしていても次の人は、投票できません。

- (1) 投票日前日（5月21日）までに対馬市外に転出した人（ただし、期日前投票を行い、転出・死亡した人の投票は有効となります。）
- (2) 選挙権停止中の人

市内転居者の投票

平成17年5月6日までに市内転居（対馬市内での異動）の届出をした人は、新しい住所地の投票所で投票することができます。

ただし、平成17年5月7日以降に転居の届出をした人は、前の住所地の投票所で投票することになりますので、お間違えないようお願いします。

期日前投票

投票日当日、何らかの理由で投票所に行って投票できない人は、期日前投票ができます。期日前投票所（対馬市厳原・美津島・豊玉・峰・上県・上対馬の各支所）に行って、宣誓書を記入したのち、投票用紙の交付を受け、そのまま投票箱に投票することとなります。

なお、期日前投票は、各支所において各支所管内の選挙人名簿に登録されている人に限られます。（上対馬支所管内に登録されている人は、上対馬支所のみでの期日前投票ができ、その他の支所においては、期日前投票はできませんので、ご注意ください。）

何らかの理由とは

1. 日曜日に営業する自営業の人
 2. 妊娠などの理由で投票日に投票できない人
 3. 冠婚葬祭の予定のある人
 4. 旅行の予定のある人
- などです。

不在者投票

投票日（5月22日）に次の理由で投票所に行って投票することが出来ない見込みの人（期日前投票者を除く）は、その旨の宣誓と不在者投票用紙の交付請求の申請を行い、滞在地の選挙管理委員会又は不在者投票施設等で不在者投票を行うこととなります。

1. 選挙期日にわたる観光、病気療養（指定病院等に入院している人を除く）等の旅行で市外に滞在中である人。（対馬市以外の市町村の選挙管理委員会で投票する人）
2. 病院・老人ホームなどの不在者投票指定施設に入所している人
（病院長・施設長に不在者投票の請求の申し出を行ってください。）
3. 監獄・少年院等に収容中の人

また、不在者投票の請求交付は、各支所において各支所管内の選挙人名簿に登録されている人に限られます。（上対馬支所管内に登録されている人は、上対馬支所のみでの不在者投票の請求交付となりますので、その他の支所においては、不在者投票の請求交付はできませんので、ご注意ください。ただし、対馬市選挙管理委員会（本所）に対しては、不在者投票の請求をすることはできます。）

郵便投票

郵便投票証明書をお持ちの方は、早めに郵便投票の請求及び交付手続きを早めに行ってください。請求は、5月18日（水）までです。

また、身体障害者で身体障害者手帳に「上肢又は視覚の障害が1級である者」、戦傷病者で戦傷病者手帳に「上肢又は視覚の障害の程度が特別項症から第2項までである者」として記載されている方は、郵便等による代理記載制度もあります。

なお、郵便投票等による不在者投票についての詳しいことは、対馬市選管及び各支所選挙書記にお気軽にご相談ください。

期日前投票のできる期間と場所 不在者投票の請求と交付場所等

期 間 平成17年5月16日(月)から5月21日(土)まで

時 間 午前8時30分から午後8時まで

投票できる場所

厳原支所（TEL0920-52-1211）美津島支所（TEL0920-54-2271）

豊玉支所（TEL0920-58-1111）峰支所（TEL0920-83-0301）

上県支所（TEL0920-84-2311）上対馬支所（TEL0920-86-3111）

手続きの方法 (期日前投票)

1. 期日前投票をする人は、投票所入場券を持参してください。
2. 期日前投票の宣誓書を書いていただきます。
3. 選挙人を確認したら、投票用紙を交付します。
4. 投票用紙に候補者氏名を記入し、投票箱に投票したら終了です。

手続きの方法 (不在者投票の請求)

1. 旅行等により、滞在地で不在者投票しようとする人は、早めに不在者投票の交付請求を行ってください。（不在者投票のできる期間は6日間に限られていますので、告示日前でも不在者投票の請求は受け付けます。）
2. 指定病院・施設に入院・入所中の人は、病院・施設等で投票できますので、早めに病院長や施設長等に申し出てください。

問合せ先

期日前投票・不在者投票等の請求などの事務手続きについて、詳しいことが知りたいときは、電話でも結構ですから早めに、対馬市選挙管理委員会（0920-53-6111内線416）か各支所選挙書記までお問合せください。

年金コーナー

学生納付特例制度の申請は5月までに 20歳になった方は誕生日までに提出を

学生の人も20歳になったら国民年金

国民年金制度では、20歳以上の学生の方も将来の年金の保障のため、制度に加入のうえ保険料を納付しなければなりません。

手続きの方法

学生の場合、年金手帳、学生証または在学証明書、印鑑を持って、住民登録している市町村へ学生納付特例の申請をし、承認されれば保険料の納付が猶予されます。

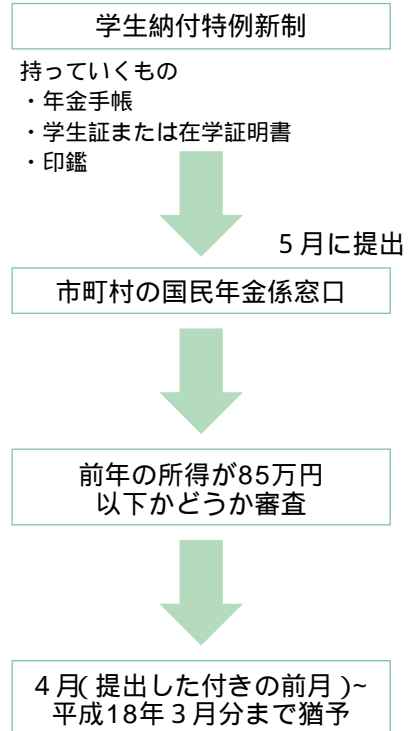
「保険料猶予」は「申請月の前月分」から

この学生納付特例制度の申請・承認は年度ごとです。3月で承認期間が切れたが引き続き学生の方は、申請した月の前月分から猶予されるため5月までに申請が必要です。

また、20歳になった方は、誕生日の翌月までの申請が必要です。

卒業した方は追納を

この猶予された期間を老齢基礎年金の額に反映させるためには、10年間の範囲内で追納することが必要です。



専業主婦・専業主夫(第3号被保険者)のみなさんへ

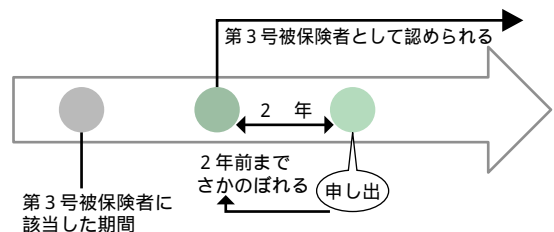
4月から年金の届出関係が改正されました。

過去の届け出忘れの期間全てを承認します。

配偶者の勤め先や社会保険事務所に申し出ることによって第3号被保険者に該当する全ての期間について認められます。届け出を忘れていた期間のある方は、この機会に承認してもらいましょう。

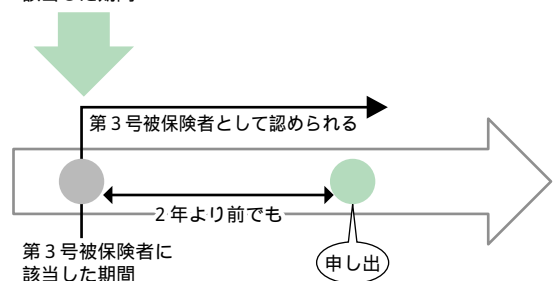
これまでは2年前までが限度でした。

過去に、届け出を忘れていたために受給資格期間とみなされない期間のある人は、これまでは申し出があったときからさかのぼって2年前までは第3号被保険者として認められました。ですから、2年分は老後の年金のための受給資格期間に参入できていました。



平成17年4月からは全て認めます

過去に、届け出忘れにより受給資格期間とみなされない期間の全てを第3号被保険者として認められるようになりました。これにより、届け出忘れ期間すべてを老後の年金のための受給資格期間に参入することができるようになりました。



社会保険事務局出張相談所
のお知らせ

平成17年5月17日(火) 9時~15時
平成17年5月18日(水) 10時~15時

巖原地区公民館
美津島支所別館

年金コーナーの
お問合せは

長崎社会保険事務局長崎北事務所
または、対馬市各支所住民生活課

TEL 095-861-1211
年金担当まで

市税の前納報奨金制度廃止のお知らせ

前納報奨金制度を廃止します ~平成17年度から~

市税（個人の市県民税〔普通徴収〕、固定資産税）について、1年間分の税金（全期分）を第1期納期限までに一括して納めていただいた場合に交付していた前納報奨金制度は、平成17年度から廃止となります。

税収の早期確保、納税意識の向上を目的に創設された前納報奨金制度については、創設当時に比べると現在の社会情勢も大きく変化し、金融機関での窓口納付、口座振替制度の普及、長年にわたる納税者の皆様のご協力により、自主納税に対する意識の改革など創設当時の目的は達成されていること。また、昨今の財政状況の中、多額の報奨金を交付し続けることは厳しい状況にもあります。さらに、税の公平化などから年々、前納報奨金制度を廃止する市町村が多くなっています。このような理由により、平成17年度から廃止することになったものです。

納税者の皆様には、制度の廃止につきましては、なにとぞご理解のうえ、今後も納期内納付になお一層のご協力をお願いいたします。

全期前納は今までどおり行えます

前納報奨金制度は廃止されましたが、納付書または口座振替による全納（一括前納）については今までどおり行えます。

納付書により納付される場合は、期別の納付書（9枚）により一括で納付いただけます。

全期前納による口座振替をご利用されている方へ

市税の納付について、全期前納による口座振替をご利用されている方は、引き続き年税額一括納付となります。平成17年度から『前納』から『各期別納付』へ変更を希望される方は、預貯金通帳、通帳届出印をご持参のうえ、お早めに各支所税務班又は各金融機関・郵便局で手続きいただくか、事前にお問い合わせいただきますようお願いいたします。

詳しくは 市民生活部税務課 TEL 0920-53-6111(又は、各支所税務班)へお問合せください。

戸籍のコーナー

住民異動届審査時における本人確認について

5月2日（月）から第三者のなりすまし申請を防ぐため本人確認を開始します。

- 1 対象となる届出
転入届、転居届、転出届、世帯変更届
- 2 本人確認の対象者
窓口へ届出られた方
- 3 確認方法
顔写真が貼付された公的証明書により窓口に来られた方を確認
- 4 届出人に対する通知
本人確認ができなかった場合、住所変更をされるご本人あてに意思確認の通知を送付

島民航空カードの手続きについて

< 転入された方へ >

対馬市内在住の方には、飛行機運賃の割引（15%程度）があります。

次のものを持参して、市役所の各支所住民生活課にお越しください。

- 1 写真
（6ヶ月以内に撮影・縦3cm×横2.4cm）
- 2 認印
- 3 在住が確認できるもの
（運転免許証や健康保険証など）

詳しくは 市民生活部市民課 TEL 0920-53-6111(又は、各支所戸籍窓口)へお問合せください。

第47回

こどもの読書週間



4月23日(土)
～5月12日(木)

コノ星二八 本ガアル...

子どもが、ことばを学び、心を磨き、人と気持ちを通わせて、生きる力を身に付けるために、本に親しむことは大切なことです。子どもたちの身近にいつも本を置き、読書の楽しみや喜びを知らせましょう。

広げよう!

家族10分間読書運動

～読みかたり五つのポイント～

- ① 絵本は親子が感動を分かち合うものです。面白い本、楽しい本を選びましょう
- ② 自然な声で、ゆっくりと、心を込めて読みましょう
- ③ 落ち着いた読書環境を作りましょう
- ④ 途中で質問をしたり、感想を強いることはやめましょう
- ⑤ 読みかたりは、小学校に上がってもつづけましょう

こどもの読書週間について ...こどもの読書週間は、昭和34年に第1回が実施されてから、今回で47回目を迎えます。「子ども読書の日(4月23日)」を中心にした、子どもに読書の楽しみや喜びを知らせるための、いわば“春の読書週間”ともいべき期間です。

■対馬市酒井豊育英資金 貸付基金奨学生募集

貸付対象者

大学、短期大学に進学する者又は在学者で、他の育英資金を受けていない方。

募集期間

平成17年6月10日まで

貸付金額

月額5万円(年間60万円)

申込に必要な書類等

願書、在学証明書、成績証明書、住民票謄本(本人・保護者)、健康診断書、保護者の所得証明書及び納税証明書

出願申込(問合せ)先

対馬市教育委員会 美津島事務所 学校教育班
TEL 0920-54-2271

平成17年度 青年国際交流事業(中国・韓国訪問 長崎県団員募集)

■YOUNG NETWORK WING KYUSHU 2005

ヤングネットワーク・ウイング九州2005

ウイング九州2005に参加して、九州の青年、そして中国・韓国の青年と友情の輪を広げてみませんか!参加をお待ちしています。

応募資格 満20歳以上30歳未満の男女

応募締切 平成17年5月6日(金)

実施日 平成17年8月20日(土)～28日(日)の9日間

訪問先 大韓民国(ソウル) 中華人民共和国(北京・西安)

募集人員 28名

参加費 73,000円(その他諸経費あり)

事前事後 事前に2回、事後に1回県内研修、7月後半に鹿児島で合同事前研修

主な活動 テーマ別研修、ホームステイ、現地青年との交流、北京ウォーキング

詳細については
長崎県教育庁生涯学習課青少年班(TEL095-822-9410)まで
お問合せください。

■平成17年度長崎県育英会奨学生募集

大学の部

募集期間 平成17年3月14日(月)～4月28日(木)

対象者 保護者が長崎県内に居住し、経済的理由により就学困難で、かつ人物・学業とも奨学生にふさわしい者
(大学院・短大・通信教育・専門学校を除く)

貸与月額

第1学年次 国公立:35,000円 私立:41,000円

第2学年以上 国公立:31,000円 私立:37,000円

願書配布場所・提出先

対馬市教育委員会総務課・教育委員会各地区事務所

高等学校の部

募集期間 平成17年4月11日(月)～5月31日(火)
(学校により期日が異なる場合があります)

対象者 保護者が長崎県内に居住し、高等学校等の第1学年に在学するもののうち、経済的理由により就学困難で、かつ人物・学業とも奨学生にふさわしい者(通信制を除く)

貸与月額 国公立 自宅:18,000円 自宅外:30,000円

私立 自宅:23,000円 自宅外:35,000円

願書配布場所・提出先 在学している高等学校

詳しいお問い合わせ先 財団法人 長崎県育英会 TEL:095-824-7501 ホームページ: <http://www.n-ikuei.jp/>
対馬市教育委員会 総務課 TEL:0920-86-3211

事業主の皆さんへ

平成17年度(労働保険料の申告・納付は
5月20日まで)!

労働保険料(労災保険・雇用保険)の申告・納付の
手続きは、4月1日から5月20日までです。
申告書は、4月上旬に皆さんのお手許に届いて
いると思いますので、同封のパンフレットなど
をお読みいただき、期限内に申告・納付をお願
いします。

問合せ先 長崎労働局総務部 労働保険徴収室
〒852-8535
長崎市岩川町16番16号
TEL: 095-846-6345

骨髄バンクドナー登録 要件が変わりました

白血病など血液難病患者の救命のため、ドナー
登録者の増加を図るため、3月から次の2点が
変わりました。

- 1 登録年齢が「18歳以上から」になりました。
ただし骨髄提供は20歳以上のままです。
- 2 登録時に「家族の同意」は不要になりました。
ただし提供については「家族の同意」が
必要です。

ドナー登録の問合せ先
長崎県対馬保健所地域保健課
TEL: 0920-52-0166
あなたの善意お待ちしています

コミュニティ・ビジネス起業化トライ 支援事業の「事業企画」募集

長崎県では、起業費用の一部を支援する事業を
行うため、支援を希望する団体を募集しています。

募集期間 平成17年4月1日～5月10日

詳しくは 長崎県雇用労政課まで。
TEL: 095-826-3481
ホームページアドレス
<http://www.pref.nagasaki.jp/cbhp/trysien/bosyu.html>

釜山まで往復9,000円

期間限定

次の限定期間で「シーフラワー」を利用する
と釜山往復料金9,000円でご利用いただけます。

2005年4月～12月(7、8月除く)
限定期間 毎月第4金曜日を含む前後の水曜日
から月曜日までの6日間
《例》4月は、20日(水)～25日(月)
5月は、25日(水)～30日(月)

予約・問合せ先
(株)対馬国際ライン TEL: 86-2008
(株)ジャパン大亜 TEL: 52-3138

便利なIT社会に安心をプラス

4月1日から個人情報保護法が施行されます。

あなたの大切な個人情報を守ります。
今日、「個人情報」を利用した様々なサービスが提供され、私たちの生活は便利になっていますが、「個人情報」を悪用され、被害を受けるおそれが高まっています。
個人情報保護法はこれらの被害から大切な個人情報を守るため施行され、悪徳業者に対して罰則も設けられました。

問合せ先 内閣府国民生活局 個人情報保護推進室
〒100-8914 東京都千代田区永田町1-6-1 TEL: 03-3581-3712、3713
<http://www5.cao.go.jp/seikatsu/kojin/index.html>

警察の犯罪被害者相談窓口

フリーダイヤル 0120-783814

困っていること、不安なこと、手助けが必要など
何でもお気軽にご相談ください。

女性被害110番	0120-783814
暴力団(暴力追放テレホン)	095-822-0007
少年の悩み(ヤングテレホン)	0120-786714
悪質商法	095-822-5100

対馬南警察署 TEL52-0110 対馬北警察署 TEL84-2110

交通事故情報

平成17年3月31日現在

区分	対馬南署管内	対馬北署管内	対馬市全体	
発生件数	本年	22	2	24
	昨年比	5	-1	4
死者数	本年	0	1	1
	昨年比	-1	1	0
負傷者数	本年	29	1	30
	昨年比	8	-2	6

今年に入り、対馬市では飲酒運転での事故が多発しています。
飲酒運転は重大な犯罪です。飲酒運転をやめましょう。

国保だより

退職者医療制度に該当される方は届出をお願いします！

国民健康保険加入者で75歳未満の方は、一般被保険者と退職被保険者に別れ、退職医療制度に該当される方は届出が必要になります。該当要件は以下のとおりです。届出についてご協力お願いいたします。

「退職医療制度」とは、会社や役所を退職して年金(厚生年金など)を受けられる75歳未満の人とその扶養者が受ける医療制度です。

該当要件

- ① 国民健康保険に加入している人
- ② 老人保険制度の適用を受けていない人
- ③ 厚生年金保険や各種共済組合の年金を受けている人
(ただし、これらの年金制度の加入期間が20年以上、または40歳以降10年以上の人)
- ④ 退職者医療制度の該当者本人とその扶養家族



不明な点がございましたら、保険課(58-2294)又は各支所健康福祉課、健康推進班へお尋ね下さい。

■青い鳥郵便葉書の無料配布

配付対象

- ・身体障害者手帳に1級又は2級と記載されている方
- ・療育手帳にA1又はA2と記載されている方

受付期間 平成17年4月1日(金) ~ 平成17年5月31日(火)

配付枚数 お1人20枚

申込方法

お近くの郵便局で手続きが必要です。身体障害者手帳または療育手帳をご持参ください。また、郵便でも申し込みができます。詳しくは郵便局にお問合せください。

配付時期

お申しいただくと4月20日(水)以降、郵便局から郵送されます。

なお、4月20日(水)以降に、直接配郵便局で申し込まれた場合は、その場でお渡しします。

問合せ先 最寄りの郵便局

◎戸籍のコーナー◎(2月21日~3月20日受付分)

ご冥福をお祈りします (敬称略)

住所	氏名	年齢
阿連	長瀬 安太郎	90歳
阿連	長瀬 サワ	102歳
小茂田	一宮 穂	70歳
内山	内山 正	80歳
西里	松本 次美	83歳
小茂田	根 吉 幸	67歳
国分	阿比留 誠	89歳
東里	小島 小夜	86歳
西里	平山 初子	91歳
東里	武末 ハツコ	80歳
芦浦	兒嶋 政枝	81歳
濃部	犬束 信太郎	88歳
大船越	川内 美代	91歳
吹崎	日高 末子	73歳
上の町	阿比留 正喜	83歳
大船越	瀬川 清子	63歳
上の町	竹尾 忠義	73歳
瀬原	村瀬 榮一郎	93歳
根緒	梅野 幸代	45歳

住所	氏名	年齢
竹敷	高島 カネ子	71歳
加志	竹野 清	98歳
佐志賀	平江 フミ	92歳
小綱	村瀬 セン	81歳
千尋藻	中井 一夫	80歳
大綱	平山 政和	60歳
千尋藻	築城 幹雄	78歳
木坂	島居 彌	70歳
三根下	村瀬 ヨシ子	74歳
飼所	丸島 千力工	82歳
瀬田	財部 武康	84歳
瀬田	平野 吉子	86歳
佐須奈	過能 トキヨ	85歳
志多留	野田 政太	98歳
豊	久和 繁實	60歳
舟志	古藤 墨	81歳
一重	金丸 義雄	87歳
玖須	下岸 操	97歳

このコーナーは、届出の際戸籍窓口で承諾のあった方のみ掲載しております。

日曜・休日救急医療在宅当番医

日程	診療所名	医師名
5月1日	かも整形外科医院(厳原)	賀茂和典
3日	東島医院(厳原)	東島英孝
4日	仁田診療所(仁田)	吉田一郎
5日	山上医院(仁位)	山上睦
8日	佐須奈診療所(佐須奈)	豊田信寛
15日	すとう内科医院(厳原)	主藤久次
22日	三根診療所(三根)	塩見秀明
29日	畑島医院(雑知)	畑島陽

診療時間 9:00~16:00(急患のみ)



平成19年3月31日
請求期限
請求要件など詳細について
のお問合せは「総務省大臣
官房管理室業務担当」まで
03-5255-5182

旧陸海軍従軍看護婦等の皆様へ
第二次世界大戦中、旧陸海軍従軍看護婦または旧日赤看護看護婦として働き、国外での勤務経験がある方で、慰勞給付金を受給されていない方(ただし日本国籍を有する本人に限る)へ、内閣総理大臣の書状を贈呈します。
請求用紙は、各支所健康福祉課福祉班の窓口で用意しています。



● 特別診療案内5月分 ●



診療科目	診療日	受付時間	診療時間
血液内科 (長崎医療センター)	第2(火) 10	8:30 15:00	13:00 17:00まで
神経内科 (森 正 孝)	毎週(水) 11・18・25	8:30 15:00	13:00 17:00まで
呼吸器外来 (梶 野 洋)	第4(月) 23	8:30 11:00	9:00 12:00まで
循環器科 (貞 光 隆 志)	毎週(水)午後 11・18・25 第2・4(火) 10・24	8:30 15:00 8:30 11:00	13:00 17:00まで 9:00 12:00まで
脳神経外科 (長崎医療センター)	第2(金) 13	8:30 15:00	13:00 17:00まで
皮膚科 (中対馬病院) (長崎医療センター)	第3(水) 18 第4(水) 25	8:30 15:00 8:30 11:00	13:00 17:00まで 9:00 15:00まで
糖尿病外来 (川 上 眞 寿 弘)	毎週(水) 11・18・25	8:30 11:00	9:00 12:00まで
不妊症外来 (松 口 一 道)	第1(月) 2	8:30 15:00	14:00 17:00まで
思春期外来 (本 田 啓 二)	第2(火) 10	8:30 11:00	9:00 15:30まで

長崎県離島医療圏組合 対馬いづはら病院

電話 0920-52-1910

...予約制となります。

...内科医の紹介により診療予約となります。

特別診療のうち、長崎大学、国立病院長崎医療センター応援につきましては、空路欠航等により診療を中止する事がありますので、事前に確認下さいませうお願いします。

診療科目	診療日	受付時間
耳鼻咽喉科 (福岡大学病院)	毎週(火)(水) 10・11・17・18 24・25・31 毎週(火) 10・17・24・31	8:30 ~ 11:00 13:00 ~ 15:00(予約のみ)
泌尿器科 (長崎大学病院)	第1(金) 6・20 第3(金)	8:30 ~ 11:00
神経内科 (対馬いづはら病院)	第2(木) 12・26 第4(木)	13:00 ~ (紹介状制) 14:00 ~ (紹介状制)
循環器科 (長崎医療センター)	第3(月) 16	予約のみ
言語療法・摂食嚥下訓練 (対馬いづはら病院)	毎週(木) 12・19・26	予約のみ
予防接種	第2・4(火) 10・24	13:30 ~
補聴器外来	第2(火) 10	9:00 ~
内視鏡	予約にて受付けています。	8:30 ~ 11:00

長崎県離島医療圏組合 中対馬病院

電話 0920-54-2024

皮膚科...毎週月曜日から金曜日診療
ただし、5/11(水)休診

眼 科...毎週月曜日から金曜日診療
ただし5/26(木) 5/27(金)休診

内科、外科、小児科、整形外科
...月曜日から金曜日まで毎日診療

- 1 印の診療科は予約患者様のみの診療。
- 2 空路欠航の場合は他の医師が代診致します。
- 3 予防接種について、薬の常備がない場合もありますので、先に電話等でお問い合わせください。
- 4 透析診療については、月曜日～土曜日まで午前中に診療しますので、お問い合わせください。
- 5 予約制で事業所健診・社会保険生活習慣病予防検診も行っています。

5月テレホンテーマ

- 月 上手な医療機関のかかり方
- 火 高齢者のリハビリ
- 水 子どもの救急 シリーズその 熱さましを使っても熱がさがらない
- 木 小児の中耳炎の問題点
- 金 歯を白くしたい
- 土日 妊娠と肺塞栓症

お知らせ 毎年の「健康テレホンサービス」放送原稿を収録した、小冊子『健康一口メモ』を販売中です。
第9～10集: 1冊300円 第12～18集: 1冊400円

24時間電話で健康をお届けします

健康テレホンサービス

【長崎】095)826-5511
【佐世保】0956)23-4300

- * 祝祭日は前日のテープが流れます。
- * 朝9時から翌朝9時までの24時間、同じ内容のテープが3分間流れます。
- * 曜日毎にテーマが決められ(日替りメニュー)月毎にかわります。
- * 内容は専門の医師・歯科医師がつくります。

長崎県保険医協会

〒850-0056 長崎市恵美須町2-3-2F
TEL 095-825-3829 / FAX 095-825-3893
URL <http://www.vidro.gr.jp> Eメール nagasaki-hok@doc-net.or.jp

対馬市縦断に 挑戦の小学生がゴール



2月27日、比田勝から巖原まで、国道を歩いて縦断していた小学生の6人が、対馬市役所にゴールしました。

対馬市縦断に挑戦していたのは、佐護小の琴尾浩介君（6年）と弟の康裕君（4年）、松尾陽子さん（5年）と妹の祐子さん（3年）、豊田美乃里さん（4年）と妹の奈央さん（2年）の6人です。

6人は、昨年12月24日に比田勝をスタートし、国道沿いに南北約90kmの縦断に挑戦してきました。子どもたちは、休みの日を使いながら毎回約10km歩き、次の日には、歩き終わった地点からスタートする形で歩き、延べ8日間でゴールしました。

最年少の豊田奈央さんは、「きつかったけど、ゴールしたときはとても嬉しかった」とゴールの喜びをかみしめていました。

この挑戦は、上対馬町比田勝の住職、菅野慶全さんが、対馬市誕生記念として、自分たちの島をよく見てほしいと6人の保護者に話したのがきっかけで、菅野さんも仕事のかたわら、こどもたちと一緒に歩きました。



みんなそろって笑顔のゴール



松村市長からの色紙を手に記念撮影

お別れお茶会

3月17日、比田勝保育所で「お別れお茶会」が行われました。

比田勝保育所では、年長組の園児を対象に、毎月、小島智子先生（鰐浦）によるお茶の講座を実施しています。この日は、もうすぐ卒園する園児達が日頃お世話になった家族や先生方を招待して心を込めてお茶を点てました。

かわいい声でお茶やお菓子を出す園児の仕草に、お茶会は笑顔に包まれていました。



かわいい仕草で「お菓子をどうぞ」

この用紙は地球環境保護のため再生紙を利用しています。