

平成25年度 人事行政等の運営の状況をお知らせします（抜粋）

対馬市職員の給与や職員数、勤務条件などについて公表します。なお、詳しい内容は、対馬市総務課及び各地域活性化センター地域支援課で閲覧できますし、対馬市ホームページでもご覧いただけます。

⑦勤務時間の状況 (平成25年4月1日現在)

1週間の勤務時間	始業	終業	休憩時間	休憩時間	週休日
38時間45分	8:45	17:30	12:00~13:00	-	土曜日 日曜日

⑧休暇の種類 (平成25年4月1日現在)

区分	付与日数	区分	付与日数
年次休暇	20日	子の看護	5日の範囲内
病気休暇	90日	短期介護	〃
公民権行使 官公署への出頭	必要な期間 〃	特 忌 引	10日~1日
骨髄液提供	〃	別 祭 日	1日
ボランティア	5日の範囲内	休 夏 季	3日
結婚	〃	暇 住居減失・損壊	7日の範囲内
産前・産後	8週間	災 害 交 通 遮 断	必要な期間
育児 （1日2回 各30分以内）	〃	公 益 団 体 ・ 体 育 行 事	〃
出産補助	2日	介 護 休 暇	6月の範囲内
		組 合 休 暇	30日の範囲内

⑨人件費の状況 (平成24年度普通会計決算)

歳出額(A)	人件費(B)	人件費率(B/A)	昨年度人件費率
30,525,775千円	5,364,847千円	17.6%	16.9%

⑩給与費の状況 (平成25年度普通会計予算)

職員数(A)	給 与 費				一人あたり 給与費(B/A)
	給 料	職員手当	期末勤勉手当	計(B)	
530人	2,091,925千円	417,098千円	767,578千円	3,276,601千円	6,182千円

(注) 上記は当初予算の額。職員手当には退職手当は含まない。

⑪職員の初任給の状況

区分	学歴	初任給	10年後	20年後
行政職	大学卒	172,200円	260,100円	357,800円
	高校卒	140,100円	207,000円	304,200円
労務職	高校卒	135,600円	200,000円	282,700円
	大学卒	178,200円	252,400円	333,300円
医療職(1)	短大卒	156,000円	226,800円	321,500円
	大学卒	201,100円	260,600円	330,400円
医療職(2)	短大卒	188,900円	252,600円	322,100円
	大学卒	192,800円	286,100円	374,300円
教育職	短大卒	164,400円	255,500円	357,100円

(注) 各区分・学歴ごとの初任給の額は国と同額です。

⑫ラスパイレース指数

区分	23年度	24年度
対馬市	99.0	107.5
全国市平均	98.8	106.9
類似団体	96.7	104.7

○ラスパイレース指数…国家公務員の給与水準を100とした場合の地方公務員の給与水準を示す指数
○類似団体…人口規模、産業構造が対馬市と類似している団体

※24年度国家公務員は時限的な給与改定特例法により平均7.8%の減額措置

⑬期末手当及び勤勉手当の状況

一人あたり平均支給額	1,464千円(対前年3千円)
支給割合	期末手当(2.60月分) 勤勉手当(1.35月分)
職務に応じた役職加算	5%~15% 管理職加算 なし

⑭職員採用の状況 (平成24年度) (単位:人)

区分	上級試験	中級試験	初級試験	選 考	備 考
行政職			6		事務・技術
医療職		1			看護師
消防職			4		消防士
海事職			1		船員
教育職		1			幼稚園教諭

⑮退職の状況 (平成24年度) (単位:人)

区分	定年退職	勸奨退職	普通退職	その他	合 計
行政職	14	7	1	1	23
医療職	1				1
消防職	1	1			2
海事職・教育職		2	1		3

⑯部門別職員数の状況 (単位:人)

部 門	区 分	職 員 数		
		22年度	23年度	24年度
一 般 行 政	議 会	5	5	5
	総 務	110	112	106
	税 務	33	31	31
	民 生	76	78	75
	衛 生	62	62	64
	農林水産	44	43	45
	商 工	16	18	18
	土 木	39	36	35
	小 計	385	385	379
特 別 行 政	教 育	89	83	78
	消 防	82	85	87
	小 計	171	168	165
公 営 企 業 等	診 療 所			
	水 道	19	18	17
	交 通	2	2	2
	下 水 道			
	そ の 他	53	41	41
小 計	74	61	60	
合 計		630	614	604

⑰年齢別職員構成の状況 (平成24年4月1日現在) (単位:人)

区 分	20未満	20~23	24~27	28~31	32~35	36~39	40~43	44~47
職員数	5	21	25	35	69	79	60	52
区 分	48~51	52~55	56~59	60以上	合 計			
職員数	63	89	105	1	604			

⑱職員の分限処分の状況 (平成24年度) (単位:人)

処 分 事 由	降 任	免 職	休 職	合 計
心身の故障	0	0	4	4

⑲職員の懲戒処分の状況 (平成24年度) (単位:人)

処 分 事 由	戒 告	減 給	停 職	免 職	合 計
法令に違反した場合	2				2
職務上の義務に違反し又は職務を怠った場合	2			1	3
全体の奉仕者たるにふさわしくない非行のあった場合					0

⑬時間外勤務手当の支給状況

支給実績(24年度決算)	115,416千円
支給職員1人あたり平均支給年額(24年度決算)	276,777円

⑭その他の手当の支給状況

(平成24年度実績)

手当名	支給実績	支給職員1人あたり平均支給年額
扶養手当	101,938千円	250,462円
住居手当	38,870千円	232,757円
通勤手当	41,944千円	90,202円
管理職手当	35,269千円	345,777円
休日勤務手当	11,205千円	157,818円
夜間勤務手当	8,252千円	107,163円
特(準)地勤務手当	8,647千円	1,080,893円
教員特別手当	706千円	88,238円
宿日直手当	—千円	—円
管理職特別勤務手当	228千円	9,913円
単身赴任手当	5,300千円	240,909円

⑮特別職の報酬等の状況

(平成25年4月1日現在)

区分	給料月額等
給料	市長 720,000円 (参考)類似団体における最高/最低額 H24.4.1 940,000円 / 259,000円
	副市長 551,000円 816,000円 / 483,000円
報酬	議長 360,000円 545,000円 / 230,000円
	副議長 306,000円 474,000円 / 200,000円
	議員 288,000円 450,000円 / 180,000円
期末手当	市長・副市長 2.95月分(24年度支給割合) 市議会議員
退職手当	市長 給料月額×在職年数×600/100
	副市長 給料月額×在職年数×360/100

⑯退職手当の状況

区分	普通退職	勸奨・定年	
支給率	勤続20年	23.50月分	30.55月分
	勤続25年	33.50月分	41.34月分
	勤続35年	47.50月分	59.28月分
	最高限度額	59.28月分	59.28月分
その他の加算	定年前早期退職特例措置(5%~20%加算)		
一人あたり平均支給額	—千円	26,257千円	

(注) 職員手当の一人あたりの平均支給額は、前年度に退職した全職種にかかる職員に支給された平均額

⑰特殊勤務手当の状況

支給実績(24年度決算)	7,659千円
支給職員1人あたり平均支給額(24年度決算)	49,415円
職員全体に占める手当支給職員の割合(24年度)	25.7%
手当の種類(手当数)	12種類
手当の名称	支給単価(円)
税務手当	1日 500
感染症等防疫作業手当	1日 3,000
犬猫等死体処理作業手当	1件 500
行路病人・死亡人取扱作業手当	1日 6,000
機械操作手当	月 4,000
廃棄物処理業務手当	月 5,000
介護手当	月 5,000
消防業務手当	1夜 400
火災等出動手当	1回 300
救急出動手当	1回 200
感染症搬送手当	1回 300
社会福祉業務手当	月 5,000

12月4日~10日は「人権週間」です

啓発活動
重点目標

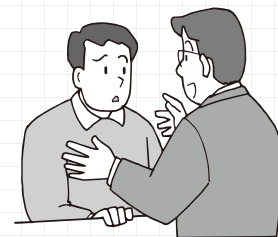
みんなで築こう 人権の世紀

～考えよう 相手の気持ち 育てよう 思いやりの心～

人権に関する相談を受けて問題解決のお手伝いをしたり、地域の皆さんに人権について関心を持ってもらえるような啓発活動を行っていただいている人権擁護委員さんをご紹介します。

(敬称略)

氏名	住所	氏名	住所
波田 ミヤ子	厳原町宮谷	村瀬 武	豊玉町貝口
山代 博康	厳原町久田	森田 健一	峰町津柳
鳥屋 洋美	厳原町豆酸	菅野 慶全	峰町志多賀
西村 敏子	厳原町下原	安重 美千代	上県町佐須奈
中村 榮象	美津島町雑知	武田 朋三	上県町佐須奈
薄本 利夫	美津島町雑知	小島 俊洋	上対馬町泉



全国共通人権相談ダイヤル
☎0570(003)110
長崎地方法務局 対馬支局
☎0920(52)6463

問い合わせ 総務部 総務課 ☎0920(53)6111

みんなで防ごう！高齢者虐待！

高齢者虐待は単に虐待をする人の悪意により発生するものではありません。その背景には良好な関係があったとしても、高齢者の認知症や体の動きにくさに、介護することでの身体的な負担やストレス、高齢者と介護者（養護者）の間での感情的な事情、その他の背景・要因なども絡み合って起こりえます。

①身体的虐待

- 平手打ちする ○殴る
- 蹴る ○つねる ○縛る
- 閉じ込める など

②心理的虐待

- 怒鳴る ○ののしる
- 侮辱する
- 意図的に無視する など

③性的虐待

- 下着や衣服を着せない
- 裸にする
- わいせつな行為 など

④介護や世話の放棄・放任

- 十分な食事を与えない
- 不潔な住環境で生活させる
- 必要なサービスを受けさせない など

⑤経済的虐待

- 年金等を渡さない
- 勝手に財産や預貯金を使う
- 日常生活に必要なお金を与えない など



☆高齢者虐待は誰にでも起こりうる身近な問題です。虐待は、養護者が虐待をしている自覚がなく、気づかないうちに不適切な対応をしている場合もあります。

○介護者（養護者）のみなさまへ

介護は長期間に及ぶことが多く、一人だけ・家族だけで担うには限界があります。熱心に介護している中で、いつの間にか介護負担が大きくなり介護疲れやストレスを抱え込み、周囲に頼ることを遠慮したりして一人で悩んでしまうこともあります。

介護をがんばりすぎていませんか？介護の負担が大きすぎて、悩んでいませんか？

一人で悩まないで早めに福祉課または保険課（地域包括支援センター）にご相談ください。

○地域のみなさまへ

地域の中でみなさんの“小さな気づき”が虐待の早期発見・早期対応に繋がり、高齢者・養護者の安定した生活や健康を守る力になります。また、高齢者虐待防止法では、虐待を受けたと思われる高齢者を発見した場合、市町村に通報するように努めなければなりません。さらに、その虐待が高齢者の生命又は身体に重大な危険が生じている場合、速やかに通報することが義務づけられています。

『ちょっとおかしいな』『虐待かもしれない』と思ったときは、福祉課または保険課（地域包括支援センター）にご相談ください。相談の秘密は守られます。

※地域包括支援センターは高齢者の生活を総合的に支援する機関です。

問い合わせ

福祉事務所 福祉課
福祉保健部 保険課（地域包括支援センター）

☎0920(58)1119
☎0920(58)1117

福祉課・健康増進課からのお知らせ

自殺予防研修会

「身近な人がうつになったら」を開催します

家族・同僚・友人等、自分の周囲の人達がうつになったとき、どういった対応をしたらよいか…。正しい対応について学びましょう。

○日時 平成25年11月30日（土） 18:30～20:30

○会場 対馬市交流センター3階 大会議室

○講師 株式会社メンタルサポート研究会 代表 倉成 央先生（臨床心理士）

問い合わせ

福祉事務所 福祉課 ☎0920(58)1119
福祉保健部 健康増進課 ☎0920(58)1116

「対馬市人権啓発強調月間」事業
「第9回人権を考える対馬マンス研修会」を開催します

- 日 時 平成25年12月1日(日) 13:30～
- 会 場 上対馬総合センター
- 内 容 ・ 上対馬高等学校プラスバンド部演奏
・ 中学生人権作文発表
・ シンガーソングライター「松尾貴臣」さん人権コンサート
・ 人権パネル展



問い合わせ 教育委員会 生涯学習課 ☎0920(86)3727

平成26年度 対馬市立幼稚園の入園児を募集します

厳原幼稚園と久田幼稚園が統合になり厳原町日吉に新幼稚園（厳原幼稚園）が開園します。

募集期間 平成25年11月25日(月)～平成25年12月13日(金)

募集園

園名	住所	電話	通園区域
厳原幼稚園	厳原町日吉238	未定	対馬市 全域
鶏鳴幼稚園	美津島町雞知乙588-3	☎0920(54)2366	
比田勝幼稚園	上対馬町比田勝720	☎0920(86)2238	

募集人員

区分	生年月日	募集人員
5歳児(1年保育)	平成20年4月2日～平成21年4月1日生	各35名
4歳児(2年保育)	平成21年4月2日～平成22年4月1日生	各35名
3歳児(3年保育)	平成22年4月2日～平成23年4月1日生	各35名



入園料・保育料

5歳児 (1年保育)	入園料	9,000円
	保育料	6,100円
4歳児 (2年保育)	入園料	9,000円
	保育料	6,100円
3歳児 (3年保育)	入園料	12,000円
	保育料	9,100円

※国の基準単価により改定されることもあります。

申込方法

- ・ 「入園申込書」及び「誓約書」は、各幼稚園及び各地域活性化センター・各教育委員会に用意しています。
- ・ 提出は必要事項を記入のうえ、住民票（謄本）を添付し、各幼稚園または教育委員会各地区教育事務所にご提出ください。詳細は募集要項をご参照ください。

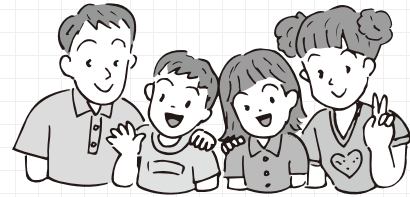
その他

- ・ 入園は各幼稚園において保護者同伴のうえ、面談を行い決定します。
面談日…平成26年1月17日(金) 予定 面談場所…各幼稚園 新幼稚園入園希望者は、厳原幼稚園または久田幼稚園で行います。
- ・ 募集人員を超える場合は面談終了後、改めて期日を設定し抽選で入園者を決定します。抽選にもれた場合、定員に満たない他の園があれば、再度申し込むことができます。
再募集期間…平成26年1月27日(月)～平成26年1月31日(金)
- ・ 現在、在園中の園児については申込の必要はありません。
- ・ 新幼稚園（厳原幼稚園）通園バス利用者は別途バス代がかかります。
- ・ 3歳児クラスは20名を超えた場合、2クラス対応となります。

問い合わせ 教育委員会 学校教育課 ☎0920(86)3212

動産公売を実施します

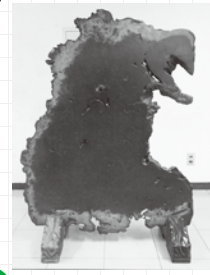
- 入札期間：12月2日（月）～12月6日（金）
9:00～17:00（ただし12月6日は15:00まで）
- 開札期日：12月6日（金）15:10～
- 入札及び開札場所：対馬市役所税務課（厳原町国分1441）
- 代金納付期限：12月13日（金）14:30



売却区分番号：対馬-1
木の衝立（1）

見積価額
4万円

※クスの木と思われま
す。
高さ：約240cm
幅：約180cm



売却区分番号：対馬-2
木の衝立（2）

見積価額
5万6千円

※カリンの木と思われま
す。
高さ：約133cm
幅：約100cm

3点のみ



売却区分番号：対馬-3
水晶の置物

見積価額
350円

高さ：約16cm
幅：約6.5cm

★入札にあたっての注意点★

1. 対馬市は公売財産について瑕疵担保責任を負いません。
2. 物件の搬出は、買受人負担ですので、ご了承願います。
※物件の下見会は、入札期間中に随時行っています。お気軽にお問い合わせ下さい。

個人市県民税も所得税と同様に「事業主による徴収と納入」が必要になります

長崎県内全市町と長崎県は、平成27年度までに個人市県民税の特別徴収を完全実施します。

・個人市県民税の特別徴収とは

事業主（給与支払者）が、所得税の源泉徴収と同様に個人市県民税の納税義務者である従業員（給与所得者）に毎月支払う給与から個人市県民税を徴収（天引き）して、市へ納入いただく制度です。

・特別徴収に切り替えるには

事業主が毎年1月31日までに提出することになっている給与支払報告書（総括表）の特別徴収の欄に従業員数を記入のうえ、市へ提出して下さい。

毎年5月中旬に市から特別徴収税額を通知します。

問い合わせ 市民生活部 税務課 ☎0920(53)6111

12月1日は住生活総合調査の基準日です

5年に一度の住生活総合調査が全国一斉に行われます。

この調査は、日頃皆様が住宅に関してどのようにお考えになっているかなどをお尋ねするもので、対馬市内では約300世帯が対象です。

調査員が11月下旬に対象世帯に調査票を配布し、12月上旬に回収します。皆様のご協力をお願いします。

なお、調査内容を統計以外の目的に使用することは一切ありません。

問い合わせ 建設部 管理課 ☎0920(53)6111

◎今回は、イノシシ・シカの資源化に取り組む山下遼隊員・谷川ももこ隊員、インターン学生
の受入指導に取り組む木村幹子隊員・細貝瑞季隊員の活動を紹介します。

■MATAGI展に出展

10月1日から8日まで、東京スカイツリーがそびえる東京ソラマチに、全国各地のイノシシ・シカの皮革製品が一同に集まりました。現在、全国で約20の産地がイノシシ・シカ革の資源化に取り組んでいます。対馬からは、山下隊員をはじめ、公民館講座の受講生、家具工房Kiiroが出展。この分野で1歩先を行く対馬の製品は、他産地の製品に比べ高い評価を得ました。また、谷川隊員と連携しながら来場者アンケートを実施。消費者ニーズを捉えつつ、今後は名刺入れなどの製品化に取り組む予定です。

さらに、対馬の代表的民具「てぼ」と組み合わせた対馬ならではのバッグを試作するなど、有害鳥獣対策や産業振興のみならず、伝統技術の継承にもつながるような「ものづくり」に挑戦しています。



てぼレザーバッグ(試作品)

■インターン生とともに

対馬市では「域学連携」に取り組み、現在、京都大学大学院のインターン生3名を受け入れています。その受入指導にあたっているのが木村隊員・細貝隊員。対馬が魅力深く、地域の皆さんの人情が厚いのでしょうか、11月までの滞在予定を、学生の申し出により12月まで延長することになりました。学生たちは、地域おこしにつながる研究・古民家再生塾の運営・民間伝承の記録作業など、隊員の活動を支えながら、地域おこしの明日を担う人材として、



京大生のプロジェクト作業風景

実践形式で地域の皆さんに学び、現場の課題に直面しながら日々成長しています。

肌で感じた課題を解決しようと、学生たちは自らプロジェクトを企画。現在、上対馬高校の協力を得ながら、高校生・細貝隊員とともに、お年寄りの伝統的な智慧や技術・人生を「聞き書き」し、記録する作業に取り組んでいます。

お知らせ

京大インターン生による活動と域学連携事業の報告会を開催します！是非ご参加ください。

○日 時：12月14日（土）13:30～15:30

○場 所：阿部弘氏古民家（上県町志多留）

○プログラム：域学連携の概要説明（域学連携地域づくりコーディネーター 吉野元氏）
志多留での活動説明（島おこし協働隊生物多様性保全担当 木村幹子隊員）
インターン活動・上対馬高校連携プロジェクト報告（京都大学大学院生）
域学連携を語る座談会（※報告会の様子はCATVで放送予定）

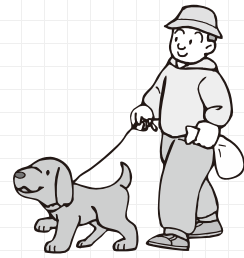
問い合わせ 対馬市島おこし協働隊事務局（地域再生推進本部内） ☎0920(53)6111

あなたの「マナー」が問われています

「いけない」とわかっていても、ついつい…。しかし、“ならぬことはならぬ”のです。

- 野焼き
- ゴミの不法投棄
- ペットのフンの放置

一人ひとりの心がけで、きれいな対馬を残しましょう。



問い合わせ 市民生活部 環境政策課 ☎0920(53)6111

健康つしま21計画 ひと言健康メモ

「アルコールによる健康障害をなくしましょう」

- 休肝日をつくりましょう。
- 自分の適量を知り、飲み過ぎないようにしましょう。
- アルコールを無理に勧めないようにしましょう。



問い合わせ 福祉保健部 健康増進課 ☎0920(58)1116

年金コーナー



「社会保険料(国民年金保険料)控除証明書」が発行されます

～年末調整・確定申告まで大切に保管を！～

国民年金保険料は、所得税及び住民税の申告において全額が社会保険料控除の対象となります。その年の1月1日から12月31日までに納付した保険料が対象です。

この社会保険料控除を受けるためには、納付したことを証明する書類の添付が義務付けられています。

このため、平成25年1月1日から9月30日までの間に国民年金保険料を納付された方については、「社会保険料(国民年金保険料)控除証明書」(ハガキ)が11月上旬に日本年金機構本部から送付されますので、年末調整や確定申告の際には必ずこの証明書(又は領収証書)を添付してください。

また、平成25年10月1日から12月31日までの間に今年のはじめて国民年金保険料を納付された方については、翌年の2月上旬に送付されます。

なお、ご家族の国民年金保険料を納付された場合も、ご本人の社会保険料控除に加えることができますので、ご家族あてに送られた控除証明書を添付のうえ申告してください。

万一、控除証明書を失くしてしまった方は、再発行することができますが、市役所では再発行できませんので大切に保管願います。

平成25年中に国民年金保険料を納付しているのに控除証明書が届かない方は、日本年金機構にご確認ください。

【問い合わせ】

☝ 日本年金機構長崎北年金事務所 ☎095(861)1582

《長崎北年金事務所の出張年金相談》

- 日時 12月11日(水) 14:00～17:00
場所 峰地区公民館(峰地域活性化センター横)
- 日時 12月12日(木) 9:00～17:00
場所 上対馬総合センター

★年金相談は予約制です。

★予約受付期間 11月11日～12月6日まで

予約先 ☎095(861)1387