

アジアに発信する歴史海道都市



広報  
つしま

# Tsushima

Tsushima city community magazine 「広報つしま」

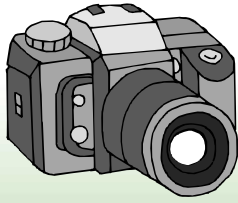
7  
no.77  
July 2010



対馬の環境を考える  
特集「豊かな生態系を未来へ」<sup>poooo</sup>  
～対馬から始まる持続的漁業の実現をめざして～

主な内容	つしまトピックス.....	関連記事は、12ページに 掲載しています。
	いま市役所はこんな課題に取り組んでいます.....	
	Pick up!..... 12	
	対馬市職員募集..... 13	
	WAKI(ワキ)さんと行く!..... 18	
	お誕生日おめでとう..... 30	





# つしま トピックス

おっ つしま  
! な島です。 対馬



大串さん



二宮さん

## 町の見張り番

厳原町日吉の大串敏之さんは厳原小学校下の荒神橋横断歩道前で、厳原町久田の二宮みどりさんは久田ありあけ会館前の横断歩道で、天気に関わらず毎日子ども達の登校時の安全を見守っています。



## 祝 白寿 おめでとうございます

上対馬町 修行ハルさん 明治44年6月13日生まれ  
99歳を迎えられた修行さんに市から褒状とお祝い金が贈られました。これからも長生きしてください。



## 若い経営者の主張大会

6月11日、対馬市商工会青年部主催の「若い経営者の主張大会」が開催され、最優秀賞を獲得した厳原支部の河本岳志さんは、7月に佐世保市で行われる長崎県大会に出場します。



## 日本歌謡大会

キョンソ

6月26日、韓国釜山の慶星大学コンサートホールで、日本歌謡大会が開催されました。(主催:対馬市)  
この大会の入賞者が、8月28日に行われる「対馬ちんぐ音楽祭」のステージで歌声を披露してくれます。



## 厳原町中村地区住宅防火モデル地区指定

厳原町中村地区が住宅防火安全対策のモデル地区として、平成22年6月1日付けで対馬市消防本部から指定を受けました。副区長の前田秀信さんは、「これを機に消防団と協力し、一層防火意識を高めていきます」と決意を語りました。



### 福岡対馬会が郷土に恩返し

6月22日、梅野美實福岡対馬会会長が市役所を訪れ、6月20日に開催した福岡対馬会総会で会員に呼びかけて集まった48,185円をツシヤママネコ基金に募金して下さいました。

「故郷のために何か恩返しをしたい」少しでも対馬が活気を取り戻してくれれば、そんな郷土への思いと愛が詰まった募金を受け取った市長は、「会員皆さんの対馬への思いをしっかりと受け止め、ツシヤママネコの保護や啓発のために大切にに使わせて頂きます」と感謝を述べました。

### 第51回対馬市中学校体育大会（陸上競技）

6月13・14日の両日、峰総合運動公園陸上競技場で対馬市中学校体育大会（陸上競技）が行われ、市内18校の中学生が合計38種目の競技で、熱戦を繰り広げました。上位入賞者は、7月に開催される長崎県中総体に出場します。

#### 結果

男子の部	優勝 豊玉	女子の部	優勝 豊玉
	準優勝 雑知		準優勝 雑知
	3位 久田		3位 佐須

(敬称略)

大会新記録	
共通男子棒高跳	初村大寿(佐須)3m50 対馬中学新記録
1年女子800m	糸瀬有紗(仁田)2分26秒0
	早田朱夏(豊玉)2分31秒2
1年男子1500m	松村慶太(大船越)4分37秒2
共通男子4×100mR	雑知(黒岩・白石・神宮・小島)47秒8(予選)
1年男子4×100mR	雑知(廣川・岩見・長瀬・稗田)50秒9
大会タイ記録	
低学年4×100mR	久田(野田・宮原・長瀬・一宮)49秒9
共通男子棒高跳	築城文士郎(豊玉)3m20



### 第56回対馬島民体育大会（陸上競技）

6月20日、峰総合運動公園陸上競技場で対馬島民体育大会（陸上競技）が行われ、各町代表の総勢367名が60種目の競技に汗を流し競い合いました。

#### 結果

総合優勝	厳原	男子の部	厳原	女子の部	厳原
	豊玉		美津島		豊玉
	美津島		豊玉		美津島

(敬称略)

大会新記録	
100m(45~49歳代)	松村晋弥(厳原)12秒5
100m(60歳以上)	扇秀雄(上対馬)14秒0 村井満良(豊玉)14秒6
	永留安生(峰)14秒8
5000m(30歳代)	塩浦孝昌(厳原)15分52秒0
	前濱博次(厳原)15分59秒5
走幅跳(45~49歳代)	松村晋弥(厳原)5m35
砲丸投(45~49歳代)	鎌田真次(厳原)9m72
砲丸投(60歳以上)	渡辺博美(厳原)9m66
大会タイ記録	
走幅跳(60歳以上)	永留安生(峰)4m13 村井満良(豊玉)4m13



対馬の環境を考える

# 「豊かな生態系を未来へ」

対馬から始まる持続的漁業の実現をめざして

対馬暖流は多くの回遊魚の一生を支え、ツシマヤマネコが暮らす深い森林を育み、磯根の生物を支えてきた。そして対馬の人々はその恵みを受け漁業を営んできた。

一見、昔と変わらない海。しかし島の漁業は今、危機的な状況に陥っている。

磯焼けの進行、資源の枯渇化。自然環境の悪化に加え、燃油価格の高騰、魚価の低迷。後継者不足も深刻だ。

「漁業が生き残っていくためには……」。対馬が全国に先駆けて「海洋保護区」をキーワードにした持続的管理漁業を模索しはじめた。真の『環境王国』を目指して。

（海洋保護区）

政府は様々な海洋問題に対応し、海洋政策の新たな枠組みを構築するため、2007年「海洋基本法」を制定、翌2008年にはその推進を図るため「海洋基本計画」を策定しました。

その中で、生物多様性の確保や水産資源の持続可能な利用に資するため、我が国における海洋保護区のあり方を明確にし、適切な設定を推進するとしています。

海洋保護区とは、法律等により保護された海域のこととで、これには動植物も含まれます。海洋保護区の基準は地域の自主的な決まりから、国際的な取り組みまで様々です。

（生物多様性 生態系の中に多様な生物が生息しバランスが保たれていること）

# 6月5日、対馬市交流センターで『シンポジウム 対馬から海洋保護区を考える』が開催され、市民ら約530人が参加しました。

## 基調講演

「海を守り食を保護する持続型沿岸漁業の創成にむけて」



桜井泰憲氏  
北海道大学大学院水産科学研究院教授、海洋資源、海洋生態系等を幅広く研究

本来、海には大きなサメやマグロがいて、次に中型の魚、その下にイワシなどの小魚、動物プランクトン、海底生物というピラミッド型のバランスが保たれていました。しかし近年は、大きな魚を獲りすぎたことにより海は小さい魚の世界に。大型魚が減ると当然、海にはその餌となっていたイカやクラゲが増え、生物の多様性レベルは低下します。エチゼンクラゲ被害、巨大イカの繁殖による共食い問題な

どはその例です。

同様に、対馬でも行われているブリ漁も多様な漁獲方法の中で特にまき網漁による漁獲割合が高くなっています。このままではいずれ沿岸漁業も沖合漁業も共倒れすることが予想され、何らかの調整が必要な時期にきています。

スルメイカにとって対馬はなくてはならない場所です。特に秋生まれのイカは、対馬海域を中心に産卵します。大陸棚が発達した対馬の周囲はイカの産卵条件がそろい、産卵場はここにしかないと言えるでしょう。対馬海域は日本の重要な漁場なのです。

沿岸漁業が抱える問題としては、自然海岸や藻場、干潟の消失、赤潮、縦割り行政の弊害に加え、就業者の減少と高齢化、資源の減少、操業コスト上昇などを挙げられます。その解決のためには、漁業者自らによる自主管理漁業、沿岸生態系保全努力の再評価と、持続的沿岸漁業の創成が不可欠です。多様な生物がいるか

ら持続性があり、安定した食糧の生産につながるのです。

海洋保護の先駆的事例として、漁業者、行政、研究者ら様々な立場が一緒になって作り上げた、北海道知床での「海洋生態系と漁業の計画づくり」があります。

海は漁業が守ってきました。しかし漁業者だけではなく、研究者や行政が力を与えなければ海は守れないところまで来ています。それが「海洋保護区」なのです。

「国内外の海洋保護区をめぐる議論と対馬の可能性」



清野聡子氏  
九州大学大学院工学研究院准教授、地域の知恵や科学を生かした海洋保護区を研究

海峡の間に島がある複雑な地形を持つ対馬には対馬暖流

が押し込まれることによって複雑な流れが生まれます。ちょうど川の中に岩があるのと同じで、そこには様々な海の環境があり、島の漁業を作ってきました。また、他の地域よりも意味を持つ対馬の海の生態系や環境の保全は、日本のみならず東アジアの海と漁業の未来を握っており、今回のシンポジウムで対馬の人たちがどういう決断をするのかが注目されています。

「海洋保護区」は立ち入り禁止というイメージがつきまとい、これまで漁業者に受け入れられず対応が遅れてきました。外国ではすでに認定されているところもあり、日本でも、知床・小笠原・石垣島などは事実上の海洋保護区と言えます。海洋保護区が明記されている海洋基本計画では、漁業や観光との両立や積極的な利用、乱獲からの水産資源保護が重要とされ、決して漁業禁止ばかりではありません。水産資源の持続的な利用や、伝統的漁業の積極的な利用、小規模漁業への手厚い支援なども謳われ、保護区をつくることは生物だけではなく、そこに住んでいる人たちの地域社会の安定のきっかけになることもわかってきました。さ

らに、海洋基本法第9条では、地方公共団体は基本理念にのっとり、海洋に関し国との適切な役割分担を踏まえてその区域の自然的、社会的条件に応じた施策を策定し、実施する責務を有すると明記されており、日本を代表する海を持つ対馬が自分たちに応じた計画を作ることは重要なステップです。対馬の人たちが、自分たちの足元から考え、自分たち独自のルールを決めていくことが大切です。また、対馬で海洋保護区の可能性を考える上で、科学研究の進歩が挙げられます。対馬の海ではこれまで研究者による様々な観測が行われ、同じ海峡に面する島の中でも対馬ほど科学的データが集積しているところはありません。これらを地域の人たちがいかに活用するかも大事なことです。



対馬暖流

「対馬漁業の実態と持続的な資源管理への提言」



細井耐佐義氏

旧鹿町出身。都会でのサラリーマン経験などを経て、「漁師になりたい」と永住の地をもとめ対馬へ。平成14年から2年間研修を受け、平成16年に一人立ち。愛船「海子丸」で曳縄一本釣り、漕ぎ釣り、延縄など状況に応じて臨機応変な漁業を行っている。妻と子ども2人の4人家族。ナチュラリストC・W・ニコルさんとも親交がある。

我が家の経済状態は大変厳しい。長い時化の様で、傾いたままどおりません。重油価格は7年前の約2倍。資源は減り、当然漁獲量も減少しています。

ある日上対馬の飲食店で、大型まき網船の乗組員がマダイを1日で一万三千枚まいたと聞きました。その日私が釣り上げたマダイはわずか7枚。気の遠くなるような数でした。同じ海に生き、海を生活の糧としている者同士、様々な漁業形態が食を支え、それぞれに価値があることは理解できません。しかし、資源の持続的利用から考えると深い疑問を

抱かざるを得ません。近年、アワビが激減しています。磯焼けが要因といわれますが獲りすぎもあるのではないのでしょうか？アワビは1年生き延びると産卵数が倍増します。11cmで10万個。15cmで50万個……。受け継がれ生まれ育ったアワビの資源管理をすることは、お金を使う養殖アワビの稚貝を放流することより格段に意味があるのではないのでしょうか。



1月に開かれた「林業再生シンポジウム」で講演した作家でナチュラリストのC・W・ニコルさんの専門学校に通い、環境と人づくりを学びました。ニコルさんは「すべては森からはじまる」と教えてくれました。

した。先人たちがツシマヤマネコや希少生物が生活できる森林・環境を守ってきたことが、燃料を使わなくとも沿岸で漁ができ、毎日家族の元に帰って来られる対馬の漁業形態を築いてきたのではないのでしょうか。しかし今、人々の自然に対する態度・行動は危機感があまり感じられませんが、森、川、里、海を生活の場としている市民が互いに連携し知恵を出し合い繋がらなければなりません。そしてそれぞれが一体になった研究システムを国を挙げて構築し、それを学校教育や地域活動にも反映し、未来に発信していくしくみを提案したいのです。未来への目標・希望がなければ人は前には進めません。今こそ、この島を取り囲む海洋資源を有効にそして持続的に利用するため保護区を設定してほしいと願います。



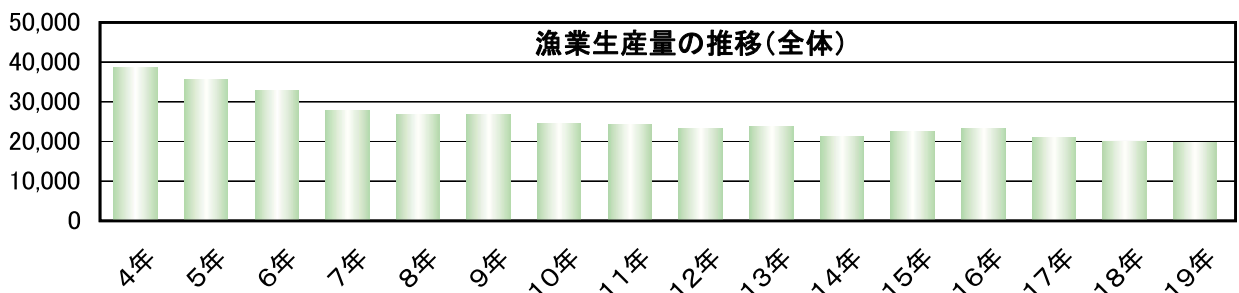
パネルディスカッション



基調講演後にはパネルディスカッションが行われ、清野准教授をコーディネーターに、財部市長・根津対馬市漁業協同組合長・環境省自然環境局自然環境計画課の荒牧まりさ氏の5人のパネルリストがそれぞれの立場から、これまでとこれからの漁業、海洋保護区に対する思いなどを話しました。対馬の基幹産業である漁業をどう継続させていけばよいのか、連携した環境づくりをどう行っていけばよいのかなど海洋保護区というキーワードをきっかけに様々な意見が出されました。

対馬の漁業生産量の推移(平成4年～平成19年)単位:トン

(長崎県農林水産統計年報より)



## 魚礁設置・磯焼け対策事業も行われています

現在、市や県の事業として、磯焼けや水産資源の減少を食い止めるため、対馬海域でも人工的な魚礁（魚が好んで群衆する岩場やブロック）の設置や磯焼け（大型の海藻が消滅し海底の岩や石が露出した状態）対策として、海藻種苗の投入や食害生物の駆除、食害防除ネット付き藻場礁設置、海藻バンク（海藻が着生するコンクリートブロックや自然石）の設置などが行われています。



魚礁投入前



魚礁投入後（人工魚礁に魚の群れが見える）



食害防除ネット付き藻場礁

「海洋保護区」禁漁。もしかしたら多くの方は、こんなイメージに不安を抱いて会場に足を運ばれたのかもしれない。しかし、シンポジウム終了後会場で行ったアンケートでは「魚種による漁獲の規制や海洋保護区の設定は必要」との回答が大多数を占め、加えて「資源の維持のためには、みんなが一体となった何らかの規制やルールが大切」、「EMのさらなる活用やゴミの分別の徹底など環境へ配慮した生活をしたい」など対馬の未来について真剣に向き合った回答が多く見受けられました。

「海」も「山」も「里」も、どれも欠けてはなりません。どの分野も健全であつてこそ、対馬の産業・暮らしが持続的になっていくのです。今回は「海・漁業」がテーマでしたが、すべては私たち一人ひとりのくらしとつながっている問題なのです。

今年10月には名古屋市において、世界の国々・研究者ら1万人以上が集い、生物多様性条約第10回締約国会議（COP10）が開催され、そこにおける自治体国際会議に財部市長がパネリストとして参加予定です。真の「環境王国」を目指す対馬の熱意と行動が日本全国のみならず世界に発信されることでしょう。

対馬市では、自然環境を考えるシンポジウム第3段として、今年度中に「里」のシンポジウムも開催予定です。「対馬」のために「対馬の未来」のために一人ひとりができることをみんなで探っていきましょう。

## 長崎県漁協青壮年部意見発表大会 最優秀賞受賞



受賞を報告する原さん（左）と上対馬町漁協篠田青壮年部長（中央）

6月22日、長崎市で開催された第28回長崎県漁協青壮年部意見発表大会で、上対馬町漁協青壮年部の原大祐さんが「自然と人類の共存」と題して発表し、最優秀賞を受賞しました。

原さんは25日に市長室に受賞報告に訪れ、「対馬の資源を維持して行くことも漁業者の大切な使命です」と熱く語ってくれました。

なお、原さんの意見発表の全文は、26ページに掲載しています。

# いま市役所は

## こんな課題に取り組んでいます。

対馬市が、どのような課題を抱え、その課題にどのように取り組んでいるのかを市民の皆様を知っていた  
だけ、一緒に行動していただくため、平成22年度に各部署が重点的に取り組んでいる事例を公表します。

### 1 地域再生推進本部

#### 第1次対馬市総合計画を見直します。

(地域力再生推進グループ)  
対馬市の新市建設計画に基づき、平成17年度に策定した第1次対馬市総合計画(対象期間：平成18年度～平成27年度)について、平成23年度からの後期5カ年の開始に当たり、社会的・経済的要因による情勢の変化や主要事業の評価、新たな市民ニーズなどを踏まえて、改めて見直します。

#### 新しい自然エネルギーの開発を進めます。

(地域力再生推進グループ)  
地域新エネルギービジョンで重点テーマとして掲げられている廃食用油のバイオディーゼルの燃料化の推進と木質バイオマスを新たなエネルギー(燃料)として活用することの可能性等について検証し、地域資源を活用した循環型エネルギーの創出と環境の両立を目指します。

#### (仮称)対馬市市民基本条例の策定を目指します。

(協働のまちづくり推進グループ)  
対馬市における自治の基本理念や市政運営の原則などを定める(仮称)対馬市市民基本条例の策定に向け、検討委員会を設置し、条例に規定すべき項目等の検討を行い、平成24年4月の条例施行を目指します。

#### 地域マネージャー制度事業による地域計画の策定を目指します。

(協働のまちづくり推進グループ)  
地域と地域マネージャーの話し合いによる協働事業を実施するとともに、地域計画の具体的な項目の検討やアンケート、現地調査等による地域診断を行い、地域総意による地域づくり計画を作成します。

#### 重点誘致対象分野を絞った企業誘致活動に取り組みます。

(協働のまちづくり推進グループ)  
地域経済の活性化や若者の島内定住、雇用創出などを促進するため、対馬の自然(海・里・山)

### 2 観光物産推進本部

#### 対馬釜山海遊観光ルートの商品造成数を増やします。

(本部)  
「対馬釜山海遊観光ルート造成事業」の最終年度である今年は、歴史・自然・食などのテーマ性の高い海遊ルートのモデルコースを作成し、国内だけではなく釜山の旅行会社にも提案していきます。

#### 商業地域を中心としたにぎわいづくりに努めます。

(本部)  
対馬のまちづくりに関する基本計画の認定を受け、空洞化した中心市街地の活性化と島内各地域の拠点整備に関する計画の認定申請を行います。また、商店街の活性化や商工業者への事業支援も行います。

#### 地場産品の更なる消費拡大に取り組みます。

(本部・福岡事務所)  
島内では、観光物産協会と連携し、「食材祭り」の企画・開催により、地産地消と島内流通体制の構築を図ります。島外では福岡事務所と連携し、特産品のPRと販路拡大に取り組みます。

#### 国際交流イベントをはじめとした韓国との交流人口の拡大を目指します。

(本部)  
国際交流イベントの開催支援をはじめ、対馬釜山事務所等と連携し、韓国内全土に向けた対馬の観光情報発信、誘客事業に重点的に取り組みます。また、韓国に対する理解を深めるための草の根交流を促進します。

#### 新規トレッキングコースを開発します。

(上対馬観光物産事務所)  
対馬の北の玄関である上対馬地域における観光客の滞在時間の延長並びに宿泊客の増加を図ることを目的に北部対馬独自の自然を活かした魅力あるトレッキングコースを開発します。

### 3 総務部

#### 市民協働型の行財政システムの確立を目指します。

(総務課)  
足腰の強い財政基盤を構築し、地域の特性を活かした自立性、



独自性のある自治体運営を目指し、今年度はその指針となる「第2次対馬市行政改革大綱」と併せてそれを担保するための実施計画等を策定します。

### 入札契約制度の適正化に努めます。

(財政課)  
常に入札契約制度の検証を行い、公正性の確保、客観性・透明性の向上に努めます。更に本年度も各部署で実施している定例的な入札や随意契約の検証を進め、共通理解による入札契約制度の構築に努めます。

### 財政計画を策定します。

(財政課)  
平成22年度が第1次中期財政計画の最終年度となるため、引き続き健全で安定した財政運営を行うための財政計画の策定が必要であり、平成23年度からの5力年の中期財政計画を策定します。

## 4 市民生活部

### 窓口サービスの向上に努めます。

(市民課)  
お客様に積極的に窓口を案内し、利用しやすい環境をつくり、窓口サービスの向上に努めます。戸籍証明等の申請には本人確認が必要ですが、まだ十分に浸透していないので、市報等で周知します。

市税滞納者への対策として滞納処分を強化します。

(税務課)  
厳正な滞納処分を実施するため、積極的に財産調査、預貯金調査などを行い、タイヤロックによる車の差し押さえやインターネット公売による税収の確保に努めます。また、臨戸徴収から自主納付への推進と納税環境夜間窓口等)の整備を図ります。

### 各主体が連携したりサイクル、ゴミゼロミッションを推進します。

(環境政策課)  
生ごみ堆肥化活動の一環として「元気野菜コンテスト」等を開催している市民グループの支援、生ごみ減量対策モデル事業の実施、EM普及活動推進員によるEMの効果的な使用の啓発などにより、ゴミの減量化を推進します。

### 海山等の自然環境を保全する活動を推進します。

(環境政策課)  
海岸漂着物被害が著しい対馬西海岸を中心に漂着物の円滑な処理を進めていきます。また、関係者間の連携による環境学習会を開催します。

### 環境基本条例の策定を目指します。

(環境政策課)  
環境王国「対馬」を目指して、環境全般の保全に関する施策を総合的かつ計画的に推進することを目的とした環境基本法に基づき、環境基本条例の制定を目

指します。

## 5 福祉保健部

### 5 福祉保健部 乳幼児福祉医療における現物給付制度を導入します。

(福祉課)  
子育て支援の一環として、乳幼児福祉医療費の助成について、現行の償還払い方式から現物給付制度への移行を図ります。

### 自殺予防対策に努めます。

(福祉課)  
対馬市は県内でも自殺の多い市として紹介されていますので、周囲の気づきも含めた予防・啓発活動などを実施し、自殺予防対策に努めます。

### 健康つしま21計画を推進します。

(健康保健課)  
保健計画「健康つしま21」に基づき、歩いてつくる「元気のわ」キャンペーンによるウォーキング大会の開催、健康つしま21推進員活動の充実、心の健康の啓発活動などに取り組みます。

### 市民健診の受診率向上を図ります。

(健康保健課)  
対馬市特定健診・保健指導プログラムに基づき、特定健診受診率の向上と保健指導の充実を図るため、受診勧奨広報活動の強化、モデル団体の指定、各種講演会の開催などに取り組みます。

福祉・保健サービスの充実を図ります。

(南福祉保健センター)  
職員のスキルアップ、特定保健指導の実施率及び改善率の向上、自主的な予防運動教室の運営の支援強化など、福祉・保健サービスの充実を図ります。

### 特定健診受診率の向上を図ります。

(北福祉保健センター)  
特定健診制度の周知と受診率の向上を図るため、受診率の低い地域では集会等の機会を利用して、地域マネージャーによる広報活動、制度の周知などに努めます。また、ダイエット講習会を開催します。

## 6 農林水産部

### 6 農林水産部 対馬しいたけ復活プラン総合対策支援事業を実施します。

(農林振興課)  
しいたけ振興プランを策定し、生産基盤の整備、団地化の推進、経営の合理化、担い手の確保と育成、需要の拡大に取り組みます。

### 農林水産物の鳥獣被害防止に努めます。

(農林振興課)  
対馬市鳥獣被害防止計画に基づき、農林産物の鳥獣被害を防止するため、今年度は2,800mの防護柵を設置します。また、シイタケの被害を防ぐため、イノシシ・シカに対処できる侵入防止柵などについて検討します。

## 対馬市有林整備事業を実施します。

(農林振興課)

市有林及び分収林などの森林整備を進めることにより、健全な森林資源の維持増進を図ります。今年度は利用間伐6・96ha、伐捨間伐40ha、路網整備5,300mを目標とします。

## 対馬市森林づくり条例の制定を目指します。

(農林振興課)

森林への期待は、これまでの国土の保全、水源のかん養、木材その他林産物の生産といった機能に併せ、自然環境の保全や地球温暖化防止機能など、ますます多様化しています。対馬市では森林の保全や森林資源の活用を推進するため、森林(もり)づくり条例の制定を目指します。

## 農家所得のワーアップ事業を推進します。

(農林振興課)

高齢化する農業経営者に対する出荷コスト及び労力の軽減による農家所得の向上と農産物の共同選別や加工による高付加価値化、農産物のPRによる新規販路の開拓などを推進します。また、ふるさと雇用再生特別基金事業を活用し、対馬農協と連携した事業を推進します。



## 「海洋保護区」の設定を目指します。

(水産振興課)

対馬沿岸の海洋生態系の保全を重要課題とし、水産資源の持続的利用と伝統的な漁業の継承を図るための対象となる空間である「海洋保護区」の設定を目指します。

## 基盤整備工事の早期発注、早期完成に努めます。

(基盤整備課)

農林道整備、漁港漁場整備等の基盤整備工事の早期着工により、市の経済流通の初動を促進し、市民生活の活性化を図ります。また、早期完成によって市民の生活基盤の底上げを図ります。

## 7 建設部

## 市営住宅使用料の収納計画を策定し、未収額を縮小します。

(管理課)

受益負担の原則、公平性の観点から、市営住宅使用者に公平に負担していただくために、徴収方法の検討を行い、収納計画を策定し未収額を縮小します。

## 公共工事の早期発注・早期完成に努めます。

(建設課)

公共工事の早期着工により、市の経済流通の初動を促進し、市民生活の活性化を図ります。また、早期完成によって市民の生活基盤の底上げを図ります。

## 8 水道局(部)

## 水道料金の収納率向上に努めます。

(水道課)

経営の効率化と健全な事業運営を実施するうえにおいて、水道料金の収納率向上は緊急の課題であり、新規滞納者の発生予防、納付誓約者の取り組み強化、給水停止の強化に取り組みます。

## 水道事業と簡易水道事業の経営統合を進めます。

(水道課)

水道事業の効率的で安定した経営を目指し、水道施設の統合を進めます。水道事業と簡易水道事業の経営統合計画(平成19年度・28年度)を推進するため配管台帳の整備、資産調査を実施します。

## 9 美津島地域活性化センター

## 窓口サービスの向上を図ります。

(住民生活課)

親切かつ迅速・的確な窓口サービスを心がけ、来庁者の待ち時間短縮を図ります。また、業務知識の習得・向上に努め、市民が求める質の高い窓口サービスの提供に努めます。

## 公共施設の見直しを推進します。

(地域支援課)

公共施設見直し実施計画に基づき、地元住民の利用が中心である小規模な公園や指定管理を

導入していない集会施設の管理方法などについて、地元と十分な協議を行ったうえで、見直しを推進します。

## 10 豊玉地域活性化センター

## 窓口サービスの徹底を図ります。

(住民生活課)

来庁された方が満足する窓口サービスを提供するため、市民の立場に立った接遇や窓口環境の美化に取り組みます。

## 各種イベント・ボランティア活動などへ積極的に参加します。

(各課共通)

いきいき豊玉まつり、ちびっこまつり、とよたま光の集いなどのイベントや清掃などのボランティア活動に積極的に参加します。

## 11 峰地域活性化センター

## 峰町管内の観光施設・文化財・遺跡などのPR体制を強化します。

(各課共通)

峰町管内の観光施設、文化財史跡等を全職員が十分理解し、知識を習得することで、外部に向けPRできる体制を強化します。



12 上県地域活性化センター

窓口及び電話対応の向上を図ります。

(各課共通)

都会の役所とは違った田舎の自治体らしく、やわらかい雰囲気づくりに心がけ、来庁者に対し親しみやすい挨拶と迅速な対応を図ります。電話照会者に対しては、顔が見えないので、相手の立場にたって分かりやすく親切丁寧に応じます。

地域イベント・ボランティア活動へ積極的に参加します。

(各課共通)

地元で開催されるあじさい祭、パラグライダー大会、対馬初午祭などのイベント、その他清掃活動・福祉活動に対し、職員一丸となって、積極的にボランティア活動に参加します。また、近隣の活性化センターとの連携を図り、北部対馬の一体感を醸成します。

観光基盤の充実と体験型観光の推進を図ります。

(地域支援課)

ツシマヤマネコや対馬馬など対馬固有の地域資源を活用し、交流人口の拡大を図ります。今年度は対馬馬飼育管理計画検討委員会(仮称)を設立し、関係機関と連携して、管理計画の策定を目指します。

13 上対馬地域活性化センター

窓口、電話対応の適正化及び迅速化に努めます。

(各課共通)

課員相互の情報の共有化及び各係の仕事の把握の把握に努め、市民への窓口サービスの向上に努めます。

地域イベント・地域行事などへ積極的に参加します。

(各課共通)

上対馬町管内で実施される各種イベント、各地区行事、清掃活動に組織一体となって積極的に参加し、人的にも物質面においても協力していきます。また、近隣の活性化センターとの連携強化と相互協力体制づくりを図ります。

自然環境の保持及び農林水産業の担い手育成を図ります。

(地域支援課)

子どもたちが自然とふれあいつながりながら農林水産業の生産活動を体験することで、自然や資源への理解を深め、次世代の担い手育成につなげます。上対馬管内の小学校3校において、農林水産業の体験事業を実施します。

14 消防本部

地区分団の統廃合を推進します。

(総務課)

分団員数が5名以下の分団で

災害発生時の初動体制に影響を及ぼすおそれがある分団は、隣接分団との統廃合などについて、対馬市消防団組織等改革推進委員会と協議します。

応急手当の普及啓発活動に努めます。

(警防課)

「身近な人は自分で守る」との考えや、AEDの普及に伴い市民に救命処置を身に付けていただくために救命講習会を実施します。

住宅防火及び小規模な施設における防火安全対策の徹底を図ります。

(予防課)

住宅用火災警報器の早期設置の促進、小規模な民宿、福祉施設等の防火安全教育・指導などに取り組みます。

15 教育委員会事務局

教育施設の充実・整備、有効活用を推進します。

(総務課)

より良い教育環境を整備し、充実した学校教育の実現を図るため、現在、対馬市学校適正規模適正配置等検討委員会において方向性を検討していただいています。その答申を基に教育施設の充実・整備、有効活用を推進します。



確かな学力・豊かな心を育む教育活動を推進します。

(学校教育課)

教育内容の充実と指導力の向上による基礎学力の定着、特別支援教育の充実、不登校対策などに取り組み、一人ひとりを大切にした教育活動の推進に努めます。

芸術文化鑑賞の機会充実及び市民文化活動の支援を推進します。

(生涯学習課)

市民に対し、美術作品を公募するとともに、それらの作品を展示し、広く市民に芸術鑑賞の機会を提供し、美術活動の普及、芸術文化活動の振興を図ります。

対馬の歴史文化の保持に努め、活力ある対馬づくりを推進します。

(文化財課)

国指定史跡の保存整備事業の促進、文化財資料の整備充実と利用促進、文化財の保護顕彰・活用事業の促進など、対馬の歴史文化の保持に努め、活力ある対馬づくりを推進します。

詳しい内容は、対馬市のホームページに掲載しています。また平成21年度の成果についても掲載していますので、併せてご覧下さい。  
(担当窓口・総務部総務課)  
<http://www.city.tsushima.nagasaki.jp>

「市の政策」「行財政改革」「対馬市の組織目標」

## Pickup!①

画期的

## 海岸漂着ごみ（廃発砲スチロール）油化装置完成

6月8日、峰町櫛の中部クリーンセンター中継所で海岸漂着ゴミ油化装置の稼働セレモニーが行われました。海岸漂着ゴミの30%強を占める発砲スチロールを分解・加熱し「スチレン油」に変える装置です。漂着する発砲スチロールは、島内で処分不可能だったため島外に海上輸送し処分していましたので、大幅な輸送コストの削減が可能となりました。

加えて、この装置で生成された「スチレン油」は灯油と同様の使用が可能であるため、ボイラーや小型焼却炉などへの利用が期待されています。

そればかりか、生成した油の一部はこの装置を稼働するエネルギーとなるので、ランニングコストは電気代のみ。（月額5万円程度）

「ゴミが資源に変わる!」「一石三鳥!」まるで魔法のようなこの装置は8月に正式稼働します。



生成されたスチレン油

## 対馬パラグライディング大会・あじさい祭り

## Pickup!②

6月12日、上県町佐護の千俵蒔山で第8回パラグライディング対馬大会が開催され、島内外からはもとより韓国から参加した40名のフライヤーが対馬の上空に舞い上がり、空中散歩を楽しみました。

13日にはあじさい祭りがシーランドステージを中心に開催されました。きれいに咲いたあじさいを眺めながらの「あじさいロードウォーキング」には約500名が参加し、こちよい汗を流しました。イベント会場では魚のつかみ取りや餅まきが行われ、子どもたちの歓声が響いていました。

また、同会場では4月に来島された篠原調教師（写真下段・右）による「乗馬体験」も行われました。上県地域活性化センターでは、10月開催予定の対馬初午祭「馬跳ばせ」のジョッキーを募集しています。詳しくは 0920(84)2311まで。



## Pickup!③

## 対馬市消防ポンプ操法大会

6月13日、峰町東部中学校グラウンドで第4回対馬市消防ポンプ操法大会が行われました。小型ポンプ操法の部には10チーム、ポンプ車操法の部には6チームが参加して消防技術を競い合いました。

優勝した豊玉第15分団と美津島第1分団は、8月8日に大村市の消防学校で行われる県大会に進み、全国大会を目指します。



豊玉第15分団



美津島第1分団

小型ポンプ操法の部

優勝 豊玉第15分団(廻)

準優勝 豊玉第6分団(千尋藻)

3位 美津島第12分団(緒方)

ポンプ車操法の部

優勝 美津島第1分団(雞知)

準優勝 豊玉第1分団(仁位)

3位 峰第2分団(三根浜・田志・津柳)

# 対馬市職員(平成23年4月採用)募集のお知らせ

【第1次試験日】 平成22年9月19日(日)

【申込受付期間】 平成22年7月21日(水) ~ 8月20日(金)

## 試験職種及び受験資格

試験区分	職 種	採用予定	受 験 資 格
高校卒業程度	一 般 事 務	若 干 名	昭和58年4月2日から平成5年4月1日までに生まれた人で、高等学校卒業以上の学歴を有する人又は平成23年3月卒業見込みの人
資格免許職	保 育 士	約 3 名	昭和55年4月2日以降に生まれた人で、保育士の登録を受けている人又は平成23年3月31日までに登録見込みの人
	幼稚園教諭	約 1 名	昭和55年4月2日以降に生まれた人で、幼稚園教諭の免許を取得している人又は平成23年3月31日までに取得見込みの人
	社会福祉士	約 1 名	昭和55年4月2日以降に生まれた人で、社会福祉士の資格を取得している人又は平成23年3月31日までに取得見込みの人

## (消防吏員)

試験区分	職 種	採用予定	受 験 資 格
高校卒業程度	消 防 吏 員 (一 般) (救急救命士)	6名程度	昭和61年4月2日から平成5年4月1日までに生まれた人で、高等学校卒業以上の学歴を有する人又は平成23年3月卒業見込みの人 上記の受験資格を満たす人で、救急救命士法(平成3年法律第36号)の規定による救急救命士の免許を有する場合は、昭和58年4月2日以降に生まれた人

上記受験資格のほか、次のいずれかに該当する人は受験できません。

- (1) 日本国籍を有しない人
- (2) 地方公務員法第16条の規定に該当する人  
 成年被後見人又は被保佐人(準禁治産者を含む)  
 禁こ以上の刑に処せられ、その執行を終わるまで又はその執行を受けることがなくなるまでの人  
 対馬市職員として懲戒免職の処分を受け、当該処分の日から2年を経過しない人  
 日本国憲法又はその下に成立した政府を暴力で破壊することを主張する政党その他の団体を結成し、又はこれに加入した人

## 問い合わせ、申込み

《一般事務、資格免許職について》

対馬市総務部総務課

〒817-8510 対馬市厳原町国分1441番地  
0920(53)6111(代表)

《消防吏員について》

対馬市消防本部総務課

〒817-0005 対馬市厳原町椏原52番地第2  
0920(52)0119(代表)

## 平成22年7月1日付異動

氏 名	新 配 置	旧 配 置
八坂 マチヨ	観光物産推進本部 参事	総務部 総務課 参事
横松 美穂	総務部 財政課 副参事兼係長	福祉保健部 南福祉保健センター 副参事兼係長
橋井 知宏	地域再生推進本部 主任	総務部 財政課 主任
久壽米木 大五郎	地域再生推進本部 主任(経済産業省派遣)	地域再生推進本部 主任
犬束 政剛	福祉保健部 南福祉保健センター 主事	福祉保健部 長寿支援課 主事

# 対馬市人事異動

## 平成22年6月30日付退職

氏 名	旧 配 属
村井 恵子	福祉保健部 福祉課 特別養護老人ホーム浅茅の丘 主任栄養士
庄司 健児	建設部 管理課 副参事

## ●健康保健課からのお知らせ●

### 国民健康保険限度額適用認定証、標準負担額減額認定証の有効期限は、7月31日です。

国民健康保険の限度額適用認定証及び標準負担額減額認定証は、8月1日で更新となります。

#### 1. 70歳以上75歳未満の高齢受給者の方

下記の「区分」又は「区分」に該当する方は、「限度額適用・標準負担額減額認定証」の交付を受けることができます。（該当する方には通知します）

- ・区分：同一世帯の世帯主と国保被保険者全員が住民税非課税である人
  - ・区分：同一世帯の世帯主と国保被保険者全員が住民税非課税で、その世帯の所得が一定基準以下の人
- 認定証を医療機関の窓口に表示すれば、自己負担限度額及び入院時の食事標準負担額は、下表のとおりとなります。

#### 【1ヶ月の自己負担限度額】（区分につきましては認定証に記載しています）

区 分	外来のみ	入院 + 外来
一般（住民税課税世帯）	12,000円	44,400円
一定以上所得者	44,400円	80,100円 + (医療費 - 267,000円) × 1% (4回目以降の場合 44,400円)
区分	8,000円	24,600円
区分		15,000円

#### 【1食あたりの入院時食事標準負担額】（区分につきましては認定証に記載しています）

区 分		標準負担額
一般（住民税課税世帯）		260円
区分	90日までの入院	210円
	90日を越える入院（過去1年間の入院日数）	160円
区分		100円

#### 2. 70歳未満の被保険者の方

限度額適用認定証及び標準負担額減額認定証の交付を受けようとする場合は、国民健康保険担当窓口へ申請してください。

##### 1) 限度額適用認定証

70歳未満の国民健康保険被保険者の方で、入院中または入院の予定がある方は、限度額適用認定証の交付を受けることができます。（ただし、国民健康保険税の滞納がある場合は、認定証の交付を受けることができませんので、ご注意ください）

限度額適用認定証を医療機関の窓口に表示すれば、入院時の一部負担金の支払いは、限度額までとなります。

なお、次の場合は、医療機関の窓口で自己負担額を支払われたうえで、高額療養費の申請が必要となります。

限度額適用認定証の交付を受けていない場合

限度額適用認定証の交付を受けていても、外来や複数の医療機関を受診され、自己負担額が限度額を超える場合自己負担限度額は、次のとおりです。

#### 【1ヶ月の自己負担限度額】（区分につきましては認定証に記載しています）

所得区分	自己負担限度額
上位所得者：A (基礎控除後の総所得金額が600万円を超える世帯)	150,000円 + (医療費 - 500,000円) × 1% (83,400円)
一般：B	80,100円 + (医療費 - 267,000円) × 1% (44,400円)
低所得者（住民税非課税）：C	35,400円 (24,600円)

( )の金額は、過去1年以内に、同一世帯で、3回以上高額療養費の支給を受けた場合、4回目以降の自己負担限度額

##### 2) 標準負担額減額認定証

標準負担額減額認定証の交付を受けることができる方は、住民税が課税されていない世帯に属する方です。

標準負担額減額認定証を医療機関の窓口に表示された場合の入院時の食事標準負担額は、次のとおりです。

#### 【1食あたりの入院時食事標準負担額】

区 分		標準負担額
一般（住民税課税世帯）		260円
住民税非課税世帯	90日までの入院	210円
	90日を越える入院（過去1年間の入院日数）	160円

#### 【問い合わせ】

福祉保健部健康保健課（豊玉）	0920(58)1579	美津島地域活性化センター住民生活課	0920(54)2271
南福祉保健センター（厳原）	0920(53)6111	峰地域活性化センター住民生活課	0920(83)0304
北福祉保健センター（上県）	0920(84)2313	上対馬地域活性化センター住民生活課	0920(86)3112

# あなたの健康チェックお済みですか？



年に1度の健康チェックって大事ですよね～？

そうだよね！でも、自分の都合のいいときに家の近くで簡単に受診できればな～！

それじゃー、「個別型健診」がピッタシよ！

「個別型健診」！？ それって・・・



## 個別型健診とは？

6月～12月まで、自分の都合のよい日に最寄りの医療機関(下記の医療機関のみ)で特定健診、がん検診を受けることができる健診です。

早めの受診がお勧めですよ～！

- ・7～9月は申し込みが少ないので希望日で受診が可能です。
- ・10～12月は申し込みが多く、希望日の受診が困難。
- ・12月の申し込みだと、予約満杯で受診できないことも・・・。



個別型健診はとってもお得！  
がん検診も合わせて24,200円のところ2,800円で受診できます。  
それも胃カメラだから精度もアップ！

青い紙の『受診券』が国民健康保険の方へ郵送されています。  
「特定健診」を受けるときに必ず必要です。  
大切に保管してください！

	種類	健診にかかる料金	あなたが負担する料金	内容
1	特定健診	9,200円	無料	身体・血圧測定、尿・血液検査 診察(心電図・眼底検査)
2	胃がん検診	11,500円	2,000円	胃カメラ
3	肺がん検診	1,500円	300円	X線間接撮影
4	大腸がん検診	2,000円	500円	便検査
	計	24,200円	2,800円	希望する検査のみ受診できます

## 個別型健診受診可能医療機関

- ・対馬いづはら病院
- ・豊玉診療所
- ・すとう内科医院
- ・畑島医院
- ・中対馬病院
- ・仁田診療所
- ・東島医院
- ・佐賀診療所(特定健診のみ)
- ・上対馬病院
- ・吉田内科医院
- ・ことう診療所

個別型健診の申込はどこに住んでても「健診コールセンター」へ！

0920(58)2121 (医療機関で直接申込もできます)

後期高齢者の方も受診することができます。

社会保険の方は、がん検診のみ受診することができます。

## 賀谷診療所は7月から休診します

美津島町の「賀谷診療所」は、都合により7月から当分の間休診します。  
ご利用の方にはご不便とご迷惑をおかけしますが、ご理解とご協力をお願いします。

## 一緒にまちづくりの基本となる条例を作りませんか？

(仮称)対馬市市民基本条例検討委員会委員の募集について

自治の基本理念や市政運営のあり方等を定める(仮称)対馬市市民基本条例の検討を行うため、(仮称)対馬市市民基本条例検討委員会を設置することとし、次のとおり委員を募集します。委員会は、条例に関する事項について調査、研究及び検討を行い、市長に報告していただきます。

主な職務内容

1. 会議へ出席し、条例に関する事項について調査、研究及び検討を行う  
(会場 厳原町国分、平成22年度5回、平成23年度3回開催予定)
2. 地域での意見交換会に出席し、広く市民からの意見を聴き、条例検討に反映させる  
(平成23年4月以降に市内6カ所で開催予定)

募集人数 5名程度(委員会総数は20名程度)

任期 委嘱の日から検討結果を市長に報告する日まで(平成23年9月までの予定)

応募資格 次の条件を満たす方 平日昼間の会議に参加できる方  
応募日現在18歳以上でまちづくりに関心のある方

応募方法

申込書に必要事項を明記し、郵送、持参またはFAX、E-mailにより、市役所地域再生推進本部に提出してください。(応募書類は返却しません)

申込書は市ホームページからのダウンロード、または地域再生推進本部で配布しています。

応募締切 平成22年7月30日(金)まで

選考方法 書類選考により決定し、結果は応募者全員に通知

旅費・報酬等

会議1回につき報酬6,900円(源泉徴収有)及び費用弁償をお支払いいたします。

問い合わせ・申込み

地域再生推進本部 協働のまちづくり推進グループ(担当:梅野・一宮)

〒817-8510 対馬市厳原町国分1441番地

0920(53)6111 FAX0920(53)6122

E-mail tiikisaisei@city.nagasaki-tsushima.lg.jp

## 住宅手当緊急特別措置事業実施のお知らせ

本事業は、平成19年10月1日以降に離職し住宅を喪失した方等のうち、就労能力及び就労意欲のある方に対して、住宅手当を支給し、住宅及び就労機会の確保に向けた支援を行うことを目的として、平成21年10月1日から実施しております。

平成22年度より自立支援・就労促進を図るため、手当の要件が緩和されております。

収入・資産・就職活動等要件が定められておりますので、詳しくは福祉課までご相談ください。

問い合わせ

福祉事務所福祉課 0920(58)2294

## 認知症高齢者 家族の集いに参加しませんか？

対馬市では、認知症の高齢者を介護されている方が集まり、お互いの介護経験を話し合ったり悩みを打ち明けたりする目的で家族の集いを開催しています。

興味のある方、参加を希望される方は下記までお気軽にお問い合わせください。

対象となる方

認知症の高齢者を介護されている方で集いに関心のある方

問い合わせ

厳原地区在住 南福祉保健センターへ 0920(52)1211 担当:永留・二宮

美津島・豊玉・峰地区在住 長寿支援課へ 0920(58)1117 担当:廣川

上県・上対馬地区在住 北福祉保健センターへ 0920(84)2313 担当:須川





# こうほう ショッキング

Vol,15

Kōhō shocking



みうら せいごう  
三浦 征剛 さん

## プロフィール

カフェ&ダイナー ロキシー経営

厳原町今屋敷在住 36歳 高校卒業後上京し、様々な職種を経験した後帰郷。飲食店に5年間勤務し、7年前に開業。様々なイベントを仕掛けている。多くの来場者を集め、手づくりの良さをアピールした「つしま手づくり市」もその一つ。妻と4歳の息子の3人暮らし。

約3年前からダーツマシンを設置されたことですが、通信制ダーツマシンを導入する店も増えて、対馬のダーツ環境もだいぶ広がってきたのでは？

今、ダーツを置いている店舗が対馬全島で6店舗。その中の4店舗で協力して大会を開いたり、リーグ戦をしてみたり。5月には福岡国際センターで開催された「トリニダードカップ」という大規模な大会に出場しました。日本でも1、2の規模の大会で、出場者も2000人を超す中に、対馬から4組8名でエントリー。レベルに合わせて9階級あって、みんな中級クラスに出場。いい経験をしました。楽しいですよ。

ダーツの文化はイギリスのパブから広がったスポーツ。ダーツのトップの人たちは、オリンピックにダーツを、と言っているくらい。

シンプルなスポーツなので、ダーツを持ってみると意外と自分にセンスがあることに気づいて、そのままプロになった人もいますが、自分のペースで楽しんで、老若男女、小学生からお年寄りまで楽しめるスポーツです。

ダーツの面白みって？  
シンプルな勝負の世界、とい

ったところでしょうか。

競技としてはシングルス、ダブルス、トリオス(3人制)、ガロン(4人制)があつて、その中でチームワークも戦略も必要になってくる。しつかり練習して、仲間とチームワークをもつて競技に挑むという点では、他のスポーツと何ら変わりないんです。

今後、ボーリングのように職場対抗戦とか、そんなレベルでできるようになれば、一番いいなあとは思いますが。老人ホームに導入しても良いんじゃないかと思えますよ。まずは気軽にお店に来て、一度投げてみてほしいです。オーナーや常連さんがいろいろ教えてくれますよ。

夫婦でダーツを楽しむ方から「夫婦間の会話が増えた」と伺いました(笑)

子育てに忙しかつた夫婦が、ダーツを始めてからはダーツの話ばかり。こうしたら入る、とか、フォームはこうだ、とか。答えがないのでこれがまた楽しいところですよ。

これまでもいろんなイベントを企画されていますが、今気になっている面白そうなことは？  
いろいろ浮かんで消える

(笑)やっぱりそういう点では、ダーツは抜きん出ているのかな。若干中毒っぽいですが。もう少し僕の中ではブームは続きそうですね。

8月7、8日のアリラン祭りも頑張ります。僕が担当しているお笑いグランプリが今年も開催されます。昨年は出場チームは少なかつたけれどレベルは高かった。今年も賞金10万円が出るので、賞金目当てでぜひ出場してください。

やっぱり対馬には笑顔が必要。笑顔があれば何とかなるさ。笑えればどんな不況も我慢できる」という気持ちをアリラン祭りのテーマとしているので、笑いを提供する側として出場を考えてくれると嬉しいです。

手づくり市も、何らかの形で復活させるのでご期待ください。僕ら夫婦が個人でやっていることなので、なかなか...どうにか都合をつけて、そのうち、絶対します。待っていてください。

毎回、登場して下さった方に次の方をご紹介いただくこのコーナー。次回は厳原町在住の杉村智律さんです。お楽しみに。

# WAKIさんと行く!! つじまのキャンプ場

～楽しまないともったいない～

御前浜園地  
キャンプ場  
★  
★  
対馬青年の家



峰町には自然体験ができる県立対馬青年の家があります。なんだか学生の団体っぽいイメージが強いけど実はこ誰でも気軽に使えるんです。ワキさん一日体験してきました!(^^)! 御前浜キャンプ場は夕日がきれいですよ～



今年も夏がやってきました! アウトドアは年中楽しめるけど、灼熱の太陽はさらに気持ちを外へ外へと誘ってくれます。海に山に川に、対馬はどこを向いても自然が両手をひろげて待っています。皆さんの夏休み計画に、ワキさんコーナーがお役に立てるとうれしいですね。今回は峰町にレッツゴー!!

## おまえはまえんち 御前浜園地キャンプ場

～峰町木坂地区～



キャンプ場は木坂の雄大な森に抱かれた御前浜園地内にあります。厳原方面からだると三根大橋の信号を左に曲がって車で約10分。



テントスペースはフリーなので好きな場所を選べます。水場・トイレ完備、駐車場もきれい。広いので思いっきり体も動かして! テントは持ち込みです。



屋根つきの休憩所もあります。急に雨が降ったらここに入ろう!



飯ごう炊飯場は屋根がないけどその開放感があります。調理器具や食材は持ち込みです。

ワキさんメモ...  
ここからは韓国の山並みが見えることもあります。  
水平線に沈む夕日も絶景ですよ～

## 周辺散策

上記施設の利用料は無料ですがキャンプをする場合は峰地域活性化センターまでご連絡下さい。



木坂(海神)神社は対馬一の宮として知られる由緒ある神社。ぜひ参拝してみても? 神社周辺の原生林は野鳥の森に指定され、バードウォッチングもおすすです。



ヤクマの塔のすぐそばに石垣の倉庫があります。濃小屋といって、その昔、収穫した藁をこの倉庫に蓄えていたそうです。船の格納庫としても利用されていたとか。



海岸に出ると珍しい石の塔が見られます。これは、夏の収穫や無病息災などを祈願し、一年に一度、ヤクマ祭りの際に木坂地区の人々が積み上げているものです。ヤクマの塔といわれ人の背丈ほどあります。古くから伝わる伝統行事です。

【問い合わせ】 峰地域活性化センター地域支援課

0920(83)0301

# ワキさんが対馬青年の家で一日体験!

峰町には県立対馬青年の家があります。のどかな自然環境の中で様々な体験活動ができる研修施設です。利用者の多くは学生さんですが、友達同士や家族での利用も大歓迎なんです。でも研修施設なんて行ったことないからちょっと心配…って気持ち分かります。

そこで! ワキさんが一日体験しちゃいました(^^)ノ

こんなプランは  
いかが?



ワキさんの場合…



10:00 青年の家に到着!



10:30 ワキさん熱烈歓迎!



11:00 入所式で職員の方にごあいさつ。



11:00 野外活動 オリジナルのストラップづくり。材料はそこらへんの木切れ。職員の方が指導してくださいました。



12:30 野外炊飯場でアウトドアクッキング!  
ここでは食材だけ用意すればOK



熱源はもちろん薪です。



さすがはアウトドアの達人!!  
火起こしの速さにびっくりしました!



薪の端を少し切ると、火が簡単につきますよ。



鍋からう〜ん いいにおい〜  
このあとワキさん一人で「いただきます」しました。!!

## 休憩



14:00 野外活動 午後はラリービンゴでゲームしながら地区を探検。青年の家オススメの活動です。



雨が降ったら体育館も使えますよ。



18:00 予約すれば食事を出してもらえます。せっかくだからワキさん夕食は食堂で。



19:00 ちょっとレトロなお風呂で一日の疲れを癒しましょう。



20:00 談話スペースではテレビや読書ができますよ。



ワキさんが泊まるのは2段ベッドの大部屋です。



22:30 消灯 おやすみなさい・・・ZZZ



何も無いところですが、野外体験、自然体験、いま大切な何かがここではできる気がします。楽な気持ちで、家族で、グループで、団体で・・・来てみませんか? そこに待っているものは・・・

## ワキさんからプレゼント!!



- ・利用するには 対馬青年の家に申請し利用許可をもらいます (団体5人以上・家族は3人以上)
- ・費用は 施設利用料(1人1泊)100円~1,300円(年齢などで違います) シーツクリーニング代 1枚200円 食事代 1,560円(3食) 朝380円 昼530円 夕650円)
- ・問い合わせ 県立対馬青年の家 (0920)83-0559 (対馬交通三根上里バス停下車徒歩5分)



ワキさんのプロフィール  
毎年北アルプス・南アルプスを歩く山人。権現山(上対馬)からキリマンジャロまでをこなす「なんちゃって山ノボラー」。「キャンプが教えてくれるものとは?」そうだなあ、私たちが普段抱えすぎている多くのものは、実は本当はそれほど重要なものじゃないって教えてくれること、かな...。深い?(^^)



ワキさんがこの日作ったオリジナルストラップをそれぞれ1名の方にプレゼントします。ハガキでご応募ください。(7月30日までに必着) 〒817-0012 対馬市厳原町日吉301 厳原印刷所 広報担当者まで 住所 氏名 年齢 電話番号を明記 是非、このコーナーの感想も寄せてください! 当選は発送をもって代えさせていただきます。どちらが届くかお楽しみに!!

新しい用具を買ったときには、必ず事前に使用してみましょう。正しい使い方をマスターすることで、用具による事故を防ぐこととなります。新しい用具を使うときにはワクワクしますね(^^)

最終回は上対馬町にLet's go!

# わがまち再発見!!

## シリーズ 文化財の紹介

### 対馬の盆踊り

対馬の多くの集落では古くから盆踊りが続けられてきました。この踊りは他の多くの地方で行われているように、広場などで老若男女が賑やかに輪になって踊るのではなく、社寺の境内、旧家の庭、初盆の家など特定の場所で二列縦隊になって一貫して中腰で踊るものです。踊る者は男性のみに限られ、青年の通過儀礼の一環として村の生活に根ざし育まれて伝承された対馬独自の民俗芸能です。

盆踊りの目的は大きく分けて二つあったと考えられます。一つは厳しい島の生活のなかで自然の恵みである大漁豊作を神仏に祈願することでした。対馬は自然環境の非常に厳しい地です。今のようにこまかな気象情報が全くない時代に、その対応を神仏に祈るしかなかったのです。もう一つは共同の利害を分

かちもつ者同士の連帯でした。対馬は土地の約9割が山林で、各集落は孤立した生活を営まざるをえませんでした。特に明治の時代から島全体が軍事要塞の地とされ、昭和二十年までは一切の開発・調査・撮影などが禁止されてきました。

このように島の人々は厳しい自然、閉鎖的社会、経済条件のもとで、古くからの伝統芸能を継承してきました。言いかえれば対馬の盆踊りは対馬の歴史風土が生み出し、育ててきたといえます。

対馬の盆踊りがいつ頃から始まったかは定かではありませんが、藩政記録によれば、享保年間(1716~1725)にはすでに行われていたようです。

その後、明治から昭和三十年代までは、ほとんどの集落で踊られていましたが、高度経済成長期になると中学校を卒業した若者が集団就職で島を離れるようになり、ひと月

以上の練習が必要な盆踊りは徐々に姿を消していったのです。

現在残っているのは厳原町の阿連・曲、豊玉町の廻、峰町の吉田・上里、上対馬町の舟志などで、毎年八月十五日前後に行われています。対馬の盆踊りをはじめとした無形民俗文化財の継承は全国的にも大きな検討課題となっております。

参考 矢野道子著『対馬の生活文化史』(源流社)



厳原町曲の盆踊り

対馬市教育委員会 文化財課

0920(54)2341

### つしま図書館情報

つしま図書館 0920(52)3900

- おはなし会：8月・9月のおはなし会は電子化導入作業のためお休みします。10月は4周年記念イベントを予定しています。どうぞお楽しみに！！
- 館内作業のお知らせ：現在電子化導入作業中のため、貸し出しができない棚があります。読みたい本が棚にない場合は、カウンターまでお申し出下さい。市民の皆さまには、ご不便をおかけ致しますが、ご理解とご協力をお願い致します。

お願い・・・  
返却されていない本はありませんか？  
入力作業が出来ずに困っています。  
未返却本に心当たりの方は、大至急  
図書館まで返却下さい。

### 今月のおすすめ新着本

児童書	『わすれてもいいよ』 洪谷 愛子 / 著 【日本児童文学者協会新人賞 第34回】 突然、赤ちゃんがほくの家にやってきた。大声で泣くし、おしめだって取り替えずにちやいけな。でも、とつてもかわいくなってきた。そう思ったら、まもくんが引き取られることになった...。もっといんな事をしておけば良かった。	『やせっぽちの死刑執行人 上・下』 ダレンシャン / 著 やせっぽちの少年ジェベルの住む町では、死刑執行人がとつても名誉ある地位にある。ジェベルは、父のあとを継いで死刑執行人になるため、奴隷のテル・ヒサと試練の旅に出かける。	『かっぱのすりばち』(再話) 廣田 弘子 / 著 片貝川に住んでいる河童のかんきち。母親思いで村の子どもたちとも仲がよかったかんきちだが、あるとき子ども殺しの濡れ衣を着せられて、村人たちに叩き殺されてしまう。しばらくして、村の子どもたちに疫病がはやりだし...
	『天地明察』 沖方 丁 / 著 【吉川英治文学新人賞(第31回)】 【本屋大賞(第7回)】 江戸時代、「日本独自の暦」を作ることに生涯を賭けた男がいた。暮打ちにして数学者の20年にわたる奮闘・挫折・喜び、そして恋一。太陽暦を作り上げる計画を、個の成長物語として濃厚に描く。『野生時代』掲載を単行本化。	『国境の島が危ない!』 山本 皓一 / 著 尖閣、与那国、対馬、竹島、南鳥島、沖の鳥島、択捉、国後...。ロシア、韓国、中国、台湾の近隣諸国と、領土問題や幾つかのトラブルを抱えている日本。国境の島全てに上陸した唯一の写真家である著者が、日本の国防を問う。	『体脂肪計タニタの社員食堂』 株式会社タニタ / 著 体脂肪計シェアナンバー1のタニタの社食の定食レシピ31日分を収録。肉も野菜もたっぷり、おいしさ・ボリュームをそのままに、カロリーダウン、塩分ダウンなどのコツを紹介する。

一般書

## 駅から全国展開を！



福岡市西区にある商業施設マリノアシティ福岡の中に、九州の村々でこだわりを持って作られた商品を取り扱っている「九州のムラ市場」があります。対馬の商品もトロの華をはじめ、数点の水産加工品などを取り扱っていただいています。

その3号店がリニューアル中の博多駅新幹線コンコース内にオープンしたので、挨拶をかねて視察に行ってきました。

こちらの店でも対馬の商品を数点置いていただいています。駅は全国各地の方が利用するため、ここでの販売は全国展開できる可能性を秘めています。そのためには商品を手に取ってもらえるような仕掛けが必要だと感じて帰ってきました。

## 福岡で見つけた“対馬のいいもの”

福岡事務所のスタッフが、福岡で触れた対馬をご紹介しますコーナーです。

格別の味！  
対馬の魚をホテルのディナーで！



カラーでお見せできないのが残念です。

ホテル日航福岡で8月1日から9月末まで、対馬・苅岐・五島の産品によるフェア「長崎三島物語」を開催していただくことになりました。

このフェアの先駆けイベントとして、対馬産養殖本マグロやアナゴを使ったコース料理が1日限定で登場。見事な職人技と上品な空間でいただく対馬の魚は格別。日本酒と塩も対馬のものが使われ華を添えていました。



## 年金コーナー

国民年金保険料  
免除等の申請に  
ついて

窓口へ申請すること  
になります。(申請書  
は、担当窓口にあ  
ります)

必ず住民税の申告を  
してください)



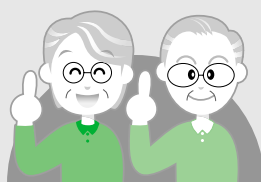
経済的な理由等で  
国民年金保険料を納  
付することが困難な  
場合には、申請によ  
り保険料の納付が免  
除・猶予となる「保  
険料免除制度」や、若  
年者(30歳未満)納  
付猶予制度」があ  
ります。

保険料の免除や猶  
予を受けず保険料が  
未納の状態、万一、  
障害や死亡といった  
不慮の事態が発生す  
ると、障害基礎年金  
・遺族基礎年金が受  
けられない場合があ  
ります。

手続きは住民登録  
をしている市役所市  
民課(又は住民生活  
課)の国民年金担当

なお、平成22年7  
月に申請する場合は、  
平成21年7月から  
平成22年6月分まで  
の期間(前サイクル  
分)についても申請  
することができます。  
7月に前サイクル  
分の免除等も申請さ  
れる場合は、申請書  
を2枚提出されるよ  
うお願いします。  
(前年の所得がわか  
らないと免除申請を  
受付できませんので、

問い合わせ  
日本年金機構  
長崎北年金事務所  
095(861)  
1582



長崎北年金事務所  
出張年金相談

場所 上対馬総合  
センター  
日時 8月19日(木)  
午前9時から  
午後5時まで

# ヘルスメイト コーナー

対馬市食生活改善推進協議会 上県支部

【問い合わせ】

福祉保健部北福祉保健センター 0920(84)2313



## 黒ごま白玉

材料 (4人分)

(A) 練り黒ごま.....大さじ1  
 きな粉.....小さじ2  
 スキムミルク...大さじ2  
 砂糖..... 10g  
 片栗粉..... 小さじ2/3  
 水.....80ml  
 白玉粉..... 70g  
 水.....50~60ml  
 バナナ..... 1/2本

作り方

1. 鍋に(A)を入れてよく混ぜ、中火にかける。フツフツしてとろみがついたら、火を止める。
2. 白玉粉に分量の水を加えて耳たぶ程度のかたさに練り、16等分して丸める。
3. 中心を押さえて平たく整え、ゆでる。浮き上がってからさらに1分程度ゆで、冷水にとる。
4. 水気をきって器に盛り、のごまソースをかける。



1人分栄養価

エネルギー...130kcal たんぱく質...2.9g 脂質...2.9g カルシウム...96mg 塩分...0g

## 健康つしま21 歩いてつくる元気のわキャンペーン



市民の皆様にはウォーキングを習慣化していただくために、市内で行われるウォーキング大会に参加、または特定健診を受けるとスタンプがもらえます。集めて応募すると全員にプレゼントがあります。(スタンプは大会参加で1個、健診受診で2個)

スタンプを3個以上集めて応募すると・・・  
 応募者全員に次の商品をプレゼント!!

期間：平成22年5月16日～平成23年3月18日  
 (当日消印有効)



5個あつめると  
 地元産品



4個あつめると  
 万歩計セット



3個あつめると  
 オリジナルタオル

特別賞も  
 準備しています

<スタンプがもらえる大会>

- \*8月以降
- 11月28日 こころにこにこウォーキング  
 (峰町又は豊玉町で開催)
  - 3月13日 つつの里ロードレース大会  
 ウォーキングの部  
 (厳原町で開催)

<応募方法等>

はがきは、左記の大会で発行します。  
 応募資格は満20歳以上の方に限らせていただきます。  
 スタンプの押印は大会時に行います。  
 はがきの特定健診関係は自分で記入して下さい。  
 商品の受け取りは、引換券到着後、お住まいの地域  
 活性化センター又は南・北保健センターで行います。

<問い合わせ> 対馬市健康保健課 健康つしま21歩いてつくる元気のわキャンペーン事務局  
 0920(58)1116 FAX0920(58)2755

対馬市からのお知らせや、募集などの情報をお届けします。(詳しくは掲載されているお問い合わせ先へご連絡ください)

## お知らせ

第60回

### 社会を明るくする運動

7月は「社会を明るくする運動」の強調月間です!

「社会を明るくする運動」とは、すべての国民が、犯罪や非行の防止と罪を犯した人たちの更生について理解を深め、それぞれの立場において力を合わせ、犯罪や非行のない地域社会を築こうとする全国的な運動です。

犯罪や非行のない誰もが暮らしやすい社会の実現に向けて、市民皆様の協力をお願いいたします。

### 暮らしとこころの相談会

日時 7月27日(火)午後1時~4時  
毎月1回開催します

場所 ハローワーク対馬(2階会議室)

内容

借金問題、多重債務等に関する相談  
失業によるストレス等のごころの健康に関する相談について

弁護士・司法書士等の専門家が相談に応じます。

相談料 無料

相談を希望される方は、当日、ハローワーク対馬へ直接お越しください。お気軽にご相談ください。個人情報厳守します。

### 【問い合わせ】

対馬保健所地域保健課

0920(52)0166

### 検察審査会

#### DVD貸出しのご案内

検察審査会は、選挙権を有する国民の中からくじで選ばれた11人の検察審査員が、検察官が行った不起訴処分、当否を審査する制度です。現在、検察審査会では、この制度をドラマ形式で紹介したDVDの貸出しを行っていますので、希望される方は厳原検察審査会事務局までお問い合わせください。

### 【問い合わせ】

厳原検察審査会

0920(52)0067

平成22年度

### 甲種防火管理(新規・再)講習会

日時 9月28日(火)~30日(木)

場所 対馬市厳原町棧原52番地第2

対馬市消防本部3階大会議室

受付期間

8月9日(月)~9月10日(金)

### 【問い合わせ】

対馬市消防本部

0920(52)0119

詳細は、対馬市ホームページにも掲載しております。

平成22年度

### 危険物取扱者保安講習会

講習日程

8月26日(木) 13時~16時

上対馬総合センター

8月27日(金) 9時~12時

対馬市交流センター

対象者

継続して危険物の取扱作業に従事している方。

### 日本で働ける在留資格ですか?

「在留の資格なし」では就労活動はできません。外国人雇用の際にはご確認を。

### ルールを守って国際化 2010 不法就労外国人対策 キャンペーン

外国人の不法就労防止にご協力ください。

入国管理局: <http://www.immi-moj.go.jp/>  
法務省: <http://www.moj.go.jp/>  
法務省入国管理局

### 交通事故にあわれた方のご相談に専門の相談員が応じます

社団法人 日本損害保険協会 九州支部  
長崎自動車保険請求相談センター

095(824)2571

<http://www.sonpo.or.jp>

#### 相談日

月曜日~金曜日(祝日を除く)  
9:00~12:00・13:00~17:00

来訪される場合、事前にご連絡ください。

#### 弁護士相談日

毎月第3水曜日 予約制要面談  
13:00~16:00

相談無料

相談してよかった



新たに又は再び危険物の取扱作業に従事(保安監督者を含む)することとなった方。

受付期間

7月5日(月)～8月6日(金)

【問い合わせ】

(社)長崎県危険物安全協会  
095(825)8479

### 玉掛け技能講習会

日時 7月29日(木)～31日(土)

場所 学科 対馬市交流センター  
会議室

実技 グリーンピアつしま

受講料

初心者 18900円(税込)

経験者 16800円(税込)

テキスト代 1500円(税込)

申込期間

7月1日(木)～7月23日(金)

定員(64名)に達しない場合は受付期間が過ぎても受付を致します

のでご連絡の上、お申込み下さい。

【問い合わせ】

(社)長崎県労働基準協会対馬支部  
・ 勳0920(52)1417

## 試験

### 自衛官募集

自衛官候補生(男子)

受付期間

8月1日(日)～9月10日(金)

試験日 9月17日(金)

試験地 美津島文化会館

受験資格 18歳以上27歳未満の者

一般曹候補生

受付期間

8月1日(日)～9月10日(金)

1次試験 9月18日(土)

試験地 美津島文化会館

受験資格 18歳以上27歳未満の者

航空学生

受付期間

8月1日(日)～9月10日(金)

試験日 9月23日(木)

試験地 島外(受付時に連絡)

受験資格

高卒(見込)以上21歳未満の者

自衛官候補生(女子)

受付期間

8月1日(日)～9月10日(金)

試験日 9月26日(日)・27日(月)

試験地 島外(受付時に連絡)

受験資格 18歳以上27歳未満の者

【問い合わせ】

自衛隊長崎地方協力本部  
対馬駐在員事務所

0920(52)0908

### 海上保安学校

海上保安大学校学生募集

受験資格

昭和62年4月2日以降に生まれた者

で次に掲げる者

高等学校を卒業した者及び平成23

年3月までに高等学校を卒業する

見込みの者

中等教育学校を卒業した者及び平成23年3月までに中等教育学校を卒業する見込みの者

高等専門学校の第3学年の課程を修了した者及び平成23年3月までに高等学校の第3学年の課程を修了する見込みの者

高等学校卒業程度認定試験(廃止前の大学入学資格検定を含む)に合格した者等人事院が

に掲げる者と同等の資格があると認める者

入校 平成23年4月

待遇 在学中給与支給、授業料不要

海上保安大学校

受付期間

郵便又は持参

7月20日(火)～8月3日(火)

(8月3日までの通信日付印有効)

インターネット

7月20日(火) 9時

～7月27日(火) 17時

第1次試験 9月26日(日)

海上保安大学校

受付期間

郵便又は持参

8月26日(木)～9月7日(火)

(9月7日までの通信日付印有効)

インターネット

8月26日(木) 9時

～9月1日(水) 17時

第1次試験 10月30日(土)・31日(日)

【問い合わせ】

対馬海上保安部 管理課

0920(52)0640

## 大切な命！自分で守る ～自己救命策 3つの基本～

POINT1

海で遊ぶときはいつもライフジャケットを着用してね！



POINT2

携帯電話は防水パックに入れてね！



POINT3

海のもしもは118番！



海上保安庁ホームページ等で提供するマリンレジャー安全情報を積極的に活用してください。

ホームページ (パソコン) <http://www.kaiho.mlit.go.jp/07kanku/tsushima/>  
(携帯電話) <http://www6.kaiho.mlit.go.jp/tsushima/m/>



対馬海上保安部

対馬市厳原町東里341 42 0920(52)0118



会社を元気に！

## 中退共の退職金制度

国が掛金の一部を助成

掛金は全額非課税

管理がカンタン



詳しくはホームページをご覧ください  
<http://chutaikyo.taisyokukin.go.jp/>

中退共 検索

(独)勤労者退職金共済機構  
中小企業退職金共済事業本部



## 入国警備官募集

(高等学校卒業程度)

受験資格

昭和62年4月2日

～平成5年4月1日生まれの者

受付期間

郵送又は持参

7月20日(火)～8月3日(火)

(8月3日までの通信日付印有効)

インターネット

7月20日(火)～7月27日(火)

第1次試験 9月26日(日)

【問い合わせ】

法務省福岡入国管理局  
092(623)2400

## 募集

第55回

## 長崎県展公募展作品募集

部門

日本画・洋画・彫刻・工芸・書・写

真・デザイン

出品料

一般・大学生 4000円

高校生 1500円

出品申込 8月1日(日)～8日(日)

【問い合わせ】

〒850 0862

長崎市出島町2-1 長崎県美術館内

095(825)6058

<http://www.kenten-nagasaki.jp>

## フリーマーケット in

## 厳原港まつり出店募集

日時 8月7日(土)

出店料 無料

締切 7月31日(土)

主催 厳原港まつり対馬アリアン祭  
実行委員会

【問い合わせ】

対馬市商工会厳原支所

0920(52)0452

## 対馬ちんぐ音楽祭2010 ボランティアスタッフ募集

期間

8月27日(金)～29日(日)の3日間

出来るだけ3日間(準備から片付

まで)を通じて協力いただける方

締切 8月2日(月)

【問い合わせ】

美津島地域活性化センター  
地域支援課内 対馬ちんぐ音楽祭実

行委員会事務局(担当 佐藤)

0920(54)2271

## 「県庁舎整備について 県民の意見を聴く会」 参加者募集

県庁舎整備について、県議会(県庁

舎整備特別委員会)が皆さまの声をあ

聴きします。

日時 8月1日(日) 10時から

場所 対馬市交流センター

【問い合わせ】

長崎県議会議務局議事課

095(864)3632

## 九州電力からのお知らせ

## 台風時の停電に備えましょう!

### ■ 停電への備え

強風で飛ばされるおそれがあるものは、あらかじめしっかり固定しましょう。

### ■ 災害が起きたら

切れた電線を見つけたら、危険ですので絶対に触らずにお近くの九州電力へご連絡ください。

### ■ 台風時の停電情報をチェック!

台風による停電時には、電話がつながりにくくなることがあります。停電情報は下記のホームページでもご確認ください。  
※台風等非常災害以外の突発的な停電に際しましては、停電情報はご確認いただけません。

携帯電話版ホームページ

<http://kyuden.jp>



2次元コード

パソコン版ホームページ

<http://www.kyuden.co.jp>

### ■ 携帯メールサービス

台風による停電時には、ご登録いただいた携帯電話に停電情報をメール配信いたします。詳しくは、上記ホームページをご覧ください。九州電力の様々なイベントや省エネの情報などもお送りします。



九州電力  
ずっと先まで、明るくしたい。

## 労働安全衛生法に基づく免許試験のご案内

本年度も長崎県総合福祉センターにおいて、次の日程により実施されます。

試験日	試験の種類	受験申請書提出先
10月2日(土)	第1種衛生管理者	(社)長崎県労働基準協会 095(849)2450
	第2種衛生管理者 潜水士	
10月3日(日)	1級ボイラー技士	(社)日本ボイラ協会 長崎支部 095(824)7589
	2級ボイラー技士	
	クレーン・デリック運転士(クレーン限定) 移動式クレーン運転士	(社)日本クレーン協会 長崎支部 095(822)8929
	ガス溶接作業主任者	(社)長崎県労働基準協会 095(849)2450
	林業架線作業主任者	林業・木材製造業労働災害防止協会長崎県支部 0957(27)1760
	発破技士	(社)長崎県火薬保安協会 095(823)4396

【問い合わせ】 上記の各団体または  
九州安全衛生技術センター 0942(43)3381

# 第28回長崎県漁協青壮年部 意見発表大会 最優秀賞

## 自然と人類の共存

上対馬町漁協青壮年部  
原 大 祐



文明開化・技術革新により、今の豊かな生活が生まれました。そのような中、世界では急増する食料消費により、資源の枯渇が危ぶまれています。水産業界でも大西洋クロマグロの国際取引を禁止しようという提案が出されたことは記憶に新しい事と思います。単に魚を食料として獲る時代から、利益のために獲る時代へ変わってしまった結果でしょうが、私達人類だけが豊かであれば良いのでしょうか。利益を得る事は漁業者にとつて必要なことです。資源を維持管理していくことも漁業者の使命ではないでしょうか。利益を重視するあまり、大切な使命を見失っている様な気がします。今、大西洋沿岸の飲食店の中

え食生活が豊かになったところで、資源が絶えてしまえば取り返しがつかない、この国々は気付かされてきているのだと思います。しかし、これらの国々でも自分達では食わず、他国に輸出し、さらにその大部分を日本が輸入している悲しい現状があります。この豊かな海洋資源を私達の代で獲り尽くしてしまうというのであれば話は別ですが、この宝物は後世に残さなければなりません。人は知恵を使い、食物連鎖の上位に位置していますが、土台を採り尽くし、食い尽くして生物の未来はあつたのでしょうか。生態系の比率はピラミッド型を維持してこそ、保たれてきたのです。この話を、他国の話と安易に

には、クロマグロを自主的に置かない店がある、と聞きませう。たとえ置いてある店でも、枯れ行くマグロ資源を憂い、客が注文を自粛する傾向があるそうです。消費者自らが自国の現状を知り、行動を起こしているのです。その国の国柄だと言つてしまえば、それまでですが、この一人一人の行動こそが大切なのではないのでしょうか。たと

考えてはいないでしょうか。日本でも日々進歩していく漁業機器それに相反した漁獲量の減少は何を意味するのでしょうか。明らかに生産と資源量のバランスが崩れてきているのです。私達漁業者が利益を重視した結果なのです。こういつた国内外における漁獲量の減少や、近年の魚価の低迷は漁業者にとつては大問題です。魚価の低迷については、景気や流通も問題の要因ではありますが、消費者の魚食離れも軽視できないと私達青壮年部では考えるようになってきました。近年、大型量販店の普及に伴い、パックで売られる切り工業が目立ちます。また、水産加工業では小骨の一つも残すことのない加工が重視されています。このあまりにも消費者ニーズに応えた行動が、今の魚をさばく事を嫌う大人、骨と身を分ける事ができない子ども達を増やす結果となつたのではないのでしょうか。このような現状に疑問を感じた私達青壮年部は、子ども達とその父兄を対象とした「お魚捌き教室」を開いていました。子ども達には魚にも命があり、生きていた事を知ってもらい、父兄には魚の旬や無駄のない簡単な魚の捌き方を覚えてもらおう。私達はこのような活動こそが本当の食育だと考えます。この教室ではまず水槽を準備し、そこにヒラスを泳がせます。子ども達は魚を見たくて我先に集まります。私達は水槽から魚をすくい出し、子ども達の目の前で見て見せます。流れ出る赤い血を見て一歩二歩後ずさりする子どもやいれんしている魚を触りに来る子ども。自分達と変わ

らぬ大きさの生き物の死をそれぞれの心で受け止めているように思えます。この光景は今世間を騒がせている捕鯨やイルカ漁と同様、人が生きるために行っている行動です。残酷ですが現実を見せ、そのメラれた魚の命を無駄にしない心を養つて欲しいのです。試食では骨を嫌がる子どもはいません。父兄も残つた魚を自分でさばいて夕食に出すのだと持ち帰ります。この命に感謝し食を粗末にしない事こそ日本の真の食文化ではないでしょうか。さて、自然豊かな対馬で私が漁業を始めて二十年になるようになっていきます。以前と比べて今では自然の様子も変わつてしまいましたが、山を見れば落葉樹の減少や伐採して放置された山肌がみられます。一度大雨が降ると河川からは大量の泥水と木々が流れ出ます。海では水質汚染や温暖化などが原因と思われる磯焼けが広がっています。このようなときです。対馬市で森を作るというシンポジウムが開かれました。この中で講師のC.W.ニコル氏は、豊かな森のあるべき姿をおもしろおかしく教えてくれました。ニコル氏は言います。「森と海は互いに栄養を補い合っている。対馬の森を元気にしなさい。」と。この時、私は漁業者にとつての森林保護の重要性を再確認しました。皆さん、長年住み慣れた所を見て下さい。森や海は元気にしていますか？

このシンポジウムの後、対馬では森林を回復し、海洋生物を保護しようと市議会が議論されています。対馬暖流の恩恵を受ける日本でも最高の漁場に位置する対馬。この一次産業に支えられた島が衰退してきています。今こそ、林業、水産業が共に手をとつた時、対馬市と連携のとれた環境回復活動ができるのではないかと期待しています。そろそろ私達も真剣に自然と向かい合う時が、来たのではないのでしょうか。自然相手の計画には予測できない事も多いでしょうが、自然の声を聞く耳を持ち今起きている事から目をそらさない心が必要だと思えます。そして日々、海と共に生活している私達漁業者が海の様子に異変を感じたら声をあげ、消費者に知ってもらうことが大切だと思えます。互いに自然の状況を知り、対策を講じていくのです。見るもの全てを獲り尽くしたくなる漁業者の性、必要以上に商品陳列し賞味期限が切れると簡単に処分してしまう食料品店、外国では飢えに苦しむ人々がいるにもかかわらず飲食店などで平気で残してしまう消費者。この乱獲乱食がなくならない限り、自然と私達人類の共存が続いていくことはないでしょう。この先漁業だけでなく世界をリードしていくべき日本が進むべき道を誤つてはいけません。そして私達人類も何によつて生かされているのかを改めて確認すべき時が来ているのです。人は生きるために食べ、食べるために獲る。この日々繰り返される行動を支えている地球を生かすも殺すも私達人類の手にかかっています。皆さん、どうか故郷を思う心で、自然が、そして海が蘇る手助けをしていきましょう。海は全世界をつないでいるのです。



スジンの

# アンニョンハセヨ〜

レッドデビル(赤い悪魔)

「デ〜ハンミングク!(大〜韓民国!)」「ニッポン!」日韓両国でサッカーの応援が声高に聞こえてくる4年に1度のワールドカップ!毎回、国民が一丸となってサッカー応援をし、大いにもりあがるのですが、韓国のサポーターは皆赤い服を着て、応援をします。今月は韓国のサポーター、レッドデビルについてご紹介したいと思います。



ソン スジン  
国際交流員 成 修真  
(観光物産推進本部)



## 韓国サッカーの公式サポーター、レッドデビル(赤い悪魔)



ソウル市役所の前を埋め尽くすレッドデビル

レッドデビルは韓国サッカーの発展と裾野の拡大を目的として、1995年にできた公式的なサポーターです。

1983年のメキシコ世界青少年サッカー大会で韓国チームはだれも予想しなかったベスト4に入り、当時のマスコミを驚かせました。当時のマスコミは韓国チームをレッドデビルと呼び、称賛したのですが、サポーター達はそこから「レッドデビル(赤い悪魔)」を応援団の名前にし、韓国サッカーが赤い悪魔になって世界を驚かせ、世界サッカーのトップに立ってほしいという願いを込めました。それが今のサッカー公式サポーター、レッドデビルの由来です。その名の通り、サッカーを応援する時は、みんなで赤い服を着て応援するのが定番になっています。

レッドデビルは、1995年結成当時は50人に満たない少ない人数で始まりましたが、今では30万人(2006年)が加入しています。



## トレードマーク

レッドデビルのトレードマークは、蚩尤(チウ)天王です。韓国の古書「桓檀古記」に起源前2707年から109年間、国を治めたと書かれてある伝説上の軍神です。

ハンダンゴギ

レッドデビルの  
トレードマーク



## レッドデビルのファッション!

あかい服を着て応援するサポーター達。試合がある日は、ソウル市役所の前や競技場に何十万も集まって大きいスクリーンを見ながら応援するのですが、マスコミはサッカーだけではなく、熱狂して応援するサポーターにもスポットを当てます。レッドデビルの中には、赤い服を自分なりにアレンジして、かわいく着ている人がたくさんいます。中にはマスコミを通じて全国的に話題になり、芸能人にスカウトされる人もいます。



レッドデビルのファッション



韓国人が皆赤い服を着て、こんなに熱狂的にサッカーを応援するようになったのは、2002年日韓ワールドカップ共同開催の時からです。元共催国同士の日韓、今年も仲良くベスト16に入りましたね!(^\_^)惜しくもベスト16で両国とも終わってしまいましたが、強くなった日韓のサッカーは4年後のワールドカップも楽しみにさせます。4年後もみんなで応援しましょう〜!デ〜ハンミングク!ニッポン!(^\_^)

一言

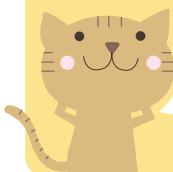
韓国語  
&英会話

日本語 今、何時ですか?

韓国語 지금 몇 시예요.  
(チグムミョ ヨ シエヨ?)

英語 What time is it now?  
(ホワット タイム イズ イット ナウ?)

今月はコレ!  
覚えてネ〜



# 市長の動き 6月

- 1日 全国離島振興協議会総会(東京)
- 2日 対馬青年の家運営協議会理事会
- 3日 厳原南部地区道路整備促進協議会
- 4日 対馬空港ターミナルビル株主総会
- 7日 杵岐・対馬航路活性化協議会(杵岐)  
対馬市地域公共活性化協議会
- 8日 全国市長会理事会・分科会・県市長会による国会議員要望(東京)
- 9日 全国市長会・経済産業省・日本大学訪問(東京)
- 11日 若い経営者の主張大会
- 12日 第8回パラグライディング対馬大会
- 13日 対馬市中学校体育大会(陸上競技)  
対馬市消防ポンプ操法大会  
99歳褒状贈呈  
あじさい祭
- 14・15日 第2回対馬市議会定例会
- 18日 対馬地区漁協青壮年部連絡協議会総会
- 20日 対馬島民体育大会(陸上競技)  
福岡対馬会定期総会(福岡)
- 21日 第2回対馬市議会定例会
- 22日 対馬市生活グループ連絡協議会総会
- 23日 かたらんね市長室
- 24日 長崎大学と離島地域との連携に関する協定書締結  
県市町スクラムミーティング(長崎)
- 25日 定例記者発表
- 26日 花海荘リニューアルオープン午餐会  
対馬防衛協会総会
- 28日 大亜高速本社訪問(韓国)
- 29日 対馬体験型観光推進協議会
- 30日 対馬地区航路対策協議会  
農業振興協議会代表者会  
太字は島外出張

対馬市ホームページにて

**能成行**  
~市長フォト日記~  
始めました。

# 社会福祉協議会からのお知らせ

## 8月の無料法律相談

日程	会場	担当弁護士
4日(水)	上県町地域福祉センター	法テラス対馬法律事務所
25日(水)	対馬市総合福祉保健センター(美津島)	法テラス対馬法律事務所

相談の時間は午後1時~午後4時

相談を希望される方は、必ず事前(前日の午後4時まで)に予約をお願いします。

【問い合わせ】対馬市社会福祉協議会 地域福祉班 0920(58)1432

# 健康 テレホンサービス

095(826)5511



24時間  
電話で健康を  
お届けします

8月のテーマ

- 月 慢性の心房細動の治療
- 火 わきが
- 水 発達障害
- 木 はな たけ 鼻茸(鼻ポリープ)
- 金 歯のホワイトニング
- 土日 子宮脱

## 交通事故情報(平成22年中)

6月30日現在

区分	対馬南署管内	対馬北署管内	対馬市全体	
発生件数	本年	25	3	28
	昨年比	10	0	10
死者数	本年	2	0	2
	昨年比	2	0	2
負傷者数	本年	32	5	37
	昨年比	12	1	13

安全運転で、事故のない対馬を目指しましょう!!

大船越本町	尾崎	瀬原第2	宮の下	焼松	鍵川	和板	仁位	吉田	吉田	吉田	鹿見	志多留	瀬田1	本元町	比田勝	比田勝	泉	(住所)(氏名)(年齢)(住所)(氏名)(年齢)
寺本ヨシ子	日下部 愈	犬束 サト	小山 百合	俵 豊貴	築城 次枝	中島 初代	永石 秀光	中村イセコ	國分 重盛	淵上 重盛	阿比留ヨシ	武田 康彦	小宮 菊枝	廣澤 秀夫	比田勝 幸子	川本 節生	新鴨居瀬	神宮 ツル
92歳	78歳	86歳	91歳	81歳	90歳	81歳	81歳	79歳	81歳	79歳	96歳	85歳	95歳	89歳	78歳	73歳	新鴨居瀬	神宮 ツル
このコーナーは、届出の際 戸籍窓口で承諾のあった方 のみ掲載しております。	椎根	豆酸瀬	豆酸瀬	内院	久田道	今屋敷	中村	宮谷	棧原	阿比留ヨシ	武田 康彦	小宮 菊枝	廣澤 秀夫	比田勝 幸子	川本 節生	新鴨居瀬	神宮 ツル	神宮 ツル
(敬称略)	一宮スエ子	小島 慶三	小島 慶三	立花 イヨ	次川 忠成	上野千鶴子	角 常良	濱本三枝子	幾度 エン	阿比留ヨシ	武田 康彦	小宮 菊枝	廣澤 秀夫	比田勝 幸子	川本 節生	新鴨居瀬	神宮 ツル	神宮 ツル
	84歳	62歳	62歳	92歳	72歳	60歳	84歳	62歳	62歳	82歳	93歳	83歳	54歳	96歳	96歳	96歳	96歳	96歳

おくやみ

ご冥福をお祈りします

(5月21日~6月20日受付分)

# 特別診療案内

特別診療のうち、長崎大学、国立病院長崎医療センター応援につきましては、空路欠航等により診療を中止する事がありますので、事前に確認下されますようお願いいたします。



## 長崎県対馬いづはら病院 8月

0920(52)1910

診療科目	診療日	受付時間
血液内科 (長崎医療センター)	16	8:30 15:00
神経内科 (森 正孝)	4・18	8:30 11:00
循環器科 (守崎勝悟)	4・11・18・25	8:30 15:00
脳神経外科 (長崎医療センター)	13	8:30 15:00
皮膚科 (中対馬病院)	4・11・18	8:30 15:00
(長崎医療センター)	25	8:30 11:00
糖尿病外来 (川上眞寿弘)	7・14・21・28	8:30 11:00
思春期外来 (長崎県精神医療センター)	21	8:30 11:00

予約制となります。内科医の紹介により診療予約となります。

## 長崎県中対馬病院 8月

0920(54)2024

診療科目	診療日	受付時間
耳鼻咽喉科 (福岡大学病院)	3・4・10・11・17・18・ 24・25・31	8:30 11:00
泌尿器科 (長崎大学病院)	5 木曜日は予約のみ 6	8:30 11:00
(いづはら病院)	20	
眼科 (いづはら病院)	2・5・9・12・16・19・ 23・26・30	8:30 11:00
神経内科 (市立大村市民病院)	17	8:30 11:00 (紹介状制)
補聴器外来	3	9:00~
内視鏡	予約にて受け付けています	8:30 11:00

1. 印の診療科は診療科(内科)よりの予約患者様のみの診療を行います。
2. 透析診療については、月曜日~土曜日までの午前中に診療しますので、お問い合わせください。
3. 予約制で事業所健診・社会保険生活習慣病予防健診も行っています。

## 長崎県上対馬病院 7月

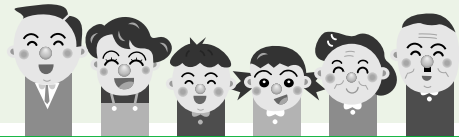
0920(86)4321

診療科目	診療日	受付時間
耳鼻咽喉科	20	8:00 11:30
眼科	21 受付後整理券	7:30 11:30
	28	8:00 11:30
精神科	21	8:00 15:00
	22	8:00 11:30
皮膚科	29	8:00 11:30
整形外科	16 受付後整理券	7:30 11:30
泌尿器科	23	8:00 11:30
循環器科	23	8:00 11:30

## 日曜・休日救急医療 在宅当番医

日程	診療所名	医師名
8/1(日)	三根診療所(三根)	塩見秀明
8(日)	畑島医院(雑知)	畑島陽
15(日)	佐賀診療所(佐賀)	武林幸子
22(日)	吉田内科医院(厳原)	吉田茂幸
29(日)	かも整形外科医院(厳原)	賀茂和典

診療時間は9時~12時です(急患の方のみ)



午後8時まで開いています。

## 税務課 夜間窓口

「日中は仕事で納付にいけない方」や、「事情により納付が困難で、納税相談をしたい方」など、ぜひ夜間窓口をご利用ください。

### 7月の夜間窓口日程

窓口開設時間	午後5時30分~午後8時まで	
場所と期間	本庁税務課	各地域活性化センター
7月	26(月)~30(金)	29(木)、30(金)

夜間窓口は、毎月月末の1週間を予定しています。(ただし、各地域活性化センターでは2日間を予定)

問い合わせ 市民生活部税務課 0920(53)6111

1才のお誕生日おめでとう♡  
元氣いっぱいのがりんちゃん☆  
お姉ちゃんと仲よく遊んで  
大きくなあれ☆

くろいわかりん  
**黒岩夏鈴ちゃん**  
7/14 生まれ(1才)  
美津島町



初めてのお誕生日おめでとう☆  
これから、家族みんなの愛を持って  
元気で優しい子に育ってね♪  
生まれてくれてありがとう♡

つるここみ  
**都留心美ちゃん**  
7/24 生まれ(1才)  
美津島町



7がつ  
生まれ

今月お誕生日を迎える  
子ども達を紹介します!!

**お誕生日  
おめでとう**

次女のみみちゃん♡  
お姉ちゃんの真似ばかりして、  
喜怒哀楽も激しくなりました♡  
これからも元氣いっぱい  
育ってね♡

うちのあみ  
**内野愛美ちゃん**  
7/14 生まれ(2才)  
美津島町




お誕生日おめでとう☆  
これからまもー姉ちゃんと  
仲良く元氣に育ってね♪  
2人の笑顔が見れて  
幸せな父と母より♡

しょうじゆき  
**庄司結貴ちゃん**  
7/24 生まれ(1才)  
美津島町



2人揃って生まれてきてくれて本当にありがとう☆!!!  
パパもママもジモパパも、みーんな恋海と海夢のこと  
だーい好きやけね♡  
これからも2人仲良く大きくなっていてね☆!!!

こじまのあ  
**小島海夢ちゃん**  
こじまここみ  
**小島恋海ちゃん**  
7/13 生まれ(1才) 厳原町



ちよつとやんちゃだけど☆  
元氣に育ってね♡  
パパ・ママより

くりやまじゆりあ  
**栗山珠里亜ちゃん**  
7/8 生まれ(2才)  
厳原町



お誕生日おめでとう☆  
これからも、かわいいうらやんで♡  
元気で優しい子になってね♡  
パパ・ママより

そうだりりか  
**早田梨々花ちゃん**  
7/12 生まれ(3才)  
美津島町



いつも愛ちゃんを  
可愛がってくれる  
みなさん、ありがとう♡

かとうあいね  
**加藤愛音ちゃん**  
7/1 生まれ(6才)  
美津島町



8才のお誕生日おめでとう☆  
味思いのやさしいお姉ちゃん  
家族みんなの宝物です♡  
このまま素直に大きく成長してね♡

あびるみゆ  
**阿比留未唯ちゃん**  
7/24 生まれ(8才)  
美津島町



ご近所にも聞かせるくらい  
「偉大が(広報)載つとる〜♪」と  
喜んでることでしよう☆  
6さいのお誕生日おめでとう♡  
パパ&ママ&修より

うめの そうた  
**梅野颯太くん**  
7/12 生まれ(6才)  
美津島町



毎月たくさんのご応募をいただいています。下記問い合わせ先へお早めにご応募ください。(先着順ですが初めての方を優先します)

今月の表紙：対馬市消防ポンプ操法大会(峰町東部中学校グラウンド)

**募集**

「広報つしま」の表紙の写真その季節にあった写真)・お誕生日おめでとう・その他取材依頼等募集しています。  
問い合わせ先(広報業務受託業者)合資会社 厳原印刷所(広報担当まで)  
〒817 0012 対馬市厳原町日吉301  
0920(52)0665  
E-mail izuin21-t@apricot.ocn.ne.jp

発行/対馬市  
〒817 8510 長崎県対馬市厳原町国分1441番地  
0920(53)6111 FAX 0920(53)6112  
E-mail tsushima@city-tsushima.jp  
http://www.city-tsushima.nagasaki.jp

つしま  
**ホットスポット**



「プライベートビーチ」  
去年の冬に 厳原町豆蔵にお住まいの方から「地元で入道(にゆうどう)と呼ぶプライベートビーチが浅藻にある」と伺い、そのビーチが見える丘に案内していただきました。この時、夏になったらこの美しいビーチを皆さまにぜひ紹介したいと思っていましたので、夏を前にビーチに行ってきました。豆蔵と浅藻をつなぐ県道から細い道に入ったところに車を止め、準備をしていた鎌を片手に草木をかき分け、歩いて浜辺に下りていきました。これまで殆ど人が通っていないせい、予想以上に道は荒れていましたが、ビーチに着くといつも見ている対馬の濃紺の海ではなく、エメラルド色の眩しい南国の海のようなビーチがお出迎えしてくれました。エメラルドの美しい海に鳥のさえずりと波の音。対馬の豊かな自然に抱かれてここに居るだけで何か癒される空間でした。ここは道が整備されていませんので、ファミリィで、というわけにはいきませんが、対馬には他にもファミリィでも行ける美しいプライベートビーチがあると思います。探してみたいかがでしょうか。新発見対馬!



観光物産推進本部 0920(53)6111  
E-mail asightseeing@city-tsushima.jp

!な島です。対馬

この用紙は地球環境保護のため再生紙を利用しています。