

心報 つしま

2
no.120
February 2014

★底チカラで活力づくり ★市民チカラでまちづくり ★広がるチカラで未来づくり



特集

シリーズ 対馬で生きる 対馬をつなぐ

対馬は私たちが未来へつなぐ ～対馬市成人式～

- つしまトピックス……………②
- 各課からのお知らせ……………⑧
- こうほうショッピング……………②②
- お誕生日おめでとう……………②⑥

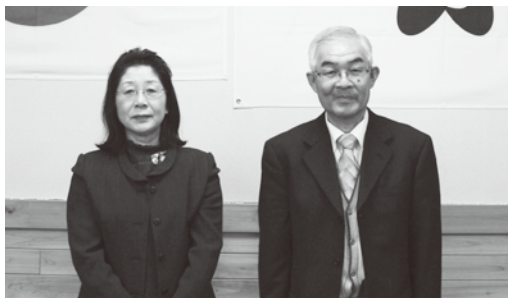


みんなで築こう人権の世紀

法務大臣から委嘱を受け、人権尊重思想の普及活動を図るとともに、人権侵害による被害者を救済する活動を行う人権擁護委員が交代しました。



12月末をもって退任された安重美千代さん(左:上県町)・中村榮象さん(右:美津島町)へ長崎県人権擁護委員連合会長から感謝状が贈られました。



新任の福島とよかさん(左:上県町)・阿比留哲二さん(右:美津島町)と、再任された山城博康さん(厳原町)・武田朋三さん(上県町)・村瀬武さん(豊玉町)の任期は、本年1月1日から3年間です。よろしくお祈りします。



島の恵み 全国で大人気!

島おこし協働隊:松野由起子隊員がデザインし、日本郵便(株)九州支社が販売しているオリジナルフレーム切手「対馬海鮮絵図」が、全国ご当地フレーム切手の人気ランキングで上位に君臨中です。[ご当地フレーム切手](#) 検索



写真提供:長崎新聞社

1秒差で優勝を勝ち取った小学生区間。黒川選手(大船越小)から斉藤選手(金田小)へ



写真提供:長崎新聞社

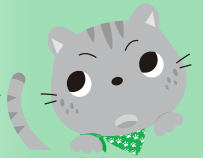
区間2位の力走でチームを盛り上げた上平選手(陸自対馬)から永留選手(西部中)へ



写真提供:長崎新聞社

阿比留選手(松浦高)から佐須奈中時代の恩師:小川選手(厳原中教員)へ師弟リレー

おっ つしま
!な島です。対馬

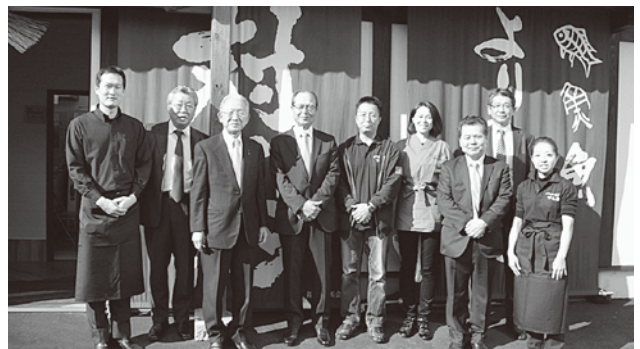


つしま Tsushima Topics
トピックス



ボクたちは、絶対火遊びしません

1月5日、対馬市公会堂で対馬市消防出初め式が行われ、豊玉町幼年消防クラブを先頭に分列行進を行いました。また、長年消防活動に尽力した消防団員が表彰され、無火災の誓いをあらたにしました。



世界の“王”が来店!!

1月7日、昨年末にオープンした「よりあい処つしま」新春イベントに“つしまソムリエ”王理恵さんがお手伝いに駆けつけてくださいました。そこに、福岡ソフトバンクホークス王貞治球団会長が突然のご来店。新春早々、ビッグなサプライズでした。

ふるさとへの思いを糧に込めた熱走

1月24~26日、「第63回郡市対抗県下一周駅伝」が行われました。前年の総合5位を目標に選手全員一丸となって戦った対馬チーム。惜しくも総合7位に終わりましたが、小学生区間では、初めての男女総合優勝を勝ち取りました。

『大会直前の選手変更・他チームの戦力アップのため、目標とした3年連続総合5位を達成することができませんでしたが、小学生区間で初優勝することができました。来年もつしまザカラを結集して総合5位を目指し頑張ります』(田中光幸 総監督)



対馬市市制施行10周年記念

九州交響楽団コンサート Stand Alone ～誇り高き「孤高のしま」へ～

対馬が酔いしれた感動の3日間



1月31日～2月2日、市内3会場で、対馬市市制施行10周年記念「九州交響楽団コンサート」が開催されました。総勢60名のオーケストラが奏でる音色は“圧巻”の一言。3会場とも満員の大盛況ぶりでした。中には3日間とも鑑賞されたという「追っかけ」も…。

コンサートでは、クラシックの名曲のみならずジブリソングや懐かしのアニメソング、地元4高校（対馬・豊玉・上対馬・虹の原特別支援）の校歌も演奏され、来場した市民を終始魅了しました。

巧みな指揮と話術で会場を虜にした指揮：鈴木織衛さん



ゲストボーカルとして共演した美津島町出身のnarukoさん



プロの音色、伝授

1月29日、コンサートのため来島した九州交響楽団員による楽器指導が行われ、対馬高校・厳原中学校・久田中学校の吹奏楽部員が各パートに分かれ、プロの指導を受けました。

また2月1日には、上対馬高校吹奏楽部にも指導を行っていただきました。



オーケストラをバックに、会場全体で“花は咲く”と“ふるさと”を回さみしました



写真提供：長崎新聞社



対馬は私たちが未来へつなぐ ～対馬市成人式～



1月12日、シャインドームみねで対馬市成人式が開催され、新成人396人のうち306人が出席して大人への第一歩を踏み出しました。

式では、峰町出身の永留 舞さんが「ふるさと対馬を大切にしながら、夢や目標に向かって歩いていきます」と誓いの言葉を述べました。

今回の“**対馬**で生きる **対馬**をつなぐ”はこれからの対馬を担う新成人にスポットを当てました。

2014 成人式 アルバム



の思い

おっ つしま
!な島です。対馬

- ①上県町 ②対馬市 ③学生
- ④対馬で保育士として頑張ります
- ⑤自然豊かで、人があたたかいところです
- ⑥保育士になり、対馬の子ども達と一緒に楽しく過ごしたいです



春田 莉保奈さん



市山 舞さん

- ①豊玉町 ②福岡市
- ③学生 ④エステティシャンになること
- ⑤海がキレイ ⑥ごみをすてない



阿比留 奈穂さん

- ①厳原町 ②福岡県太宰府市
- ③学生 ④りっぱな看護師・優しい看護師
- ⑤人々が優しい・自然豊か ⑥看護師として対馬で働く

- ①厳原町 ②岐阜県瑞穂市
- ③学生 ④未定 ⑤お魚がおいしい
- ⑥対馬をPRしていきたいです!



天野 真歩さん

- ①厳原町 ②宮崎市 ③学生
- ④人に役立つ事をしたいです
- ⑤自然がいっぱいで、魚とかが美味いところです
- ⑥将来対馬に戻ってきて、暮らしてみようと思います



平間 有梨さん

- ①美津島町 ②福岡市
- ③学生 ④笑顔で明るい保育士になり、いずれ結婚
- ⑤海・さしみ ⑥対馬という島を知ってもら

- ①美津島町 ②福岡県大野城市 ③販売員
- ④結婚 ⑤自然 ⑥対馬をひろめる



中村 華果さん



日高 真奈美さん

- ①豊玉町 ②長崎市
- ③学生 ④教師 ⑤ごはんがおいしい・みんなやさしい
- ⑥宣伝



小宮 一斗さん

- ①美津島町 ②福岡県太宰府市 ③学生
- ④国際関係の仕事 ⑤きれいな海



竹藤 真由さん



松村 寛紀さん

- ①峰町 ②福岡市
- ③ホールスタッフ ④美容師
- ⑤自然 ⑥ごみ拾い

- ①上対馬町 ②岡山市
- ③学生 ④体育教師 ⑤自然豊かで人が優しい
- ⑥対馬の子ども達にスポーツの楽しさを教えたい



武末 翔一さん



黒岩 西輔さん

- ①美津島町 ②対馬市
- ③接客業 ④対馬のためになにかできる大人になりたいです
- ⑤安心できる・帰れるところがある ⑥対馬の名を全国に広めたい

- ①上対馬町 ②福岡市
- ④みんなを助けられる歯科技工士になること!
- ⑤自然いっぱい! ⑥対馬のいい所をPRします



武田 真子さん



原田 萌子さん

- ①美津島町 ②福岡市
- ③学生 ④グランドスタッフになる
- ⑤海がきれい!人が優しい! ⑥対馬の名を堂々と言っていきたい!



永留 舞さん

- ①峰町 ②佐世保市
- ③学生 ④社会に貢献できる大人になること!
- ⑤対馬の人は皆さん優しくあたたかい人が多いこと ⑥対馬をもっと広めたい!



吉田 佑希さん

- ①峰町 ②福岡県久留米市
- ③学生 ④立派な公務員(警察官)になります
- ⑤人があたたかい。自然が素敵 ⑥いろんな場所で対馬の自慢をしたいです



須川 右京さん

- ①峰町 ②佐世保市 ③学生
- ④仕事を責任持てる人になりたい
- ⑤自然が多いこと、食べ物おいしいところ ⑥色々なところで、対馬をPRしていきたいです

- ①豊玉町 ②対馬市
- ③公務員 ④長崎県の治安を守ります
- ⑤海がきれいなところ ⑥一生懸命仕事していきます!



飯野 幸太さん



長瀬 健仁さん

- ①美津島町 ②福岡市
- ③学生 ④社会に貢献できるような大人になり、出身地を学生生活のうちにアピールしたい
- ⑤自然の美しさと人間のあたたかみ

ハタチ

- ①出身地 ②現住所 ③職業 ④将来の目標
⑤対馬のここが好き!
⑥ふるさと対馬のために、どんなことをしていきたいですか?



畑島 健人さん

- ①上対馬町
②対馬市
③自営業
④目標を作る
⑤形
⑥税金をはらう

- ①美津島町 ②福岡市
③学生
④栄養士さんになること
⑤何もないけど...とりあえず
落ち着く所!!
⑥とんちゃんのPRをしてい
きたいです(^o^)/



大浦 有貴さん

- ①豊玉町 ②福岡市
③パン屋さん
④パン屋さんを頑張ります!!
⑤自然が多くて、地域の人が
あたたかいところ
⑥なるべく帰ってきたいので、
働く場所をつくってください

- ①厳原町
②福岡市
③会社員
④お金持ち
⑤落ち着く
⑥考え中



横松 丈一朗さん



神宮 ありさん

- ①豊玉町
②福岡
③学生
④保育士
⑤空
⑥ふるさとの事を忘
れずに頑張る!!



扇 穂乃花さん



初村 将太郎さん

- ①厳原町 ②福岡県春日市
③学生
④国のためにがんばる
⑤自然がいっぱい
⑥もっとアピールします

- ①厳原町 ②福岡市 ③学生
④人の為に何かできるような
人になること
⑤人があたたかく優しいと
ころ
⑥もっと対馬を発展させてい
きたい



尾首 南月さん



小川 綾乃さん

- ①美津島町 ②佐賀県神埼市
③学生 ④管理栄養士
⑤自然がいっぱいで、のびの
びできるところ!
⑥日本人の観光客もきてくれ
るようにアピールしていく。
健康なお年寄りが増えるよ
うに貢献する!

- ①上対馬町 ②対馬市
③介護
④介護士の資格をとること
⑤海
⑥人の役に立てる仕事



坂本 実波さん



糸瀬 正隆さん

- ①上県町
②諫早市
③学生
④技師
⑤山
⑥とんちゃん
をひろめる



須川 潤紀さん

- ①上県町 ②福岡市
③会社員(運輸)
④でっかい男になる!!
⑤海がきれいで、自然がいっ
ぱい!
⑥対馬を全国に広める!!

- ①厳原町 ②沖縄県中城村
③学生
④音楽を楽しむ、楽しく仕事
する
⑤自然と暮らしが近い(海・
山・人・住)
人と人のつながりがやわ
らかい
⑥島の良さ(自分が好きな対
馬の魅力)を島外の人にも
アピールしていきます



串崎 有華さん

- ①峰町 ②福岡県岡垣町
③学生 ④看護師
⑤自然が多くて、人があたた
かい
⑥いろんな所で対馬をPRし
ていきたいです♡



長 杏南・伶南さん

- ①厳原町 ②福岡市 ③学生
④薬剤師になり、対馬の人のために働きたいです!
⑤自然がたくさんでとてもいやされる所!
⑥いつか帰ってきて貢献したいです!



小島 綾奈さん

- ①厳原町 ②福岡県大宰府市
③介護士
④介護の資格をとってみんな
の役に立てるようにになりたい
⑤自然がいっぱいでいやされ
る・星がキレイ
⑥もっと対馬をみんなに知っ
てほしいのでアピールして
いきたい



高崎 健司さん



平間 智恵さん

- ①上県町
②福岡市
③学生
④保育士になり、子ど
もに慕われる先生に
なりたいたです
⑤自然豊かなところ
⑥いつか帰ってきたい



辻 真生さん

- ①上県町
②名古屋市
③学生
④看護師
⑤自然



阿比留 憂也さん

- ①厳原町
②広島市
③マツダ
④世界一の車を作る
⑤自然がいっぱい!

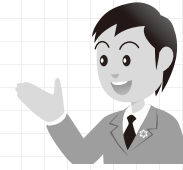


小島 駿一さん

- ①厳原町 ②熊本市 ③学生
④世界を拠点に働く!グロー
バルな人間に!!
⑤自然いっぱい!人があたた
かい!
⑥対馬の良いところを日本の
人たち、世界の人たちに伝
えていきたい

対馬市の組織機構を見直します

平成26年4月1日からの新体制開始に向け準備を進めています対馬市の組織機構見直しについてご説明します。



地域活性化センター及び出張所の見直し

○地域活性化センターの統合

- 美津島地域活性化センターは本庁と統合します。
- 豊玉地域活性化センターと峰地域活性化センターを統合し、**中対馬振興部**を豊玉庁舎に設置します。
- 上県地域活性化センターと上対馬地域活性化センターを統合し、**上対馬振興部**を上対馬庁舎に設置します。
- 統合により見直しとなる地域活性化センター（美津島・峰・上県）については、窓口（福祉・戸籍等）・防災・選挙等業務を主とした、**行政サービスセンター**として配置します。

○出張所の見直し

- 豆酏出張所については、本年4月開所予定の消防署豆酏分遣所内に短時間勤務職員を配置し豆酏窓口センターとして業務を行います。
- 佐須出張所及び佐賀出張所については、現出張所において開庁時間を短縮し、短時間勤務職員の配置により、窓口センターとして業務を行います。
- 仁田出張所については、水道局仁田出張所（仮称）を設置し、水道局職員及び短時間勤務職員により窓口センターとして対応します。
- 琴出張所については、各種証明書発行のみ、琴郵便局への業務委託により対応します。

一部本庁部署の配置変更

○教育委員会及び農業委員会事務局の配置変更

- 教育委員会事務局（総務課・学校教育課・生涯学習課）を上対馬庁舎から峰庁舎に配置変更します。（文化財課については、変更なし）※生涯学習課は峰地区公民館事務所内
- 教育委員会事務局の配置変更に伴い、中地区教育事務所（峰地区公民館事務所内）を廃止し、上対馬総合センター内に北地区教育事務所を配置します。
- 農業委員会事務局を上県庁舎から峰庁舎に配置変更します。

管轄区域の一部変更

部署名	住所	管轄区域
市役所本庁	巖原町国分1441	・巖原町管内
美津島行政サービスセンター	美津島町雑知甲550-2	・美津島町管内 (濃部・賀谷・芦浦・鴨居瀬・小船越を除く)
中対馬振興部	豊玉町仁位380	・豊玉町管内 ・美津島町管内の一部 (濃部・賀谷・芦浦・鴨居瀬・小船越)
峰行政サービスセンター	峰町三根451	・峰町管内 ・上県町管内の一部(鹿見・久原・女連)
上対馬振興部	上対馬町比田勝575-1	・上対馬町管内
上県行政サービスセンター	上県町佐須奈甲567-3	・上県町管内(鹿見・久原・女連を除く)

①地区からの陳情・要望、公共施設の維持管理等に係る窓口

- 美津島町の濃部・賀谷・芦浦・鴨居瀬・小船越地区については、中対馬振興部（現豊玉地域活性化センター）が窓口になります。その他の美津島町各地区については変更ありません。
- 上県町の鹿見・久原・女連地区については、峰行政サービスセンター（現峰地域活性化センター）が窓口となります。その他の上県町各地区については変更ありません。

②区長会議に係るもの

- 美津島町の濃部・賀谷・芦浦・鴨居瀬・小船越地区については、中対馬振興部（現豊玉地域活性化センター）所管の区長会議への出席となります。
- 上県町の鹿見・久原・女連地区については、峰行政サービスセンター（現峰地域活性化センター）所管の区長会議への出席となります。

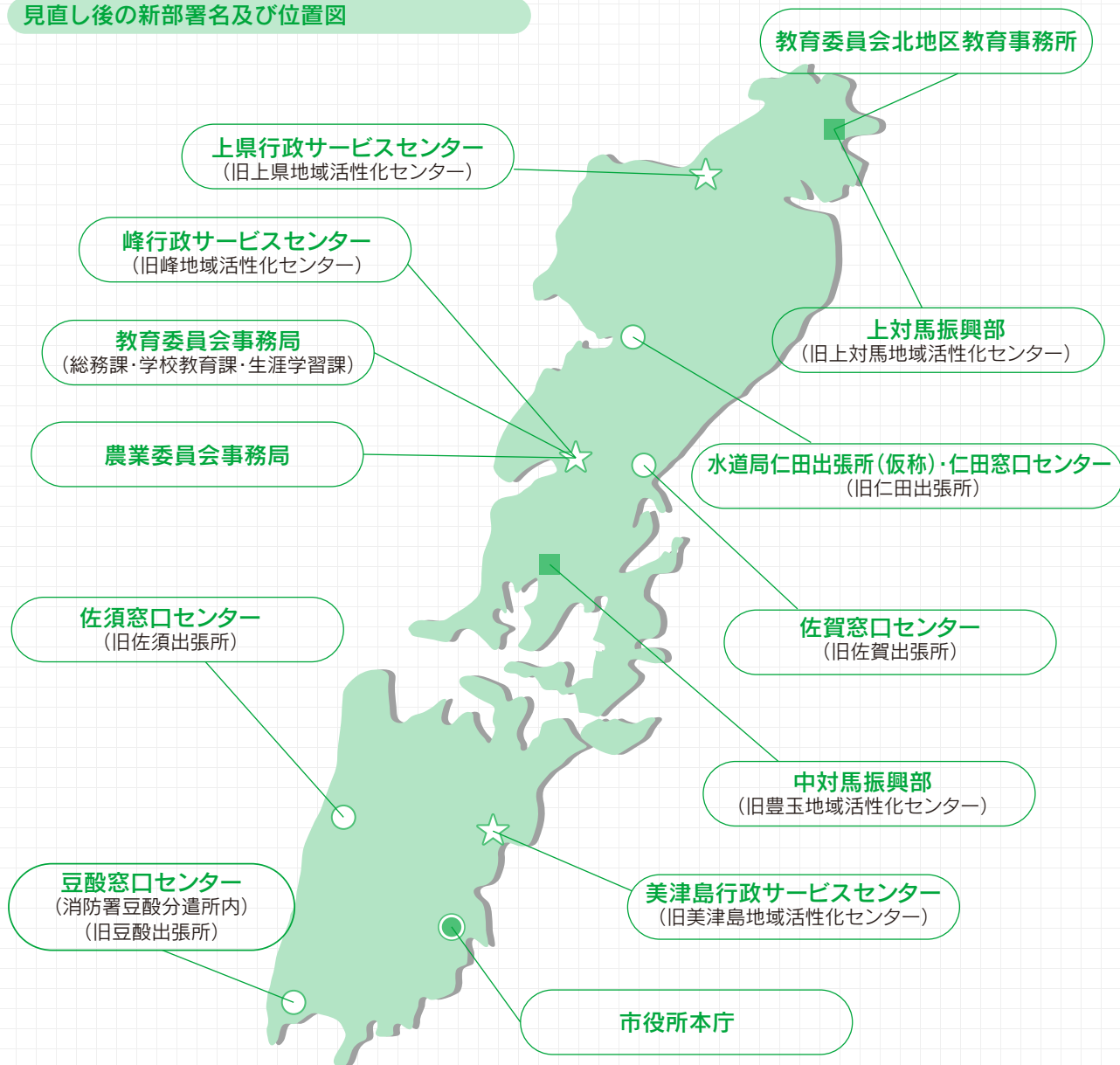
郵便局への各証明書発行用ファクシミリの配置

○各出張所の見直しと併せて、市民サービスの拡充を図る目的から、市の出先機関以外でも住民票などの各種証明書を申請受理できるようにするため、市内4ヶ所の郵便局に各種証明書発行用ファクシミリの設置を行います。

○設置予定郵便局

- ①小船越郵便局（美津島町）
- ②水崎郵便局（豊玉町）
- ③鹿見郵便局（上県町）
- ④佐護郵便局（上県町）

見直し後の新部署名及び位置図



※次回3月号において、見直し後の各部署における業務内容等についてお知らせします。

問い合わせ 総務部 総務課 ☎0920(53)6111

～対馬市市制施行10周年記念～

対馬市市民基本条例推進シンポジウムを開催します

○日 時 平成26年2月23日(日) 13:30～16:00 (受付13:00～)

○場 所 対馬市交流センター 3階 大会議室

○記念講演 『対馬市市民基本条例の必要性とこれからのまちづくり』(仮題)
【嶋田 暁文氏 九州大学大学院法学研究院准教授】

○事例発表 「各地域で協働事業を活発に展開しているNPO法人」「地域マネージャーがまちづくり補助金を有効に活用し、地域づくりに積極的に携わっている事例」など、事業紹介等を行っていただきます。

○パネルディスカッション テーマ『協働のまちづくりについて』

これからの地域づくりを進めるうえで「何が必要なのか」「どんな取り組み方が参考になるのか」など、市民の皆さんと行政が一緒になって実践するためのディスカッションを市民基本条例推進審議会の委員さん等の登壇により実施します。

※事前の申し込みは不要です。お気軽にご来場ください。

対馬市市民基本条例って、まちづくりの羅針盤なんですね！市民の皆さん、一緒に考えてみませんか？



問い合わせ 地域再生推進本部 ☎0920(53)6111

対馬市地域包括支援センター運営協議会委員を募集します

○募 集 人 員 2名

介護保険第1号被保険者 1名(65歳以上)

介護保険第2号被保険者 1名(40歳～65歳未満の医療保険加入者)

○委員の任務 対馬市地域包括支援センターの各業務について審議する

○委員の任期 平成26年4月1日～平成29年3月31日

○応募資格

- ・公益性の観点から意見を述べられる方
- ・本市に住所を有し、現に居住している40歳以上の方
- ・本市の職員及び市議会議員でない方
- ・本市の他の審議会等の公募委員に2以上選任されていない方
- ・平日の昼間に開催する委員会に出席できる方

○応募方法 福祉保健部 保険課・各福祉保健センター・各地域活性化センター及び対馬市ホームページ上に用意してある申込書に必要事項を記入のうえ、持参・郵送・FAX・Eメールにより提出

○応募先 持参：福祉保健部 保険課・各福祉保健センター・各地域活性化センター
郵送：〒817-1201 対馬市豊玉町仁位380 福祉保健部 保険課
FAX：0920(58)2755 E-mail：h_kaigo@city.nagasaki-tsushima.lg.jp

○応募期限 平成26年3月14日(金) 必着

○選考方法 対馬市審議会等の委員の公募に関する要綱第9条第1項の規定に基づき選考

○年間開催予定 1回程度

○報酬等 対馬市特別職の職員で非常勤のものの報酬及び費用弁償に関する条例に基づき支給

問い合わせ 福祉保健部 保険課 ☎0920(58)1117

消費税率引き上げに際し、暫定的・臨時的に給付措置が行われます

- ①平成26年度分市町村民税（均等割）が課税されない方へ
臨時福祉給付金が給付される可能性があります

臨時福祉給付金とは？

平成26年4月から消費税率が8%へ引き上げられることにより、所得の低い方々への負担の影響に鑑み、暫定的・臨時的な措置として、臨時福祉給付金を支給する予定です。

○給付対象者

平成26年度分市町村民税（均等割）が課税されない方が対象です。

ただし、ご自身を扶養している方が課税されている場合・生活保護制度の被保護者となっている場合などは対象外です。

○給付額

給付対象者1人につき1万円

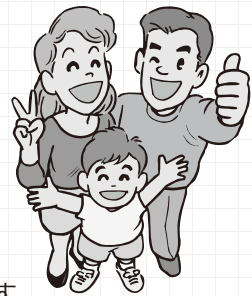
給付対象者の中で下記に該当する方は5千円を加算

- ・老齢基礎年金・障害基礎年金・遺族年金等の受給者など
- ・児童扶養手当・特別児童扶養手当の受給者など

○申請手続き

申請先は平成26年1月1日において住民登録がされている市町村となります。

申請・支給手続きについては、現在準備中です。準備が整い次第、広報等で申請・支給の手続きのお知らせをします。



- ②児童手当受給者の方へ
子育て世帯臨時特例給付金が支給される可能性があります

子育て世帯臨時特例給付金とは？

消費税率引き上げに際し、子育て世帯への影響を緩和するとともに、子育て世帯の消費の下支えを図る観点から、臨時的な給付措置として臨時福祉給付金と併給調整して子育て世帯臨時特例給付金を支給する予定です。

○支給対象者

平成26年1月1日における平成26年1月分の児童手当（特例給付を含む）の受給者であって、その平成25年の所得が児童手当の所得制限額に満たない方が対象です。

平成26年1月1日生まれの児童を養育する者も含めます。

○対象児童

支給対象者の平成26年1月分の児童手当（特例給付を含む）の対象となる児童

※臨時福祉給付金の対象者及び生活保護の被保護者の方は対象外です。

平成26年1月1日生まれの児童も含めます。

○給付額

対象児童1人につき1万円

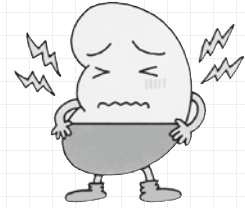
○申請手続き

申請先は平成26年1月1日において住民登録がされている市町村となります。申請・支給手続きについては準備が整い次第、対象世帯にお知らせをいたします。公務員の方は所属庁より申請の勸奨が行われる予定です。

あなたの腎臓、大丈夫？ 3月13日は「世界腎臓デー」

腎臓はからだの中の老廃物を排泄する重要な臓器です。

近年、この臓器の病気である慢性腎臓病 (CKD) が新たな国民病として注目されており、市では、今年度から腎疾患対策を始めています。ここで少しだけ、ご自分の“腎臓の健康”について考えてみましょう。



○腎臓の働きとは？

「肝腎かなめ」と言われるほど、腎臓は人が生きていく上でとても重要な役割を果たしています。よく知られているおしっこを作る働き以外にも、骨を丈夫に保つ・血圧を適切にコントロールする・赤血球を作り貧血を防ぐなど、多くの働きをしています。

○CKDの患者さんはたくさんいます

慢性腎臓病 (CKD) は、さまざまな原因で腎臓の働きが慢性的に弱っている状態で、成人の8人に1人がCKDといわれるくらい身近な病気です。しかし、CKDは自覚症状がないため、ほとんどのCKD患者さんは自分が病気であることを知りません！

対馬市の現状

平成23年度 対馬市健康診査受診者の慢性腎臓病 (CKD) の進行状況と重症度別割合

重症度	G1	G2	G3a	G3b	G4	G5
腎臓の働きの程度	正常	軽度低下	軽度～中等度低下	中等度～高度低下	高度低下	末期腎不全
人数 (人)	521	1,756	308	39	5	2
割合 (%)	19.8	66.7	11.7	1.5	0.2	0.1
治療の目安		生活改善	食事療法・薬物療法		移植・透析について考える	移植・透析の準備

○CKDは放置しておく危険な病気です

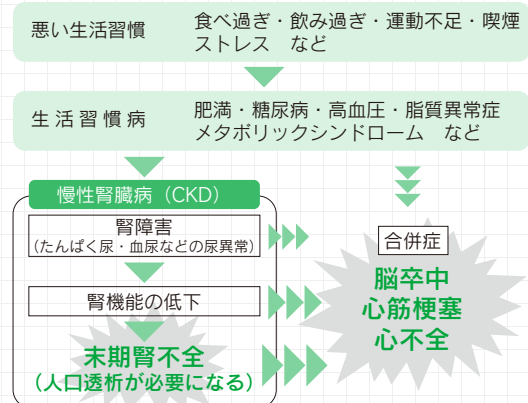
気づかないままにCKDが進行して腎機能が低下すると、腎不全まで進行し透析や腎移植が必要になります。それだけでなく、CKDによって、狭心症や脳卒中・心筋梗塞などを発症する危険性が高くなります。腎臓病の早期発見・早期治療は、腎臓を守るだけでなく、心臓病や脳卒中の予防にもつながるのです。

腎機能の指標としては、「血清クレアチニン値」が用いられます。クレアチンは体内の老廃物で、腎臓で濾過されて尿と一緒に体外へ排出されます。しかし腎機能が低下するとクレアチニンが蓄積されて、血清クレアチニン値は高くなります。この血清クレアチニンの数値と性別・年齢で、自分の腎臓濾過機能レベルを推定することができます。ご自分の腎臓機能が何%くらいあるかは県のホームページからも計算できますので、健康診断の結果票などから確認してみましょう。

[長崎県慢性腎臓病対策](#)

○メタボリックシンドロームはCKD予備軍！

メタボリックシンドローム (内臓脂肪症候群) は、内臓脂肪の蓄積によってインスリンの働きを低下させる物質が分泌されて、「高血糖」「脂質異常」「高血圧」が引き起こされる状態です。さらに、メタボリックシンドロームの人はCKDにもなりやすいといわれており、注意が必要です。



○定期的に検査を受けましょう

CKDの予防は、何よりも生活習慣に気をつけることが第一です。禁煙、減塩、肥満・運動不足の解消、節酒などは腎臓を守る基本です。また、CKDの早期発見や生活習慣病予防のために、定期的に血液検査や尿検査などを受けましょう。健診で異常を指摘されたのに、その後医療機関を受診していない方は、受診して精密検査（尿や血液の再検査等）を受けましょう。

対馬市と対馬保健所では、CKD対策事業として、保健医療従事者の勉強会や健診結果を基にした現状分析などに取り組んでいます。対馬市の特定健診を受診した方のうち、80.2パーセントがCKDに該当し、13.5パーセントが何らかの治療を必要とする状態でした。また、生活習慣の改善が必要な方も多いことから、関係機関と連携して、市民の皆さんが取り組みやすいような環境づくりを行っていきます。

以上、ドクター藤田の腎臓のお話でした
(ドクター藤田とは、長崎県対馬保健所の所長です)。



問い合わせ 福祉保健部 健康増進課 ☎0920(58)1116
対馬保健所 ☎0920(52)0166

健康つしま21 歩いてつくる元気のわキャンペーン 商品への交換もれはありませんか？



今年度、市民の皆様にごウォーキングを習慣化していただくため実施しましたキャンペーンも残すところわずかになりました。お宅に応募ハガキは眠っていませんか？

市内で行われたウォーキング大会へ参加されたり、特定健診を受けられた方は是非ご応募ください。
(スタンプは大会参加で1個、健診受診で2個)

スタンプを3個以上集めて応募すると…

期限：平成26年3月20日(木)
(当日消印有効)

★応募者全員に次の商品をプレゼント!!★

5個あつめると



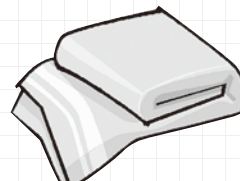
地元産品

4個あつめると



万歩計セット

3個あつめると



オリジナルタオル

特別賞も
準備して
います

※プレゼント賞品は、変更する場合がありますので、予めご了承ください。

《今後スタンプがもらえる大会》

対馬豆餡の里ロード・レース大会ウォーキングの部 (詳しくは21ページ)

<応募方法等>

- ◆応募ハガキは、市内で開催されるウォーキング大会受付時に交付しています。
- ◆応募資格は満20歳以上の方に限らせていただきます。
- ◆商品の受け取りは引換券到着後、お住まいの地域活性化センター又は南・北福祉保健センターで行います。

問い合わせ 福祉保健部 健康増進課 ☎0920(58)1116

あなたの子カラ、対馬に注いでみませんか？

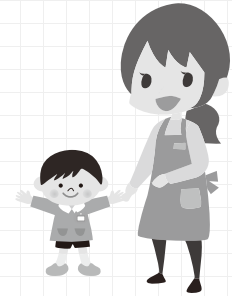
対馬市嘱託職員・臨時職員を募集します

幼稚園長（嘱託職員）

- 採用予定数 1名
- 勤務場所 対馬市立比田勝幼稚園（上対馬町比田勝）
- 嘱託期間 平成26年4月1日～平成27年3月31日
- 応募資格 通勤可能な健康で教職経験を有する方
- 応募締切 **平成26年2月26日（水）まで**

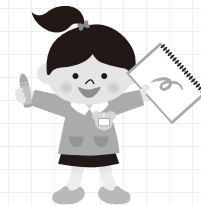
幼稚園教諭（嘱託職員）

- 採用予定数 若干名
- 勤務場所 対馬市立幼稚園
- 嘱託期間 平成26年4月1日～平成27年3月31日
- 応募資格 通勤可能な健康で幼稚園教諭の資格を有する方
又は平成26年3月31日までに資格取得見込の方
- 応募締切 **平成26年2月26日（水）まで**



幼稚園・学校用務員（嘱託職員）

- 採用予定数 7名程度
- 勤務場所 ①厳原町・美津島町管内幼稚園又は小・中学校
②豊玉町・峰町管内小・中学校
③上対馬・上県管内幼稚園又は小・中学校
- 嘱託期間 平成26年4月1日～平成27年3月31日
- 応募資格 通勤可能で健康な方
- 応募締切 **平成26年2月26日（水）まで**



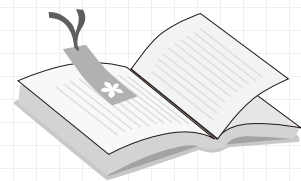
学校用務員（障がい者枠・嘱託職員）

- 採用予定数 1名程度
- 勤務場所 対馬市内小・中学校
- 嘱託期間 平成26年4月1日～平成27年3月31日
- 応募資格 次のすべての要件を満たす方
 - ①障害者基本法第2条に定める障がい者で、障害者手帳の交付を受けている方
 - ②自力による通勤ができ、かつ、介護者なしに職務の遂行が可能な方
 - ③週30時間以上の勤務に対応できる方
- 応募締切 **平成26年2月26日（水）まで**

問い合わせ 教育委員会 総務課 ☎0920(86)3211

学校図書館支援員（臨時職員）

- 採用予定数 5名
- 勤務場所 ①厳原町久田地区の小中学校
②美津島町雞知地区の小中学校
③美津島町大船越地区の小中学校
④上対馬町仁田地区の小中学校
⑤上対馬町比田勝地区の小中学校
- 勤務期間 平成26年4月1日～平成27年3月31日
- 応募資格 通勤可能で健康な方
- 応募締切 **平成26年3月7日（金）まで**



問い合わせ 教育委員会 学校教育課 ☎0920(86)3212

事務補助（障がい者枠：嘱託職員）

- 採用予定数 1名
- 勤務場所 対馬市役所本庁
- 応募資格 次のすべての要件を満たす方
 - ①障害者基本法第2条に定める障がい者で、障害者手帳の交付を受けている方
 - ②自力による通勤ができ、かつ、介護者なしに職務の遂行が可能なる方
 - ③週30時間以上の勤務に対応できる方
- 応募締切 **平成26年2月26日（水）まで**

問い合わせ 総務部 総務課 ☎0920(53)6111

保育士（嘱託職員）

- 採用予定数 9名
- 勤務場所 対馬市内保育所
- 応募資格 通勤可能で保育士資格を有する方
- 応募締切 **平成26年3月10日（月）まで**



問い合わせ 福祉事務所 福祉課 ☎0920(58)1119

船員（嘱託職員）

- 採用予定数 1名
- 勤務場所 豊玉地域活性化センター（市営渡海船）
- 応募資格 通勤可能で一級小型船舶操縦士免許及び特定操縦免許を取得している方、又は平成26年3月31日までに取得見込の方
- 応募締切 **平成26年2月25日（火）まで**

問い合わせ 豊玉地域活性化センター 地域支援課 ☎0920(58)1111

年金コーナー



国民年金保険料の免除申請ができる対象期間が拡大されます

国民年金は、所得が少ないときや失業等により保険料を納付することが経済的に困難な場合、保険料の免除を申請することができます。

- これまでは、過去分の国民年金保険料の免除が受けられる期間は、申請の直前の7月（学生納付特例は直前の4月）までの1年以内でした。
- 平成26年4月からは、申請時点の2年1カ月前の月分まで申請できるようになります。

★失業などの特例免除の対象期間も拡大されます。

- 災害・失業などを理由とした特例免除は、これまでは申請時点の年度または前年度に災害・失業などの理由があることが条件となっていました。
- 平成26年4月からは、災害・失業などの前月から災害・失業などがあつた年の翌々年6月までの期間について、特例免除の申請ができるようになります。

◆ご注意ください◆

2年1カ月前の月分まで免除申請をすることができますが、申請が遅れると万一の際に障害年金などを受け取れない場合や失業などの特例免除が受けられない場合がありますので、すみやかに申請してください。

申請期間に対応する前年所得に基づき、審査を行いますので、免除が承認されない場合があります。

詳しくは、年金事務所へお問い合わせください。

【問い合わせ】

☞ 日本年金機構長崎北年金事務所 ☎095(861)1582

《長崎北年金事務所の出張年金相談》

○日時 3月12日（水）13:30～17:00
場所 美津島地域活性化センター 別館会議室

○日時 3月13日（木）9:00～17:00
場所 対馬市役所 別館第1会議室

★年金相談は予約制です。

★予約受付期限 **3月7日**まで

予約先 ☎095(861)1387

大気汚染物質に注意しましょう！

◎PM2.5とは？

微小粒子状物質といい、大気中に浮遊する小さな粒子のうち、粒子の大きさが $2.5\mu\text{m}$ 以下の非常に小さな粒子のことです。その成分には、炭素成分・硝酸塩・硫酸塩・アンモニウム塩のほか、ケイ素・ナトリウム・アルミニウムなどの無機元素などが含まれます。

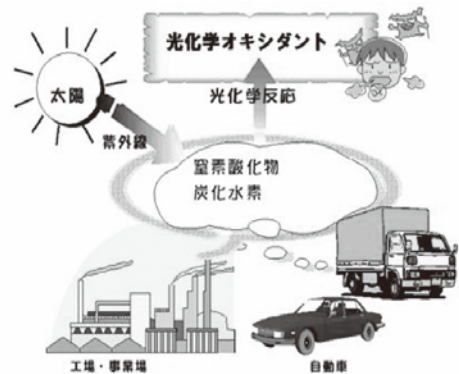
○健康被害は？

想定される健康被害としましては、微小粒子状物質（PM2.5）は粒子の大きさが非常に小さいため、肺の奥深くまで入りやすく、喘息や気管支炎などの呼吸器系疾患のリスクの上昇が懸念されます。また、肺がんのリスクの上昇や、循環器系への影響も懸念されますが、口からの摂取（経口摂取）については、問題ないという見解が示されています。

※リアルタイムデータは、対馬市ホームページ「対馬の大気汚染情報」でご覧いただけます。

◎光化学オキシダントとは？

工場の煙突から出るばい煙や自動車排気ガスに含まれる大気汚染物質に太陽の光が作用すると、空気中にオゾンのような刺激のある物質ができて、人間の皮膚や粘膜に影響を及ぼすことがあります。このような物質を光化学オキシダントといいます。気象条件によりモヤツとしていることが多くみられ、光化学スモッグとも呼ばれます。



○どんな時にできるの？

長崎県では、4月～6月の春及び9月～10月の秋の時期で、風が弱く、気温が高く、日射しが強い昼間に光化学オキシダントの濃度が高くなる傾向があります。

○私たちにどんな影響があるの？

目がチカチカ・ショボショボしたり、涙がたくさん出たり、喉や鼻の粘膜がヒリヒリして痛くなることがあります。

○もしPM2.5や光化学オキシダントの濃度が高くなったら？

長崎県知事がPM2.5については注意喚起を、光化学オキシダントについては注意報又は警報を発令し、直に対馬市役所から保育所・幼稚園・学校などへ連絡するとともに、市内放送で皆様方へお知らせします。

○注意喚起や注意報が発令されたら？

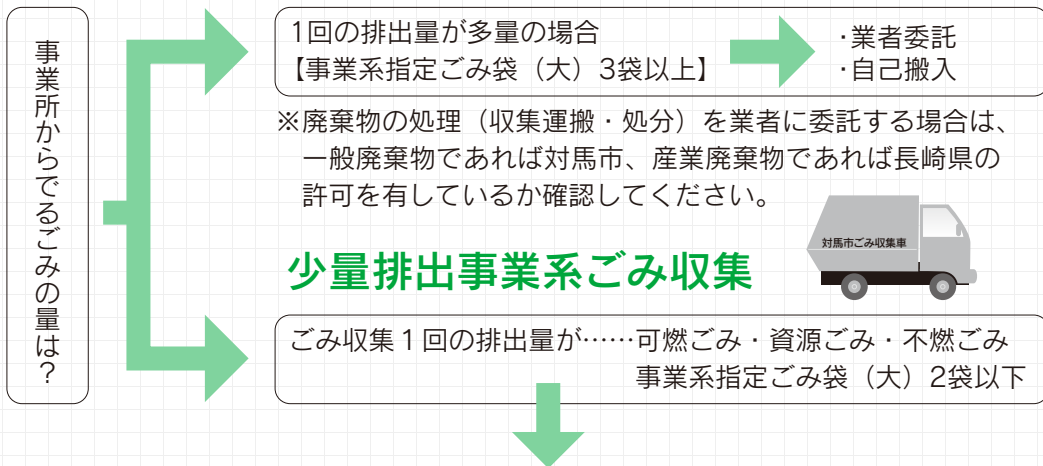
次のことに注意して行動してください。

- ① 不要不急の外出は控えましょう。
- ② 屋外での激しい運動はできるだけ減らしましょう。
- ③ 屋内に粒子を持ち込まないように、室内の換気は必要最低限とし、洗濯物はできるだけ室内に干すなど工夫しましょう。
- ④ 身体に異常を感じたら、屋内で十分に休みましょう。眼や喉に異常があつたら、きれいな水でうがいや洗眼をしましょう。



平成26年4月1日から事業系ごみの取扱いが変わります

○事業系ごみの取扱い



少量排出事業者は登録をしましょう

対馬市では、平成26年4月から排出するごみが少量の事業者については、事業系指定ごみ袋により、家庭ごみの収集時に2袋まで排出できる制度を実施致します。希望される事業者は「少量排出事業者の登録」を行ってください。

○登録受付開始日 平成26年3月5日（水）～

○事業所説明会を実施します

実施地区	日 時	場 所
上 対 馬	3月3日（月）10時30分～	上対馬総合センター
上 県	3月3日（月）13時00分～	上県地区公民館
峰	3月3日（月）15時30分～	峰地区公民館
豊 玉	3月4日（火）10時00分～	豊玉文化会館
美 津 島	3月4日（火）13時00分～	美津島文化会館
巖 原	3月4日（火）15時00分～	対馬市交流センター

問い合わせ 市民生活部 環境政策課 ☎0920(53)6111

農林振興課からのお知らせ

宮中献穀事業へのご協力ありがとうございました

昨年5月から市民の皆様にご協力いただきました「宮中献穀事業」は、1月24日開催の宮中献穀対馬市奉賛会総会をもちまして、無事完了いたしました。

奉賛金受領合計額 1,997,239円

奉賛金は、5月の「播種祭」、6月の「御田植祭」、8月の「青田祭」、10月の「抜穂祭」「新嘗祭献穀献納式」等諸行事の経費として使用させていただきました。

また、決算により発生した剰余金は、総会の承認を経て、赤米行事保存会（頭主：主藤公敏さん）に寄付させていただいております。

皆様のご理解とご協力に、心から感謝申し上げます。

問い合わせ 農林水産部 農林振興課 ☎0920(53)6111

日本脳炎の予防接種はお済みですか？

平成17年～平成22年にかけて、みなさんに日本脳炎予防接種の案内を控えていました。
そのために接種時期を逃してしまった方には、対馬市が接種料金を負担します。

○対象 平成7年4月2日～平成19年4月1日生まれの方

○接種回数 1期（3回）・2期（1回）

上記対象の方は20歳になるまで無料で日本脳炎の予防接種が受けられます。

母子手帳等で接種履歴を確認し、合計4回の接種がお済みでない方は残りの回数を接種しましょう。

特に18歳（平成7年4月2日～平成8年4月1日生まれ）になる方は、対象期限が近づいています。

接種していない方は、早めに予防接種を受けましょう！

○実施医療機関

実施場所	実施日	受付時間	電話番号
対馬いづはら病院	毎週火曜	13:30～15:30	0920(52)1910
豊玉診療所	月～金曜 ※要予約	13:00～16:00	0920(58)8080
上対馬病院	毎週火曜	13:30～14:00	0920(86)4331

未来の「お医者さん」に奨学金を貸与します

全国的にも医師不足が深刻な問題となっていますが、対馬市においても医療体制の維持・充実は差し迫った課題となっています。このような状況の解決策のひとつとして、**将来市内医療機関で医師として勤務を希望される方に対し、医学奨学資金を貸与します。**

○貸付対象 ①将来、医師として市内の医療機関に勤務を希望する方

②学校教育法（昭和22年法律第26号）に規定する大学において医学を専攻する方、
又は医師法（昭和23年法律第201号）第16条の2に規定する臨床研修を行う方

○貸付金額 8万円／月

○交付方法 3ヶ月分を4月・7月・10月・1月の4期に分けて、奨学生名義の口座に振込

○貸付期間 貸与の決定を受けた日の属する月から正規の修学期間の終了する日の属する月まで

○返還の免除 貸し付けを受けた期間の2倍に相当する期間、市内医療機関に勤務したとき

○返 還 ①退学、研修中止したとき

②大学卒業後、臨床研修終了後、正当な理由がなく1年以内に医師免許を取得しなかったとき

③大学卒業後、臨床研修終了後、市内医療機関に勤務しなかったとき

④市内医療機関において、医師の業務に従事した期間が奨学資金の貸与を

受けた期間の2倍に相当する期間に達しなかったとき

○連帯保証人 保証人 2人

○応募方法 次の書類を郵送または持参してください。

①医学奨学資金貸与申請書 ②奨学生推薦書 ③健康診断書

④戸籍謄本 ⑤連帯保証人となるべき者の保証書



問い合わせ 福祉保健部 健康増進課 ☎0920(58)1116

◎今回は、「草木染」に取り組む伊藤麻子隊員、有害鳥獣対策と利活用に取り組む谷川ももこ隊員の活動を紹介します。

■伊藤隊員は生物多様性保全担当として、山の資源を活用して里山を維持したいと考えています。

草木染では、山で集めた薪を燃料にして、山から採集した草木から染料を煮だし、薪を燃やした後に残った灰からは、色を定着させるための「媒染剤」が作れます。つまり、布以外の材料は、地元で調達できるのです。また、灰は鍋の焦げ落としに使い、灰汁（あく※）を作れば洗濯にも活用できます。伊藤隊員はまず自らの暮らしの一部として体験し、その有効性を確かめる中で、島にあり比較的容易で誰でも集めることができる植物資源を最大限利用する産業として、草木染に大いなる可能性を感じているそうです。



草木染の染液作り

草木染の色は時間とともに移ろっていくため、無変色の保証はできません。昔は「色は移ろうもの」であり、「恋も移ろうもの」であり、そこから「色つぼさ」を連想していたそうです。「色が薄くなったらまた染め直す、と楽しむ余裕がなんだか優雅で素敵です」と草木染の魅力語る伊藤隊員。今後も草木染と椿灰の製品化を目指して活動していきます。

伊藤隊員は活動拠点としている内山で草木染をしておりますので、興味のある方は、是非覗きにきてください。

※あく…灰を水に溶かしてできる上澄み液のこと。

■谷川隊員は有害鳥獣ビジネスコーディネーターとして着任後、有害鳥獣対策の現状把握と課題の洗い出し、対策から利活用までを見据えた新たな事業の組み立てを行ってきました。

対馬市がこれまで実施してきた防護・捕獲対策をより効果的にするために、谷川隊員は防護柵の位置、管理状況、捕獲地点、捕獲個体の情報をGIS(地理情報システム)で地図化し、目でわかりやすくすることにしました。これにより、対策の現状把握が容易となり、より強固な防護対策になることはもちろん、市民全体の対策意識向上を図ることができます。

谷川隊員は、学生時代にわな免許、昨年は銃の狩猟者免許を取得し、現在は猟銃の所持に向けて許可申請中です。休日の共同銃猟にも女性ハンターとして参加し、捕獲の現場に立ち会うことで、ハンターの必要性和狩猟の魅力について身をもって体験しています。

また、昨年12月21日に大村市で開催された環境省主催の「狩猟の魅力まるわかりフォーラム」にパネリストとして招かれ、狩猟に興味のある来場者約200名に、対馬と狩猟の魅力を存分にPRしました。



ハンターとしての活動風景

今後は、有害鳥獣として捕獲されたイノシシ・ツシマジカの解体処理施設（美津島町加志）の稼働に向けた「食肉解体衛生ガイドライン」の作成、イノシシ・シカ肉の活用促進に向けた普及啓発活動に取り組む予定です。食肉加工製品(生ハム・ソーセージ等)や、イノシシ・シカレザーを使用した新商品開発に地域の方々を巻き込みながら挑戦していきます。

問い合わせ 対馬市島おこし協働隊事務局（地域再生推進本部内） ☎0920(53)6111

わがまち再発見!!

シリーズ 文化財の紹介

対馬市教育委員会 文化財課
0920(54)2341

ロシア軍艦芋崎占拠事件

今から約150年前の幕末・文久元年(1861)の2月、ロシア軍艦ポサドニク号が美津島町尾崎浦に侵入し、約半年に渡り芋崎を占拠する事件が発生していたことをご存じでしょうか。

テレビで幕末を題材としたドラマを見ると、その舞台となるのは坂本龍馬などが活躍した京都や長崎などが中心です。

実はドラマで描かれることは少ないですが、幕末の外交交渉において「対馬」が大きな舞台となっていた事件があります。

文久元年の2月3日、函館から長崎に向かっていたロシア軍艦ポサドニク号が「船が破損したため、修理をしたい」と申し出て、浅茅湾の尾崎浦に停泊しました。対馬藩の役人は、ロシアとの軍事的衝突を回避するため「船の修理のための一時的な滞在は許可する」と回答しつつ、幕府に連絡し、緊密な連携を取る態勢

を整えます。

しかしながら、この許可を口実にポサドニク号側は乗組員を上陸させて木を伐採したり、上陸した芋崎に宿舎・石積みの波止場・井戸・家畜小屋を建設したりするなど、半恒久的な滞在環境を整え始めてしまいます。

さらに浅茅湾内をボートで乗り回り、測量まで始めます。また4月12日には大船越瀬戸の役人と衝突を起こし、対馬藩の武士を殺害するという事件まで起こしてしまいます。

こうしたロシアの行動の背景には、当時東アジアを巡り対立していたイギリスよりも、軍事上で優位に立ちたいという思惑があり、対馬はまさにその思惑を左右する重要な地点だったのです。

この当時は、幕末の「開国か攘夷か」という二つの考え方が対馬にまで波及している時期であり、当然対馬藩の内でも強硬意見と慎重意見が対立する事態に陥ります。

また、事態の收拾のために幕府から派遣された外国奉行

小栗上野介忠順でさえも、ロシア側へ退去を要求しながらも、藩主への謁見を許可するという、難しい外交交渉を強いられる姿が見取れます。

事件そのものは、侵入から約半年が経過した7月にロシアと対立するイギリス軍艦が浅茅湾に入り、ポサドニク号と交渉して退去させることで幕を閉じました。

「開国か攘夷か」と国論を二分し、かつロシア・イギリスという当代随一の大国に挟まれる形となった対馬藩の役人たちの苦悩を遠くに思いながら、まだまだ寒風が吹いてはいますが、芋崎まで足を伸ばしてみたいかがでしょうか。



芋崎灯台 写真提供:豊玉高校写真部

つしま図書館情報

つしま図書館 ☎0920(52)3900

3月の休館日

休館日

日	月	火	水	木	金	土
						1
2	3	4	5	6	7	8
9	10	11	12	13	14	15
16	17	18	19	20	21	22
23	24	25	26	27	28	29
30	31					

●図書館の本が眠っていませんか?

ご自宅に返却されていない本がありませんか? これからの時期、引越し等で対馬を離れる方は特にご注意ください。

●寄贈本をお願いしています!

購入したけど、もう読まなくなった本はありませんか? 譲ってくださる方は図書館までご連絡ください(状態の良い本、対馬の郷土資料など)。

今月のおすすめ新着本

一般書	『ノボさん 小説正岡子規と夏目漱石』 伊集院 静/著 明治20年、ペーすばーに夢中の青年、子規は、東大予備門で漱石と運命的な出逢いを果たす。生命をかけた文学への挑戦。夢の中を走り続けた2人の姿を描いた青春小説。	『「甘えさせ上手」なお母さんがやっていること』 PHPのびのび子育て/編 子どもの「困った行動」。それは「甘えたい」欲求なのかも? 上手に甘えさせることができれば、子どもはのびのびと育っていく。親も子どもも幸せになる方法を紹介。	『1分収納』 学研編集部/編 頑張らず、マネするだけ、できるところからでOK。「収納って苦手!」「片付けて面倒」という人のために、すき間時間にできる収納アイデア365を紹介している。
	児童書	『江戸のお店屋さん』 藤川 智子/著 江戸時代のお店、小間物屋、業種屋、地本問屋、唐物屋、湯屋、ぼてふり。さあ、タイムスリップして、お買い物へ出かけましょう!	『黒田官兵衛(日本の歴史戦国人物伝)』 加来 耕三/監修 軍師として数々の知略を発揮し、高松城攻めや中国大返しを成功させた黒田官兵衛の人生を、マンガでわかりやすく描く。

募集

平成27年度 長崎県教員採用選考試験 受験対策講習会

開催日時

- 〈前期〉
4月19日(土) 9時30分～16時35分
20日(日) 10時～16時
- 〈後期〉
6月14日(土) 9時30分～16時

内容

- 〈前期〉 講義・懇談
〈後期〉 演習・演習問題の解答と解説・質疑ほか

会場

受講資格

対馬市交流センター3階
平成27年度長崎県公立学校教員採用
選考試験受験希望者

受講料

無料 ※講義テキスト・演習問題等

締め切り

- 〈前期〉 4月10日(木)
〈後期〉 6月10日(火)

申込方法

官製ハガキに氏名・年齢・受験校種・勤務先・連絡先、前後期とも・前期

【問い合わせ】(申込先)

〒817-0322
対馬市美津島町雞知甲1030-7
対馬市退職校長会事務局
(担当 俵 二三昭)

のみ・後期のみ(前後期受講を原則とするが、やむを得ない場合いずれかの受講でも可)のいずれかを明記し、左記へ郵送ください。
※やむを得ない場合は、電話(FAX)による申し込みも可能です。

イベント

東日本大震災復興支援 チャリティーカラオケショー 《第4弾》

日時

3月9日(日)
10時30分開場/11時開演

会場

対馬市交流センター2階

出演

市内のカラオケ愛好グループ

内容

熱唱60曲、『建設の歌』合唱

入場料 無料
【問い合わせ】
厳原地区公民館
0920(52)0363

厳原税務署からのお知らせ

◎平成25年分の申告期限と納期限

区分	一般(振替納税利用者以外)	振替納税利用者
	納付期限	振替日
申告所得税及び復興特別所得税	平成26年 3月17日(月)	平成26年 4月22日(火)
消費税及び地方消費税	平成26年 3月31日(月)	平成26年 4月24日(木)
贈与税	平成26年 3月17日(月)	振替利用 できません

※午前中は大変混雑し、お待たせする場合があります。ご了承ください。

◎平成25年分 所得税・消費税確定申告会場(税務署以外の会場)

開催日	時間	相談会場
2/24(月)	9:00～16:00	上対馬総合センター
2/25(火)	9:00～16:00	上県地区公民館
2/26(水)	9:00～16:00	峰地区公民館
2/27(木)	9:00～16:00	豊玉文化会館
2/28(金)	9:00～15:00	美津島文化会館

12:00～13:00は昼休憩となります。

問い合わせ 厳原税務署 ☎0920(52)0645

第27回 対馬豆餡の里ロード・レース大会

- 日時 3月9日(日) ※小雨決行
- 受付 9:00～10:00
- 場所 豆餡小学校グラウンド
- コース 8キロ/4.4キロ(ウォーク兼用)
- 参加費 中学生以下 200円/一般 500円
※徴収は当日。スポーツ障害保険料を含む。
- 申込期日 3月6日(木)

申込・問い合わせ

対馬豆餡の里ロード・レース大会実行委員会事務局
FAX 0920(57)1145 E-mail:tsutsunosato@yahoo.co.jp

食べ物コーナーやお楽しみイベントも実施予定です!!

つしまんなかまつり開催

- 日時 3月2日(日) 11:30～
 - 場所 シャインドームみね・ファミリーパーク
- シャインドーム会場**
太鼓競演会・保育所演舞・ビンゴゲーム・各種ゲーム(参加者は当日募集します!!)・花火 他
- ファミリーパーク会場**
ゴーカート(無料開放)・乗馬体験 他

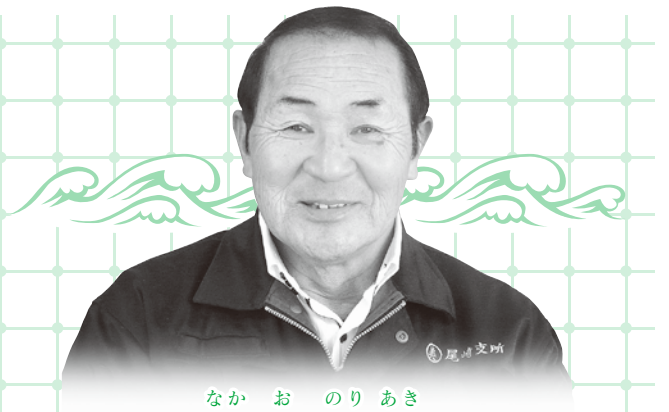
11:30～16:00
(結果発表16:30)

問い合わせ 峰地域活性化センター地域支援課
(つしまんなかまつり実行委員会事務局)
☎0920(83)0301

こうほう ショッキング

Vol.58

Kōhō shocking



なか お のり あき

中尾憲明さん

●プロフィール

65歳。美津島町尾崎出身、在住。中学3年から2年間、別府の親戚宅に居候しながら学生生活を送った後対馬へ戻り、対馬高校夜間部へ。卒業後広島で1年間のセールス業を経験した後、帰郷。幼いころから馴染みのあった漁業での生活を始める。地域の漁師とともに時代に合った漁業を見極め、マグロ養殖の導入にも参加。当時の漁協尾崎支所の副組合長として「ト口の華生産者協業体」発足にも関わった。現在、ニッスイグループ西南水産株式会社対馬事業所顧問。

○漁業に携わったきっかけは？

尾崎地区の家庭はほとんどが半農半漁。うちの実家もそうでしたから、小さい頃から父の姿を見て育ちました。畑仕事を手伝えと言われると嫌でしたが、海は好きでしたね。対馬に戻ってきた昭和44年頃、周りは漁師ばかり。自分も漁師として生活しようと思いましたが、イカやサバ、ブリなど魚によつて漁法も違いますから、徐々に習得していきました。

○漁業の状況も時代によつて移り変わりがあつたのでしょうか？

そうですね。当時は乾燥したための生産出荷が中心でしたが、昭和49年から漁協が鮮魚を取り扱うようになり、販売の形態も変わりました。氷を敷いて鮮魚を箱詰めにして市場に出すんですが、乾燥させるよりも生のほうが手間もかかりませんし、値段もよかったです。イカ20杯入りで5千円〜6千円ほどだったでしょうか。

○尾崎地区といえばマグロ養殖が思い浮かびますが？

尾崎地区の漁師は、以前から時代の流れをよく読みながら漁業に携わってきていると思います。漁船での漁のほか、その時

代にニーズの高まったヒラマサやタイの養殖をしていました。平成8年に、沖縄でマグロの養殖をしていた水産業者がヨコワ（マグロの幼魚）のたくさん獲れる対馬に注目し、稚魚を集めてほしいと交渉に來られたのが、この地区とマグロの関わりが始まりです。潮通しが良く水深が深い尾崎の入り江は台風でも大きな影響を受けず、マグロ養殖に適した立地なんです。

○「ト口の華」誕生のきっかけは？

はじめは、釣つて集めた稚魚をしばらくこちらで餌付けて慣れさせ、契約したマグロ養殖業者の養殖場へ運んでいました。そのうち、対馬でもマグロの養殖が可能ではないだろうかというところで、平成11年にスタートしました。マグロは3年で35kgほどに成長します。平成14年に初めて出荷をしたのですが、当時はそれぞれの養殖業者によつて餌の種類や配分が異なっていましたから、肉質も均一になりませんでした。そこで、それらを統一してどの業者のマグロでも同じ味を届けられるブランドを作ろう、ということになり、「ト口の華生産者協業体」が発

足。「ト口の華」の誕生となりました。

○対馬の漁業を見てきて、どのように感じていますか？

私が漁師になった頃から振り返れば、当時盛んだったイカ漁が厳しくなりましたね。集魚灯などの設備投資が毎年かかり、燃油などの経費もかかる。その割に価格が下がってしまい、漁師にとって魅力が薄くなつてしまいます。海の仕事が、もつと魅力があつて興味の持てる仕事にならなくてはいいですね。
○まだまだご活躍だと思えますが。

年齢を考えれば、いつまでも私のような年の者が出しやばつては、若い人たちが動きにくいんじゃないか、なんて思つてますが(笑)。尾崎地区でマグロと関わる人たち、地元の住民、切つても切れない関係の漁協、それぞれ繋ぎ役としてお手伝いできれば、と思つています。

毎回、登場してくださった方に次の方をご紹介いただくこのコーナー。次回は厳原町久田にお住まいの増田健一さんです。お楽しみに。

がんばっとーよ! 対馬応援隊

～福岡で活躍する対馬ゆかりの方々を紹介するコーナーです～



おおば ゆうき
大庭友紀さん(29歳)

福岡市出身、福岡市南区在住。
高校卒業後、デザインの専門学校に入学。卒業後はデザイン事務所に勤務。店舗看板・食品パッケージ等のデザインを作成する。
「つしまドンナガ」として活躍中!

●対馬との出会いは?

専門学校卒業後に入社したデザイン事務所で、偶然ですが、対馬のお土産物のデザインを担当させていただいたことがきっかけです。

その2ヵ月後には対馬を初訪問。そして、数年後には対馬の特産品をプロデュースする会社へ転職しました。そこでさらに、対馬の魅力にどっぷりハマってしまいました。

●つしまドンナガとして一言

つしまドンナガは、対馬を舞台にキラキラ輝く主演女優!
皆さまの物語を作るお手伝いができたら幸せです。デザインや商品企画を通して、対馬の想いを形にします!



スタッフが出会った
対馬と縁のあるヒト、
コト、モノを紹介する
コーナーです。

サンパレス食イベント



1月10日(金)福岡サンパレスホテル&ホールで、対馬産食材を使った「対馬フェア」を開催しました。対馬産食材が、坂本総料理長の腕により素敵なフランス料理に大変身。

参加した皆さまは、舌と目で対馬を満喫していました。

また、同ホテル10Fラピュタでは、2月28日(金)まで「対馬の恵み珠玉のフレンチランチ」を開催中です。

対馬市市制施行10周年 記念式典



- 日時 平成26年3月1日(土)
15:00~17:00(予定)
- 場所 シャインドームみね
- 内容 式辞・来賓祝辞・名誉市民証贈呈・
市民表彰・市長表彰授与



アトラクション

対馬市誕生の年に生まれた
全島の小学4年生が、対馬に
夢と元気を“とびき”ます。

※一般の方も、
2階ギャラリーから
ご覧になれます。

問い合わせ

総務部 総務課
☎0920(53)6111



対馬市市制施行10周年記念イベント

対馬

国境花火大会

対馬初お目見え!
直径480m、打止高さ500mの20号玉

3月1日(土)

20:00
から打上

出店は17:00から営業しています

会場：上対馬町鰐浦漁港

問い合わせ

☎0920(86)3111

上対馬地域活性化センター

☎0920(86)3111

地域支援課

市長の動き

(1月)

- 5日 対馬市消防出初式
- 6日 仕事始め式
- 7日 よりあい処つま新春イベント(福岡市)
- 9日 出前市長室(豊小学校)
- 10日 対馬市海岸漂着物対策推進協議会
- 12日 対馬市成人式
- 15日 フレーム切手「対馬海鮮絵図」贈呈式
- 16日 かたらんね市長室
- 17日 人権擁護委員委嘱状伝達式
- 18日 ながさき生物多様性フォーラム
- 19日 第2回対馬市社会福祉大会
- 21日 国道382号大地トンネル安全祈願祭
- 24日 宮中献穀対馬市奉賛会総会
- 26日 対馬食通祭エンディングイベント
- 27日 定例記者発表
- 29日 九州交響楽団楽器指導見学(対馬高校)
- 30日 市議会全員協議会
- 31日 市政施行10周年記念九州交響楽団コンサート

※太字は島外出張



一人で悩んでいませんか?

長崎県・対馬市・対馬市社会福祉協議会では、多重債務・失業・保育・介護など暮らしに関する悩みや、ストレスによるこころの悩み、または法律に関する相談会を開催しています。料金は全会場無料です。お気軽にご利用ください。

【多重債務者等に対する「暮らしとこころの相談会」】

問い合わせ 対馬保健所地域保健課 ☎0920(52)0166

日程	時間	会場
3月18日(火)	13:00~15:30	ハローワーク対馬

※相談は、弁護士・司法書士・臨床心理士など専門家が対応します。

【こころと暮らしの巡回相談】メール相談窓口 E-mail: soudanin@city-tsushima.jp

問い合わせ 福祉事務所福祉課 ☎0920(58)2294

日程	時間	会場
3月 5日(水)	10:00~12:00	上対馬総合センター
	13:00~15:00	上県地区公民館
12日(水)	10:00~12:00	峰地区公民館
	13:00~15:00	豊玉地区公民館
19日(水)	10:00~12:00	美津島地域活性化センター別館
4・11・18・25日(火)	9:00~17:00	ありあけ会館こころの相談所(厳原町久田) ※電話相談窓口 ☎0920(52)8162

【無料法律相談】

問い合わせ 対馬市社会福祉協議会 地域福祉班 ☎0920(58)1432

日程	時間	会場
3月 6日(木)	13:00~16:00	豊玉町福祉センター 担当: 法テラス対馬法律事務所
		対馬市総合福祉保健センター(美津島) 担当: 対馬ひまわり基金法律事務所
27日(木)		対馬市交流センター(厳原) 担当: 法テラス対馬法律事務所

※法律相談を希望される方は、必ず事前(前日の16:00まで)に予約をお願いします。

健康 24時間電話で健康をお届けします
テレホンサービス
 ☎0120(555)203

3月のテーマ

- 🌐 海外旅行と予防接種
- 🔥 心臓バイパス手術
- 💧 新入学に備えて
- 🌳 尋常性乾癬
- 👑 統合失調症は治る
- 🏥 尿路結石②最新の治療と予防

交通事故情報 (平成26年中) 1月31日現在

区分	南署管内	北署管内	市全体	
発生件数	本年	4	1	5
	昨年比	0	1	1
死者数	本年	1	0	1
	昨年比	1	0	1
負傷者数	本年	4	1	5
	昨年比	0	1	1

安全運転で、事故のない対馬を目指しましょう!!

対馬市CATV 3月 放送日 内容

3月 4日(火)	量の単位のしくみ 〈6年生〉
11日(火)	対州焼の巻(空間図形) 〈中学生〉

※このコーナーは、届出の際戸籍窓口で承諾のあった方のみ掲載しております。(敬称略)

姓	名(氏名)	年齢(年齢)	住所(住所)	氏名	年齢(年齢)
廻	阿比留兼義	80歳	椎根	熊本	82歳
位之端	山坂	70歳	阿連	江川	36歳
見世浦	上松	95歳	内院	梅野	63歳
仁位	齋藤	81歳	久田	阿比留幸枝	60歳
佐賀	橋本	82歳	大手橋	土田	78歳
佐賀	安木	81歳	田村	阿比留	80歳
佐賀	安藤	84歳	中村	大庭	70歳
吉田	阿比留幾馬	89歳	南室	原田	82歳
三根下	阿比留義教	81歳	南室	小田	102歳
三根上	上村	76歳	緒方	松島	51歳
久原	小島比奈子	92歳	箕形	河下	84歳
鹿見	扇	77歳	洲藻	神宮	59歳
西津屋	江島ツル子	59歳	大浜	山元	42歳
五根緒	中岡	88歳	樽ヶ浜	神宮	62歳
大浦	糸瀬	82歳	本町	一宮	84歳
大浦	大浦	84歳	日向	増本	94歳
(住所)	糸瀬	44歳	上の町第1	柚谷	91歳
(氏名)	クニ	90歳	上の町第1	木原	92歳
(年齢)				須磨子	

おくやみ (12月21日~1月20日受付分)

3月の特別診療案内

※特別診療のうち、長崎大学、国立病院長崎医療センター応援につきましては、空路欠航等により診療を中止する事がありますので、事前に確認くださいませようお願いします。



長崎県対馬いづはら病院

☎0920(52)1910

診療科目	診療日	受付時間
血液内科 (長崎医療センター)	17	8:30~15:00
☆神経内科 (森 正孝)	5・19	8:30~11:00
☆循環器科 (白川琢大)	5・12・19・26	8:30~15:00
脳神経外科 (長崎医療センター)	14	8:30~15:00
皮膚科 (長崎医療センター)	26	8:30~11:00
糖尿病外来 (福岡大学病院)	12	8:30~11:00
☆思春期外来 (長崎県精神医療センター)	15	8:30~11:00
泌尿器科 (長崎医療センター)	6・7・20	8:30~11:00
泌尿器科 (大村市民病院)	26	8:30~11:00
肝炎外来 (長崎医療センター)	24	8:30~15:00
☆発達障害外来 (中庭メンタルクリニック)	20	8:30~11:00

☆予約制となります。
※精神科新患の方は必ず予約が必要です。

長崎県上対馬病院

☎0920(86)4321

診療科目	診療日	受付時間
眼科	5・19	7:30~11:30
耳鼻科	4・18	8:00~11:30
皮膚科	27	8:00~11:30
泌尿器科	7 25	8:00~11:30 11:00~15:00
循環器科	28	8:00~11:30
脳外科	14	8:00~10:00
精神科	18	8:00~15:00
神経内科	4	8:00~11:30
産婦人科	6・13・20・27	8:00~11:30
外科	3・6・10・13・17・20・27	8:00~11:30

長崎県中対馬病院

☎0920(54)2024

診療科目	診療日	受付時間
耳鼻咽喉科 (福岡大学病院)	5・12・19・26 6・13・20・27	8:30~11:00 8:30~10:30
泌尿器科 (長崎大学病院)	5 6	※予約のみ 13:00~15:00 8:30~11:00
眼科 (九州大学病院)	5・12・19・26	8:30~11:00
皮膚科 (九州大学病院)	5・19 6・20	8:30~11:00 ※予約のみ 8:30~10:00
皮膚科 (長崎大学病院)	13・27 14・28	8:30~11:00 ※予約のみ 8:30~10:00
☆神経内科 (大村市民病院)	18	8:30~11:00 (紹介状制)
☆肝臓外来 (長崎大学病院)	28	13:00~15:00 (紹介状制)
☆女性専門外来 (聖フランシスコ病院)	10	13:00~15:00 (紹介状制)
☆腎臓外来 (聖フランシスコ病院)	14	8:30~11:00 (紹介状制)
補聴器外来	12	9:00~
内視鏡	予約で受け付けています	8:30~11:00

※1. ☆印の診療科は診療科(内科)よりの予約患者様のみの診療を行っております。
※2. 透析診療については、月曜日~土曜日までの午前中に診療しますので、お問い合わせください。

日曜・休日救急医療

在宅当番医



日程	診療所名	電話番号
3/2(日)	すとう内科医院(厳原)	52-0530
9(日)	三根診療所(三根)	83-0032
16(日)	佐賀診療所(佐賀)	82-0050
21(金)	吉田内科医院(厳原)	52-3322
23(日)	東島医院(厳原)	52-7783
30(日)	佐須奈診療所(佐須奈)	84-2007

診療時間は9:00~12:00です(※急患の方のみ)

午後8時まで
開いています

税務課 夜間窓口

2月の夜間窓口日程

場所	本庁税務課	各地域活性化センター
期間	24(月)~28(金)	27(木)・28(金)

窓口開設時間 17:30~20:00

※夜間窓口は、毎月末の1週間を予定しています。
(ただし、各地域活性化センターでは2日間を予定)

※2月28日は、市税・国保税9期の納期です。

【問い合わせ】市民生活部税務課 ☎0920(53)6111



財産調査の話

税金を滞納されると、国税徴収法・地方税法に基づき財産全てに対する調査権限が発生します。

この権限により調査する場合、勤務先や金融機関等は調査に答えなければなりません。

「払いたくても払えない…」
そんなときは、早めのご相談を。

2がっ生まれ

お誕生日おめでとう

よく食べる、ごはんが大好きな
あかり♡1才のお誕生日おめで
どう!!お姉ちゃんと仲良く元氣
に育ってね☆

はらだ あかり
原田愛華里ちゃん
2/26生まれ(1才)美津島町

お誕生日おめでとう♡
男の子みたいに活発な
ねねちゃん☆これからも楽しい
思い出たくさん作るうね♡

やまもと
山元ねねちゃん
2/3生まれ(1才)厳原町

今月お誕生日を迎える
子ども達を紹介します!!

お兄ちゃんと仲良く
大きく育ってね♡

はしもとみずき
橋本瑞生くん
2/9生まれ(1才)厳原町

音楽とダンスが大好きな
桜侑♪これからも一緒に
楽しもうね♡
ハハママより

ながた さゆき
長田桜侑ちゃん
2/26生まれ(2才)美津島町

ゆなちゃん1才のお誕生日おめでとう♡
大好きな1歳に1歳に達してもらって
元氣いっぱい笑顔いっぱいゆな...♡
これからは健康第一思いやりのある素敵な
女の子に育ってね♡♡♡

やまかわ ゆな
山川結愛ちゃん
2/14生まれ(1才)峰町

お誕生日おめでとう♡一緒に作ったケーキ
とっても美味しかったね♡これからも
元氣でやんちゃな美緒ちゃんできてね♡
たまにはお母さんの言うことを聞いて
お礼口さんになってね♡

たから みお
寶美緒ちゃん
2/19生まれ(5才)厳原町

1月に妹が生まれお兄ちゃんに
なったよ♡おいしいお米
たくさん食べて、元氣一杯の
佐藤っ子になるぞ~!!

かすがめりゆうき
春日亀隆毅くん
2/12生まれ(1才)上県町

たいせい、4さいのおたんじょうび
おめでとう♡いろいろなことに
チャレンジして、こころもからだも
おおきくなってね☆

つらたにたいせい
浦谷泰成くん
2/22生まれ(4才)厳原町

3才のお誕生日おめでとう♡
春からはいよいよ幼稚園♪
元氣に楽しくすごせますように♪
毎日笑顔をありがとう♡

やまさき ゆき
山崎結葵ちゃん
2/5生まれ(3才)厳原町

これからも、たくさん食べて
元氣に大きく育ってね♡
ハハママより

とう しょうし
藤 昊志くん
2/16生まれ(1才)厳原町

Happy Birthday★聖々
ただいま反前期ですが...弟のお世話もママの
お手伝いも頑張ってます♪いつもありがとう。
ハハもママもそんな聖々花が大好きです♡
これからも元氣に優しい子に育ってね♡

こじまねねか
小島寧々花ちゃん
2/8生まれ(4才)厳原町

※毎月たくさんのご応募をいただいています。下記問い合わせ先へお誕生日の前月27日までにご応募ください。(先着順ですが初めての方を優先します)

募集

地もんば食べてみらんね!! 「炊き込みご飯のはまぐり風」



- 材料(4人分)**
- 米.....260g
 - 干し椎茸.....2枚
 - 人参.....80g
 - ごぼう.....80g
 - 油揚げ.....30g
 - 鶏もも肉.....80g
 - 砂糖.....大さじ4
 - しょうゆ.....大さじ2
 - 塩.....小さじ1/3
 - 酢.....大さじ3
 - 酒.....大さじ1
 - 卵.....小4個
 - スキムミルク.....大さじ2
 - 水.....大さじ2
 - 油.....適量

- 作り方**
- ① 野菜、油揚げ、鶏肉は小さく刻んでおく。
 - ② 米を洗い、①とAを合わせて炊く。
 - ③ ②を8等分し、三角おにぎりを作る。
 - ④ Bをボールに入れてよく混ぜる。フライパンに油をひき、Bを流して薄焼き卵を8枚焼く。
 - ⑤ おにぎりを④で包み、焼いた鉄ぐしで焼き目を入れる。

はまぐりの貝殻は、対のもの以外はひとりとは合うことはありません。「一生添いとげる良き伴侶が見つかるように」と女の子の幸せを祈ってひな祭りにはまぐりを食べるようになったとされています。



- 1人分栄養価**
- エネルギー.....474kcal
 - たんぱく質.....16.3g
 - カルシウム.....100mg
 - 食塩.....2.2g

見て楽しい/食べておいしい!!

飾り巻きずし教室

を開催します

- 日時 平成26年2月23日(日) ●参加費 1人:105円
- ①10:00~12:00 (峰保健福祉センター)
- ②14:00~16:00 (対馬市交流センター)
- 対象 小学生以上の親子 ※各会場 先着10組

問い合わせ(申込先) 福祉保健部 健康増進課 ☎0920(58)1116

お誕生日おめでとう♡その他取材依頼等募集については、
お問い合わせ 【広報業務受託業者】合資会社 厳原印刷所 (広報担当のみ)
TEL 0927-0012 対馬市厳原町田町1-1-1 ☎0920(52)0005
Eメール izuin21-r@apricot.ocn.ne.jp

今月の表紙: 対馬が酔いしれた感動の3日間
市制施行10周年記念「九州交響楽団コンサート」

発行/対馬市
〒817-8510 長崎県対馬市厳原町分1441
☎0920(53)6111 FAX0920(53)6112
E-mail tsushima@city-tsushima.jp
http://www.city-tsushima.nagasaki.jp

〈広報つしま2月号に要した費用〉¥1,438,260 〈本年度累計〉¥15,516,780