

心報 つしま

1
 no.131
 January 2015

★底 **チカラ** で活力づくり ★市民 **チカラ** でまちづくり ★広がる **チカラ** で未来づくり



特集

シリーズ

前へ

~go ahead~

©Mayo Murata

対馬の未来は私たちが ~対馬市成人式~

つしまトピックス.....⑧
 Pick up!.....⑨
 各課からのお知らせ.....⑩

こほうショッキング.....⑳
 お誕生日おめでとう.....㉘



新年のごあいさつ



対馬市長

財部 能成



新年明けましておめでとう
ございます。

御家族皆様が元気な姿で一
同に会し、お喜びのこととお
察し申し上げます。

旧年中も市民の皆様にお安
心感を与えるには至らず大変ご
心配をおかけしました。

特に、全国的に自治体の
「消滅」という言葉が飛び交
い、私達自治体にとって衝撃
的な発表でありました。皆様
も驚かれたはずで。

日本創成会議は政策的な打
開策がないまま推移した場合
との前提条件で、2040年
に消滅可能性自治体は全国で
半数以上と発表しました。

若い女性が都市部へと流れ、
そこへ都市部での子育て環境
の悪化に起因する少子化問題
が重なり、地方のみならず都
心部でも消滅可能性を指摘さ
れました。

発表では、次世代を産む若
い女性が減少するのが直接的
要因との見通しでした。

この職を市民から託され、
過疎化から脱するために様々
な事に着手してまいりました。
「若年女性」という視点から
の解析はしてませんが、特に
若者達の新たな就労環境構築
に取り組んできました。

そういう中、昨年の秋以降
は「地方創生」という言葉が
頻繁に使われました。

来島された国の職員は、「対
馬が、自然も歴史も文化も産
物もこれほどの潜在能力を有
している島とは認識してな
かった」「今後の対馬づくり
に協力したい」省庁レベルで
応援する態勢をつくるため、
勉強会を開くと約束されました。
ところで、私は一貫して、
地域資源に着目し、他地域
問いかけてきました。

と差別化できる資源もあるは
ずです。

そのような中、昨年出会っ
た哲学者の中沢新一氏とは、
「日本の原型が対馬に残って
いる」との考えで意気投合し
ました。

氏の説は「海民」が東南ア
ジアから北上し、中国、朝鮮
半島、日本へと移動した。し
かし、稲作文化がもたらされ、
海民文化が変貌した。一定区
域での耕作により、移動範囲
が縮小し、海民本来の思考を
萎縮させた。耕作地に乏し
かったために、対馬は海民文
化を継承できた。

魏志倭人伝のくだりから、
倭の海民は好んで水中に潜水
魚貝を捕らえることあり、その
海民文化を受け継いでいる対
馬だから、数多くの原始的
神々や風習が至る所に残って
いる。「東アジアにおいて海

民文化の生き残りは対馬」が
一致点でした。

また休暇をもらい、「シル
クロード」にいきました。中
国は広すぎて、また多様すぎ
て国内的には問題があります。
その最たる地域が「新疆ウ
イグル自治区」であり、その
東隣の甘肅省敦煌に入り、
仏像が築造された莫高窟等
を見学しました。

そして新疆ウイグル自治
区に入り、気づいたのは資源
でした。炎を吹き出す採掘井戸
や地下の石油だまりを圧縮す
るポンプ。風車が何百基も設
置された風力発電。

天は過酷な自然だけではな
く、石油などの地下資源を
降りに注いでいました。

資源を活用するには、「人
材」と「資本」が必要です。
ここに集めて活用すれば、世
界中が豊かになる。しかし、
世情不安では誰も資本を投下
しない。

私達は悩まされ続けている
島ゆえのハンデの象徴は、
「石油価格」です。長期的に
は日本は油の消費は減少して
いくが、かたや新興国は産業
を興すため油が必要です。地
球規模では需要が減ることは
なく、石油価格は高騰し続け

るだろうと見通されています。
就任以来「自然エネルギー
で自立できる島づくり」を目
指してきました。昨夏に電気
事業者より不安定な電力の購
入を一時的に保留すると発表
表があり、自立できる島のた
めの自然エネルギー活用はど
うあるべきかと再度考えま
した。

自然エネルギーの電気が生
み出すものに「水素」があ
ります。

今、自動車業界は水素と酸
素を化学反応させて電気をつ
くる「燃料電池」搭載のクル
マづくりで没頭しています。

対馬周辺海域は風況がよい。
これも資源。島でつくり出す
「水素」は価格変動はなく産
油国の事情に左右されません。

水素は自動車に限らず、船
にも、火力発電所の燃料にも
使えるそうです。

対馬の自然エネルギーの賦
存量は膨大です。しかし、対馬
も「人材」と「資本」が不足し
ています。この対馬を守り抜
くためには、長期的な視野の
施策展開をにらんだ資本投資
を促す計画や気概が必要です。
また、島の内外で対馬に愛
着を持つて愛を叫ぶ若者が増
えていることに市民の皆様も
お気づきだと思います。

『対馬チカラ』は3つのチカラがあります。「足下に泉あり」の言葉どおり対馬の資源『底デカラ』に着目しましょう。そして『市民デカラ』によるまちづくりを行います。そして不足する部分を島外の知恵や資本にも助

けてもらいましょう、まさに3つめの『広がるチカラ』です。2020年という世界の注目が集中する東京五輪の年までの5年間で地方の生き残り戦略をかけて走らねばならない時期です。

私は昨年同様走り続けます

新年のごあいさつ



対馬市議会議長

堀江 政武

新年あけましておめでとう
ございます。

市民の皆様におかれましては、希望に満ちた平成27年の新春をご家族おそろいでお迎えのことと心からお慶び申し上げます。年頭にあたり市議会を代表して、謹んで新年のごあいさつを申し上げます。

市民の皆様には、日ごろから市政及び議会活動に対して深いご理解と温かいご支援を賜り心より厚くお礼申し上げます。

私たち、対馬市議会も、年

に4回の定例会及び臨時会を開催し、提案された議案について、慎重に審査を進め、市長部局と一体になって、対馬市の活性化のための議論を重ね活動を続けているところでございます。又、3つの常任委員会についても各地域の実情を細かく理解すべく、自ら足を運んで所管事務調査を精力的に実施しているところであります。

さて、昨年は、消費増税に端を発しました衆議院の解散、ソチオリンピック、広く海外

が、市民の皆様も対馬を俯瞰した視点で行動して頂けましたようお願いし、共に輝かしい1年だったと年末を迎えられよう、またあの年の自分の歩みが10年後の今を作ったと振り返られるように共に頑張つてまいりましょう。



に目を向けますとロシアへのクリミア編入やイスラム国の樹立宣言等昨年1年間だけでも多くの出来事が生じております。

又、対馬市の現状を顧みますと、昨年は市制施行10周年ということで様々な記念行事が行われ、今年の5月には、新対馬病院（仮称）の開院が予定されており、一つの区切りとして、対馬市が新たな一歩を踏み出したものと考えております。しかしながら、基幹産業である水産業は、総体

的な水揚げ量の減少と魚価の低迷、燃油等の高止まりにより壊滅的な打撃を受けており、一次産業についてはなかなか新たな方向性が見いだせないのが現状です。有効求人倍率は一昨年末より、0.7から0.8と比較的高い数値を示しておりますが、長年の雇用環境の悪化により過疎化の進行をくい止める所まで至っていない状況であります。一方、観光業に目を向けますと、韓国を中心とした外国人による観光客数は20万人を越え、島内においても大きな活性化のエンジンになるのではと期待を寄せているところですが、国境離島であるが故の課題も多く、昨年の小笠原諸島周辺海域における赤珊瑚の密漁、又、この対馬に於いても再び発生した市指定文化財である仏像の盗難等、いずれも人口減少による国境監視の限界が一因であるとも感じられています。

このような現状を踏まえ、対馬市議会におきましても、2つの特別委員会を設置し、特に国境離島活性化対策特別委員会につきましては昨年の2月、又、11月には県下離島三市二町の議長・委員長で国會議員並びに省庁への要望活動を実施いたしました。今後につきましても更なる活動の活発化を期待しているところであります。併せて、国県道路等整備促進特別委員会につきましても、昨年5月には県知事要望を実施し、島の活性化の基盤である、国県道路・離島航路の整備に向け積極的に取り組みを行っているところであります。

私も対馬市議会といたしましては、より豊かな住みよい故郷づくりを目指して、今後さらなる創意工夫を重ね、市民皆様方のご期待にこたえるよう決意を新たにしておりますので、どうか本年も相変わらぬご支援とご協力を賜りますよう、心からお願ひ申し上げます。

終わりに皆様のご健勝とご繁栄を心よりお祈りいたしまして、年頭のごあいさついたします。



対馬の未来は私たちが ~対馬市成人式~

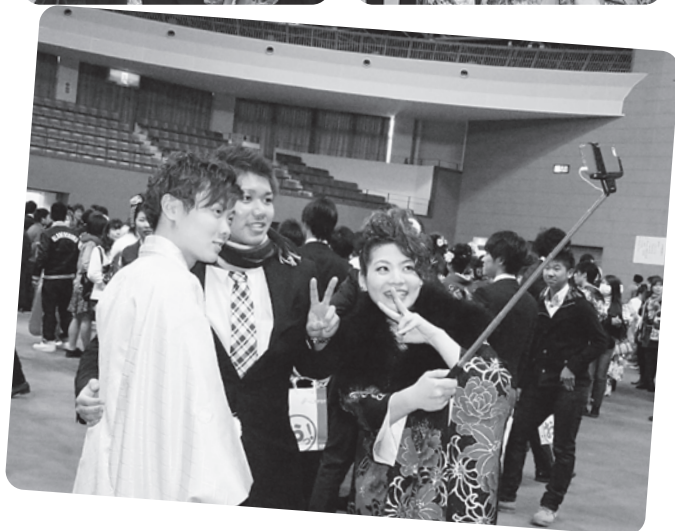
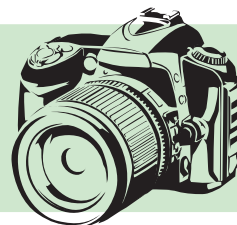


1月3日、シャインドームみねで対馬市成人式が開催されました。今年
は、初めて正月三が日に行われ、新成人352名のうち295名が出席して
大人への第一歩を踏み出しました。

式では、上県町出身の前野智輝さんが誓いの言葉を述べ、6町の代表が
成年証書を市長から受け取りました。

今回の **前へ ~go ahead~** はこれからの対馬を担う新成人にスポットを当
てました。

2015 成人式 アルバム



の思い

おっ つしま
!な島です。対馬

- ①上県町
- ②長崎県東彼杵郡川棚町
- ③会社員
- ④対馬に帰って来てがんばる!!
- ⑤人があたたかい!!
- ⑥元気に生きていきます!!



小宮 大輝さん



- ①上県町
- ②長崎県西彼杵郡長与町
- ③学生
- ④看護師・保健師になり、病気で苦しむ人を減らしたい
- ⑤おちつく
- ⑥将来帰ってきて就職する!



堀出 拓哉さん

- ①美津島町 ②福岡市
- ③接客業
- ④漁師になることです
- ⑤空気がきれい・人がやさしい・自然がいっぱい
- ⑥対馬を大事にする



増田 康大さん

- ①厳原町 ②佐賀県神埼市
- ③学生 ④特別支援教員
- ⑤山と海、人格の良さ
- ⑥地元で職に就く



永野 寛武さん

- ①上県町 ②厳原町
- ③公務員 ④人の役に立つ
- ⑤海 ⑥仕事頑張ります

- ①豊玉町 ②愛知県春日井市
- ③公務員
- ④安心・安全な町を作ります
- ⑤自然たくさん、人がいい所
- ⑥愛知でもPRしていきます



中庭 拓洋さん

- ①厳原町 ②大分県別府市
- ③学生 ④学芸員
- ⑤さしみ・海の幸
- ⑥自然を守っていきたい



阿比留 香春さん



神宮 航世さん

- ①厳原町 ②福岡市 ③芸能関係
- ④自分の夢である音楽関係の職で有名になれば!と思います
- ⑤自然がたくさんで、魚が美味しい所です!福岡に出て実感しました
- ⑥芸能職なのでPRもできていければと思います

- ①上対馬町 ②対馬市
- ③介護
- ④介護士の見習いなので学ぶことがたくさんあり、学んでいく中で目標はたくさん出てくると思います。その目標に向かって努力していきたいと思います
- ⑤地域の人たちの交流の多いところ
- ⑥近所の人たちのあたたかいつながりがありとても居心地がよく大好きです
- ⑦対馬のために何かできる事があれば積極的に参加し、自分なりに対馬に貢献していきたい



末岡 佑太さん



中庭 郁弥さん

- ①豊玉町 ②福岡市
- ③公務員
- ④皆様の安全を守ります
- ⑤海♡
- ⑥福岡で対馬をアピールします



阿比留 大地さん

- ①上県町 ②北九州市
- ③学生 ④教師
- ⑤アットホームなところ
- ⑥元気出していく



重田 尚子さん

- ①厳原町 ②福岡市
- ③学生
- ④養護教諭になることです!
- ⑤自然いっぱいな所!動物を大切にする所!
- ⑥いつか地元に戻って教員になりたい!



三原 咲椿さん

- ①上対馬町 ②福岡県春日市
- ③学生
- ④立派な保育士、幼稚園教諭になること
- ⑤自然豊かで人が温かいところ
- ⑥対馬で働きたいです

- ①厳原町 ②横浜市
- ③学生
- ④健康的で素敵な女性になること
- ⑤あたたかい人となりとのどかな自然、美味しいごはん
- ⑥対馬のすてきな情報を発信したいです



瀬戸口 舞さん

- ①上対馬町 ②大分県別府市
- ③学生
- ④人の役にたきたい♡
- ⑤人のあたたかさ
- ⑥日本の誇りとなるような島づくりを力を合わせてがんばりたい



古里 将輝さん



早田 佳織さん

- ①峰町 ②北九州市 ③学生
- ④およめさん ⑤山・川・海
- ⑥カラオケ

- ①厳原町 ②福岡市
- ③会社員
- ④明るく幸せな家庭を築くこと
- ⑤空気がおいしいところ
- ⑥対馬の良い所を他県の皆さんに知ってもらえるようにアピールし、対馬の活性化に協力していきたい



松尾 駿平さん



武末 光顕さん

- ①上対馬町
- ②愛知県常滑市 ③学生
- ④就職先で自分が身につけた技をいかして常に向上心を持ち続けたい
- ⑤自然が豊かで、自分の生まれた所なので全てが好き!!
- ⑥対馬人として恥じない人間となり誇りを持って生きていくこと

- ①厳原町
- ②佐賀県武雄市
- ③学生
- ④看護師になる
- ⑤友情が熱い
- ⑥看護師になって帰ってきます



井上 智仁さん



舎利倉 泰司さん

- ①厳原町 ②福岡市 ③学生
- ④消防士
- ⑤自然豊かで時間がゆっくり流れるところ
- ⑥消防士として対馬で活躍したい



鳥山 聖華さん

- ①上県町 ②長崎市
- ③接客業
- ④お金持ちになること
- ⑤空気がきれい
- ⑥人がやさしい
- ⑦子どもをふやす?

ハタチ

- ①出身地 ②現住所 ③職業 ④将来の目標
⑤対馬のことが好き!
⑥ふるさと対馬のために、どんなことをしていきたいですか?

- ①豊玉町 ②福岡県新宮町
③学生
④スポーツインストラクターとして頑張ります!将来は対馬で活かせる場所があればいいと思います
⑤星がきれいなところ☆
⑥対馬のことをもっと島外の人にアピールします!



原田 遥奈さん



森田 李奈さん

- ①豊玉町 ②福岡市
③学生
④立派な窓口のお姉さん
⑤自然のきれいさ
人の温かさ
⑥対馬の良さをいろんな人に伝えたい!!



国分 香奈さん

- ①厳原町
②福岡県太宰府市
③学生 ④看護師
⑤魚がおいしい
⑥看護師になって対馬の医療に貢献したい



赤木 里穂さん

- ①豊玉町 ②長崎市
③学生
④すてきな管理栄養士
⑤自然いっぱい人が優しい
⑥自然を残したい

- ①上対馬町 ②横浜市
③学生
④父親を超えること
⑤自然が豊かで、海の幸・山の幸がたくさんあり、島外からの人を暖かく迎え入れてくれる島
⑥関東の人にも対馬の事を少しでも知ってもらい日本人も訪れるような島に行きたい



柳田 徳哉さん

- ①美津島町 ②福岡市
③学生
④大学をちゃんと卒業して親孝行する
⑤自然が豊かで対馬という名前が好き
⑥とりあえず、福岡で対馬の話をして少しでも多くの人に知ってもらう



新南 沙也加さん



川上 涼太郎さん

- ①豊玉町 ②東京都 ③学生
④教員 ⑤緑豊か、自然
⑥いろいろな人に、魅力を伝えたい

- ①厳原町 ②神戸市
③警察犬見習訓練士
④訓練士になって対馬に帰ってくる
⑤海が好き!全部好き!!
⑥若い者が対馬に帰ってくることを願う!



桐谷 夏海さん



朝妻 香菜さん

- ①厳原町 ②福岡市
③パティシエ
④自分の店を出せたら出す
⑤海がキレイな所、星がキレイ!おちつく
⑥対馬に帰ってきて美味しいケーキを作る!



川上 綾香さん

- ①美津島町
②茨城県つくば市
③学生
④教師になって帰ってきた!
⑤自然がいっぱいあるのが良い!関東に行く実感しますあと魚がおいしい!!
⑥帰って来てはたらく!



中島 拓基さん

- ②韓国釜山市
③釜慶大学生
④韓国語が使える島のためになる仕事に就く
⑤自然
⑥韓国との交流を深めるため一生懸命に勉強したい



園田 実咲さん

- ①美津島町 ②福岡市
③学生
④幼稚園の先生として日々頑張る
⑤自然
とんちゃんが美味しい
⑥将来帰って来たい



八坂 望美さん

- ①峰町 ②福岡市
③医療事務 ④およめさん
⑤自然豊かなところ
⑥対馬のいいところをPRしていきたいです



権藤 怜さん

- ①美津島町 ②対馬市
③漁協 ④大人になる
⑤海がきれい
⑥税をしっかりとおさめる



西上 尚志さん

- ①厳原町 ②福岡市
③学生
④カッコいい男になる
⑤人のあたたかさ、自然ゆたかでゆっくりできる
⑥大学で対馬が活性化するような勉強をしていきたい



竹下 瑞紀さん

- ①厳原町
②鹿児島県南さつま市
③学生 ④看護師になること
⑤自然がたくさん
⑥対馬がいいところっていうことをいろんな人に話す



前野 智輝さん

- ①上県町 ②横浜市
③学生 ④教員
⑤海の香りが好き
⑥地域活性化のために、頑張りたい



小茂田 梨紗さん

- ①上対馬町
②福岡県太宰府市
③学生
④旅行業に就く
⑤自然豊かなところ
⑥良い所を発信していく



阿比留 将吾さん

- ①美津島町 ②仙台市 ③学生
④ロジカルに物事を考えられる人間になりたい
⑤道行く人が声を掛けてくれるところ
⑥東北の友人を対馬に呼んで、みんなに対馬のすばらしさを伝えたい



平山 雄一さん

- ①峰町 ②沖縄県宜野湾市
③学生
④立派な大人になりたい
⑤自然がいっぱいなところ
⑥投票をしっかりとりたい



串崎 安奈さん

- ①峰町 ②福岡市 ③学生
④お嫁さんになる!
⑤自然豊かなところ
⑥対馬の良いところをアピールする



糸瀬 綾美さん

- ①上対馬町 ②上対馬町
③会社員 ④お嫁さん
⑤人が優しい、自然豊か
⑥子どもをたくさん産む!!



万が一の時の為に

12月12日、厳原町の対馬振興局でエボラ出血熱の患者発生における訓練が行われました。対馬保健所の職員が、防護服の着脱訓練や患者が発生した想定模擬訓練を行い、迅速かつ適切な対応と患者を安全に搬送、二次感染防止対策の徹底を図りました。



その先にいるかも…ツシマヤマネコ

12月13日、美津島町のあそびパーク入り口付近の国道382号線沿いで「ツシマヤマネコ交通安全キャンペーン」が行われました。大船越中学校の生徒とつばきちゃんがヤマネコの交通事故防止の為に安全運転を呼びかけました。



一緒に遊びます

12月24日、佐須響心会(杉村智津代表)が海岸に流れ着いた発砲スチロール製のフロートや古新聞等を材料にして子ども達に大人気のキャラクターを製作し、佐須へき地保育所にクリスマスプレゼントとして贈りました。



テケ・テケ・テケ・テケ・テケ・テケ…

12月27日、対馬市交流センターでベンチャーズ愛好バンドによる「第3回対馬ベンチャーズチャリティコンサート」が行われました。集まった募金は、一昨年台風30号により甚大な被害を受けたフィリピンの支援の為に、同国大使館を通じ寄付されます。



国境で輝く女性をいざ見に行かん！

12月2日、対馬市交流センターで「平成26年度長崎県生活研究グループ連絡会県大会in国境の島 対馬」が開催されました。県内各地から女性団体が集まり、特色ある対馬の農林業と女性の力を生かした取り組みが発表されました。



長崎のしまに学ぶ

12月6日、対馬市交流センターで長崎県立大学による「島体験教育プログラム報告会in対馬」が行われました。学生達が市内でアンケート調査や、実際に市民とふれあいながら聞き取り調査を行い、対馬の魅力や経済状況などを発表しました。



みんなで築こう人権の世紀

12月7日、豊玉町の対馬市公会堂で「第10回人権を考える対馬マンス研修会」が行われました。西部中学校の海神太鼓の演奏や豊玉小学校の人権学習発表・中学生による人権作文の発表などが行われ、あらためて人権を考える時間となりました。

Pickup!① チーム一丸の襷リレー



12月7日、上対馬町の比田勝港をスタート、厳原町の合同庁舎前をゴールとする「第54回対馬縦断駅伝大会」が開催されました。大会には8チームが参加して行われ、各チームの精鋭達が13区間90.1kmの対州路を走り抜けました。

結果は以下の通りです。 (敬称略)

【町体協】 優勝:上対馬町 2位:豊玉町 3位:美津島町

【団 体】 優勝:陸上自衛隊 2位:航空自衛隊

【女 子】 優勝:美津島町(大会タイ記録) 2位:上県町 3位:上対馬町

【躍進賞】 男子:航空自衛隊 女子:上県町 (前年度の記録を最も短縮したチーム)

【区間賞】

区 間	所 属	氏 名	記 録
1区 比田勝～佐須奈 10.4km	陸自	松田 憲二	35分18秒
2区 佐須奈～佐護 8.2km	空自	福元 広行	29分39秒
3区 佐護～檜滝 10.1km	陸自	保楊枝 寛和	35分22秒
4区 檜滝～三根 12.0km	空自	児玉 博貴	39分15秒
5区 三根～白嶽 2.5km	美津島町	奥村 渚	9分03秒
6区 白嶽～吉田 2.1km	美津島町	永留 萌恵	6分49秒
7区 吉田～田 2.7km	上県町	小宮 萌々香	10分21秒
8区 田～長田 2.5km	美津島町	宮本 江里菜	8分55秒
9区 長田～仁位 2.5km	美津島町	日高 璃子	8分15秒 <small>大会タイ記録</small>
10区 仁位～浦底 6.0km	空自	小川 賢治	21分43秒
11区 浦底～玉調 10.6km	陸自	池田 彌三郎	36分48秒
12区 玉調～雞知 8.7km	陸自	齋藤 峻	31分40秒
13区 雞知～厳原 11.8km	豊玉町	吉村 貴志	41分09秒

みんなで助け合っていこう

Pickup!②

12月21日、対馬市役所駐車場で対馬市消防団厳原第二分団が運営する「厳原中央西」が地域住民と一緒に「城下町たすけあい事業」を開催しました。地域における住民同士のつながりをより強いものにする事を目的として、消防本部隊員によるAEDの正しい使い方や地域住民持ち寄りの野菜等を使い、炊き出し訓練を行いました。



平成25年度 決算の概要をお知らせします

昨年12月の市議会定例会で平成25年度の決算が承認されました。

みなさんが納めた税金や国・県からの補助金などが、どのくらい入って、どのように使われたのか一般会計を中心にお知らせします。

平成25年度の一般会計の歳入は353億8,348万円、歳出は346億4,694万円となっています。歳入・歳出差し引きは7億3,654万円で平成26年度へ繰り越した事業の財源となる3億3,231万円を除いた10億4,264万円が実質の黒字額となります。

歳入、歳出額を前年度と比較すると、それぞれ29億789万円(9.0%)、28億4,047万円(8.9%)の減となりました。

平成25年度 一般会計

歳入合計

353億8,348万円

歳出合計

346億4,694万円

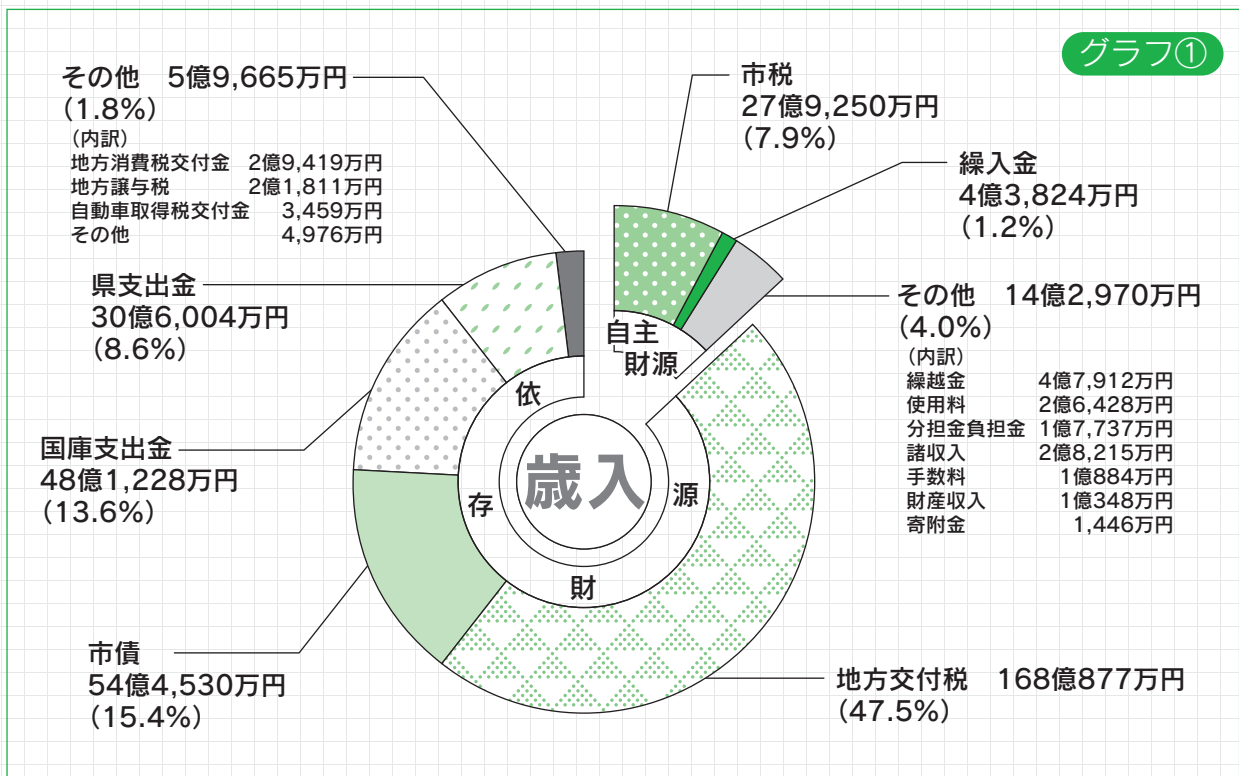
※各数値は四捨五入により、計とは一致しない場合があります。

歳入

一般会計の歳入(グラフ①)は、市税や使用料などのように市が自主的に収入することができる財源(自主財源)と、地方交付税や国・県支出金など国や県により定められた額を交付される財源(依存財源)に分けられます。自主財源が多いほど市の自主性と安定性が確保されます。

対馬市の自主財源は46億6,045万円(13.1%)で、なかでも収入の柱であるべき市税は27億9,250万円(7.9%)にとどまっております、市民一人あたりで見ると8万円となっています。

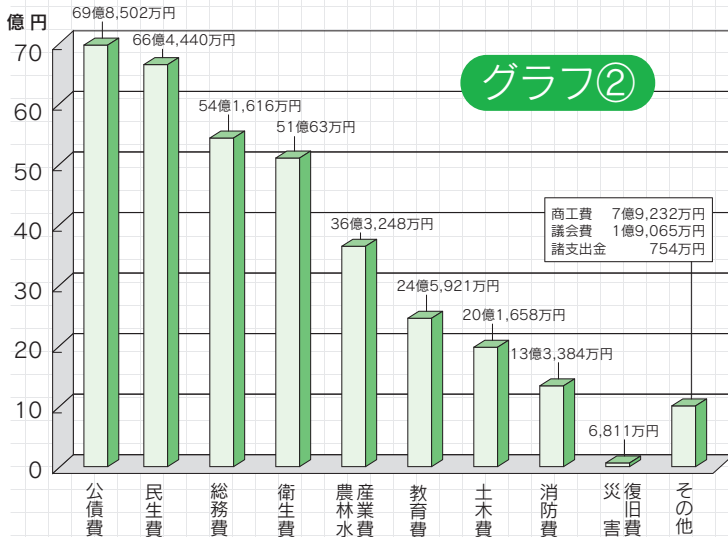
依存財源では、地方交付税が168億877万円(47.5%)で最も大きなものです。次いで市債(借金)54億4,530万円(15.4%)、国庫支出金48億1,227万円(13.6%)、県支出金30億6,004万円(8.6%)の順となっています。



歳出（目的別）

使われたお金を目的別（グラフ②）に分類すると、建設事業等を行うときに借り入れた市債の償還金である公債費がトップで69億8,502万円（20.2%）となっております。これは、10億円の繰上償還を行ったことが大きな要因です。次いで民生費66億4,400万円（19.2%）、総務費54億1,616万円（15.6%）、衛生費51億63万円（14.7%）の順となっています。

目的別の主な事業は（表①）のとおりです。



平成25年度 主な事業

（表①）

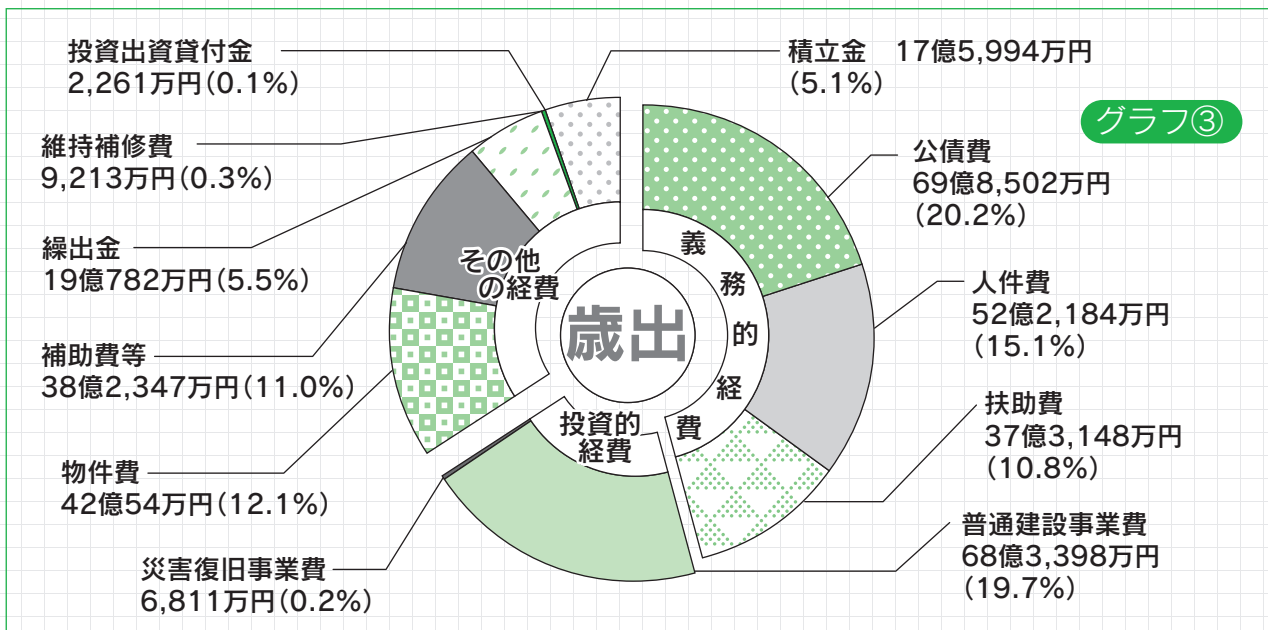
公債費 ：市債元金（64億3,181万円（うち繰上償還分10億円））、市債利子（5億5,185万円）
民生費 ：生活保護費支給事業（15億104万円）、保育所運営事業（6億795万円）、へき地保育所運営事業（2億6,988万円）、自立支援給付事業（6億6,181万円）、児童扶養手当支給事業（1億9,940万円）、社会福祉協議会補助（1億2,817万円）
総務費 ：事業用低炭素機器等導入事業補助（1,312万円）、バス路線補助（1億2,122万円）、地域ケーブルテレビネットワーク整備事業（2億5,319万円）、域学連携地域活力創出モデル実証事業（2,006万円）
衛生費 ：新病院建設負担金（6億2,500万円）、海岸漂着物地域対策推進事業（4億5,204万円）、中部汚泥再生処理センター整備事業（7億4,143万円）
農林水産業費 ：漁港整備事業（15億6,246万円）、離島漁業再生支援交付金（3億90万円）、林道整備事業（1億2,331万円）、鳥獣被害総合対策事業（9,572万円）、輸送コスト助成事業（1億5,307万円）、漁業用燃油高騰対策事業補助（1億966万円）
教育費 ：へき地児童生徒援助事業（1,181万円）、幼稚園事業（1億3,143万円）、シャインドームみね改修事業（8,837万円）
土木費 ：道路改良事業（7億4,317万円）、都市再生整備計画事業（4億10万円）
消防費 ：高規格救急車購入事業（3,260万円）、消防分遣所建設事業（1億1,133万円）
災害復旧費 ：林業施設災害（1,960万円）、文教施設災害（1,676万円）
商工費 ：観光リニューアル事業（3,932万円）、観光案内板・誘導板整備事業（2,155万円）、しま共通地域通貨事業（1億9,970万円）
諸支出金 ：旅客定期航路事業特別会計繰出金（754万円）

歳出（性質別）

次に使われたお金を性質別（グラフ③）に分類して見てみます。歳出の中には、法律などで決まっています、市の判断で自由に増やしたり減らしたりできないお金（義務的経費）があります。生活保護費などの福祉関係経費や、職員の給料、借金返済のための公債費などがこれにあたります。対馬市ではこの義務的経費が159億3,834万円です。全体の46.0%を占めています。この比率が大きいほど財政健全化を図る場合の大きな障害となります。

建設工事など将来に残るものに支出される投資的経費は69億209万円です。全体の19.9%を占めています。

光熱水費・旅費・通信運搬費などの物件費は42億54万円（12.1%）、各種団体への補助金などの補助費等は38億2,347万円（11.0%）となっています。



基金

基金(表②)とは貯金のごとで、市には、財政事情の変動や災害などにより財源不足が生じたときに不足額を補うための財政調整基金、市債(借入金)の償還の財源に充てるための減債基金、公共施設整備の財源に充てるための振興基金、その他、特定の目的のために使う各種基金があります。

基金全体での25年度末残高は、前年度末より約16億円増えて、140億6,653万円となっています。

市債

公共施設や道路を整備するための借入金を市債(表③)といいます。25年度は54億4,530万円を借り入れましたが、そのうち合併特例措置として借り入れることができる合併特例債は23億2,190万円でした。合併特例債を活用した事業は(表④)のとおりです。

市債の25年度末残高は、前年度末より約10億円減少し、460億3,311万円となっています。

特別会計・企業会計の決算

特別会計・企業会計とは、特定の事業を行う場合、その事業だけに特定の収入を充てるため一般会計と区別している会計です。特別会計・企業会計の決算の状況は(表⑤)のとおりです。

特別会計決算状況

会計名	歳入	歳出	歳入歳出差し引き
診療所特別会計	3億8,440万円	3億8,330万円	110万円
国民健康保険特別会計	58億8,760万円	57億3,373万円	1億5,387万円
介護保険地域支援特別会計	1億5,772万円	1億3,050万円	2,722万円
介護保険特別会計	35億4,001万円	34億5,431万円	8,570万円
特別養護老人ホーム特別会計	2億7,528万円	2億6,943万円	585万円
簡易水道事業特別会計	11億966万円	10億8,909万円	2,058万円
集落排水処理施設特別会計	3,083万円	2,223万円	860万円
旅客定期航路事業特別会計	3,560万円	3,550万円	10万円
後期高齢者医療特別会計	3億4,238万円	3億4,110万円	128万円
合計	117億6,348万円	114億5,918万円	3億430万円

※資本的収入に対して支出で不足する1億665万円は、当年度分損益勘定留保資金などから補てんしました。

企業会計(水道事業)決算状況

区分	金額
収益的収入	2億8,211万円
収益的支出	2億6,292万円
資本的収入	1億4,352万円
資本的支出	2億5,017万円

問い合わせ

総務部 財政課

☎0920(53)6111

基金の状況(一般会計)

(表②)

名称	平成24年度末現在高	平成25年度末現在高	増減額
◎財政調整基金	13億1,610万円	15億650万円	1億9,040万円
◎減債基金	27億6,358万円	25億2,548万円	△2億3,810万円
◎振興基金	15億6,000万円	20億6,055万円	5億55万円
◎まちづくり基金	10億円	10億円	0円
◎合併振興基金	26億100万円	33億9,710万円	7億9,610万円
◎土地開発基金	8億1,756万円	8億1,766万円	10万円
◎その他の基金(17基金)	24億2,419万円	27億5,924万円	3億3,505万円
合計	124億8,243万円	140億6,653万円	15億8,410万円
1人あたりの基金(積立金)の残高	37万円	42万円	5万円

市債の状況(一般会計)

(表③)

名称	平成24年度末現在高	平成25年度末現在高	増減額
市債年度末現在高(一般会計)	470億1,961万円	460億3,311万円	△9億8,651万円
1人あたりの市債(借金)の残高	141万8千円	138万8千円	△3万円

合併特例債活用事業

(表④)

事業名	合併特例債額
合併振興基金積立事業	7億5,560万円
漁港等整備事業	3億960万円
まちづくり交付金事業	1億4,490万円
自然災害防止事業	2,590万円
県営道路事業負担金	5,210万円
県営都市計画街路事業負担金	1,570万円
県営急傾斜地崩壊対策事業負担金	2,370万円
県営海岸自然災害事業負担基金	1,130万円
県営港湾事業負担金	3,210万円
県営漁港事業負担金	2,090万円
太陽光発電施設設置事業	1,570万円
橋梁長寿命化事業	1,420万円
対馬観光リニューアル事業	740万円
汚泥再生処理センター整備事業	4億850万円
市道整備事業	2億7,460万円
市道大型車両離合円滑化対策事業	310万円
漁協施設等整備事業	230万円
比田勝港湾関連施設整備事業	6,560万円
磯場回復対策事業	460万円
消防分遣所建設事業	1億560万円
漁場整備事業	1,200万円
認定こども園建設事業	150万円
消防救急デジタル無線整備事業	520万円
耐震性貯水槽設置事業	980万円
合計	23億2,190万円

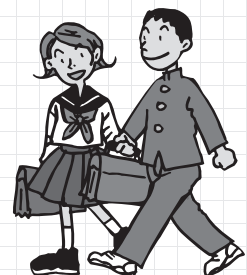
対馬市地域審議会委員を募集します

- 審議会名称 対馬市地域審議会
- 審議会概要 地域住民の声を行政施策に反映させ、きめ細かな行政サービスを実現するとともに、市民協働の推進による地域コミュニティの醸成及び地域間連携の強化を図るため、上対馬地域・中対馬地域・下対馬地域ごとに設置するものです。
- 募集人数 各審議会 2名
 - ①上対馬地域審議会（上対馬町・上県町の一部）
 - ②中対馬地域審議会（峰町・豊玉町・上県町の一部・美津島町の一部）
 - ③下対馬地域審議会（厳原町・美津島町の一部）
- 任期 選任の日から平成29年3月31日
- 応募資格 ①各審議会の地域内に住所を有する20歳以上の方
②平日昼間の審議会（年2回程度）に出席可能な方
③まちづくりや地域づくりに関心を持ち、広い視野に立って意見や提案をいただける方
- 応募方法 〈持参の場合〉政策企画課又は各振興部 地域振興課
〈郵送・FAX・Eメールの場合〉
〒817-8510 対馬市厳原町国分1441 政策企画課 宛
FAX：0920(53)6112 E-mail：seisakukikaku@city.nagasaki-tsushima.lg.jp
- 応募期限 **平成27年1月29日（木）必着**
- 選考方法 「公募委員応募申込書」による審査及び選考
※申込書は市ホームページからの取得及び市役所・各振興部・各行政サービスセンターに設置しています。
- 委員の職務 下記の事項について市長の諮問に応じて審議し、答申します。
 - ・地域の活力向上のための施策に関する事項
 - ・市民協働推進のための施策に関する事項
 - ・市の各種行政施策及び行政情報に関する事項
 - ・その他市長が必要と認める事項
 また、審議会が必要と認める事項について審議し、市長に意見を述べることができます。
- 報酬等 対馬市特別職の職員で非常勤のものの報酬及び費用弁償に関する条例により支給します。

問い合わせ 総合政策部 政策企画課 ☎0920(53)6111

第14回対馬少年の主張大会を開催します

- 目的 中学生が日頃、生活の中で感じていること、考えていること、また社会に対する希望や未来への提言、夢などを少年の主張として発表し、同世代の少年の意識を高めるとともに、少年に対する地域社会・育成者の理解を深めることを目的とする。
- 主催 対馬市青少年健全育成連絡協議会・対馬市教育委員会
- 場所 対馬市公会堂（豊玉町仁位）
- 日時 **平成27年2月15日（日）13:00～16:00**



問い合わせ 教育委員会 生涯学習課 ☎0920(88)2004

租税特別措置の適用について

離島税制改正に伴う適用対象地区指定を受けたことにより、個人又は法人が、平成26年6月1日から平成27年3月31日までに取得等をした減価償却資産を対象に、国税（所得税又は法人税）の割増償却（特別措置）が受けられ、それに伴い、下記のとおり県税及び市税の優遇措置を受けることができます。

国税の割増償却

問い合わせ：厳原税務署 ☎0920(52)0645

※対象の是非など申告以外の問い合わせは、市役所政策企画課までご連絡ください。

- 対象業種：製造業・旅館業・情報サービス業等・農林水産物等販売業
- 要件：対馬市において業種・資本金規模に応じ、下記の取得価格以上の機械・装置、建物・附属設備及び構築物の減価償却資産を取得等により対象事業の用に供した場合
- 業種・資本金別取得価格の下限值

対象業種	資本金等	個人又は資本金5,000万円以下	資本金5,000万円超～1億円以下	資本金1億円超
製造業	500万円以上		1,000万円以上 (新增設による取得等に限り)	2,000万円以上 (新增設による取得等に限り)
旅館業			500万円以上 (新增設による取得等に限り)	
情報サービス業等 農林水産物等販売業				

- 割増償却の償却限度額：機械・装置（普通償却限度額の32%）
建物・附属設備、構築物（普通償却限度額の48%）
- 割増償却期間：5年間
- その他：市役所が発行する証明書が必要になりますので、申告前に市役所政策企画課で確認申請の手続きを行ってください。

県税の優遇措置（事業税・不動産取得税の課税免除）

問い合わせ：対馬振興局 税務課 ☎0920(52)6780

- 対象業種：製造業・旅館業・情報サービス業等
- 要件：対馬市において所得税又は法人税の青色申告の承認を受けた者が、業種・資本金規模に応じて下記の取得価格以上の特別償却設備を新增設により取得等をした場合
- 業種・資本金別取得価格の下限值

対象業種	資本金等	個人又は資本金5,000万円以下	資本金5,000万円超～1億円以下	資本金1億円超
製造業	500万円以上		1,000万円以上	2,000万円以上
旅館業			500万円以上	
情報サービス業等				

- 免除期間：事業税については3年間

市税の優遇措置（固定資産税の課税免除）

問い合わせ：市役所 税務課 ☎0920(53)6111

- 対象業種：製造業・旅館業・情報サービス業等
- 要件：対馬市において所得税又は法人税の青色申告の承認を受けた者が、業種・資本金規模に応じて下記の取得価格以上の特別償却設備を新增設により取得等をした場合
- 業種・資本金別取得価格の下限值

対象業種	資本金等	個人又は資本金5,000万円以下	資本金5,000万円超～1億円以下	資本金1億円超
製造業	500万円以上		1,000万円以上	2,000万円以上
旅館業			500万円以上	
情報サービス業等				

- 免除期間：3年間

租税特別措置を受けるための確認申請手続き

問い合わせ：市役所 政策企画課 ☎0920(53)6111

租税特別措置（割増償却）を適用するためには、申告時に対馬市が定める「離島振興を促進するための対馬市における産業の振興に関する計画」に適合する設備投資であることの証明書を税務署に提出する必要がありますので、事前に市役所政策企画課に確認申請書を提出してください。また、割増償却及び各種優遇措置は、市から証明書が発行された後に行ってください。

【確認申請書様式】

産業振興機械等の取得等に係る確認申請書

(□個人：租税特別措置法施行規則第 5 条の 1 2 第 5 項該当)
(□法人：租税特別措置法施行規則第 2 0 条の 1 6 第 5 項該当)
※該当区分にチェックして下さい

平成 年 月 日

対馬市長 財部能成 様

住所又は所在地
法人名
氏名又は代表者

下記のとおり取得等を行った設備が、離島振興を促進するための対馬市における産業の振興に関する計画に適合するものである旨確認願いたく申請いたします。

記

申請者	住所又は所在地	
	法人名 氏名又は代表者	
	業種	
	資本金又は 出資金の額	円※資本金が確認できる資料を添付
導入した生産振興 機械等	※設備等が複数ある場合には別表添付可	
産業振興機械等の 導入した場所	対馬市	
取得価格	円 ※取得価格が確認できる領収書写し等を添付 ※施設等が複数ある場合には総額を記載し、内訳は別表添付	
導入経緯・目的		
雇用の状況	従業員 名 (平成 年 月 日現在) (うち今回の設備投資に伴い創出された雇用 名)	

上記の記載内容を確認し、

- 貴殿の事業が、「離島振興を促進するための対馬市における産業の振興に関する計画」に記載された業種に属するもの
- 貴殿の産業振興機械等の取得等が、対馬市の産業の振興に寄与するものであり、「離島振興を促進するための対馬市における産業の振興に関する計画」に適合したものであることを確認した。

平成 年 月 日
対馬市長 財部能成 印

※確認申請書様式は、市役所・各振興部・各行政サービスセンターに設置しているほか、対馬市ホームページにも掲載しています。

問い合わせ 総合政策部 政策企画課 ☎0920(53)6111

対馬市人事異動

12月31日付 退職

氏名	旧配属
御手洗 美澄	上対馬振興部 住民生活課 参事

「対馬どぶろく特区」が認定されました

11月28日、市内全域が構造改革特別区域の「対馬どぶろく特区」として認定を受けました。

この特区認定により、農家民泊事業者等が自ら生産した米を使い、酒を製造する免許を申請する場合には、酒類製造免許の最低製造数量基準（年6キロリットル）が免除されます。

○酒類製造免許取得が可能な者

農家民宿や農園レストランなど「酒類を自己の営業場において飲用に供する業」を営んでいる農業者

○特区における酒類製造免許取得について

特区による酒類の製造を行う場合には、税務署から製造免許を取得する必要があります。

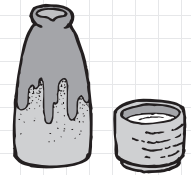
酒類製造免許を取得せずに製造する行為は、販売や無償提供に限らず自家消費なども含め、いかなる理由においても違法です。

○製造できる酒類

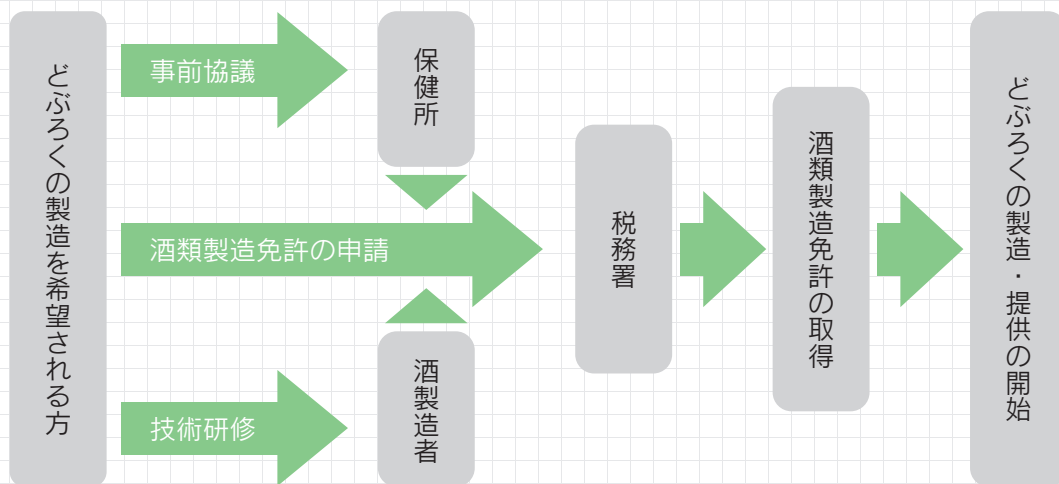
自ら生産した米を原料とする「その他の醸造酒」（濁酒）

○免許を取得するための要件

- ・人的要件…申請者に犯罪歴等がないこと
- ・場所的要件…製造場が、酒場・旅館・料理店と同一の場所でないこと
- ・経営基礎要件…申請者の経営状況、製造量、原料確保が安定していること
- ・製造技術・設備要件…製造に必要な技術があり、製造場の設備が十分であること（製造研修の受講や保健所の酒類製造の営業許可が必要となる）



○酒類製造までの流れ



問い合わせ

（一般社団法人）対馬観光物産協会 ☎0920(52)1566
対馬市巖原町国分1441 対馬市役所1階

防波堤は危険です

防波堤や消波ブロックは港を守る為の施設であり、それ以外の利用は想定されていません。また、転落防止柵や照明灯がないため、事故が発生した場合は重大な結果につながる可能性があります。

昨年、市管理漁港において、釣り人の滑落事故が発生しておりますので、防波堤や消波ブロックは危険な場所である事をご承知いただき、むやみな立ち入りはご遠慮ください。



問い合わせ

農林水産部 基盤整備課 ☎0920(53)6111

湯多里ランドつしま『スイミングフィットネス講座』受講生募集 ～温水プールで健康増進～

「健康であること」が語源のフィットネス。生き生きと生活することを目指すうえで「健康の維持・増進を目的とした運動」は欠かせないものですね。対馬市では、市民の皆様の健康づくりのサポートに、湯多里ランドつしまの温水プールを活用した健康教室を開催しています。第3～4期の受講生を募集しています。ご家族やご友人をお誘いいただき、ぜひご参加ください。

○開催日時 平成27年2月～平成27年3月まで

1ヶ月単位（週2回、全8回）20名定員で募集しています。

基本は木曜日13:00～14:00、日曜日11:00～12:00です。

第3期（2月）	5日	8日	12日	15日	19日	22日	26日	28日
第4期（3月）	5日	8日	12日	15日	19日	22日	26日	29日

（2月28日土曜日は、19:00～20:00となります）

○内 容 水中ウォーキング・水中フィットネス など

○場 所 湯多里ランドつしま（美津島町雞知）

○対 象 10月1日現在で湯多里ランドつしま会員でない市内在住40歳以上の男女

○講 師 湯多里ランドつしま所属スイミングインストラクター

○参 加 料 無 料（水着・スイミングキャップ等は参加者で準備）

○申 込 先 保健部 健康増進課にお電話ください。

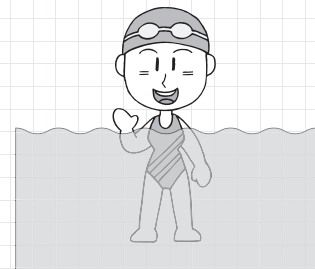
名前・住所・連絡先等確認させていただきます。

○申込締切 **開催前月23日まで受付します**

○そ の 他 ・送迎バスはございませんので、ご留意ください。

・データ作成のために身体計測等にご協力いただきますが、個人が特定されるようなことはありません。

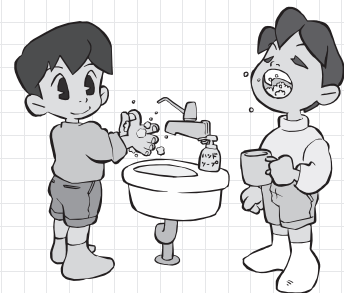
・持病をお持ちの方、現在通院をされている方は、事前に主治医の方に本講座を受講されることをご相談のうえ、了解をお取りください。



感染症に気をつけましょう！

インフルエンザや感染性胃腸炎が
流行する季節になりました。

手洗い・うがいの徹底、マスクの
着用など予防を心がけましょう!!



問い合わせ 保健部 健康増進課 ☎0920(58)1116

軽自動車税の課税率が変わります

平成26年度の地方税の改正により軽自動車税の税率が上げられ、次のとおり変更になります（軽自動車税の課税の基準日は、毎年4月1日に車の所有者に課税され、3月31日までに廃車すると課税されません）。

①原付バイク等（平成27年度の課税から適用）

原付バイク等の税率は、次のように引き上げられます。

車種	原付			ミニカー	農耕作業用	小型特殊 その他	軽自動車 二輪	小型二輪 自動二輪
	50cc以下	90cc以下	125cc以下					
現行税率	1,000円	1,200円	1,600円	2,500円	1,600円	4,700円	2,400円	4,000円
新税率	2,000円	2,000円	2,400円	3,700円	2,400円	5,900円	3,600円	6,000円

②三輪・四輪の軽自動車（平成28年度の課税から適用）

三輪および四輪以上の軽自動車は、平成27年4月1日以後に新規登録する車両について、平成28年度から新税率が適用されます。

ただし、平成27年3月31日までに登録された車両については、現行税率に据え置かれます。

車種	軽自動車三輪	乗用		貨物	
		自家用	営業用	自家用	営業用
現行税率 (平成27年3月31日までの登録車)	3,100円	7,200円	5,500円	4,000円	3,000円
新税率 (平成27年4月1日以降の新規登録車)	3,900円	10,800円	6,900円	5,000円	3,800円
経年重課 (新規登録後13年経過)	4,600円	12,900円	8,200円	6,000円	4,500円

※経年重課（重加算）は、自動車検査証に記載されている初年度検査年月から13年経過した軽自動車で、その翌年の4月1日に車を所有している人に対して、新税率に約20%が新たに加算されます。

具体例（軽四輪 乗用 自家用車の場合）

○平成11年9月に新車を購入した（初年度検査年月 平成11年9月）

年税額	7,200円	12,900円（重課が適用）															
年度	~H26	H27	H28	H29	H30	H31	H32	H33	H34	H35	H36	H37	H38	H39	H40	H41	H42

* 初年度検査年月が平成14年以前の車は、平成28年度から重課が適用されます。

○平成24年9月に新車を購入した（初年度検査年月 平成24年9月）

年税額	7,200円													12,900円（重課が適用）			
年度	~H26	H27	H28	H29	H30	H31	H32	H33	H34	H35	H36	H37	H38	H39	H40	H41	H42

○平成27年3月に新車を購入した（初年度検査年月 平成27年3月）

年税額	—	7,200円													12,900円		
年度	~H26	H27	H28	H29	H30	H31	H32	H33	H34	H35	H36	H37	H38	H39	H40	H41	H42

○平成27年5月に新車を購入した（初年度検査年月 平成27年5月）

年税額	—	10,800円													12,900円		
年度	~H26	H27	H28	H29	H30	H31	H32	H33	H34	H35	H36	H37	H38	H39	H40	H41	H42

問い合わせ 市民生活部 税務課 ☎0920(53)6111

児童手当の申請は忘れなく

児童手当とは、中学校修了前までのお子さんを養育されている方に支給される手当です。この手当は申請をしないと受給できませんので、申請がお済みでない方は、市役所の児童手当担当窓口で申請してください（公務員の方は勤務先で申請してください）。

現在受給中の方も、毎年6月に「児童手当現況届」の提出が必要です。この届出がないと6月以降の児童手当が受給できなくなりますのでご注意ください。

○支給対象 中学校卒業まで（15歳の誕生日後の最初の3月31日まで）の児童を養育している方

○支給額 ・児童の年齢……………児童手当の額（一人当たり月額）

・3歳未満……………一律15,000円

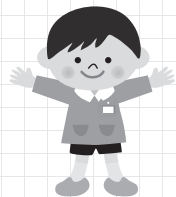
・3歳以上小学校修了前……………10,000円（第3子以降は15,000円）

・中学生……………一律10,000円

※児童を養育している方の所得が所得制限限度額以上の場合は特例給付として月額一律5,000円を支給します。

※「第3子以降」とは高校卒業まで（18歳の誕生日後の最初の3月31日まで）の養育している児童のうち、3番目以降をいいます。

○支給時期 原則として、毎年6月・10月・2月にそれぞれの前月分までの手当を支給します。



ひとり親家庭などを対象とした「児童扶養手当」の申請を随時受け付けています

○支給対象 次のいずれかに該当する児童を監護し、かつ、生計を同じくする母または父及び児童と同居して監護し、かつ、その生計を維持する養育者

(1) 離別や死別などにより父または母と生計を同じくしていない

(2) 父または母に重度の障がいがある

※所得制限あり

○支給期間 子どもが18歳に達する日以後の最初の3月31日まで

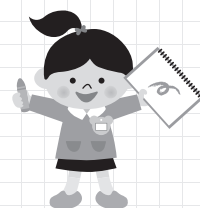
（重度の障がいがある子どもは20歳未満）

○支給額 子ども1人の場合は月額9,680円～41,020円

（前年所得により異なります）

子ども2人の場合は5,000円加算。3人目からは1人につき3,000円加算

○支給時期 手当は年3回4月・8月・12月に支給されます。



ご存じですか？特別児童扶養手当制度

心身に障がいのある児童の福祉の増進を目的とした制度です。

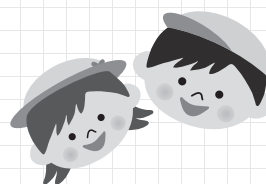
手当を受給できるのは心身に中程度以上の障がいを有する20歳未満の児童を監護する父もしくは母、または父母に代わって児童を養育している方です。

※ただし、障がいを事由に公的年金を受給できる児童、児童福祉施設に入所している児童は対象になりません。また、所得が一定以上ある場合は支給されません。

○支給額 1級……………月額 49,900円

2級……………月額 33,230円

手当は年3回4月・8月・11月に支給されます。



申請・問い合わせ

福祉事務所	こども未来課	☎0920(58)1119	美津島行政サービスセンター	☎0920(54)2271
南福祉保健センター		☎0920(53)6111	峰行政サービスセンター	☎0920(83)0304
北福祉保健センター		☎0920(84)2313	上対馬振興部 住民生活課	☎0920(86)3112



要チェック! 消費者トラブルに巻き込まれる前に

対馬市消費生活相談所だより

～消費者トラブルに関する事例やアドバイスをご紹介します～

対馬振興局別館 3階
☎0920(52)8322

若者を対象にしたマルチ商法! 子どもは大丈夫? 困っていませんか?

【相談事例】 半年前、学校の先輩から「いいアルバイトがある。会員になって、友達を勧誘し、商品を売れば報酬が入る。必ず儲かるから、一緒に頑張ろう」と誘われたため、ネットワークビジネスの会員になった。健康食品を購入し、友人に商品を勧めたが売れずに残っている。辞めたいが、先輩からの勧誘であり、辞めることができない。

【消費者アドバイス】 ネットワークビジネスとは、マルチ商法(連鎖販売取引)のことです。

マルチ商法は、契約書面を受け取った日から20日間はクーリング・オフすることができます。また購入した商品をさらに販売する再販売型の場合には、契約書面を受け取った日か、商品の引渡日のいずれか遅い日から20日間の間はクーリング・オフをすることができます。

クーリング・オフの期間が過ぎていても、入会して1年以内で、受け取ってから90日以内の未使用の商品は、代金の最大1割の違約金を支払うことで中途解約をすることができます。

マルチ商法などで友人を強引に勧誘した結果、本当に大切な友人も失ってしまうかもしれません。うますぎる話や、仕組みの良く分からないもうけ話には注意しましょう。また特定商取引法では、さまざまな行為規制を定めており、違反した場合は一般の勧誘者でも刑事罰を受ける対象にしています。「必ず儲かる」「確実に〇万円は稼げる」と告げることは、利益が確実だと誤解させる「不実の告知」に当たり、法律で禁止されています。



年金コーナー



「ねんきんネット」をご利用ください!

日本年金機構が提供する「ねんきんネット」では、年金に関する便利なサービスをインターネットからご利用いただけます。

ご利用にはユーザIDの取得が必要です。詳しくは日本年金機構のホームページをご覧ください。

「ねんきんネット」のイメージ



日本年金機構

ねんきんネット

主な提供サービス

年金記録の確認・検索

※年金記録の照会サービスは、以下の窓口でもご利用いただけます。

年金事務所 一部の市区町村/郵便局

各種届書の作成・印刷

年金見込額の試算

各種通知書の確認

年金事務所窓口

※一部、年金事務所にご来所いただく必要のあるサービスがあります。

サポート体制

(コールセンター)

以下のサービスをご利用いただけます。

- ・年金加入記録の確認
- ・ライフプランに合わせた年金額の試算
- ・電子版「ねんきん定期便」の確認
- ・パソコンによる各種届書の作成・印刷
- ・スマートフォンでの年金記録確認

詳しくは「ねんきんネット」で検索

http://www.nenkin.go.jp/n_net/

《長崎北年金事務所の出張年金相談》

- 日時 2月25日(水) 14:00～17:00 場所 峰地区公民館
- 日時 2月26日(木) 9:00～17:00 場所 上対馬総合センター

★年金相談は予約制です。

★予約受付期限 **2月20日(金)**まで(期限厳守)

予約先 ☎095(861)1387

【問い合わせ】 ☞ 日本年金機構長崎北年金事務所 ☎095(861)1582

わがまち再発見!!

対馬市教育委員会 文化財課
☎0920(54)2341

対馬各地の地名 (大字編)

【上県町鹿見】

『津島記事』では、由来については不明としながらも、仁田・三根に挟まれた深い山に鹿が群を為している姿を現した「鹿満(ししみちる)」が転じて「ししみ」となったのではないかと推察しています。

この地名は南北朝時代の1340年の年号がある古文書も残されており、古い地名であることが分かります。

【上県町久原】

『津島記事』によると「樟原」が訛って呼ばれるようになったのではないかと伝えられています。「樟」とは楠(クスノキ)のことで、昔、樟で船を2艘建造し、

伊奈と久原に置いたところ、夜に自然に動き出し止まる

ことがなかったため、樟を霊樹とし、切り株として残っていた根を祀ったという説話があり、そこから由来して「樟原」と呼ばれるようになり、転じて「久原」となつたとされています。

【上県町女連】

『津島記事』によると、この場所が伊奈郷と三根郷の境にあることから、小伊奈浦(あるいは伊奈津浦)と称していたものが転じて「おなつら(うなつら)」と呼ぶようになったと伝えられています。

なお、この女連の北側には、江戸時代に廃村となつたとされる「佐奈豊」という地名があり、地域では「さなで(さなとよ・さなとい)」と呼ばれています。

【峰町三根】

郷名の由来でも紹介しましたが、三根という地名は平安時代の書物『和名抄』にも記録されている古い地名です。

直接の由来は「峰」という町名の由来にもつながっている志多賀地区にある霊山・三峰山からきており、現在の三根地区は小峰郡と呼ばれていたとされています。そこから転じて三根と呼ばれるようになったと考えられています。



朝鮮王姫の墓と伝わる五輪塔(女連・佐奈豊村跡)

つしま図書館情報

つしま図書館 ☎0920(52)3900

●蔵書点検のお知らせ

2月5日(木)から2月19日(木)まで休館します。
20日(金)から平常通りです。
ご迷惑をおかけしますが、ご理解とご協力をお願いします。

2月の休館日

日	月	火	水	木	金	土
1	2	3	4	5	6	7
8	9	10	11	12	13	14
15	16	17	18	19	20	21
22	23	24	25	26	27	28

今月のおすすめ新着本

『レモネードを作ろう』
ヴァージニア・ユウワー・ウルフ／著
大学へ行くためのベビーシッターのアルバイト。そのバイト先で出会ったのは、17歳の母親だった。現代アメリカが抱える問題を真正面からとらえ、前向きに生きる少女たちを明るく描く。

『となりの芝生』
伊集院 静／著
いじめを受けているらしい娘に何をしてあげられますか。日本人と日本の良さはどんなところにありますか…。痛快爽快の名回答が連続の、伊集院静による人生相談。

『子供大好き! アニマルキャップ&ウエア』
アップルミンツ／編
長編みの帽子&ネックウォーマー、花モチーフ付きファー帽子…。かわいいものからエレガントなものまで、おしゃれなあったか冬小物の編み方を紹介。

『もったいないばあさんのてんごくとしごくのはなし』
真珠 まりこ／著
もったいないばあさんは、もったいないことをしていないか、天国と地獄を見に行きました。どちらにも、同じように大きななべに入ったスープと長いスプーンがありますが、ちがうのは…。

『おてつだいの絵本』
辰巳 渚／著
子どもが自立したときに、家事にこまらないよう、今からおてつだいをさせましょう。「おてつだいのやりかた」を、楽しい絵で紹介します。

『紙コップのオリオン』
市川 朔久子／著
旅に出た母を待つ、中学2年生の論里は学校の創立記念行事のキャンドルナイトで校庭に冬の星座を描く。人と人との「つながり」のもどかしさ、愛おしさを描く。

募集

第42回 対馬市厳原ソフトバレーボール大会

4人制のバレーボールで、通常のボールより柔らかいボールを使います。また、バドミントンコートを使うので初心者の方でも手軽に楽しめます。

■日時

2月22日(日) 9時10分(監督会議)

■場所

対馬市厳原体育館

■参加対象

女子の部：一般女性(学生を除く)
男子の部：一般男性(学生を除く)

■参加料

1チーム 1,000円

■申込方法

厳原体育館及び各地区公民館に申込用紙があります。

■申込締切

2月19日(木) 17時30分まで

■問い合わせ(申込先)

厳原地区生涯学習センター
☎0920(52)0363
FAX 0920(52)0363



第36回 豊玉町マラソン大会

- 日時 2月1日(日) 9:20開会 ※受付8:30~9:15
- 場所 豊玉総合運動公園野球場(スタート・ゴール)
- 参加資格 市内に在住している小学生以上で健康に自信のある人(小・中学生及び高校生は保護者の承諾を得ること)
- 表彰 種目部門ごとに6位まで
- 申込期限 1月28日(水)
- 種目



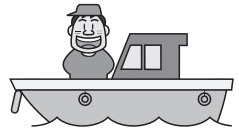
部 門	距離	スタート 予定時刻	部 門	距離	スタート 予定時刻
小学1年生男子の部	1km	10:00	中学生男子の部	4km	11:00
小学1年生女子の部			小学4年生男子の部	2km	11:25
小学2年生男子の部	1km	10:10	小学4年生女子の部		
小学2年生女子の部			小学5年生男子の部		
小学3年生男子の部	1km	10:20	小学5年生女子の部	2km	11:55
小学3年生女子の部			小学6年生男子の部		
中学生女子の部	3km	10:30	小学6年生女子の部	2km	11:55
一般女子(高校生以上)の部					
一般男子(40~49歳)の部					
一般男子(50歳以上)の部					
一般男子(高校生以上)の部	5km		駐車場は、豊玉総合運動公園内及び対馬市社会福祉協議会・豊玉診療所駐車場をご利用ください。 ただし、運動公園内については、園内道路がマラソンコースとなりますので、午前10時より車両の進入を禁止します。		

主催：豊玉町体育協会 共催：対馬市教育委員会 後援：豊玉町連合青年団

問い合わせ(申込先) 豊玉町体育協会(豊玉地区生涯学習センター内) 事務局：井上
☎0920(52)0062 FAX0920(58)1067
※小・中学生及び高校生については学校を通じて申込んで下さい。

プレジャーボートを適正に係留しましょう!

プレジャーボートを、県営の港湾・漁港等に係留保管しようとするときは、許可申請・使用料の納付など所定の手続きが必要です。この手続きを行っていない場合、移動命令や罰則が科されることがあります。ルールを守って秩序ある港湾・漁港の利用を!みなさんのご協力をお願いします。



問い合わせ 対馬市 管理課(港湾)・基盤整備課(漁港) ☎0920(53)6111
長崎県対馬振興局 管理課 ☎0920(52)0398

平成26年分の申告期限と納期限

- 所得税・贈与税……………**3月16日(月)**
- 個人事業者の消費税及び地方消費税……………**3月31日(火)**

確定申告会場

巖原税務署では、確定申告相談会場を2月12日(木)から開設いたします。
税務署以外の会場は以下の日程で開設いたします。

開催日	時間	場所
2月23日(月)	9:00～16:00	上対馬総合センター
2月24日(火)	9:00～16:00	上県地区公民館
2月25日(水)	9:00～16:00	峰地区公民館
2月26日(木)	9:00～16:00	豊玉文化会館
2月27日(金)	9:00～15:00	美津島文化会館

所得税の確定申告書を作成する際には「復興特別所得税」の記載もれにご注意ください。



平成26年分 消費税課税事業者のみなさまへ

消費税(地方消費税を含む)の税率は、平成26年4月1日から8%^(注1)です。



平成26年4月1日を含む課税期間の消費税及び地方消費税の確定申告書を作成するためには…

帳簿等において、課税取引を適用税率ごとに区分^(注2)

- (注1) 平成26年4月1日以降に行われる取引であっても、経過措置により旧税率が適用される場合があります。
- (注2) 1枚の請求書の中に、平成26年3月31日以前の取引と平成26年4月1日以降の取引が混在している場合(【例】4月分の請求書で請求する期間が3月21日～4月20日の場合等)がありますのでご注意ください。詳しくは、国税庁ホームページの「消費税法改正のお知らせ」をご覧ください。

国税庁ホームページ <http://www.nta.go.jp>

国税庁 検索

問い合わせ 巖原税務署 ☎0920(52)0645

子どもの人権・女性の悩みごと相談所開設

人権擁護委員協議会は、皆様の身近なところで、人権を守るために活動していますが、今回その一環として特設相談所を開設します。

学校内でのいじめ、児童虐待、夫・パートナーからの暴力、ストーカー行為、職場におけるセクシュアル・ハラスメントなど…ひとりで悩まずにご相談ください。

相談は無料で、秘密は固く守られます。



開催日	時間	場所
1月25日(日)	10:00) 15:00	上対馬地区公民館
		豊玉地区公民館
		美津島地区公民館

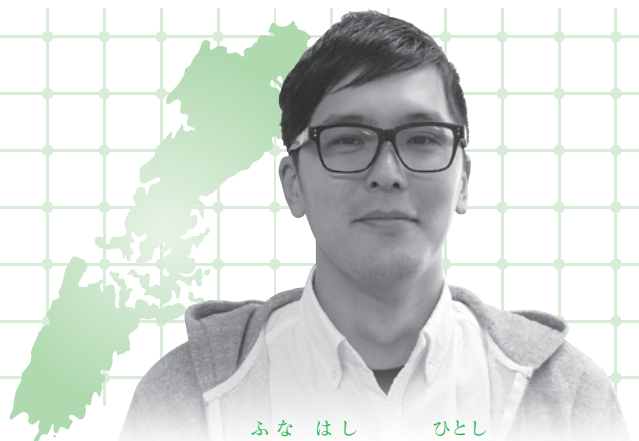
問い合わせ

長崎地方方法務局 対馬支局 ☎0920(52)6463

こうほう ショッキング

Vol.69

Kōhō shocking



ふな はし ひとし
舟橋 仁さん

●プロフィール

33歳。豊玉町仁位出身、在住。熊本の大学を卒業後、看板などを製作するサインメーカーに就職。福岡勤務のち東京へ転勤、長く交際中だった奥様と結婚。29歳の時仕事を辞め、奥様と一緒に8ヶ月間の世界一周の旅へ。平成24年9月より一般社団法人対馬観光物産協会に勤務。現在、観光誘客チームサブリーター。実家で両親と奥様、1歳の長男との5人暮らし。

○しかしまた世界一周旅行とは思い切られましたね。

そうですね(笑)。東京勤務になった頃から、世界一周する計画を立てていました。ポリビアにウユニ塩湖というのがありますが、四国の半分くらいの広さで、乾季は一面の塩の平野なんです。雨季になるとそこに水が張って鏡張りになるんですけどもきれいなその湖の写真を撮って、行ってみたいと思ったのが世界一周のきっかけでした。タイから東南アジアを数ヶ国巡ったのちアメリカ、メキシコ、南米を数ヶ国。ウユニ塩湖に行く目的を達成したので帰国しても良かったんですが、目指せ世界一周!!ということで強引にヨーロッパへ渡り、最後は韓国から船で対馬へ帰国しました。一生に一度の人生だから、悔いのないようにならなくて。海外での長旅は面倒だ、と初めはしづぶだった妻でしたが、最終的には彼女の方が楽しんでいましたね。

○旅に出て思ったこと、感じたことはありますか？

都会の生活も大好きでしたが、やはりどちらかというと自然の多い場所の方が好きだったんだと思います。南米のパタゴニアは広野と山だけ。こんなところに人が住んでいるのか?と思うような場所でした。でも、何も

ないけれど都会よりも楽しかったんです。帰国した時は春。対馬の新緑と桜を迎えられて、あ対馬はいいなあと素直に感じました。いろんな場所を見てきたから、先入観なく対馬を見れたんだと思います。

○学生時代と現在では対馬の見え方が違いますか？

学生時代、両親がよく島内をドライブに連れて行ってくれたりして、もともと対馬が好きで良さも分かっていたつもりでした。でも、今の仕事を始めて、知らなかったことがたくさんあることに気づかされました。歴史に関してまったくと言ってよいほど知識がありませんでしたから、田舎の島だと思っていた対馬が、実は日本の歴史上重要な役割を担っていたことを知り、山登りもしたことがなかったことで、白嶽の頂上がある絶景だったことに驚きました。今では僕の一番好きな風景です。

○対馬には何もない、なんて残念な声が聞こえる時もありますか？

そうですね、対馬の良さが分からないまま島外に出て「対馬には何もない」と言っちゃうのって、とても残念。島外に出ることは悪いことじゃないし、出てみないと分からないことも

たくさんあります。僕も、上京したり旅に出たりしなかったら対馬には帰ってこなかったと思います。市民全員が対馬の良さを知ったら、島外に出ても対馬の良いたるところが言えて、かなりのPRになりますよね。出て行く人みんなが観光大使、市民総ガイド化計画、みたいなことをやるうと職場のみんなでいつも話すんです。今年も対馬講座や島内イベントを計画しているのでも、ぜひご参加ください。僕も皆さんと一緒に勉強したいと思っています。

○新年にあたり、抱負などありますか？

僕は写真を撮るのが好きなので、今年は、対馬に住む人にか撮れない、偶然出会う風景を撮影し、発信していきたいですね。僕がウユニ塩湖の写真を見て旅を決意したように、僕の写真を見て対馬へ来てもらったら最高ですね。皆さんには、生まれ育った対馬が世界に誇るべき島だということをもっともっと知っていただきたいです。偉そうですいません(笑)。

毎回、登場してくださった方、次の方を、ご紹介いただきこのコーナー。次回は厳原町西里にお住まいの長瀬美三子さんです。お楽しみに。

対馬よくばり旅 モニターツアー

12月5日(金)～12月7日(日)
の2泊3日で女性限定のモニター
ツアーを実施しました。福岡や長崎から参加した10名は、豆酸みかん



狩りや、あなご・イカのさばき体験、利き酒など“対馬の旨い！”を体で感じ、舌で味わい、その美味しさに喜びの声と笑顔があふれていました。

また、多久頭魂神社や姫神山砲台跡、和多都美神社などを巡り、歴史の深さ、自然のパワーにも触れてもらいました。参加して下さった方から「あなごさばきはなかなか経験できない。とても楽しかった」「行く先々で歓迎してもらい、対馬を愛する人のあたたかさを感じました。自然や食の豊かさに触れ、魅力たっぷりの島だということを知りました。また帰ってきたいと思わせてくれるあたたかい島でした」という嬉しい声をいただきました。

WAVE FUKUOKA!

福岡の“旬”をお届けします

対馬食材を使った 『クッキングセミナー&スペシャルコース を味わう会』のお知らせ!



日本一の漁獲量を誇る対馬のあなごや、肉厚の干しいたけをメイン食材としたクッキングセミナーを開催します。講師は、福岡サンパレスホテル&ホール総料理長の坂本憲治シェフ。料理のデモンストレーションに加え、対馬食材を使ったその日限りのフルコースが味わえます。コースの中には「つしまソムリエ王理恵さん」の考案メニューも盛り込み、贅沢な1日になること間違いなしです!

このイベントは、対馬を「食」の面からPRし有名シェフとのコラボなどを通して「食の宝庫対馬」としての認知度を高めコアなファン作りを目指すことを目的としています。

- 日 時：平成27年2月1日(日)
11:30～14:30
- 場 所：福岡サンパレスホテル&ホール1F
レストラン&カフェLagoon
- 定 員：20名(先着)
- 参加費：2,000円

坂本シェフによる調理デモンストレーション、フルコース(全7品)の食事付



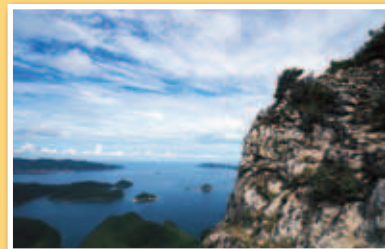
第2回 長崎県対馬市『文化財・景観』

写真コンテスト結果発表

テーマ：～未来に残したい対馬の歴史・風景～

賞名	受賞者名	作品名
対馬市長賞	梅野秀樹	防人が眺めし入江
対馬市教育長賞	木寺住雄	石屋根の春
対馬観光物産協会会長賞	脇山武士	1300年前の城壁と100年前の軍道と対馬とおっちゃんが出会った
審査員特別賞	須川英之	モミジ街道
入選	青柳未羽	秋のわたづみ
	齋藤弘征	対馬治世六百年の眠り
	杉本徹	舌岐・九州を望む
	平井仁	早春の黒瀬々戸
	吉野元	対馬のしいたけのほだ場

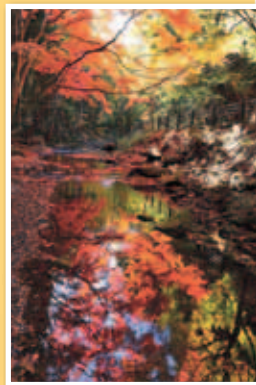
応募総数78作品
応募者数29名



梅野秀樹「防人が眺めし入江」



木寺住雄「石屋根の春」



須川英之「モミジ街道」



脇山武士「1300年前の城壁と100年前の軍道と対馬とおっちゃんが出会った」

作品展示

- 期間：1月22日(木)～29日(木)
- 場所：上対馬総合センター 1F ロビー

問い合わせ 対馬市教育委員会 文化財課 ☎0920(54)2341



市長の動き〈12月〉

- 2日** 長崎県生活研究グループ連絡会 県大会in対馬
- 9～19日** 平成26年第4回対馬市議会定例会
- 12日** かたらんね市長室
- 15日** 省庁訪問 (東京都)
ANA本社訪問 (東京都)
- 16日** ORC社長との面談 (長崎市)
長崎県病院企業団運営会議 (長崎市)
- 19日** 佐須農業機械利用組合様との意見交換会
- 21日** 城下町たすけあい事業
- 22日** 環境エネルギーコンソーシアム
- 24日** 高速船就航期成会との協議
市長定例記者発表

※太字は島外出張

健康 テレホンサービス

24時間電話で健康をお届けします

☎0120(555)203

2月のテーマ

- 月 入浴死を防ぐために
- 火 肉離れ
- 水 小児のけいれん
- 木 ものもらい
- 金 噛むことの効用② (認知症の側面から)
- 土 女性ホルモンと血栓症

火災発生情報 12月31日現在

発生件数	本年	14
	昨年比	-9

交通事故情報 (平成26年中) 12月31日現在

区分	南署管内	北署管内	市全体
発生件数	本年 38	7	45
	昨年比 -3	1	-2
死者数	本年 2	1	3
	昨年比 1	1	2
負傷者数	本年 52	8	60
	昨年比 -4	0	-4

安全運転で、事故のない対馬を目指しましょう!!

一人で悩んでいませんか?

長崎県・対馬市・対馬市社会福祉協議会では、多重債務・失業・保育・介護など暮らしに関する悩みや、ストレスによるこころの悩み、または法律に関する相談会を開催しています。料金は全会場無料です。お気軽にご利用ください。

【暮らしとこころの相談会】 問い合わせ 対馬保健所 企画保健課 ☎0920(52)0166

2月の日程	時間	会場
17日(火)	13:30~15:30	ハローワーク対馬(厳原)

※弁護士・司法書士・臨床心理士等の専門家が相談に応じます。

【こころの相談所】 問い合わせ 福祉事務所 福祉課 ☎0920(58)2294

2月の日程	時間	会場
4日(水)	10:00~12:00	上対馬総合センター
	13:00~15:00	上県地区公民館
18日(水)	10:00~12:00	峰地区公民館
	13:00~15:00	豊玉地区公民館
25日(水)	10:00~12:00	美津島行政サービスセンター 別館
上記以外の火曜~金曜	9:00~17:00	対馬振興局 別館3階 ☎0920(52)8162 ※電話相談もお受けできます。

【無料法律相談】 問い合わせ 対馬市社会福祉協議会 地域福祉班 ☎0920(58)1432

2月の日程	時間	会場
5日(木)	13:00~16:00	上対馬町地域福祉センター 担当：法テラス対馬法律事務所
12日(木)		対馬市総合福祉保健センター(美津島) 担当：対馬ひまわり基金法律事務所
19日(木)		対馬市交流センター(厳原) 担当：法テラス対馬法律事務所

※法律相談を希望される方は、必ず事前(前日の16:00まで)に予約をお願いします。

2月 対馬市CATV つしまテレビ学習塾

放送日	内容	放送日	内容
3日(火)	分数〈4年生〉	17日(火)	百分率とグラフ〈5年生〉
10日(火)	「たいやきの巻」(円)〈中学生〉	24日(火)	「和多都美神社の巻」(三角形と四角形)〈中学生〉

※このコーナーは、届出の際戸籍窓口で承諾のあった方のみ掲載しております。(敬称略)

位之端	鏑川	佐賀	佐賀	佐賀	三根下	女連	久原	鹿見	越高	越琴	越琴	舟志	富浦	富浦	鰐浦	鰐浦	(住所)氏名(年齢)	
山坂	長里	杉原	鍵本	新井	松永カズ子	永留	平間	若松	豊田	本多	中岡	庄司	古藤	佐伯美重子	佐伯幸生	小島鈴子	小島藤江	(住所)氏名(年齢)
英子	ヨシ	節夫	純二	正勝	タミ	トラ	茂亀	学	光子	政春	岩雄	瑞枝	瑞枝	幸生	幸生	鈴子	藤江	(住所)氏名(年齢)
92歳	92歳	89歳	64歳	75歳	79歳	90歳	93歳	64歳	54歳	82歳	67歳	97歳	89歳	82歳	83歳	86歳	90歳	(住所)氏名(年齢)
上槻	阿連	豆酸中町	久田	中村	天道茂	宮谷	小浦	曲	曲	新鴨居瀬	赤島	竹敷	竹敷	高浜	上野第2	志多浦	廻	(住所)氏名(年齢)
熊本	江川	権藤	大庭	北崎	瀧川	中島	倉掛	香月	瀧本ヨネ子	園田	河野ヤエ子	齊藤ミヤ子	黒岩	牧山	松村	平山彌恵子	阿比留義徳	(住所)氏名(年齢)
モト	富雄	善昭	玉枝	和彦	敏恵	秀隆	正	秀生	昭一	昭一	昭一	昭一	昭一	昭一	昭一	昭一	昭一	(住所)氏名(年齢)
87歳	91歳	85歳	87歳	78歳	92歳	54歳	102歳	80歳	88歳	78歳	99歳	70歳	87歳	74歳	77歳	94歳	61歳	(住所)氏名(年齢)

おくやみ
ご冥福をお祈りします
(11月21日~12月20日受付分)

2月の特別診療案内

※特別診療のうち、長崎大学・国立病院長崎医療センター等応援につきましては、空路欠航等により診療を中止する事がありますので、事前に確認くださいますようお願いいたします。



長崎県対馬いづはら病院 ☎0920(52)1910

診療科目	診療日	受付時間
☆血液内科 (長崎医療センター)	16	8:30~予約時間
神経内科 (大村市民病院)	4・18	8:30~11:00
循環器科 (白川球大)	4・18・25	8:30~11:00
循環器科 (井口 創)	3・5・10・12・17・19・24・26	8:30~11:00
循環器科 (福岡徳洲会病院)	23	8:30~11:00
脳神経外科 (長崎医療センター)	13	8:30~15:00
皮膚科 (長崎医療センター)	25	8:30~11:00
☆糖尿病外来 (福岡大学病院)	18	8:30~予約時間
☆思春期外来 (長崎県精神医療センター)	21	8:30~予約時間
泌尿器科 (長崎医療センター)	6・19・20	8:30~11:00
泌尿器科 (大村市民病院)	25	8:30~11:00
☆泌尿器科 (原三信病院)	28	8:30~予約時間
☆リウマチ外来 (長崎医療センター)	27	8:30~予約時間
☆肝炎外来 (長崎医療センター)	16	8:30~予約時間
☆発達障害外来 (中庭メンタルクリニック)	19	8:30~予約時間

☆予約制となります(受診歴がない希望の患者様は、総合外来を受診し相談ください)。

長崎県中対馬病院 ☎0920(54)2024

診療科目	診療日	受付時間
耳鼻咽喉科 (福岡大学病院)	4・18・25 5・12・19・26	8:30~11:00 8:30~10:30
泌尿器科 (長崎大学病院)	4 5	※予約のみ 13:00~15:00 8:30~11:00
眼科 (九州大学病院)	4・18・25	8:30~11:00
皮膚科 (九州大学病院)	25 26	8:30~11:00 ※予約のみ※12日休診 8:30~10:00
皮膚科 (長崎大学病院)	5・19 6・20	8:30~11:00 ※予約のみ 8:30~10:00
☆神経内科 (大村市民病院)	17	8:30~11:00 (紹介状制)
☆肝臓外来 (長崎大学病院)	20	13:00~15:00 (紹介状制)
☆女性専門外来 (聖フランシスコ病院)	16	13:00~15:00 (紹介状制)
☆腎臓外来 (聖フランシスコ病院)	20	8:30~11:00 (紹介状制)
補聴器外来	12	9:00~
内視鏡	予約で受け付けています。	8:30~11:00

※1. ☆印の診療科は診療科(内科)よりの予約患者様のみの診療を行っております。
※2. 透析診療については、月曜日~土曜日までの午前中に診療しますので、お問い合わせください。

長崎県上対馬病院 ☎0920(86)4321

診療科目	診療日	受付時間
眼科	4・18	7:30~11:30
耳鼻科	3・17	8:00~11:30
皮膚科	26	8:00~11:30
泌尿器科	6 24	8:00~11:30 11:00~15:00
循環器科	20	8:00~11:30
脳外科	13	8:00~10:00
神経内科	3	8:00~11:30
精神科	18 19	8:00~15:00 8:00~11:30
産婦人科	5・12・19・26	8:00~11:30
外科	5・6・13・19・20・26・27	8:00~11:30



日曜・休日救急医療

在宅当番医

日程	診療所名	電話番号
2/1(日)	吉田内科医院(厳原町)	52-3322
8(日)	東島医院(厳原町)	52-7783
11(水)	佐須奈診療所(上県町)	84-2007
15(日)	すとう内科医院(厳原町)	52-0530
22(日)	今屋敷ことう診療所(厳原町)	53-5777

診療時間は9:00~12:00です(※急患の方のみ)。

午後8時まで
開いています。

税務課 夜間窓口

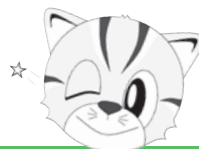
1月の夜間窓口日程

本庁税務課	月	火	水	木	金	各振興部・ 行政サービス センター	木	金
	26	27	28	29	30		29	30

窓口開設時間 17:30~20:00

※夜間窓口は、毎月末の1週間を予定しています。
(各振興部・行政サービスセンターでは2日間を予定)

※2月2日は、市税・国保税8期の納期です。



【問い合わせ】市民生活部税務課 ☎0920(53)6111

まずは納税

高級バッグなどのぜいたく品を買う前に「納税」を済ませましょう。

税金を滞納すると、延滞金の徴収や、財産差押等の滞納処分を受けることがあり、納税が遅れば遅れるほど、負担は大きくなります。

「払いたくても払えない…。」
そんなときは、早めのご相談を。

さえちゃんお誕生日おめでとう♡
おねーちゃんたちに負けず元気な
さえちゃん/スクスク元気に育ってね☆
古藤家家族みんなより♡

ことささ
古藤咲愛ちゃん
1/6生まれ(1才)美津島町



蒼ちゃん、1才おめでとう♡
蒼ちゃん的笑容が、お父さん・お母さん
を幸せにしてくれます☆
これからも元気に成長してね♡

いなば そすけ
稲葉蒼介くん
1/29生まれ(1才)厳原町



今月お誕生日を迎える
子ども達を紹介します!!

**お誕生日
おめでとう** △△

1がっ
生まれ

瑛斗♡お誕生日おめでとう☆
すくすく育ってくれてありがとう♡
あなたの笑顔と元気で皆幸せです♪
これからも元気で大きくなってね☆

やまだせいのと
山崎瑛斗くん
1/2生まれ(1才)厳原町



くうちゃん、お誕生日おめでとう♡
すっかり対馬っ娘のくうちゃん♡
これからも笑顔のステキなくうちゃん
でいてくださいな♡パパママより

やまぐち
山回くるみちゃん
1/22生まれ(7才)厳原町



海樾・虹伽、お誕生日おめでとう♡海樾の赤ちゃんの写真を
見返して「こんなに大きく成長したんだな。」と感慨深く感じました☆
元気に成長してね☆虹伽、歩くようになってハラハラだけど、
お兄ちゃん・お姉ちゃんのように元気にいっばい
すくすく育ってください☆
パパより

まき みつせ ながひ
牧 海樾くん 虹伽ちゃん
1/31生まれ(4才)厳原町 1/3生まれ(1才)



心香、1才のお誕生日おめでとう!!
お姉ちゃん達のマネっこしながら
すくすく成長してね♡
お父さん・お母さんより

かわのここね
河野心音ちゃん
1/26生まれ(1才)厳原町



たくさん食べて♪
たくさん遊んで♪
すくすく大きくなってね!
パパママより

いわい ゆづ ち
岩井優奈ちゃん
1/24生まれ(1才)上県町



ひな、1才おめでとう♡太陽のような
ひなの笑顔いつも家族みんな癒され
てるよ☆ これからもたくさん食べて
元気に大きくなってね☆♡

やまだ ひな
山田陽菜ちゃん
1/8生まれ(1才)厳原町



みーくん♡お誕生日おめでとう♪ニコニコ
笑顔の時もあればエンエン泣く時もあるけど
日々大きくなって嬉しいよー♡ これからも
沙耶お姉ちゃんと仲良く遊んでね♡

あひる みずき
阿比留瑞葵くん
1/28生まれ(1才)豊玉町



いつも元気でやんちゃな蓮翔♪その明る
い笑顔に癒されてるよ♡ これからも家族
やお友達と楽しく遊ごうね♡ 蓮翔の成
長を楽しみにしてます☆
2才のお誕生日おめでとう♡

ながやま れんと
永山蓮翔くん
1/8生まれ(2才)上対馬町



※毎月たくさんのご応募をいただいています。下記問い合わせ先へお誕生日の前月27日までに応募ください。(先着順ですが初めての方を優先します)

募集

お誕生日おめでとう♡その他取材依頼等募集しています。

■問い合わせ 【広報業務受託業者】合資会社 厳原印刷所 (広報担当)

TEL 0920-5317001 対馬市厳原町田原1-1-1000 (0920)0005

E-MAIL izuin21-r@apricot.ocn.ne.jp

発行/対馬市
〒817-8510 長崎県対馬市厳原町分1441
☎ 0920(53)6111 FAX 0920(53)6112
E-mail tsushima@city-tsushima.jp
http://www.city-tsushima.nagasaki.jp

今月の表紙：平成27年 対馬市成人式



**野菜を食べよう!!
『ぶり大根』**

ぶりは成長すると名前がかわる出世魚として知られ、めでたい魚とされています。

対馬でとれる「寒ぶり」は、脂ののってとくにおいしいです。皮は茹でて酢の物に入れり、あら(内蔵)は煮て使うことができるため、1匹丸ごと無駄なくいただけます。

作り方

- ① ぶりのあらは熱湯をかけ、水でさっと洗い水気をよくきる。
- ② 大根は3~4cmの厚さのいちょう切りにする。
- ③ 鍋に①・②・水・生姜を入れ、火をかけ、煮立ってきたら火を弱めアクを丁寧にとりながら煮る。
- ④ ③にAを加え、落としぶたをして煮る。煮汁を時々かけながら味をしみ込ませ、煮汁が1/3の量になるまで煮る。
- ⑤ 器に盛り、針生姜を飾る。

材料(4人分)

- ぶりのあら……………400g
- 大根……………800g
- 水……………500ml
- 生姜の薄切り……………少々
- 砂糖……………大さじ4
- 酒……………大さじ2・2/3
- みりん……………大さじ2・2/3
- 濃口醤油……………大さじ6
- 針生姜……………少々

1人分栄養価 エネルギー…389kcal たんぱく質…24.6g カルシウム…62mg 食塩…4.0g

〈広報つしま1月号に要した費用〉¥1,580,688 〈本年度累計〉¥14,712,192

!な島です。対馬 ■この用紙は地球環境保護のため再生紙を利用しています。