

心報 つしま

12
no.142
December 2015

★底チカラで活カづくり ★市民チカラでまちづくり ★広がるチカラで未来づくり



特集

対馬高校国際交流部の活動

つしまトピックス.....	8	こうほうショッキング.....	24
Pick up!.....	9	お誕生日おめでとう.....	28
各課からのお知らせ.....	10		



12月号の恒例企画「広報つしまで見る今年の対馬」あんなこと、こんなこと…。2015年対馬の出来事を振り返ります。
※学年は掲載当時

12月

- チーム一丸禱りレ…「対馬縦断駅伝大会」町体協の部は上対馬町、団体の部は陸上自衛隊、女子の部は大会タイで美津島が制す
- 城下町たすけあい事業でAEDの使い方や炊き出し訓練…対馬市消防団厳原第二分団が運営する「厳原中央西」が実施①

1月

- 295名が大人への第一歩を踏み出す…「対馬市成人式」初めて正月三が日に開催②
- 火災ゼロを目指して…「対馬市消防出初め式」で1年のスタート
- 110番を適切に使って…比田勝小学校児童が1日警察騎馬隊長などに扮して街頭キャンペーン③

2月

- 学生と対馬の未来を考える…九州大学持続可能な社会のための決断科学センターと対馬市が協力協定締結④
- 最優秀賞は「伝統の灯火が消える前に」厳原中学校2年の川辺菜和さん…第14回対馬少年の主張大会⑤
- ツシマヤマネコ基金への寄付とヤマネコ脱臭炭を対馬市へ…有志で結成された内山盆地の里やまねこ会より

3月

- 思い出をありがとう…豊玉町塩浦小学校が31年の歴史に幕⑥
- 対馬のイノシシやシカ問題を考える…市内2ヶ所で有害鳥獣対策に関する現状報告会
- 約3年間にわたり対馬振興に寄与…高屋雅生副市長が退任

4月

- 郷土史家永留久恵さん死去…対馬市初の名誉市民。6月には追悼の会も⑦
- 対馬を日本遺産に認定…古代から続く大陸との交流を文化庁が評価。6月に認定交付式
- 2年ぶりに笑顔の1年生入学…阿連小学校最後の入学式⑧

5月

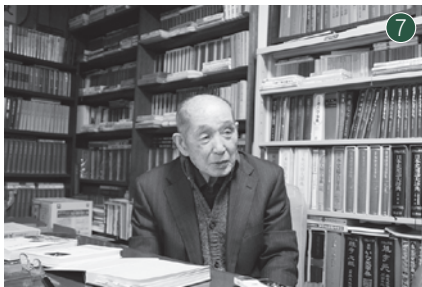
- 家老屋敷でもてなしく対馬のウエルカムゲートオープン…観光情報館「ふれあい処 つしま」開館⑨
- 島の医療の中核を担う新病院完成…25科目・275床の「長崎県対馬病院」が開院⑩
- バリアフリー設計で快適な船旅を…対馬市市営渡海船「つみさちひこ」が就航⑪
- 誠信交隣の精神を世界に…日韓友好の集いでユネスコ世界記憶遺産登録への意識高める



1



4



7



2



5



8



3



6



9



16



13



10



17



14



11



18



15



12

※写真は、長崎県高総体の時の写真です。(写真提供：長崎新聞社)

6月

- 野生生物保護に尽力：長崎県鳥獣保護員の庄司幹雄さん（厳原町）に環境省自然環境局長感謝状
- 県大会優勝：「第33回九州小学生ソフトボール長崎県大会」で豊玉小ジュニアソフトボールクラブ
- 全国高校総体へ対馬出身の3人がやり投げで出場：写真左から早田峻也さん（長崎日大）糸瀬萌菜花さん（上対馬）古藤寧々さん（長崎南）
- 持続可能な地域づくりの担い手育成をめざして：対馬高校と環境省・対馬市で協定書締結

7月

- 国境の島を駆け抜ける…「第19回国境マラソンIN対馬」に約1300人が出場
- 九州大会で見事準優勝…「全九州シニアバスケットボール交歓大会」に出場の「対馬スターズ」
- 浅茅湾の大自然をカヤックで満喫：「対馬シーカヤックフェスタ2015」に島内外から約80人が参加

8月

- 対馬の夏祭りで夜空に花火：「佐須まつり」「おとどん祭り」「対馬厳原港まつり」では3年ぶり朝鮮通信使行列を再現
- 河口恭吾さんやKONISHIKIさんが出演：「つしま海道音楽祭」で音楽交流
- 鶏鳴小学校の4人が自転車大会で優勝：「第40回交通安全子ども自転車長崎大会」で優勝し全国大会へ出場

9月

- 博物館の完成にむけて意見発表…シンポジウム「博物館をつくる！」市内3ヶ所で開催
- 大自然をバックにフラダンス…「第1回フラパーティin対馬」は多くの観客を魅了

10月

- シルバークランプリに沸く…「第10回B-1グランプリin十和田」で、対馬とんちゃん部隊が2度目のシルバークランプリを受賞。対馬を全国にアピール
- 戦後70年戦没者の英霊に恒久平和を誓う…平成27年度対馬市戦没者追悼式
- 百雁木132段などをライトアップ…宗家菩提寺の万松院が創建400周年
- ヤマネコと共存・共生を目指して…ツシマヤマネコの対馬市とイリオモテヤマネコの沖縄県竹富町が「ヤマネコ愛！ランド」共同宣言の締結

11月

- 「対馬の恵み最高栄誉」第54回農林水産祭で（有）対馬かまほこ店代表島居孝廣さんが、対馬西沖産アナゴで平成27年度農林水産祭天皇杯（水産部門）に輝く

来たる2016年が、

皆様にとって飛躍の一年になりますように…。



対馬高校国際交流部の活動

対馬高校国際文化交流コースは、3年間のカリキュラムを通じて韓国の言語や文化を学ぶ機会を提供し、国際的に通用する人材育成に取り組んでいます。

今回、外部集落支援員の活動の一環として、国際交流部の活動を支援しました。



今回の取り組みのはじまりの日

2014年8月に対馬市主催の「高校生と大学生の語り合いの場」という半日間のイベントが開催されました。これは、島でさまざまな学びを得るために来島した大学生と地元高校生が、対馬の未来について話し合う場です。お互いに多様な価値観に触れることで刺激を受け、自分の故郷や進路について再考する機会となることを主眼に置いています。そのなかで、国際交流コースに在籍している生徒たちは、年間19万人を越える観光客が韓国から来島しているにもかかわらず、島の人との相互交流が少ない現状を踏まえ「対馬の人にもっと韓国のことを知ってもらいたい」「韓国の人に対馬をいまより楽しんでもらいたい」という思いを語ってくれました。その思いを形にしていくための1歩として、まずは韓国人観光客の実態を把握するために、アンケート調査を実施することにしました。

韓国人観光客の実態を把握するためのアンケート調査

集計

5月～6月

回収・翻訳

2月～4月

実施

12月末～2015年3月

作成

2014年10月～11月

「韓国人観光客の旅行スタイル・来島目的・対馬に対する印象・旅行中の食について」などに関する内容を中心に構成した質問を組み込み、選択式・記述式アンケートを作成しました。アンケート作成後、選択式アンケート（書かれている選択肢の中から回答を自由に選択するアンケート）は、国際港のある比田勝と厳原に設置・回収しました。一方、記述式アンケートは、韓国人観光客に対面式で直接質問し、得られた答えを記述していくやり方で、生徒たちが普段活動している厳原周辺で実施しました。

実施



生徒たちは、普段学校で学んでいる韓国語を活用し、川端通りや厳原港国際ターミナルで、記述式対面型アンケートに取り組みました。また、選択式のアンケートは、厳原と比田勝にある飲食店や宿泊施設の協力を得て、実施しました。3ヶ月に渡り実施したアンケートの回収枚数は、記述式（509枚）・選択式（802枚）合わせて、1311枚にものぼりました。観光客のみならず、対馬の高校生の取り組みに興味津々で「素敵な取り組みをしているね。がんばってね！」といった声をかけてくれるなど、アンケートを通じた交流が生まれていました。

作成



記述式アンケート

生徒たち皆で頭を寄せ合い、ひとつひとつ質問内容を考え、アンケートを作り上げていきました。2種類のアンケートが完成するまでに1ヶ月を要しました。



選択式アンケート

集計



翻訳済みのアンケートを元に、回答の整理と集計を行いました。生徒たちは、翻訳の間違いや記入ミスが無いよう、慎重に作業を行っていました。

生徒たちは、集計・整理したアンケート結果をグラフや表にまとめ、分析や考察までお互いに話し合い、様々なアイデアを出し合いながら取り組みました。



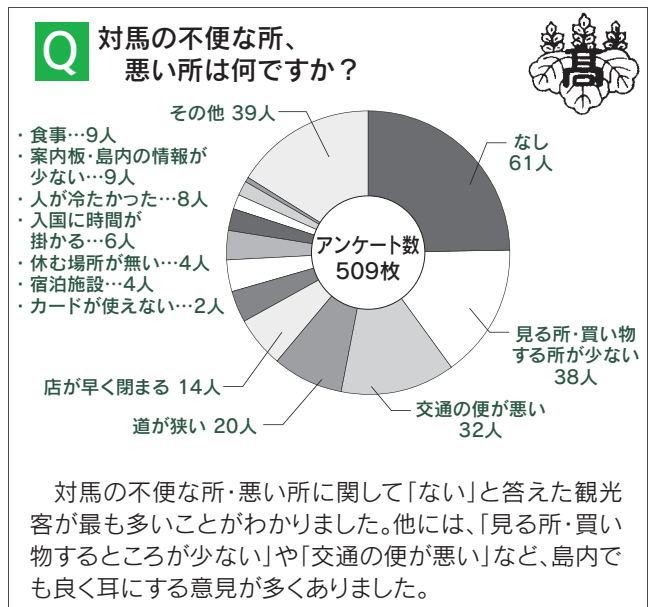
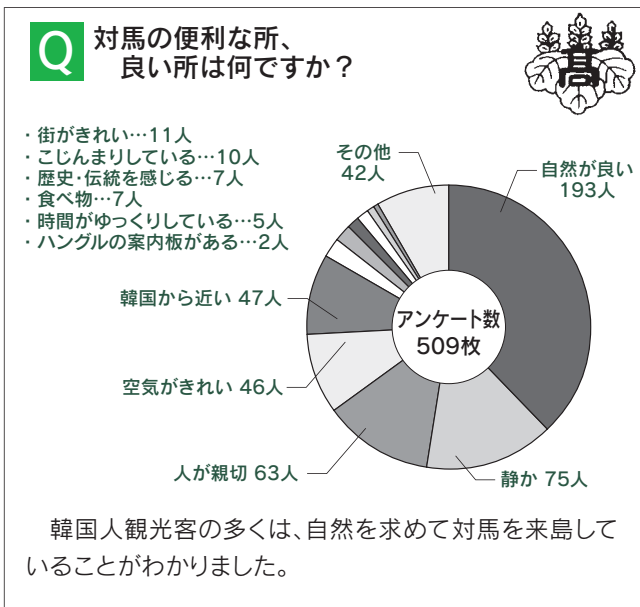
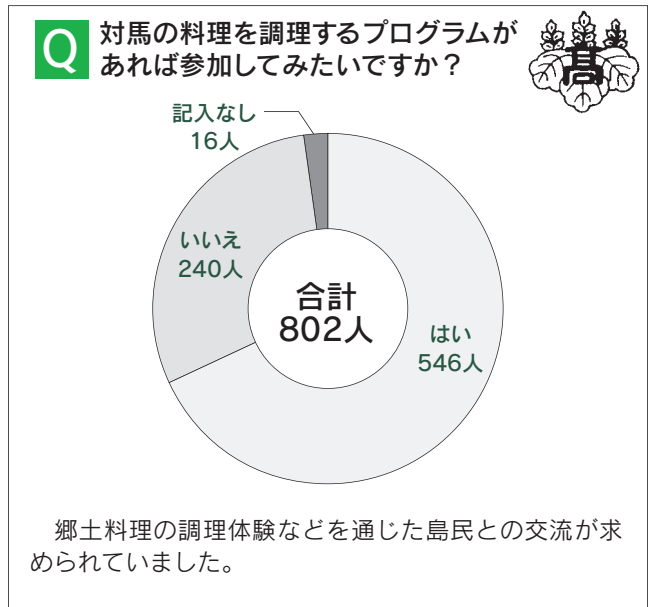
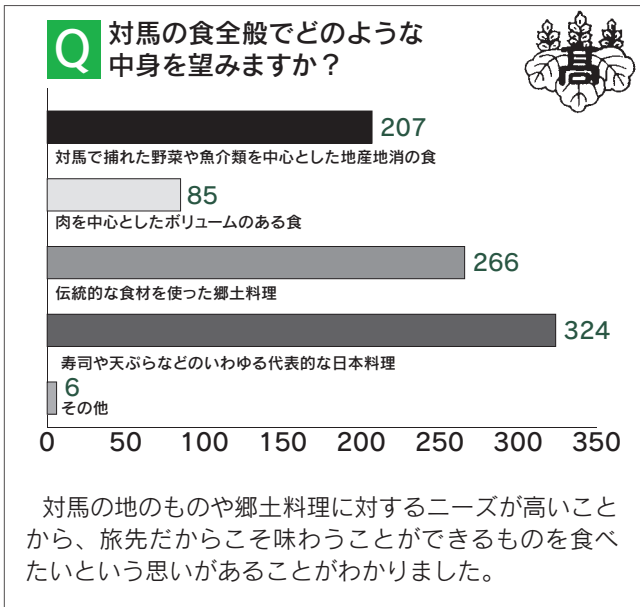
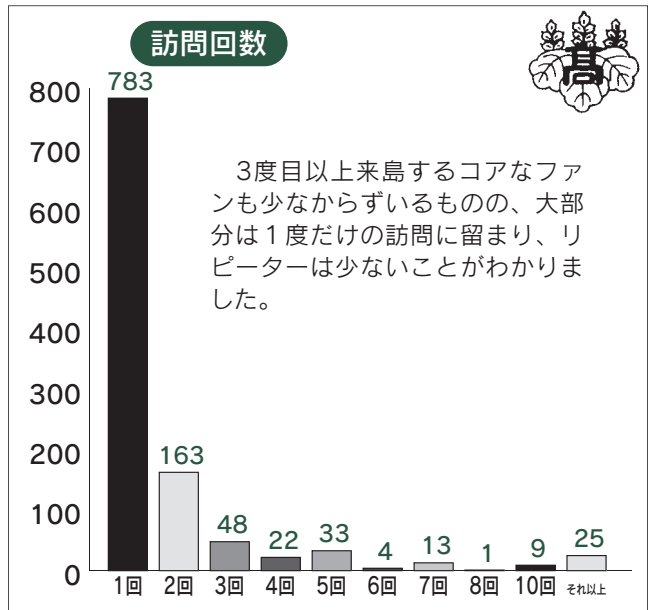
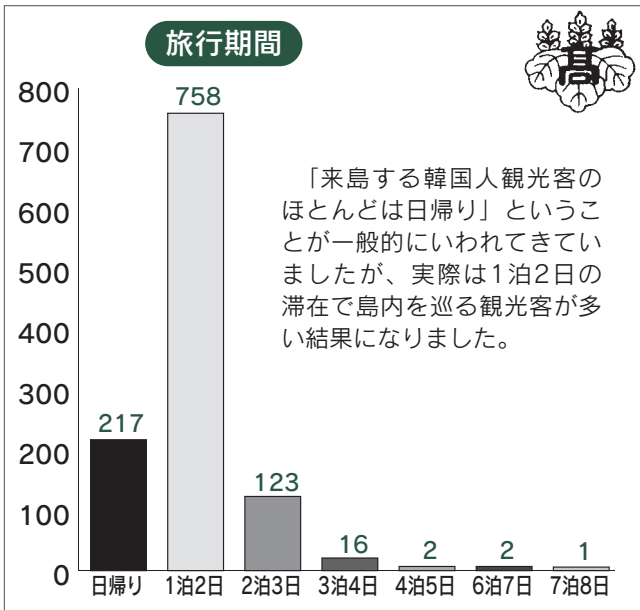
分析
考察

回収翻訳



回収したアンケートを1枚1枚丁寧に翻訳しました。わからない単語や読めない字などは顧問の先生に聞き、翻訳していきました。

韓国人観光客へのアンケート結果 いくつかの新しい発見がありました



生徒たちによる考察・提案

考察

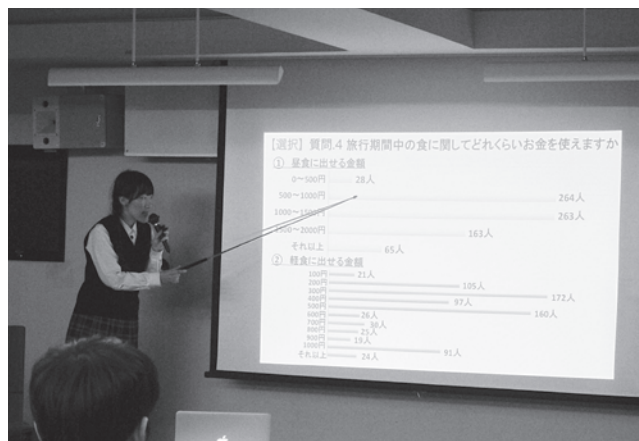
- ・観光客のリピート率はあまり高くない。しかし、2回以上訪れている人は一定数いる
- ・「また来たい」と思わせる魅力が、対馬にはある
- ・観光客が、食に対して求めるのは「日本らしさ」。同時に、対馬にきたからこそ味わうことができるものを求めている
- ・現在は民泊などをしない限り、調理体験をすることは難しい
- ・料理を通じた島の人たちとの交流は、新しい観光プログラムになるかもしれない
- ・豊かな資源環境や島の人柄が対馬の魅力
- ・観光客向けの情報発信が少ない
- ・案内板やハングルでの説明が少なく、不便と感じている人が多い
- ・路線バスなど公共交通機関が観光客にとって利用しやすいものではない

提案

- ・山歩きやシーカヤック体験を気軽にできるようにする
- ・島の人と交流できるプログラムを作る
- ・韓国語での情報発信を積極的に行う
- ・ハングルでの案内板を増やす
- ・観光客がまわりやすいようなバスの路線と時刻表を考える



報告会



10月31日（土）に商工会上対馬支所で、調査した内容を発表しました。結果報告後、参加した地元事業者からは「とても素晴らしい内容でした。今後も、このようなアンケートは実施していく予定はあるのですか」といった質問や「アンケート結果で上位にあがってきている品目は、免税品だと考えるのが妥当だと思います」といった結果の読み取り方に関する意見など、活発なやりとりが行われました。また「今まで知らなかったことが多くありました。とても勉強になりました」といった声も聞くことができ、今後の活動につながる報告会となりました。

（対馬市外部集落支援員 楠 高幸）



僕は未来のオペレーター

11月15日、厳原町の清水ヶ丘グラウンドで「第18回土木の日in対馬2015」が開催されました。建設機材の試乗会や対州馬の騎乗体験・佐須坂トンネルの現場見学会などが行われ、楽しみながら土木関係の仕事を学びました。



がんばるぞ！S(鹿見)K(久原)U(女連)

11月22日、対馬の偉人、上県町久原出身の原田三郎右衛門が、対馬藩の命を受け1715年に甘藷の苗を薩摩から持ち帰り、久原に移植してから今年が300年に当たるとして、上県町の旧久原小中学校にたくさん市民が訪れ「こうこも祭」が盛大に行われました。



創立110周年 ～奏でよ新しい風～

11月21日、対馬市交流センターで対馬高校創立110周年記念式典が開催されました。式典の最後には、参加者全員で校歌を合唱し、また小惑星探査機「はやぶさ1・2」～夢をつなぐ宇宙技術者たち～と題して山田哲哉氏(JAXA宇宙科学研究所准教授)の記念講演が行われました。



**祝 白寿 おめでとうございます
江上 末春さん(峰町)大正5年11月20日生まれ**

99歳を迎えられた江上さんに市から褒状とお祝い金が贈られました。これからも長生きしてください。



元気ハツラツ!!

11月8日、峰町のシャインドーム峰で「第10回キッズフェスタinつしま」が開催されました。絵本作家のあきやまだし氏による「絵本ライブ」が行われ、多くの親子連れがあきやま氏の描いたキャラクターを見て楽しい時間を過ごしました。



黄門様が対馬へ世直し旅!?

11月11日、厳原中学校の学習発表会で3年生による劇「水戸黄門漫遊記～対馬府中編～」を上演しました。対馬市民劇団の協力の下、劇を通じて楽しみながら対馬藩について学び・伝え、郷土の歴史を再確認しました。



美味しそう!!

11月14日、対馬市交流センターで「お菓子博覧会2015」が行われました。市内のお菓子屋さん・対馬高校商業経済部などがお菓子の実演販売を行い、またスイーツデコ・コンテストなどが行われ、多くの市民で賑わいました。

Pickup!① 租税教育に力を入れています

11月16日、税を考える週間に合わせて福岡国税局くどうかつのり工藤克宜総務部長から対馬市立西部中学校へ、国税庁長官表彰が贈られました。

西部中学校では、長年にわたり租税教育に力を入れ、担当教員が租税に関する授業を行うとともに「中学生の税についての作文」についても生徒に応募をするよう指導するなど、生徒の納税意義の高揚に大きく貢献したとして受賞しました。

国税庁長官表彰は、今年全国で12校のみで長崎県下中学校では初受賞となります。



「対馬の恵み」最高栄誉

Pickup!②



11月23日、東京の明治神宮会館で第54回農林水産祭が行われ、有限会社対馬かまぼこ店 代表島居孝廣さんが、対馬西沖産アナゴの刺身需要の掘り起こしや品質の科学的解明等が評価され、平成27年度農林水産祭天皇杯（水産部門）に輝きました。

なお、水産部門天皇杯受賞は、昭和60年に厳原町漁協久根浜支所青年部・平成24年対馬真珠漁業協同組合青年部に続き3回目の受賞となります。

Pickup!③ 「防衛大臣」国境の島を視察!!

11月29日、厳原町の陸上自衛隊対馬駐屯地で創立35周年記念行事が行われました。

式典には、中谷げん元防衛大臣も出席し、国境の最前線で任務にあっている隊員らを激励しました。また式典後、音楽隊を先頭に島内の陸海空隊員の隊列行進・戦車などの戦闘車両約40台が厳原郵便局前から八幡宮神社前までパレードを行いました。



**あなたの子カラ、対馬に注いでみませんか？ 対馬市職員（平成28年4月1日採用）
対馬市内の診療所等で働く“看護師”を募集しています！**

【第1次試験日】平成28年1月24日（日）

【申込受付期間】平成27年12月7日（月）～平成28年1月6日（水）

試験区分	職種	採用予定	受験資格
資格免許職	看護師	若干名	昭和55年4月2日以降に生まれた人で、看護師の資格を取得している人又は平成28年3月31日までに取得見込みの人

問い合わせ 総務部 総務課 ☎ 0920(53)6111

平成28年度 保育所（園）・へき地保育所の入園児を募集します

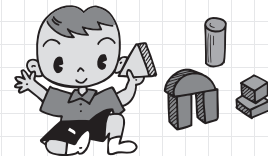
平成28年4月1日から新たに保育所（園）・へき地保育所の入所を希望される方は、受付期間内に申込手続きを行ってください。

○申込期間 平成28年1月5日（火）～1月29日（金）まで

○受付場所 福祉事務所こども未来課、南・北福祉保健センター、
上対馬振興部（住民生活課）、美津島・峰行政サービスセンター、
各保育所、各へき地保育所

○申込書 受付場所に用意しております。

○市内各保育所（園）募集定員



保育所（園）名	定員	保育所（園）名	定員	保育所（園）名	定員
巖原南保育園	230名	仁田保育所	40名	竹敷へき地保育所	30名
親愛こども園	160名	佐須奈保育所	40名	西へき地保育所	30名
（仮称）比田勝こども園	130名	久根へき地保育所	30名	仁位へき地保育所	70名
雞知保育所	120名	佐須へき地保育所	30名	乙宮へき地保育所	35名
豊玉南保育所	40名	豆酸へき地保育所	25名	小綱へき地保育所	40名
三根保育所	40名	大船越へき地保育所	45名	久原へき地保育所	30名
佐賀保育所	40名	小船越へき地保育所	30名	一重へき地保育所	45名

申込・問い合わせ

福祉事務所 こども未来課 ☎0920(58)2294 上対馬振興部 住民生活課 ☎0920(86)3112
 北福祉保健センター ☎0920(84)2313 美津島行政サービスセンター ☎0920(54)2271
 南福祉保健センター ☎0920(53)6111 峰行政サービスセンター ☎0920(83)0304

平成28年度 対馬市建設工事・建設関連（コンサルタント）・物品・役務の提供等の入札参加資格申請書審査を実施します

○資格

- (1) 「工事並びに工事に関する調査、設計及び測量業務の契約に係る競争入札に参加しようとする者の資格等を定める要綱（※1）」に規定する資格を有する者
- (2) 「物品の製造の請負・買入れ・修繕及び借入れ並びに役務の提供等の契約に係る競争入札に参加しようとする者の資格等を定める要綱（※1）」に規定する資格を有する者

（※1）要綱については、対馬市ホームページを参照してください。

○受付場所……………対馬市交流センター4階 研修室（対馬市巖原町今屋敷661-3）

○資格の有効期間…平成28年4月1日から平成29年3月31日までの1年間

○申請書様式……………中央公契連（国）の統一様式及び対馬市独自の様式による

○実施要領及び申請書独自様式の入手方法



(1) 必要な方は、下記の場所でお申し出ください。

配布場所	住所	電話
総務部 財政課	対馬市巖原町国分1441	☎0920(53)6111
美津島行政サービスセンター	対馬市美津島町雞知甲550-2	☎0920(54)2271
中対馬振興部 地域振興課	対馬市豊玉町仁位380	☎0920(58)1111
峰行政サービスセンター	対馬市峰町三根451	☎0920(83)0301
上県行政サービスセンター	対馬市上県町佐須奈甲567-3	☎0920(84)2311
上対馬振興部 地域振興課	対馬市上対馬町比田勝575-1	☎0920(86)3111

(2) インターネット利用の場合…対馬市ホームページからダウンロードして入手できます。

○受付期間・方法

受付は次の期間に限り行うものとし、**審査時間は9:00～12:00と13:00～16:30**とします。

なお、**郵送による受付は行いませんので**、提出書類を作成した方で提出書類の記載内容全般に精通した方が持参してください。

		月	火	水	木	金	土	日
（市外業者）	日 商号の頭文字				1/14 ア行	1/15 カ行	1/16 審査休み	1/17 審査休み
	日 商号の頭文字	1/18 サ行	1/19 審査休み	1/20 タ行	1/21 ナ行	1/22 ナ行	1/23 審査休み	1/24 審査休み
	日 商号の頭文字	1/25 ハ行	1/26 審査休み	1/27 マ・ヤ・ラ・ワ行				

		月	火	水	木	金	土	日
（市内業者）	日 商号の頭文字				1/28 ア行	1/29 カ・サ行	1/30 審査休み	1/31 審査休み
	日 商号の頭文字	2/1 タ行	2/2 審査休み	2/3 ナ・ハ行	2/4 マ・ヤ・ラ・ワ行	2/5 予備日		

指定日に申請できない場合は、**市外業者・市内業者の各期間中のいずれも午後**に審査します。ただし、指定日業者を優先的に審査いたしますので、多少お待ちいただく場合があります。

予備日については、2月4日までにやむを得ない理由により申請できなかった業者に限ります。

問い合わせ 総務部 財政課 ☎0920(53)6111

地域みんなで考えましょう 地域づくり講演会を開催します

全国的に進む少子高齢社会のなか、地域の人口減少が大きな課題となりつつあります。こうした中で、より住み良い地域づくりを行っていくためには、その地域の特性や実情に合わせて、地域住民や地域型組織、テーマ型組織、事業者など様々な担い手が協力しながら、地域自らが地域課題に取り組んでいく必要があります。

そこで、地域住民が一体となって様々な地域課題の解決に取り組むためのきっかけづくりとしていただきたく、下記のとおり「地域づくり講演会」を開催いたします。

○日 時 平成28年1月16日(土) 13:30~15:20

○場 所 上対馬総合センター 2階研修室

○内 容 講 演：演題 「共に創る住みよい対馬

～人、ものを生かす豊かさづくり～

講 師 佐賀大学名誉教授 長 安六氏(対馬市集落支援員)

活動発表：老稚園「いいところ」代表 辻 清美氏



島おこし協働隊 活動報告会

平成23年度より採用を行い、対馬市内において精力的に活動を行っております、島おこし協働隊の活動発表を下記のとおり開催いたします。

対馬の島おこしに従事するため日々努力を重ねている11名の熱意ある隊員たちの報告会に是非ご参加ください。

○日 時 平成28年1月31日(日) 13:00~

○場 所 対馬市交流センター 3階各会場

※隊員のプロフィール等については、対馬市ホームページや島おこし協働隊フェイスブックをご参照ください。

対馬市ホームページ http://www.city.tsushima.nagasaki.jp/web/post_332.html

島おこし協働隊フェイスブック <https://www.facebook.com/tsushimarangers>

問い合わせ 市民協働・自然共生課 ☎0920(53)6111

今年は豆酸みかんが豊作です

対馬暖流の影響で暖かい豆酸地区ではみかん栽培が盛んです。

今年は小高い丘の斜面いっぱいに、オレンジ色のみかんがたわわに実っています。太陽の光をたっぷり浴びて育った、甘くて美味しいみかんを是非ご賞味ください。

今年のみかんも
とっても甘いよ♪



問い合わせ 農林水産部 農林・しいたけ課 ☎0920(53)6111

漁師になりませんか？



- **申込資格** 真に対馬市に定着して漁業を営もうという強い意志を有する健康な人、かつ、漁業種類を問わず1年以上漁業経験がなく、申込の受付時点で55歳以下の人（U・Iターン可）
- **募集人員** 3名程度
- **研修地** 対馬管内の受け入れ可能な漁協
- **研修内容** ①一本釣り、延縄漁業等の実践指導（仕掛けの作り方・餌の付け方・仕掛けの投入方法及び巻上方法・ロープワーク・船舶の操作方法等）
②定置漁業、養殖漁業等、雇用されて行う漁業の実践指導
- **研修の特徴** 収入がない研修中は、一定の要件を満たす研修者に生活費の補助制度あり
- **研修期間** 研修開始から2年以内（1ヵ月当たり20日以上研修を実施）
※②の場合1年以内
- **住居** 研修期間中の住居の斡旋が必要な方は別途ご相談ください。
- **申込期限** 平成28年1月4日（月）
※1 事業の詳細は対馬市HPをご覧ください。
※2 研修を希望する場所の漁協と相談の上、申し込みください。

問い合わせ 農林水産部 水産課（対馬市新規漁業者就業推進協議会事務局） ☎0920(53)6111

対馬市宿日直警備員を募集します

- **業務内容** ①火災・盗難防止等の庁舎保安警備
②戸籍届出等に関する受領及び埋火葬許可に関する業務
③その他必要な業務
- **勤務場所** 対馬市美津島行政サービスセンター（美津島町雑知甲550-2）
- **募集人数** 1名
- **応募資格** 満64歳未満で心身ともに健康な方
対馬市に住所を有する方
- **雇用期間** 平成28年4月1日～平成29年3月31日まで
- **勤務時間** 2名による交代制勤務
平日……………17:00～翌日8:45まで
土・日・祝祭日……8:45～翌日8:45まで
- **業務委託料** 概ね、月額115,000円程度
- **応募方法** 市販の履歴書（自筆・写真貼付）1通を下記申込先に持参または郵送
※履歴書には必ず昼間連絡がとれる連絡先を記載のこと
- **申込期限** 平成28年1月29日（金）17:00まで（郵送の場合は当日消印有効）
- **選考方法** 書類審査及び面接による
- **選考日時** 後日応募者に別途通知する



申込・問い合わせ 美津島行政サービスセンター ☎0920(54)2271

マイナンバーのお知らせです(第5回)



皆様のマイナンバーをお知らせする「通知カード」の郵送が終了しました。まだ、届いていない方につきましては下記をご覧ください。

■「通知カード」が届いていない皆様へ

- ・「通知カード」がまだ届いていない方については、以下の理由が考えられます。
 - ①郵便局に転送届を出されている場合（「転送不要」で郵送されているため配達されていません）
 - ②10月5日以降に転居、転出などをされている場合（10月2日時点の住民票上の住所に郵送されているため届いていない可能性があります）
 - ③配達時に不在で、郵便局での保管期間（1週間）を経過した場合
- ・他にも理由が考えられますが、上記の場合は「通知カード」が市役所に返戻されております。随時受け取りの案内を普通郵便で郵送しておりますが、返戻された「通知カード」は多数あるためご案内が遅れる場合もございます。届いていない方については、市民課・各行政サービスセンター・各振興部住民生活課までご連絡ください（各町で保管しております）。

■10月5日以降に転入された皆様へ

- ・10月5日以降に転入され、前住所で「通知カード」を受け取っていない方については、新しい対馬市の住所が記載された「通知カード」が郵送されてきます。ただし、東京で作成後、郵送されますので、到着は他の皆様より遅れることとなりますのでご了承ください。

■「通知カード」の記載事項変更が必要なケース

- ・「通知カード」には、マイナンバー（個人番号）・氏名・生年月日・住所が記載されておりますが、住所・氏の変更などがあつた場合には、記載事項を変更する必要がありますので、市役所で届出を行う際には該当する方の「通知カード」もお持ちください。
- ・既に、氏の変更、住所変更されている方についても、お手持ちの「通知カード」の記載内容が異なる場合には、市役所窓口で「通知カード」をご持参ください。記載事項の変更を行います。

■「個人番号カード」の交付申請について

- ・「個人番号カード」は、写真付きで身分証明書や電子申告などにご利用いただけますが、必ず申請書を提出しカードを取得する必要はありません。希望される方のみ申請ください。

■「個人番号カード」の申請、受取り方法について

- ①通知カードと一緒に郵送されてきた申請書を切り離して、必要事項を記入、押印してください。
- ②写真（パスポートサイズ）を貼付してください。
- ③同封されている返信用の封筒に入れて、ポストに投函してください。
- ④完成したカードが市役所に届き次第、受け取りの案内はがきを郵送します。
（カード作成は東京で作成されますので、完成まで時間を要します）
- ⑤市役所に来庁していただき、本人確認などを書類で行い、交付いたします。
（詳しくは、通知カードに同封されているパンフレットをご覧ください）

※申請書については記載されている氏名、住所などをご確認ください。現在の氏、住所などと異なる場合は、市役所窓口で新しい申請書をお受け取りください。

■「住民基本台帳カード」について

- ・「住基カード」は12月まで新規発行、更新が可能ですが、平成28年1月からは新規の発行、更新は行うことができません。
- ・現在、「住基カード」をお持ちの方は、有効期限までは引き続きご利用できます。期限が切れた後に「個人番号カード」の申請を行う事も可能です。

■「住基カード向け公的個人認証サービス電子証明書」について

- ・平成27年12月22日（火）17:00をもって、住基カード向けの電子証明書の新規発行、更新は終了させていただきます。
電子申告などをご利用の方で、更新が必要な方は、お早めに手続きください。
なお、現在電子証明書の発行を受けている方におかれましては、住基カードと同様に電子証明書の有効期限満了まで引き続きご利用できます。
- ・また、暗証番号入力誤りなどによりロックがかかった場合の窓口対応は、12月23日～1月3日まで（予定）行うことができませんので、ご了承ください。
- ・平成28年1月から申請者に対して交付される「個人番号カード」にも同様の電子証明書の機能が搭載されますので、希望される方は申請を行ってください。

マイナンバー・法人番号の詳細はこちら

内閣官房マイナンバー制度ホームページ <http://www.cas.go.jp/jp/seisaku/bangoseido/>
☎0570(20)0178

問い合わせ 市民生活部 市民課 ☎0920(53)6111

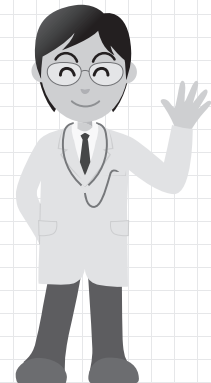
● 地域包括・医療対策課からのお知らせ ●

未来の「お医者さん」に奨学金を貸与します

全国的にも医師不足が深刻な問題となっていますが、対馬市においても医療体制の維持・充実は差し迫った課題となっています。このような状況の解決策のひとつとして、将来市内医療機関で医師として勤務を希望される方に対し、**医学奨学資金を貸与します。**

この奨学資金制度の内容は、次のとおりです。

- 貸付対象 ①将来、医師として市内の医療機関に勤務を希望する者
②学校教育法（昭和22年法律第26号）に規定する大学において医学を専攻する者、又は医師法（昭和23年法律第201号）第16条の2に規定する臨床研修を行う者
- 貸付金額 1ヶ月 8万円
- 交付方法 交付月は4月・7月・10月・1月の4期に分けて、3ヶ月分を奨学生名義の口座に振り込みます。
- 貸付期間 貸与の決定を受けた日の属する月から正規の修学期間の終了する日の属する月まで
- 返還の免除 貸し付けを受けた期間の2倍に相当する期間、市内医療機関に勤務したとき
- 返還 ①退学、研修中止したとき
②大学卒業後、臨床研修終了後、正当な理由がなく1年以内に医師免許を取得しなかったとき
③大学卒業後、臨床研修終了後、市内医療機関に勤務しなかったとき
④市内医療機関において、医師の業務に従事した期間が奨学資金の貸与を受けた期間の2倍に相当する期間に達しなかったとき
- 連帯保証人 貸し付けを受けようとする方は保証人を2人立てなければなりません。
- 応募方法 次の書類を郵送または持参してください。
①医学奨学資金貸与申請書
②奨学生推薦書
③健康診断書
④戸籍謄本
⑤連帯保証人となるべき者の保証書
- 応募先 〒817-1201 対馬市豊玉町仁位380
保健部 地域包括・医療対策課



申込・問い合わせ 保健部 地域包括・医療対策課 ☎0920(58)1117

第12回対馬市民美術展を開催します!!

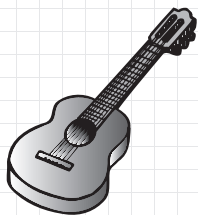
- 展示作品 洋画・日本画・書道・デザイン・彫塑・工芸・写真
- 峰会場 場所 峰地区公民館
期間 平成28年1月27日(水)～1月31日(日)
- 巖原会場 場所 対馬市交流センター
期間 平成28年2月3日(水)～2月7日(日)
- 鑑賞時間 2会場とも 9:00～18:00
- 主催 対馬市教育委員会・対馬市民美術展実行委員会



問い合わせ 教育委員会 生涯学習課 ☎0920(88)2004

平成27年度 地域発「ながさき文化のちから」創生事業 対馬・花海荘 演奏会

- 日時 平成28年1月17日(日) 14:00開演(13:30開場)
- 場所 花海荘(対馬市上対馬町西泊)
- 出演 山下和仁・藤家溪子 他
世界屈指のギタリスト山下和仁氏らが奏でるギターと「旅人の琴」復元プロジェクトで復元した琴が共鳴する演奏会



旅人の琴 復元プロジェクト

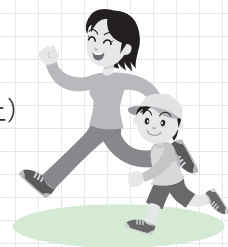
「万葉集」に、天平元年(729)、大宰府長官であった大伴旅人が対馬の結石山の桐の木で作らせた日本琴を朝廷の藤原房前に贈ったとされる歌が残されています。この「旅人の琴」を対馬で復元し様々なアプローチを行うプロジェクトです。今年度、対馬しまの文化・芸術活動推進実行委員会を中心にワークショップ参加者で復元した「旅人の琴」を今回の演奏会に併せて展示します。

- 入場料 500円(未就学児入場不可)
- 主催 長崎県、対馬市、対馬市教育委員会、対馬しまの文化・芸術活動推進実行委員会
- 協賛 朝陽上対馬の宿 花海荘

問い合わせ 教育委員会 生涯学習課 ☎0920(88)2004

豊玉町マラソン大会参加者を募集します

- 開催日 平成28年2月7日(日) 小雨決行
- 会場 豊玉総合運動公園周辺
- 応募条件 市内在住の小学生以上の健康な方
- 内容 ①1kmコース 小学生1～3年 ②2kmコース 小学生4～6年
③3kmコース 中学生以上女子・一般男子40歳以上
④4kmコース 中学生男子 ⑤5kmコース 一般男子(高校生以上)
- 申込期限 平成28年1月25日(月)
※児童生徒は学校経由でお申し込みください。



問い合わせ 豊玉地区生涯学習センター ☎0920(58)0062

対馬市長選挙 投票日は、平成28年2月28日(日)を予定

平成28年3月27日をもって任期満了となる対馬市長選挙は、2月21日(日)告示、2月28日(日)投開票の日程で執行する予定です。

この選挙における立候補予定者説明会を下記日程で開催しますので、立候補を予定されている方は、出席ください。

■立候補予定者説明会

- 日 時 平成28年1月22日(金) 14:00～
- 場 所 対馬市役所 別館第1会議室

政治家の寄附は禁止、有権者が求めることも禁止されています

みんなで徹底しよう
三ない運動

贈らない!

求めない! 受け取らない!

これらのものも、政治家の寄附禁止の対象となります。

秘書等が代理で出席する場合の結婚祝



地域の運動会・スポーツ大会への飲食物等の差入



お祭りへの寄附・差入



町内会の集会・旅行等の催物への寸志・飲食物の差入



落成式・開店祝等の花輪



病見舞



お歳暮・お年賀



入学祝・卒業祝



葬儀の花輪・供花



秘書等が代理で出席する場合の葬儀の香典



総務省 なるほど! 選挙「寄附の禁止」

(公財) 明るい選挙推進協会

総務省 寄附の禁止

検索

明るい選挙推進協会 三ない運動

検索

問い合わせ 選挙管理委員会事務局 ☎0920(53)6111

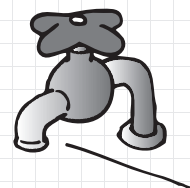
水道管の凍結を予防しましょう

平成23年1月、寒波の影響を受け、水道管の凍結・破裂が至るところで発生し、市民の皆様の生活が脅かされる事態となりました。

水道管の凍結・破裂が同時多発的に発生した場合、水道事業者の復旧活動にも限界があり、凍結が自然解凍されることでしか解消されない場合もあります。発生後に対応を行うことが容易ではないため、予防を行うことが肝要です。

予防策

- ・ 露出した水道管を保護材等を用いて保護する。
- ・ 水道管破裂による家屋の損傷予防のため、長期不在の家屋等の止水栓を閉める。



また、冬期は雨量が少なく渇水の恐れもあります。できる限りの節水をお願いします。

問い合わせ 水道局 ☎0920(52)0943

財布と地球にやさしい冬を

冬期は暖房の使用などにより、夏期とならんで電力の使用量が大きくなる季節です。対馬は本土の電力系統から独立した化石燃料による内燃機関で発電を行っているため安定した電力の供給が見込まれていますが、生活・経済活動に影響がない範囲での節電にご協力ください。

【特に節電にご協力いただきたい期間・時間帯】

○期 間 12月～3月までの平日

○時間帯 8:00～21:00



エアコン

衣服などで調節して、設定温度は控えめに。タイマーを上手に使ったりして無駄のないよう工夫しましょう。

照明

こまめな消灯は省エネの基本。誰もいない部屋の電気は消しましょう。高効率ランプへの取替も効果的です。

冷蔵庫

詰め込み過ぎは冷気の流れが悪くなって、エネルギーの無駄。設定温度は適切に。熱いものは冷ましてから入れましょう。

温水洗浄便座

つけっぱなしは大きな無駄。使用するときは温度を低めに設定しましょう。

電気ポット

不要な保温は避け、必要な時に必要な分だけ沸かしましょう。使わない時はプラグを抜きましょう。

待機電力(テレビ等)

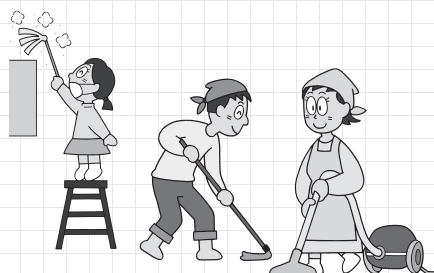
リモコンで電源をOFFにしても少量の電気が使われています。寝る時や長時間外出する時は、主電源を切りましょう。

問い合わせ しまづくり戦略本部 未来創造・交通政策課 ☎0920(53)6111

● 環境政策課からのご願い ●

多量ごみの出し方に注意してください

引っ越しや大掃除、庭木のせん定などに伴い一時的に多量にでるごみは、家庭用ごみ袋で出して頂くと家庭ごみの収集運搬に支障をきたしますので、直接「対馬クリーンセンター（中部・北部中継所）」に搬入していただくか、収集運搬許可業者に依頼をしていただくようご協力をお願いします。



少量排出事業者は登録をしましょう



事業所からでるごみの1回の排出量が2袋以下であれば「少量排出事業者登録」をして事業系指定ごみ袋で出すことができますので登録をお願いします。

※事業所からでるごみは事業系一般廃棄物となるため家庭用ごみ袋では出せません。

問い合わせ 市民政策部 環境政策課 ☎0920(53)6111

税を考える週間

中学生の税についての作文 対馬市長賞

税との関わりから 学んだこと

豊玉中学校 3年A組

松井理恵



私たちには、日本国憲法第三十条により、納税の義務があります。もし、この義務がなく、誰も税金を支払わなければ、公共施設もなければ、公共サービスも受けられないということになります。

私は、詳しく税の種類や仕組みはわかりません。しかし、税金がない生活を考えてみると、税金の果たす役割はとても大きく、私たちが生きるうえでとても必要なものだと感じました。例えば、私たちが受けている教育も税金が使われています。

その金額は、中学生一人につき、一年間に約百万円にもなります。また、九年間の義務教育に使われる税金は、一人当たり約八百万円にもなるそうです。このことを学んだとき、私は、とてもありがたいことだと感じました。なぜなら、世界中を見てみると、教育を受けられず、未来への希望を描くことすらできない子どもたちがたくさんいるからです。そんな中、私たちは多くのことを学ぶことができ、未来を思い浮かべ、語り合うことができません。税金のない生活

を体験したことがないので、わかりにくいことかもしれません。税金があるからこそできること、それはとても幸せなことだと思います。

そして、私が税金について学んだとき、疑問に思ったことがあります。それは、所得税についてです。日本は、所得金額が多くなるにつれ、税負担率がより高くなる累進課税制度を採用していることを学びました。これは、支払い能力に応じて公平に税を負担する仕組みとなっているのですが、私は不公平ではないかと考えました。なぜなら、簡単に言うと、税金の支払い額が違うからです。自分が一杯の努力をして就いた職業の所得が多ければ多いほど、税金として支払わなければならないのならば、努力をしても損をするのではないかと思つたからです。この考えを家族に話してみると、私の考えにも同感してく

れました。そして、私が知らなかった、自動車を所有しているときにかかる自動車税や、タバコを買うときにかかるたばこ税など、税について教えてくれました。また、私たちが産まれる前から税金にお世話になつていくことを知りました。健康な状態で産まれてくるように行う検査も税金で賄われているそうです。そして、税金を支払うことは、「人同士の助け合いだ」ということを学びました。また、所得税においても、実際は公平なのか、不公平なのかはわかりませんが、損をすると考えるのではなく、人のため、自分のためだと思ふことが大切だと思ふようになりました。

今回、感じることでできた、税金のありがたさや大切さを忘れず、今後の人生を送っていきたいです。



要チェック! 消費者トラブルに巻き込まれる前に

対馬市消費生活相談所だより

～消費者トラブルに関する事例やアドバイスをご紹介します～

対馬市役所1階
観光交流商工課内
☎0920(52)8322

インターネットの「お試し価格」契約条件トラブルにご注意を!!

【相談事例】

インターネットで「お試し価格」として販売される健康食品を1回だけ注文したつもりが、新たに商品が届いたので業者に確認したところ定期購入の契約になっており、代金を請求された。業者に解約を申し出ると「4回の定期購入が条件になっている」と断られた。業者のウェブページを確認すると「購入時に定期購入が条件」と小さな文字で記載されていた。業者から「4回目の商品発送後でないと解約手続きはできない」と言われた。解約できないのか。

【消費者アドバイス】

インターネットでの商品購入は通信販売にあたり、クーリング・オフの対象外となっています。しかし、通信販売では広告に対して返品制度等について一定の表示する事になっているので、返品可能な場合もあります。但し、返品制度についての表示がない場合には、商品が消費者の下に届いてから8日間、返品可能となっています。ただし、返品にかかる費用は購入者の負担となります。

購入する際は、業者のウェブページを確認後、納得してから購入をして下さい。業者は「確認していなかった」との理由での解約は難しいと思われます。困った事があった際は一人で悩まず対馬市消費生活相談所もしくは長崎県消費生活センターにご相談ください。



年金コーナー



～新成人の皆さんへ～ 20歳になったら国民年金

国民年金は、年をとったときやいざというときの生活を、現役世代みんなで支えようという考えで作られた仕組みです。

具体的には、若いときに公的年金に加入し保険料を納め続けることで、年をとったときや、病気やケガで障がいが残ったとき、家族の働き手が亡くなったときに、年金を受け取ることができる制度です。

国民年金のポイント

◎将来の大きな支えになります

国民年金は20歳から60歳までの人が加入し、保険料を納める制度です。

国が責任をもって運営するため、安定していますし、年金の給付は生涯にわたって保障されます。

◎老後のためだけのものではありません。

国民年金には、年をとったときの老齢年金のほか障害年金や遺族年金もあります。

障害年金は、病気や事故で障がいが残ったときに受け取れます。また遺族年金は、加入者が死亡した場合、その加入者により生計を維持されていた遺族(「子のある配偶者」や「子」)が受け取れます。

☆収入等がなく保険料の支払いが困難な場合は「学生納付特例制度」(学生のみ)、「若年者納付猶予制度」(30歳未満)などの保険料納付猶予制度があります。

詳しくは、年金事務所へお問い合わせください。

【問い合わせ】

☎日本年金機構長崎北年金事務所 ☎095(861)1354

《長崎北年金事務所の出張年金相談》

○日時 1月13日(水) 13:30～17:00

場所 美津島行政サービスセンター会議室

○日時 1月14日(木) 9:00～17:00

場所 対馬市役所 別館会議室

★年金相談は予約制です。

★予約受付期限 1月8日(金)まで(期限厳守)

予約先 ☎095(861)1387

わがまち再発見!!

対馬市教育委員会 文化財課
☎0920(54)2341

対馬各地の地名

(大字編)

【美津島町雞知】

平安時代に朝廷がまとめた書物『和名類聚抄』に記載されている古い地名です。

室町時代には介知、介智、慶知と表記されている古文書も残っています。由来については、神功皇后が黒瀬城山に登られた際に、遠くに鶏の声が聞こえたため、その地に赴いたところ、初めて民家を発見したため、この地を雞知と名付けたと伝えられています。

「浦」という字は「ほ」とも読むため。ただし『美津島町誌』では、この説は後世に「根緒」という字と「ねお」という読み方から逆算して作成された逸話である可能性がある」と指摘し、実際の由来は不明であると述べています。

【美津島町箕形】

『美津島町誌』では「黒瀬城(金田城のこと)の城付の兵が集る所を指し、味方と呼ばれていたのを、浦の形が箕に似ていることから箕形の字を当てるようになった」と説明しています。

『角川日本地名辞典』では、塩田が開かれた浜を「御瀉」と称したため、それがなまり「みかた」となった可能性を伝えています。

【美津島町洲】

古くは須茂、須毛とも書いていた古文書が見られます。『津島記事』では、樹木が多く繁ることから「巢棲之里」に「住まう里」が略されて「すも」と呼ばれるようになったと記されています。『美津島町誌』『角川日本地名辞典』などでは、洲藻川の堆積による砂州や砂

がはつきりしないと記してあります。ただ、ある説として「根山の根浦」という地形のうち「根浦」がなまり「ねほ」となったとの説を挙げています(浦という字は「ほ」とも読むため)。

浜が広がる様子と樹木が茂る地形が本来の語源であると推察しています。

【美津島町根緒】

『津島記事』には、語源

がはつきりしない」と記してあります。ただ、ある説として「根山の根浦」という地形のうち「根浦」がなまり「ねほ」となったとの説を挙げています(浦という字は「ほ」とも読むため)。



県指定史跡:サイノヤマ古墳(雞知)

つしま図書館情報

つしま図書館 ☎0920(52)3900

- H27年12月28日～H28年1月3日は、返却ボックスの利用をお控えください。返却は1月4日以降にお願いします。
- 近頃、破損・水濡れの状態で返却される本が目立っています。図書館の本の取り扱いには、充分ご注意ください。

1月の休館日

日	月	火	水	木	金	土
					1	2
3	4	5	6	7	8	9
10	11	12	13	14	15	16
17	18	19	20	21	22	23
24	25	26	27	28	29	30
31						

休館日

今月のおすすめ新着本

『我が家のヒミツ』

奥田 英朗/著

『家日和』『我が家の問題』に続く、どこにでもいる平凡な家族のもとを訪れる、かけがえのない瞬間を描いた家族小説。

『十二支入り絵手紙年賀状』

花城 祐子/監修

十二支やだるまなど人気の縁起物。心温まる絵手紙で年賀状を描いてみたいという方にお勧めの一冊です。

『驚きの絶景 ここが日本!?!』

絶景トラベル研究会/著

「こんなところが日本にあったの?」と思わせるような絶景の写真と、解説とアクセスガイドが付いたガイドブックです。

『おふくさん』

服部 美法/作

おふくさんたちは、みんなで仲良く、ここに暮らしています。鬼がやってきても、おふくさんたちは怖がるどころか、笑わせようと考えます。

『鉄道いっぱい! 日本地図の本』

松本 典久/監修・文

日本のさまざまな地域や都道府県、ご当地の名所や名物、代表的な列車や主な路線の名前を分かりやすくまとめて紹介します!

『10代のための座右の銘』

大泉書店/著

夢や目標につき進むため、挫折にくじけず前を向くため、古今東西、多くの偉人たちの言葉をそれぞれのエピソードとともに紹介します。

ヤマネコ事故多発中!
朝晩、全島での安全運転!
 ヤマネコ!?と思ったらすぐお電話を!

24時間ヤマネコ緊急ダイヤル
 ☎0920(84)5577
 対馬野生生物保護センター

お知らせ

対馬へUターン 希望の皆様へ

対馬の雇用環境は改善し、建設業、福祉・介護、小売業においては人手不足の状態となっています。

対馬へUターンをお考えの方は、この機会に一度、ハローワークへご相談ください。

ご家族の方からの相談も受け付けていますので、お気軽にお問い合わせください。

■相談時間

月～金曜日 8時30分～17時15分
 (土・日・祝日・及び年末年始は閉庁)

■相談内容

- ① 対馬の求人状況の説明
- ② 求人への探し方の説明
- ③ 求人企業の詳細な説明
- ④ 応募する企業との面接等の連絡調整など

【問い合わせ】

ハローワーク対馬（金縄・山口）
 対馬市厳原町中村642-12
 ☎0920(52)86009

厳原町少年の主張大会

厳原町内の小・中学生が、日頃考えていることや未来への提言等について発表します。

また、アトラクションでは、「対馬の唄人“梅野菊次「ギター弾き語り」」を行います。

ぜひ会場へお越しください。

■日時

平成28年1月17日(日)
 12時30分～15時30分

■場所

対馬市交流センター
 イベントホール

■主催

厳原町青少年健全育成連絡協議会

■後援

つしまライオンズクラブ

【問い合わせ】

厳原地区生涯学習センター
 ☎0920(52)0363



募集

放送大学4月生

平成28年度第1学期（4月入学）の学生を募集中です。

放送大学は、テレビ等の放送やインターネットを通して学ぶ通信制の大学です。

心理学・福祉・経済・歴史・文学・自然科学など、幅広い分野を学べます。働きながら学んで大学を卒業したい、学びを楽しみたいなど、様々な目的で幅広い世代、職業の方が学んでいます。資料を無料で差し上げています。左記へお気軽にお問い合わせください。

放送大学ホームページでも受け付けております。

■出願期限

- 《第1回》平成28年2月29日
- 《第2回》平成28年3月20日

【問い合わせ】

放送大学長崎学習センター
 ☎095(813)1317



長崎県最低賃金は
平成27年10月7日から

1時間

694円

長崎労働局ホームページ <http://nagasaki-roudoukyoku.jsite.mhlw.go.jp/>

必ずチェック
最低賃金!
使用者も、労働者も。



問い合わせ

長崎労働局賃金室 ☎095(801)0033
 または最寄りの労働基準監督署

「救命胴衣着らんね！」

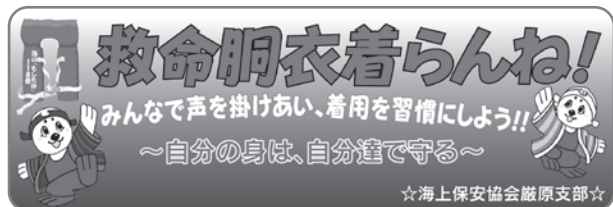
救命胴衣着用声掛けキャンペーン実施中

本年9月1日に、対馬東方沖で漁船5隻が転覆した海難で「救命胴衣着用していた方が2時間漂流した後に救助」「着用していた救命胴衣付属の笛を鳴らして自分の居場所を知らせたことにより救助」等、改めて救命胴衣の有効性が証明されたことに着目し、漁業関係者による「救命胴衣着用声掛けキャンペーン」を実施しています。

～ 具体的な活動事項 ～

- 「自分(漁師)の身は自分たち(漁業関係者)で守ろう!」を最重要スローガンに、漁業関係者同士が「救命胴衣、着らんね!(救命胴衣着ようよ!)」と、お互いに声を掛け合う。
- 漁に出る旦那さんへ奥さんから「救命胴衣、着らんね!」と声を掛ける。
- 漁業無線局から定期的に「救命胴衣、着らんね!」と声掛け放送する。

「救命胴衣着らんね!」シールも配布中!!



問い合わせ 対馬海上保安部 ☎0920(52)0640

離島留学生の里親になってみませんか?

対馬高校国際文化交流コースに在籍する島外出身生徒の居住する部屋や、食事・弁当の提供等をおこなっていただく「里親」を募集しています。

- ホームステイ費
離島留学生1名あたり月額68,000円
- 対象地区
厳原地区・久田地区



問い合わせ 長崎県立対馬高等学校
☎0920(52)1114

ハローワークと長崎県が再就職のお手伝い!!

～ハローワーク in 上対馬～

対馬市・九州内(寮完備・住込)の詳細な求人情報があります。

履歴書・応募書類の書き方、面接指導・訓練、就職支援セミナー等、就職のための応援もしています。

雇用保険受給中の方は、求職活動実績にカウントできます。ぜひ、お気軽にご相談ください。

- 日時 12月22日(火)
10:00～15:30
- 場所 上県行政サービスセンター

厚生労働省長崎労働局・ハローワーク長崎県・長崎県総合就業支援センター



問い合わせ(予約先)

〈労働局〉
ハローワーク長崎西洋館センター
☎095(808)0251
〈長崎県〉
長崎県総合就業支援センター
☎095(842)5424

「拉致」必ず取り戻す!

「北朝鮮人権侵害問題啓発週間」

12月10日(木)～12月16日(水)

平成14年9月、北朝鮮は日本人の拉致を初めて認め、5名の拉致被害者が帰国しましたが、そのほかの被害者の安否について、北朝鮮から納得のいく説明はいまだにありません。

政府は、日本人17名を北朝鮮による拉致被害者として認定しており、北朝鮮に対して、認定の有無にかかわらず全ての拉致被害者を一刻も早く帰国させるよう強く求めています。

北朝鮮による拉致問題は、我が国の主権及び国民の生命と安全に関わる重大な問題です。

拉致問題その他
北朝鮮当局による
人権侵害問題に対する
関心と認識を深めよう



問い合わせ 対馬南警察署 ☎0920(52)0110
対馬北警察署 ☎0920(84)2110



そうず とみこ
双須 富子さん

●プロフィール

72歳。満州（現在の中国東北部）出身。出征した夫を慕い、身重の母は満州に住む叔父の元へ。父の訃報、終戦、母子二人の生活ののち母が再婚。昭和30年、最後の引き上げ船で帰国。祖父母の住む対馬での生活が始まる。しかし、戦死したはずの父は生きており、複雑な思いの中、再会する。中学校卒業後、郵政公社に入職。22歳で結婚。4男1女をもうける。峰町佐賀在住。夫と次男との3人暮らし。今回は、双須さんの戦中戦後に焦点をあててお話をうかがいました。

○お母さまは幼子連れの満州生活でご苦労もあつたでしょう。

乳飲み子の私を背負って、死に場所を求めて線路を歩いていると、私が「まんま、まんま」と背中と言ったそうです。この子を道連れには出来ない、と母は思いとどまったそうです。生活を支えるため、母は羊羹を作って行商していました。夜、枕元で母が羊羹をセロハンで包むカサカサという音を覚えていました。3歳ごろだったと思います。○その後、お母さまは再婚されたのですか。お相手は？

従軍医師ののち中国人民政府に勤める人でした。家には事務員やオートルさんと呼ばれる雑用人がいて、ペチカに火をつけて部屋を暖めてくれていました。歩いて30分ほどのところにある川の向こうは、現在の北朝鮮。朝鮮戦争が起きていましたから、防空頭巾をかぶって通学していました。

○日本に引き揚げた時のことをお聞かせください。

引き揚げ船興安丸で舞鶴へ。私はひどい船酔いで、点滴をしながらの船旅でした。岸壁は、迎えてくれる人の振る日の丸の小旗で埋め尽くされ、歓迎されているという嬉しさを感じました。でも下船したら、早速荷物

検査で身ぐるみはがされるように全部開けられて。嫌でした。父は、日本で医師として働こうにも、中国の免許に切り替えていたことで日本の資格を失い、土方人足をしました。引き揚げた年には弟が生まれたので、私は子守りのため学校に行けませんでした。水揚げされた魚を入れる容器からあふれた分を売って家計を支え、売り終わると午後からでも学校に行っていました。

○戦死したはずの実父と再会した時は？

帰国して別府に住んでいた実父は、再婚せずに母や私の消息を捜していたようです。そこへ、再婚し対馬へ帰国するとの情報が届き、会いに来たんです。実父が生きていたなんて誰も教えてくれないまま、私と二人で海辺へ行き「父と呼んでくれ」と言われました。12歳という多感な時期、父とは呼べず、ただ涙がほろほろこぼれました。それで別れたきりでした。中学卒業後、就職した郵便局の研修中に、大分出身の友達ができたくて、あの時別れたきりの父のことが心はずつと引つかかっています。だから、友達に事情を話して調べてもらいました。そうすると思いがけず早くに情報が分かっ

て、電話のやり取りができました。○その後実父とは会いましたか？

それが、結婚した時に養父が「新婚旅行は別府へ行け」と準備してくれて。私も鈍感ですよ。一人前になった私の姿を見てやってくれと、養父が実父に連絡してくれていたので。到着した駅のホームに「歓迎」の横断幕、再婚した妻と娘を連れて迎えてくれました。

○双須さんにとって、戦争とは？

海軍の戦闘機乗りだったおじは、特攻兵として戦死しました。広島に住んでいたおばは、原爆投下時に幸い勤務先の建物の中にいて火傷をさせませんでした。被爆しているからと好きだった人とも結婚できず、去年87歳でガンで亡くなりました。戦争は犠牲者を作ります。戦争は人生を狂わせます。死んでも生きても、地獄です。自分もその犠牲者の一人ですが、性格に助けられて、私は苦しい思い出に内向きになることはありません。今は、私を頼ってくれる人たちに、優しさを届けたいと思っています。

毎回、登場して下さった方に次の方をご紹介いたたくこのコーナー。次回は峰町佐賀にお住まいの阿比留静江さんです。お楽しみに。

対馬市食材フェア

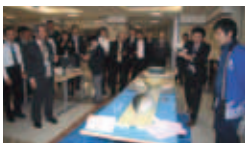
11月26日(木)、NTT西日本新博多ビル内食堂で『対馬市食材フェア』が開催されました。NTT西日本福岡支店公共営業部の主催で社員約130名が参加。毎年、対馬産の食材とお酒を囲み親睦会をしていただいています。

今年は鏡開きで開会。会場に、河内酒造伊藤社長が「白嶽・やまねこ・伊藤」の説明をしながら、参加者にお酒を振る舞う「角打ちコーナー」も設置されました。

テーブルには「ブリ・ヒラス・カンパチ・イカ・あなご・しいたけ」などの対馬の食材を使った料理がずらり。準備されていた料理はあっという間に参加者の胃袋へと消えていきました。

会の目玉、ブリの解体ショーは、なかなかお目にかかることができない10kgブリということもあり、皆さん興味津々でご覧になられていました。また、対馬の特産品が当たる抽選会などもありまさに対馬尽くしの時間となりました。

今年もより多くのNTT社員の皆さんに、対馬の“食”の魅力を知ってもらおう良い機会となりました。



ブリの解体ショー



会場の雰囲気



テーブルに並んだ料理



鏡開き



対馬のお酒コーナー

WAVE FUKUOKA!

福岡の“旬”をお届けします

よりあい処つしま2周年!

11月22日のいい夫婦の日にopenした『よりあい処つしま』。今年で2周年を迎えました。

日頃のご愛顧に感謝して『情熱の“あか”』をテーマにイベントを開催! 「マグロ・赤牛・あかむつ」といった“赤い”食材を使ったメニューを提供。中トロの刺身や握り、対馬産まれの肥後牛のサーロインステーキ、あかむつの塩焼、煮付けなど沢山のお客様にご利用いただきました。



大事に使います!!

一般財団法人自治総合センターの地域防災組織育成助成事業(幼年消防クラブ育成)により、市立比田勝幼稚園で幼年用鼓笛隊セットの交付式が行われました。また、災害活動時における消防団員の安全確保対策に救命胴衣も「宝くじの助成金」で購入(対馬市消防団の全車両:ポンプ車21台・小型ポンプ付き積載車111台に配備)。さらに美津島町を拠点に活動する「海狼太鼓」は、平成27年度の宝くじ助成事業(一般コミュニティ助成事業)を活用し、桶胴太鼓1台・長胴太鼓7台の両面張替・修繕、水平台1台・四角台11台・裨天10枚・パンツ10枚を購入しました。



比田勝幼稚園



海狼太鼓



消防団



市長の動き <11月>

- 2日** 対馬市議会全員協議会
- 6日** 長崎県池松教育長と面談 (長崎市)
- 8日** 「富士吉田みんなの貯金箱財団」訪問 (山梨県)
- 9日** 富士吉田市長と面談 (山梨県)
- 10日** 対馬あなご籠実行委員会役員様来庁
- 11日** 茨城県笠間市議会議員様行政視察
- 12日** 対馬空港ターミナルビル取締役役員会 (福岡市)
- 13日** 対馬栽培漁業振興公社理事会
- 15日** 土木の日行事
- 18日** 根室市議会議員様行政視察
- 19日** 第4回対馬市総合戦略推進会議
- 20~21日** 企業誘致関係機関訪問 (東京都)
- 22日** 原田三郎右衛門移植300年記念「こうこも祭」
- 24日** 対馬市議会全員協議会
- 25日** 長崎県離島地域の振興と港湾に関する研究会 (壱岐市)
- 26日** NTT西日本福岡支店主催「対馬フェア」(福岡市)
- 27日** RKB・JR九州・九州大学関係者との協議(福岡市)
- 28日** 地域包括ケアシステム関係者研修会
- 29日** 対馬駐屯地創立35周年記念式典
2015さす農業秋穫祭
- 30日** 第54回農林水産祭の天皇杯受賞報告
年金委員の委嘱状伝達式
市長定例記者発表

※太字は島外出張

無料法律相談日程のご案内 <1月>

対馬市社会福祉協議会では、法律に関する相談会を開催しています。料金は無料です。お気軽にご利用ください。

日程	時間	会場
7日(木)	13:00 ～ 16:00	対馬市交流センター(厳原) 担当: 対馬ひまわり基金法律事務所
14日(木)		豊玉町福祉センター 担当: 法テラス対馬法律事務所
21日(木)		対馬市総合福祉保健センター(美津島) 担当: 対馬ひまわり基金法律事務所

※法律相談を希望される方は、必ず事前(前日の16:00まで)に予約をお願いします。

プライバシー・相談内容・秘密は固く守られますので、安心してご相談ください。

予約・問い合わせ 対馬市社会福祉協議会 地域福祉班
☎0920(58)1432

健康 24時間電話で健康をお届けします

テレホンサービス

☎0120(555)203

1月のテーマ

- 胃** ご存じですか? 胃がんリスク検診(ABC検診)
- 乳** 乳がん検診、受けましょう
- 水** 2016年インフルエンザワクチン
- 木** 舌下免疫療法でアレルギー性鼻炎を治す
- 金** 適応障害(ストレスが身体に与える影響について)
- 土** 尿道から膿が出る

火災発生情報

平成27年11月30日現在

発生件数	本年	14
	昨年比	4

交通事故情報

平成27年11月30日現在

区分	南署管内	北署管内	市全体	
発生件数	本年	31	13	44
	昨年比	-2	7	5
死者数	本年	2	0	2
	昨年比	0	0	0
負傷者数	本年	41	13	54
	昨年比	-3	5	2

安全運転で、事故のない対馬を目指しましょう!!

おくやみ

10月21日~11月20日受付分

ご冥福をお祈りします

高 大 塩 三 飼 友 井 芦 玖 古 (住所)	濱 綱 曾 根 上 所 谷 口 見 須 里 (氏名)	94 82 91 84 87 76 81 86 85 88 93 (年齢)
豆 豆 久 久 久 国 国 国 田 中 小 長 長 大 緒 久 竹 尾 根 (住所)	酸 酸 田 田 田 分 分 分 渕 村 浦 曲 手 手 山 方 須 敷 崎 緒 (氏名)	86 85 89 83 93 63 89 90 72 88 91 83 75 90 83 92 100 67 48 77 (年齢)
濱 町 中 町 田 道 道 道 分 分 分 市 市 市 小 小 長 長 大 緒 久 竹 尾 根 (住所)	吉 廣 長 小 岡 鈴 佐 西 市 市 市 小 小 松 黒 前 財 上 (氏名)	86 85 89 83 93 63 89 90 72 88 91 83 75 90 83 92 100 67 48 77 (年齢)
豆 豆 久 久 久 国 国 国 田 中 小 長 長 大 緒 久 竹 尾 根 (住所)	酸 酸 田 田 田 分 分 分 渕 村 浦 曲 手 手 山 方 須 敷 崎 緒 (氏名)	86 85 89 83 93 63 89 90 72 88 91 83 75 90 83 92 100 67 48 77 (年齢)

※このコーナーは、届出の際戸籍窓口で承諾のあった方のみ掲載しております。

1月の特別診療案内

※特別診療のうち、長崎大学・国立病院長崎医療センター等応援につきましては、空路欠航・予定変更により診療を中止・変更する事がありますので、事前に確認ください。よろしくお願いします。

長崎県対馬病院 ☎0920(54)7111

診療科目	診療日	受付時間
☆ 血液内科 <small>(長崎医療センター)</small>	18	8:30~予約時間
神経内科 <small>(大村市民病院)</small>	6・19・20	8:30~11:00
循環器科 <small>(根岸耕大)</small>	6・13・20・27	8:30~11:00
循環器科 <small>(井口 創)</small>	5・7・12・14・19・21・26・28	8:30~11:00
☆ 脳神経外科 <small>(長崎医療センター)</small>	8 (予約のみ)	13:00~予約時間
皮膚科 <small>(長崎医療センター)</small>	20	8:30~11:00
皮膚科 <small>(長崎大学病院)</small>	7・21	8:30~11:00
☆ 皮膚科 <small>(長崎大学病院)</small>	8・22 (予約のみ)	8:30~10:00
皮膚科 <small>(九州大学病院)</small>	13・27	8:30~11:00
糖尿病外来 <small>(福岡大学病院)</small>	12	8:30~予約時間
☆ 思春期外来 <small>(長崎県精神医療センター)</small>	16	8:30~予約時間
泌尿器科 <small>(長崎医療センター)</small>	8・21・22	8:30~11:00
泌尿器科 <small>(大村市民病院)</small>	27	8:30~11:00
☆ 泌尿器科 <small>(原三信病院)</small>	16	8:30~予約時間
泌尿器科 <small>(長崎大学病院)</small>	13・14	8:30~11:00
☆ リウマチ外来 <small>(長崎県対馬病院) (長崎医療センター)</small>	14・22	8:30~予約時間
肝炎外来 <small>(長崎医療センター)</small>	18	8:30~15:00
☆ 肝臓外来 <small>(長崎大学病院)</small>	15	8:30~予約時間
眼科 <small>(九州大学病院)</small>	6・13・20・27	8:30~11:00
耳鼻咽喉科 <small>(福岡大学病院)</small>	6・7・13・14・20・21・27・28	8:30~11:00
耳鼻咽喉科 <small>(長崎大学病院)</small>	4・5・18・19	8:30~11:00
☆ 肩外来 <small>(押領司病院)</small>	28	8:30~予約時間
乳腺外来 <small>(永尾修二)</small>	7・14・21・28	8:30~11:00

☆予約制となります(受診歴がない希望の患者様は、総合外来を受診し相談ください)。
 ◎腫瘍外来の受付時間は13:00~15:00となっております。
 ◎12月よりそごう薬局が祝日も開局となっております。

長崎県上対馬病院 ☎0920(86)4321

診療科目	診療日	受付時間
眼科	6・13・20・27	8:00~11:30
耳鼻咽喉科	5・19	8:00~11:30
整形外科	13・28	8:00~11:30
皮膚科	21	8:00~11:30
泌尿器科	15	8:00~11:30
	26	11:00~15:00
循環器科	15	8:00~11:30
脳神経外科	8	8:00~10:00
神経内科	5	8:00~11:30
精神科	12	8:00~15:00
	13	8:00~11:30
産婦人科	7・14・21・28	8:00~11:30
外科	7・8・14・15・21・22・28・29	8:00~11:30



日曜・休日救急医療

在宅当番医

日程	診療所名	電話番号
1/1(金)	今屋敷ことう診療所(厳原町)	53-5777
2(土)	すとう内科医院(厳原町)	52-0530
3(日)	三根診療所(峰町)	83-0032
10(日)	佐賀診療所(峰町)	82-0050
11(月)	東島医院(厳原町)	52-7783
17(日)	佐須奈診療所(上県町)	84-2007
24(日)	今屋敷ことう診療所(厳原町)	53-5777
31(日)	すとう内科医院(厳原町)	52-0530

診療時間は9:00~12:00です(※急患の方のみ)。

健康ひと口メモ

年に1度の健診はもうお済みですか？

- 個別型(病院での)健診のご予約は1月末までです。
(受診は2月末まで)
- 社保の方もがん検診(肺・胃・大腸)は受診できます。
【予約】健診コールセンター ☎0920(58)2121(10時~16時)
【問い合わせ】保健部 健康増進課 ☎0920(58)1116



午後8時まで
開いています。

税務課 夜間窓口 <12月の夜間窓口日程>

本庁税務課	月	火	水	木	金	各振興部・ 行政サービス センター	木	金
	21	22	祝日	24	25		24	25

■ 窓口開設時間 17:30~20:00

※おおむね毎月末の5日間(土・日・祝祭日を除く)を予定しています。
(各振興部・行政サービスセンターでは2日間を予定)

※12月25日は、市税・国保税7期の納期です。


【問い合わせ】市民生活部 税務課 ☎0920(53)6111



税金は最優先

こんなお話をよく聞きます。「借金があるから税金が払えない…」
 借金は個人が作るものです。法律によって、税金はすべての債務(借金含む)に優先すると定められています。

「払いたくても払えない…」
 そんなときは、早めのご相談を。



はるとくん、1才のお誕生日おめでとう♪なんでもバウバウいっぱい食べていつも笑顔たくさんのはるとでいてね♪

うな はると
上田悠翔くん
12/17生まれ(1才)美津島町

誕生日おめでとう♪
元気いっぱい
大きくなってね♪




くさ ぼがい き
草葉海輝くん
12/18生まれ(1才)厳原町

だーいすきなまおくんへ♪
まおくんお誕生日おめでとう♪
いつも笑顔のまおくんは家族みんなを元気にしてくれます♪
元気いっぱい大きくなってね♪
お父さん、お母さん、奥真兄ちゃんより



すえ よし ま お
末吉真土くん
12/27生まれ(1才)厳原町

3才お誕生日おめでとう♪
元気が一番!!強く、たくましく、優しく、かっこよく大きくなってね♪
ダイスキ♡
パパ&ママより



ひ だか しょうせい
日高翔誠くん
12/26生まれ(3才)厳原町

今月お誕生日を迎える子ども達を紹介します!!

お誕生日おめでとう

12がつ 生まれ

※毎月たくさんのご応募をいただいています。下記問い合わせ先へお誕生日の前月27日までに応募ください。(先着順ですが初めての方を優先します)

1才のお誕生日おめでとう♪
いつも雄翔の笑顔でみんなを幸せにしてくれてありがとう♡
元気にたくましく優しい男の子に育っていいね♪



うな の ゆう と
上野雄翔くん
12/10生まれ(1才)厳原町

椋くん1才のお誕生日おめでとう!これからもその笑顔でみんなを癒してください♪
お姉ちゃんたちもみんな椋くんが大好きだよ♡



いけ だ り よ う
池田 椋くん
12/26生まれ(1才)厳原町

あおいくん、1才のおたんじょうびおめでとう♪
元気すぎてママは大変だけど、その笑顔で癒れも吹っ飛ばす♪
あんまりお姉ちゃんを泣かさないでね(笑)



ふし も と あ お い
藤本蒼大くん
12/12生まれ(1才)厳原町

昨年我が家に大きなクリスマスプレゼントが届きました♪
これからもこのプレゼントを大切に育てていきます♡



やつ づ か こ う が
八塚昊峨くん
12/24生まれ(1才)厳原町

今はかなりの悪がきですが(笑)
優しい女の子になってくださいね♪
まあーより



あ ひ る か く ら
阿比留迦楽ちゃん
12/21生まれ(3才)上県町

陽くん、1才のお誕生日おめでとう♪
いつも元気いっぱい笑顔を見せてくれてありがとう♪
これからも明るく元気な陽くんできてね♪
パパ・ママより



た わ ら は る と
俵 陽音くん
12/1生まれ(1才)美津島町

募集

お誕生日おめでとう♪その他取材依頼等募集しています。

【お問い合わせ】
【広報業務受託業者】合資会社 厳原印刷所 (広報担当まで)
〒817-0012 対馬市厳原町日詰3001 ☎0920(53)0600
Eメール izuin21-t@apricot.ocn.ne.jp ☎0920(53)0600

発行/対馬市
〒817-8510 長崎県対馬市厳原町分1441
☎0920(53)6111 FAX 0920(53)6112
E-mail tsushima@city-tsushima.jp
http://www.city-tsushima.nagasaki.jp

今月の表紙：平成27年度農林水産祭水産部門天皇杯受賞

アレルギー専門医のお話をぜひこの機会に…お見逃しなく!!!

食物アレルギー講演会

日時 平成28年1月30日(土)
13:00~14:30 (受付12:30~)

会場 対馬市交流センター 3階

講演 演題
『子どもをまもるための食物アレルギーの正しい理解と対応』
国立病院機構 福岡病院
小児科医 柴田 瑠美子 先生

《お申込み》当日の参加でも構いませんが、資料等の準備の関係がありますので、事前申込をお願いします。

主催 対馬市 問い合わせ(申込先) 保健部 健康増進課 ☎0920(58)1116

〈広報つしま12月号に要した費用〉¥1,580,688 〈本年度累計〉¥13,913,424