

# 年に1度は「婦人がん検診」を受けましょう!

申込不要

子宮頸がんはこの20年間に低年齢化が急速に進んでおり、20～40歳代前半の若い年齢層で発症者が増えていきます。乳がんにおいても女性の11人に1人の割合でかかるとされており、40歳代後半～60歳代前半での発症率が増えています。ぜひ、年に1度の婦人がん検診を受けましょう。

**内容・対象者・料金** ※年齢は平成31年3月31日時点の年齢です。

検診の種類	検診内容	対象者（※対馬市民に限ります。）	料金
子宮がん検診	子宮頸部細胞診	20歳以上	1,200円
乳がん検診	エコー検査& マンモグラフィー検査（2方向）	40・42・44・46・48歳	2,600円
	エコー検査& マンモグラフィー検査（1方向）	50歳以上の偶数年齢	2,000円
	乳房超音波検査（エコー検査）	40歳以上の奇数年齢 （秋に個別型検診を予定していますが奇数年齢の方は対象となりませんのでこの機会に受診しましょう。）	800円

## 婦人がん検診日程表

実施地区	日程		午前		午後	
			会場	受付時間	会場	受付時間
上対馬 上 県	5月7日	月	上対馬町地域福祉センター	9:00～10:30	上対馬町地域福祉センター	13:30～15:00
	5月8日	火	一重地区集会所	9:00～10:30	上県町地域福祉センター	13:30～15:00
	5月9日	水	上県町ふれあいプラザ	9:00～10:30	仁田コミュニティセンター	13:30～15:00
巖 原	5月10日	木	豆酸小学校体育館	8:30～ 9:30	久根へき地保健福祉館	14:00～15:00
	5月11日	金	金田小学校体育館	8:00～ 9:00	健康管理センター	13:30～15:00
	5月12日	土	健康管理センター	8:00～10:00		
	5月13日	日				
豊 玉 峰	5月14日	月	豊玉町保健センター	8:00～10:00	豊玉町保健センター	13:30～15:00
	5月15日	火	峰地区公民館	8:00～ 9:30	中対馬開発総合センター	13:00～14:30
	5月16日	水				
美津島	5月17日	木	対馬市総合福祉保健センター （美津島保健センター）	8:00～10:00	対馬市総合福祉保健センター （美津島保健センター）	13:30～15:00
	5月18日	金				
巖 原	5月19日	土	健康管理センター	8:00～10:00		

申込みは不要です。当日持ってくるもの：保険証又は後期高齢者医療被保険者証、検診料金

問い合わせ／巖原・美津島地区 健康づくり推進部 いきいき健康課 ☎0920(52)4888  
 豊玉・峰地区 健康づくり推進部 中地区保健センター ☎0920(58)1116  
 上県・上対馬地区 健康づくり推進部 北福祉保健センター ☎0920(84)2313

お知らせ 平成30年度 対馬市「乳幼児健診」日程をご確認ください

【乳児健診】

対象地区	実施場所	4月	5月	6月	7月	8月	9月	10月	11月	12月	1月	2月	3月	受付時間	
														4か月	14:00~14:15
厳原	対馬市交流センター 3階	4	9	6	18		5	3	21		9	20		8か月・12か月	13:00~13:30
														4か月	14:00~14:30
美津島	対馬市総合福祉保健センター	25		13		1		10		5		13		8か月・12か月	13:00~13:30
														4か月	14:00~14:30
豊玉・峰	豊玉町保健センター		18		20		21		14		16		20	13:00~13:15	
上県・上対馬	上対馬町地域福祉センター		31		25		27		29		31	13		3~4か月	13:00~13:15
														7~8か月	13:30~13:45
														11~12か月	14:00~14:15

【1歳6か月児健診】

対象地区	実施場所	4月	5月	6月	7月	8月	9月	10月	11月	12月	1月	2月	3月	受付時間
厳原	対馬市交流センター 3階	18		20		22		17		19		6		13:00~13:30
美津島	対馬市総合福祉保健センター		30			29			28			27		13:00~13:30
豊玉・峰	豊玉町保健センター	20				8				12				13:00~13:15
上県・上対馬	上対馬町地域福祉センター		23			30			14			28		13:00~13:15

【2歳児歯科健診】

対象地区	実施場所	4月	5月	6月	7月	8月	9月	10月	11月	12月	1月	2月	3月	受付時間
厳原	対馬市交流センター 3階	11			11			31			30			13:00~13:30
美津島	対馬市総合福祉保健センター	27			27			24			25			13:00~13:30
豊玉・峰	豊玉町保健センター	20	18				21				16			13:00~13:15
上県・上対馬	上対馬町地域福祉センター			14						13				13:15~13:30

【3歳児健診】

対象地区	実施場所	4月	5月	6月	7月	8月	9月	10月	11月	12月	1月	2月	3月	受付時間
厳原	対馬市交流センター 3階		16		4		19		7		23		6	13:00~13:30
美津島	対馬市総合福祉保健センター			27			26			26			13	13:00~13:30
豊玉・峰	豊玉町保健センター	20				8				12				13:00~13:15
上県・上対馬	上対馬町地域福祉センター	25				1				5				13:00~13:15

問い合わせ／厳原・美津島地区 健康づくり推進部 いきいき健康課 ☎0920(52)4888  
 豊玉・峰地区 健康づくり推進部 中地区保健センター ☎0920(58)1116  
 上県・上対馬地区 健康づくり推進部 北福祉保健センター ☎0920(84)2313

まちの話題  
 スポットライト  
 特集  
 各課からのお知らせ  
 人事異動  
 新人紹介  
 わがまち再発見  
 博物館通信  
 年金コーナー  
 消費生活相談所  
 無料法律相談  
 情報BOX  
 あにょん! 韓国語  
 図書館情報  
 たすけあい通信  
 福岡事務所  
 レポート  
 レシピ紹介  
 おくやみ  
 市長の動き  
 他  
 特別診療案内他

**お知らせ 平成30年度「予防接種」の日程をご確認ください**

**【ヒブ、肺炎球菌、B型肝炎、BCG、麻しん・風しん】**

実施場所	実施日	受付時間	電話番号
対馬病院 鶏知	毎週火曜日	13:30~15:30	(54)7111
豊玉診療所 仁位	毎週金曜日 ※要予約	13:00~16:00	(58)8080
上対馬病院 比田勝	毎週火曜日 ※要予約	13:30~14:00	(86)4331

**【4種混合】**

実施場所	実施日	受付時間	電話番号
対馬病院 鶏知	毎週火曜日	13:30~15:30	(54)7111
豊玉診療所 仁位	毎週金曜日 ※要予約	13:00~16:00	(58)8080
佐須奈診療所 佐須奈	毎週水曜日・金曜日 ※要予約	15:00~17:00	(84)2007
上対馬病院 比田勝	毎週火曜日 ※要予約	13:30~14:00	(86)4331

**【水痘・日本脳炎】**

実施場所	実施日	受付時間	電話番号
対馬病院 鶏知	毎週火曜日	13:30~15:30	(54)7111
豊玉診療所 仁位	毎週金曜日 ※要予約	13:00~16:00	(58)8080
仁田診療所 仁田	月曜日~金曜日 ※要予約	随時	(85)0089
佐須奈診療所 佐須奈	毎週水曜日・金曜日 ※要予約	15:00~17:00	(84)2007
上対馬病院 比田勝	毎週火曜日 ※要予約	13:30~14:00	(86)4331

**お知らせ 「長崎県外の医療機関で受ける定期予防接種の費用助成」を行っています 要申請**

長崎県外の医療機関で定期予防接種を受ける方に対し、対馬市内医療機関の接種費用を上限に「接種費用の一部又は全額を助成」します。事前に申請が必要になりますので、忘れないようお手続きください。

**対 象** 平成30年4月1日以降に定期の予防接種を受ける方

**助成の手順**

1. 接種する医療機関が決まったら「**予防接種依頼交付申請書**」を対馬市に提出します。
2. 提出後1週間程度で、対馬市から予防接種依頼書と予診票をお送りします。医療機関へ提出して予防接種を受けてください。医療機関では接種費用を自己負担でお支払いください。  
※接種した際の予診票の写しと領収書を保管しておいてください。
3. 接種後「**予防接種助成金交付申請書兼請求書**」に必要書類を添付して対馬市に提出します。
4. 交付決定後、指定の口座へ助成金が振込まれます。

※予防接種助成金交付申請書兼請求書の受付期限は接種した日から1年です。

※申請書は、以下の窓口で交付又は対馬市ホームページからダウンロードできます。

問い合わせ（申請先）／健康づくり推進部 **いきいき健康課** ☎0920(52)4888  
**中地区保健センター** ☎0920(58)1116  
**北福祉保健センター** ☎0920(84)2313

お知らせ 届けようあなたの気持ち「献血にご協力ください」

実施日	地区	場所	受付時間
5月15日(火) 16日(水)	厳原	対馬市役所	8:30~11:00 12:30~16:00
5月17日(木)	厳原	対馬振興局	8:30~11:00 12:30~16:00
5月18日(金)	美津島	美津島行政サービスセンター ショッピングセンターパル21	9:00~12:00 14:00~16:00
5月22日(火)	上県 上対馬	上県行政サービスセンター 上対馬総合センター	8:30~11:00 13:00~15:30
5月23日(水)	峰 豊玉	佐賀窓口センター 仁位生活館	9:00~10:30 12:30~16:00
5月24日(木)	美津島	対馬病院	13:30~16:00



献血をしたことがある人は、前回の献血から、男性は12週間後、女性は16週間後に献血可能になります。お持ちの献血カードに前回献血日、次回献血可能日が記載されていますので、ご確認ください。次回の献血車巡回は11月です。皆様、愛の献血にご協力ください。

問い合わせ／健康づくり推進部 いきいき健康課 ☎0920(52)4888

募集 「楽しい韓国語講座」の受講生を募集します

受講無料 要申込

韓国語に興味のある方、この機会と一緒に韓国語を勉強してみませんか？対馬市の国際交流員が韓国文化の紹介などしながら、楽しく韓国語を教えます。

入門コース

平成30年5月15日(火)～

毎週火曜日 全10回予定

**内容** ハングル(韓国語の文字)の読み書き、簡単な日常会話

**対象** 初めて韓国語を学ぶ方  
基礎力を固めたい方

初級コース

平成30年5月16日(水)～

毎週水曜日 全10回予定

**内容** 挨拶・数字・時間などの生活会話  
基礎的な文法

**対象** ハングルの読み書きが可能な方

**とき・ところ** 朝の部 10:00～11:30 対馬市交流センター4階 視聴覚室  
夜の部 19:00～20:30 対馬市交流センター3階 大会議室

**定員** 各コース・時間帯40人(先着順)

**申込方法** 文化交流・自然共生課までお電話ください。

問い合わせ(申込先)／観光交流商工部 文化交流・自然共生課

☎0920(53)6111



【講師】

対馬市国際交流員  
李賢朱

まちの話題

スポーツアイデー

特集

各課からのお知らせ

人事異動  
新人紹介

わがまち再発見  
博物館通信

年金コーナー  
消費生活相談所より

無料法律相談

情報BOX  
あじふん!韓国語

図書館情報  
たすけあい通信

福岡事務所  
レポート

レシピ紹介

おくやみ  
市長の動き  
他

特別診療案内  
他

## お知らせ 「介護保険料」が変わります

介護保険料は、介護サービス費用の見込額や65歳以上の方の人数などに応じて、3年ごとに見直される「介護保険事業計画」に基づき保険料を設定することになっており、65歳以上の方の介護保険料は、本人と世帯の所得・課税状況に応じて決定されます。

平成30～32年度までの介護保険料は下表のとおりです。

所得段階	対象者	保険料率	年間保険料
第1段階	○生活保護を受けている方 ○世帯全員が市町村民税非課税で、老齢福祉年金を受けている方 ○世帯全員が市町村民税非課税で、前年の合計所得金額+課税年金収入額が80万円以下の方	基準額×0.45	34,020円
第2段階	世帯全員が市町村民税非課税で、前年の合計所得金額+課税年金収入額が80万円超120万円以下の方	基準額×0.75	56,700円
第3段階	世帯全員が市町村民税非課税で、前年の合計所得金額+課税年金収入額が120万円超の方	基準額×0.75	56,700円
第4段階	世帯の誰かに市町村民税が課税されているが、本人は市町村民税非課税で、前年の合計所得金額+課税年金収入額が80万円以下の方	基準額×0.875	66,150円
第5段階	世帯の誰かに市町村民税が課税されているが、本人は市町村民税非課税で、上記以外の方	基準額	75,600円
第6段階	本人が市町村民税課税で、前年の合計所得金額が120万円未満の方	基準額×1.125	85,050円
第7段階	本人が市町村民税課税で、前年の合計所得金額が120万円以上200万円未満の方	基準額×1.25	94,500円
第8段階	本人が市町村民税課税で、前年の合計所得金額が200万円以上300万円未満の方	基準額×1.375	103,950円
第9段階	本人が市町村民税課税で、前年の合計所得金額が300万円以上500万円未満の方	基準額×1.5	113,400円
第10段階	本人が市町村民税課税で、前年の合計所得金額が500万円以上の方	基準額×1.7	128,520円

※第1段階の方を対象に、保険料の軽減を行っています。

介護保険料は、年金の受給額等によって納付方法が法律で決められているため、市から通知する方法で納付することになります。また、介護保険の運用を支える大切な財源ですので、納付へのご理解とご協力をお願いします。

問い合わせ／福祉保険部 保険課 ☎0920(58)1118

## 「認知症支え愛川柳コンクールの入賞作品」が決定しました

## 最優秀賞

どなた様  
むすこ様だと 笑いあい  
武田 敏雄(上県町)

## 優秀賞

引かせ手ね  
幼き我を 引いた手を  
長瀬 裕美子(美津島町)

いま忘れ  
きのうも忘れ あす生きる  
箱崎 二雄(美津島町)

認知症の方を地域で支えあう意識を広げる目的で、認知症支え愛川柳を募集し、208点もの応募をいただきました。ありがとうございました。審査の結果、左記の方が入賞されましたので紹介いたします。

問い合わせ／健康づくり推進部  
地域包括ケア推進課  
☎0920(52)1211



## 募集 「対馬市地域公共交通活性化協議会」及び「対馬市地域交通検討委員会」の委員を募集します

**募集人数** 2人 **職務** 新たな公共交通網の構築に向けた検討・審議  
**任期** 平成30年6月上旬～平成32年3月31日 **会議** 年4回程度開催（報酬・交通費支給）  
**応募要件** ①地域公共交通に興味や関心がある方  
②本市に住所を有し居住している20歳以上の方  
③本市の他の審議会等の公募委員に2つ以上選任されていない方  
④行政機関の職員及び市議会議員でない方  
⑤平日の昼間に開催する協議会に出席できる方

**応募方法** 政策企画課、各振興部、各行政サービスセンターに用意してある申込書に必要事項を記入の上、郵送・Fax・Mail・持参のいずれかでご応募ください。

**応募期限** 平成30年5月10日(木)

問い合わせ／しまづくり推進部 政策企画課（〒817-8510 厳原町国分1441）

（応募先） ☎0920(53)6111 Fax0920(53)6112 Mail: seisaku@city-tsushima.jp

## 募集 第22回 国境マラソンIN対馬の「ボランティアスタッフ」を募集します

**と き** 平成30年7月8日（日）雨天決行  
**と ころ** 三宇田海水浴場（上対馬町西泊）  
**内 容** 受付・招集・送迎・誘導・給水・散水・手荷物預かり・通訳 等  
**申込方法** 実行委員会事務局まで電話・Fax・Mailのいずれかでお申込み  
ください。  
**申込期限** 平成30年5月18日（金）



## 参加者も募集中です!!

**種 目** ハーフ・10km・5.4km・ウォーキング **参加費** 3,000円  
**申込方法** RUNNET（インターネット）又は大会専用振込用紙でお申込みください。  
※用紙は、対馬市役所（各振興部・行政サービスセンター）、  
（一社）対馬観光物産協会に設置しています。  
**申込期限** 平成30年5月18日（金）

## ゲストランナー



加納 由理さん  
（元日本代表マラソン選手）

問い合わせ／国境マラソンIN対馬実行委員会事務局（上対馬振興部地域振興課内）

（申込先） ☎0920(86)3117 Fax0920(86)4529 Mail: kokkyo@arion.ocn.ne.jp

**イベント** 健康つしま21歩いてつくる元気のわキャンペーン  
「2018城下町ウォーキング」を  
開催します **要申込**

**と き** 平成30年5月20日(日)  
9:00~9:30受付

**と ころ** 清水が丘グラウンド(厳原町今屋敷)

**コ ー ス** 志賀ノ鼻大橋(久田道)を渡る5キロ、  
7キロコース(予定)

**対 象** 5歳以上であれば、誰でも参加できます。  
※小学3年生以下は、大人同伴

**参 加 費** 5歳以上:1人200円  
※当日、徴収します。



**申込方法** 電話又はFAXでお申込みください。  
FAXの場合、任意の様式に下記事項を  
ご記入の上、お申し込みください。

①氏名 ②年齢 ③住所 ④電話番号  
⑤希望コース

**申込期限** 平成30年5月14日(月)

**そ の 他** ○当日参加も可能です。  
○キャンペーン応募はがきをお持ちの  
方はご持参ください。

問い合わせ/健康づくり推進部 いきいき健康課  
(申込先) ☎0920(52)4888  
FAX0920(52)4812

**募集** あなたの「学びたい」を応援!「対馬市酒井豊  
育英資金貸付基金の奨学生」を募集します

**貸付金額** 月額5万円以内

**貸付資格** ①本人又は保護者が対馬市に住所を有  
する方  
②学校教育法第1条に規定する大学に  
在学している方  
③同法第124条に規定する専修学校  
(専門課程に限る)に在学している方  
④大韓民国の大学に在学している方  
⑤品行方正・志操堅固・学術優秀で、  
かつ、健康な方  
⑥経済的理由により就学が困難である  
と認められる方  
⑦他の奨学金を受給していない方

**貸付条件** 奨学金は無利子、貸付期間は在学する  
学校の正規の修業年限

**募集期間** 平成30年4月10日(火)~5月10日(木)

**そ の 他** 申請方法など詳しくは下記までお電話  
ください。



問い合わせ/教育委員会 教育総務課  
☎0920(88)2000

**イベント** 「2018看護の日in対馬」を  
開催します **参加無料**

**と き** 平成30年5月12日(土)  
11:30~13:30

**と ころ** ショッピングセンター パル21

**内 容** 血管年齢測定などの健康チェック、対  
馬栄養士会による栄養相談、ヨーヨー  
釣りなどのミニコーナー等

問い合わせ/長崎県看護協会対馬支部  
☎0920(54)7111  
健康づくり推進部 いきいき健康課  
☎0920(52)4888

**募集** 「クラシックギター講座」の受講生を  
募集します **受講無料** **要申込**

**と き** 平成30年5月13日(日)  
14:00~(全6回予定)

**と ころ** 対馬市交流センター2階リハーサル室

**定 員** 10人(先着順)

**講 師** 橋口 武史 氏(長崎ギターコンクール  
推進委員及び審査委員)

**申込方法** 生涯学習課までお電話ください。

**申込期限** 平成30年5月2日(水)

**そ の 他** ○講座はグループレッスンアンサン  
ブル形式となります。  
○ギターをお持ちでない方のためにレ  
ッスン用のギターを準備しています。



問い合わせ/教育委員会 生涯学習課  
(申込先) ☎0920(88)2004

**お知らせ** 定住に向けた「ふるさと就職奨励  
補助金」をご用意しています

**補 助 額** 10万円

**対 象** 次の要件を全て満たす方が対象です。  
①学校等を卒業して2年以内の方  
②平成28年4月1日以降に対馬市内企  
業に就職後1年以上経過し、引き続  
き市内に住み続ける意思のある方  
③申請日時時点で30歳未満の方

**そ の 他** 各種「対馬市移住・定住補助金」につ  
いては、対馬市ホームページをご覧  
いただくか、しまの力創生課までお尋ね  
ください。

問い合わせ/しまづくり推進部 しまの力創生課  
☎0920(53)6111

## 募集 対馬市「わがまち元気創出」支援事業を活用してみませんか？

**補助額** 認可事業：上限50万円  
 市民特認事業：上限100万円

**対象** 地区や市民団体等が地域の課題を考え、その解決に向けて取り組む事業

**応募期限** 平成30年5月25日（金）

**その他** ○審査会等において、交付の適否及び補助額を決定します。  
 ○実施内容及び応募方法等の詳細は対馬市ホームページをご覧くださいか、しまの力創生課までご連絡ください。



**「地域サロン整備事業」を新設しました！**  
 行政区等が空き家や空き店舗を活用して運営する「地域住民がふれあう場」の整備を支援します（採択要件有）。

問い合わせ/しまづくり推進部 しまの力創生課  
 ☎0920(53)6111

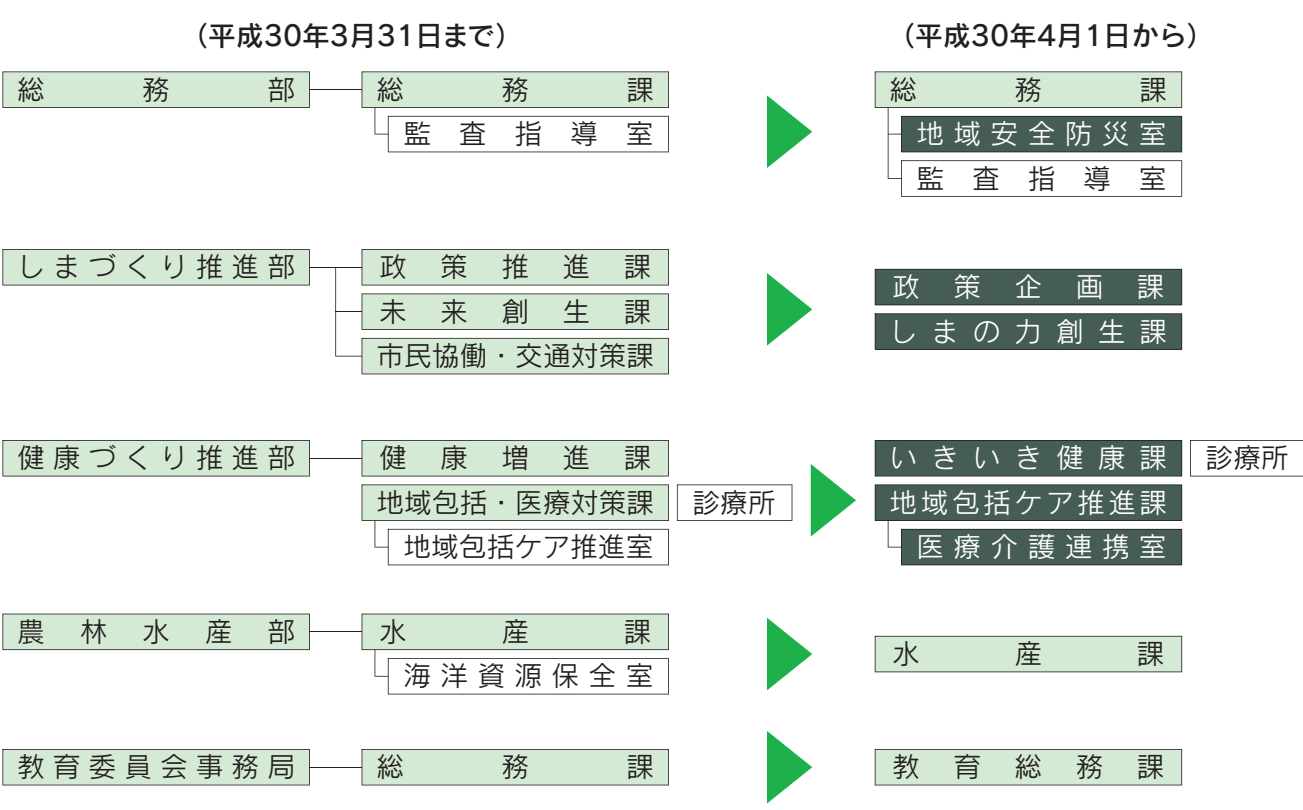
## お知らせ 「宝くじ」が、地域の“夢と元気”を応援!!

宝くじ売上金の一部は、助成事業として身近なまちづくりに役立っています。この度、上対馬町大浦区舟グロー保存会が平成29年度助成事業（一般コミュニティ事業）を活用し、伝統行事である舟グローの櫓を製作しました。



問い合わせ/しまづくり推進部 しまの力創生課  
 ☎0920(53)6111

## お知らせ 「対馬市組織機構」を一部改正しました



問い合わせ/総務部 総務課 ☎0920(53)6111



# 対馬市人事異動

4月1日付

☆昇任

3月31日付

氏名	旧配置
定年退職	
仁位 孝良	福祉保険部 部長
福井 順一	健康づくり推進部 部長
佐伯 廣教	建設部 部長
阿比留 保	会計管理者
比田勝 秀喜	福祉保険部 次長兼保険課長
多田 幸喜	上対馬振興部 次長兼上県行政サービスセンター 所長 兼仁田窓口センター 所長兼水道局上県地区水道事業所長
草葉 利治	建設部 管理課 用地対策室 室長
安心院 治美	上対馬振興部 住民生活課 参事兼課長補佐
日下部 理津子	福祉保険部 子ども未来課 参事 兼市民生活部 美津島行政サービスセンター西へき地保育所 参事
江口 尚子	健康づくり推進部 健康増進課 主任栄養士
市川 明美	健康づくり推進部 地域包括・医療対策課 豊玉診療所 主任看護師
平江 俊哉	生涯学習課 課長兼峰地区公民館長兼豊玉地区生涯学習センター 所長 兼豊玉地区公民館長
内山 茂治	上県地区生涯学習センター所長(主幹) 兼上県地区公民館長(主幹)
永留 弘和	消防本部 消防長
中山 秀尚	消防本部 次長
多田 國利	消防本部 予防課長兼消防署 予防課長
市山 豊次	消防署 中部支署 支署長兼中部支署 峰出張所長
宮原 直之	消防署 北部支署 支署長兼北部支署 上対馬出張所長
大浦 光洋	消防署 北部支署 通信班 参事
島居 一治	消防署 北部支署 上対馬出張所 予防班 参事
依願退職	
小宮 貴大	消防署 中部支署 予防班 主事
割愛退職	
中島 純子	学校教育課 指導主事
宮脇 好和	生涯学習課 主幹兼指導主事兼峰地区公民館 主幹
退職(再任用期間満了)	
杉原 要	市民生活部 市民課 豆蔵窓口センター 専門員
梅野 菊次	市民生活部 市民課 佐須窓口センター 専門員
斉藤 恵子	福祉保険部 子ども未来課 専門員 兼市民生活部美津島行政サービスセンター 大船越へき地保育所 専門員
山田 真理子	福祉保険部 子ども未来課 乙宮へき地保育所 専門員
阿比留 義範	中対馬振興部 住民生活課 専門員
舟橋 信枝	福祉保険部 子ども未来課 専門員 兼中対馬振興部峰行政サービスセンター 佐賀保育所 専門員
古里 満雄	上対馬振興部 住民生活課 専門員
竹森 健一郎	上対馬振興部 上県行政サービスセンター 仁田窓口センター 専門員
永野 清利	上対馬振興部 北部建設事務所 専門員
永瀬 勝也	会計課 豊玉分室 専門員
併任解除	
青木 祐二	長崎県へ
阿比留 光代	対馬市社会福祉協議会へ
大谷 展美	対馬市社会福祉協議会へ

氏名	新配置
総務部	
木寺 俊文	総務課 参事兼課長補佐
大塔 克彦	総務課 副参事兼係長
平山 公年	総務課 係長
浦瀬 俊美	総務課付 主任
松村 鉄平	総務課付 主事(長崎県派遣)
坂本 敬作	総務課 地域安全防災室 室長(主幹)(併任)
小宮 嘉月	総務課 地域安全防災室 副参事兼係長
黒岩 大作	総務課 地域安全防災室 副参事兼係長
小島 博憲	財政課 参事兼課長補佐
中庭 俊樹	財政課 係長
波多野 健一	財政課 主任
内山 歩	財産管理運用課 課長兼電算室長
しまづくり推進部	
阿比留 裕史	次長兼政策企画課長
財部 仁	政策企画課 参事兼課長補佐
西川 治臣	政策企画課 課長補佐
中村 誠也	政策企画課 主任
岡田 司	政策企画課 主事
一宮 努	しまの力創生課 課長
八島 啓介	しまの力創生課 参事兼課長補佐
阿比留 新吾	しまの力創生課 課長補佐
久壽米木 大五郎	しまの力創生課 副参事兼係長
永留 史彦	しまの力創生課 副参事兼係長
前田 剛☆	しまの力創生課 係長
安重 武志	しまの力創生課 主任
中村 喬哉	しまの力創生課 主事
崔 春海	しまの力創生課 主事(新規採用)
観光交流商工部	
犬東 幸吉	観光商工課 課長補佐
平間 博文☆	文化交流・自然共生課 課長
平山 恭江	文化交流・自然共生課 主事
田中 淳也	文化交流・自然共生課 博物館建設推進室 課長補佐(併任)
尾上 博一	文化交流・自然共生課 博物館建設推進室 副参事兼係長(併任)
立花 大輔	文化交流・自然共生課 博物館建設推進室 主事
市民生活部	
小島 舞	市民課 主任
内山 博晴☆	税務課 課長
居村 雅昭	税務課 参事兼課長補佐
井上 敬司	税務課 主任
川本 実奈	税務課 主事
初村 幸儀	環境政策課 副参事兼係長
川上 喜也	環境政策課 主事
梯 敬治☆	美津島行政サービスセンター 参事兼課長補佐
佐伯 勝也	美津島行政サービスセンター 副参事兼係長
畑島 尚杜	美津島行政サービスセンター 主事
福祉保険部	
松本 政美☆	部長

まちの話

スポンサー

特集

各課からの  
お知らせ

人事異動  
新人紹介

わがまち再発見  
博物館通信

年金コーナー  
消費生活相談所より

無料法律相談

情報BOX  
あんよん 韓国語

図書館情報  
たすけあい通信

福岡事務所  
レポート

レシビ紹介

おくやみ  
市長の動き他

特別診療案内他

☆昇任

氏名	新配置
古里 正人☆	次長兼子ども未来課長
木寺 裕也	福祉課 課長
立花 譲偉	福祉課 係長
阿比留 絹代	子ども未来課 参事 兼市民生活部 美津島行政サービスセンター 認知保育所 参事兼所長
俵 穂寿美	子ども未来課 参事 兼市民生活部 美津島行政サービスセンター 大船越へき地保育所 参事
藤田 留美	子ども未来課 乙宮へき地保育所 参事
早田 真由美	子ども未来課 参事 兼健康づくり推進部 北福祉保健センター 佐須奈保育所 参事
木寺 美紀	子ども未来課 参事 兼中対馬振興部 峰行政サービスセンター 三根保育所 参事
阿比留 望	子ども未来課 仁位へき地保育所 副参事
日高 淳子	子ども未来課 主任保育士 兼市民生活部 美津島行政サービスセンター 認知保育所 主任保育士
上原 万弥	子ども未来課 保育士 兼市民生活部 美津島行政サービスセンター 認知保育所 保育士
山根 瑠奈	子ども未来課 保育士 兼市民生活部 美津島行政サービスセンター 認知保育所 保育士
小田 友貴	子ども未来課 保育士 兼中対馬振興部 峰行政サービスセンター 佐賀保育所 保育士
国分 麻美	子ども未来課 保育士 兼健康づくり推進部 北福祉保健センター 仁田保育所 保育士
阿比留 智美	子ども未来課 保健師兼福祉課 保健師
村瀬 真知子	子ども未来課 豊玉南保育所 保育士(新規採用)
松村 みどり	子ども未来課 保育士 兼市民生活部 美津島行政サービスセンター 認知保育所 保育士(新規採用)
山田 英司☆	保護課 係長
小島 健太郎☆	保護課 係長
豊田 秀樹	保護課 主任
草葉 俊彦	保護課 主事
桐谷 和孝	保険課 課長
稲垣 久美子	保険課 副参事兼係長
桐谷 唯希	保険課 主事
健康づくり推進部	
荒木 静也☆	部長
井田 清恵☆	次長兼いきいき健康課長
瀧川 昌浩☆	いきいき健康課 主幹
築城 守夫	いきいき健康課 課長補佐
橋本 知恵	いきいき健康課 保健師(新規採用)
廣川 久美子	いきいき健康課 主任保健師
安藤 善子	いきいき健康課 栄養士
内山 秋紅	いきいき健康課 栄養士
朝鍋 佳子	いきいき健康課 保健師
寺崎 美典	いきいき健康課 保健師
川上 悠	いきいき健康課 保健師
佐藤 久	いきいき健康課 いづはら診療所 課長補佐
中島 いづみ	いきいき健康課 いづはら診療所 看護師
木内 尚子	いきいき健康課 いづはら診療所 看護師
神宮 秀幸	いきいき健康課 豊玉診療所 参事兼課長補佐
山口 和子	いきいき健康課 豊玉診療所 看護師
中庭 加代	いきいき健康課 豊玉診療所 看護師
原田 亜寿沙	いきいき健康課 豊玉診療所 看護師
八坂 喜久美	いきいき健康課 豊玉診療所 准看護師
田中 光幸	地域包括ケア推進課 課長
黒岩 基尋	地域包括ケア推進課 参事兼課長補佐
脇山 武士	地域包括ケア推進課 係長
二宮 加生里	地域包括ケア推進課 主幹兼医療介護連携室長(主幹)

☆昇任

氏名	新配置
永留 かおり	地域包括ケア推進課 医療介護連携室 保健師
横瀬 雄一郎	南福祉保健センター 副参事兼係長
中村 康介☆	南福祉保健センター 係長
長瀬 裕美子	南福祉保健センター 主任保健師
針谷 広己	南福祉保健センター 社会福祉士(新規採用)
阿比留 忠明	中地区保健センター 所長
平山 悦子	中地区保健センター 保健師
阿比留 奈奈	中地区保健センター 保健師
平間 照夫	中地区保健センター 主任(介護支援専門員)(併任)
安心院 倫世	北福祉保健センター 参事
木寺 洋子☆	北福祉保健センター 課長補佐
浅利 千里	北福祉保健センター 主任保健師
多田 奈穂	北福祉保健センター 保健師(新規採用)
扇 真理	北福祉保健センター 主事(介護支援専門員)(併任)
農林水産部	
舎利倉 政司	農林・しいたけ課 有害鳥獣対策室 室長
中村 龍一	農林・しいたけ課 副参事兼係長
三原 立也	水産課 主幹(海洋資源保全担当)
永留 正悟	水産課 主任
原 陽佑	水産課 主事
福地 孝輝	水産課 主事(新規採用)
釜山 直樹	基盤整備課 参事兼課長補佐
糸瀬 真作	基盤整備課 副参事兼係長
建設部	
小島 和美	部長
梅野 敏弘☆	管理課 参事兼係長
小島 太	管理課 課長補佐
末永 慎司	管理課 副参事兼係長
富 基次	管理課 係長
西川 均	管理課 用地対策室 室長
山内 輝幸	建設課 参事兼課長補佐
黒岩 洋介☆	建設課 係長
中対馬振興部	
梅野 友和	地域振興課 副参事兼係長
田口 一成	地域振興課 主事(新規採用)
青柳 絹子	住民生活課 参事兼課長補佐
原田 和良	住民生活課 課長補佐
阿比留 秀和☆	住民生活課 係長
長岡 亮	住民生活課 主任
上対馬振興部	
武末 祥人☆	次長兼地域振興課長
國分 茂徳	地域振興課 参事兼係長
望月 梨沙	地域振興課 主事(新規採用)
阿比留 裕	住民生活課 課長
木寺 晃三	住民生活課 課長補佐
扇 拓也	住民生活課 副参事兼係長
乙成 一也	上県行政サービスセンター 所長 兼仁田窓口センター 所長兼水道局上県地区水道事業所長
田村 竜一	上県行政サービスセンター 参事兼課長補佐

まちの話題

スポーツアイデー

特集

各課からの  
お知らせ人事異動  
新人紹介わがまち再発見  
博物館通信年金コーナー  
消費生活相談所

無料法律相談

情報BOX  
あにょん! 韓国語図書館情報  
たすけあい通信福岡事務所  
レポート

レシピー紹介

おくやみ  
市長の動き

特別診療案内他

まちの話  
 スポーティン  
 特集  
 各課からのお知らせ  
 人事異動  
 わがまち再発見  
 無料法律相談  
 情報BOX  
 図書館情報  
 レポート  
 レシピ紹介  
 おくやみ  
 特別診療案内

氏名	新配置
板井 夕妃	上県行政サービスセンター 係長
仁田原 政彦	北部建設事務所 所長
須川 英明	北部建設事務所 参事兼課長補佐
永留 恵美	北部建設事務所 参事兼課長補佐
中原 恵一	北部建設事務所 副参事兼係長
石山 拓史☆	北部建設事務所 副参事兼係長
松清 恵	北部建設事務所付 参事兼課長補佐(宍州市建設部建設課派遣)
会計課	
松尾 龍典☆	会計管理者
古瀬 博文	会計課 副参事兼係長
松村 瑞香	会計課 豊玉分室 参事兼課長補佐
三原 真弓☆	会計課 上対馬分室 室長
水道局	
米田 綾	水道課 主任兼水道部水道課 主任
教育委員会事務局	
八島 誠治☆	次長兼教育総務課長
阿比留 正臣	教育総務課 参事兼課長補佐
佐伯 真司	教育総務課 参事兼課長補佐
扇 光彦	教育総務課 副参事兼係長
糸瀬 史子	教育総務課 副参事兼係長
西原 芽生	教育総務課 主事
梅野 秀樹☆	学校教育課 主幹
藤川 みゆき	学校教育課 指導主事
木屋 勝也	南地区教育事務所 課長補佐 兼厳原地区生涯学習センター 課長補佐兼厳原地区公民館 課長補佐
中園 塁貴	南地区教育事務所 主事 兼厳原地区生涯学習センター 主事兼厳原地区公民館 主事(新規採用)
森山 忠昭	北地区教育事務所 所長兼上対馬地区生涯学習センター 所長兼上対馬地区公民館長 兼上県地区生涯学習センター 所長兼上県地区公民館長兼上対馬中学校給食共同調理場長
俵 友子	比田勝こども園 教諭(新規採用)
庄司 克啓☆	生涯学習課 課長兼峰地区公民館長 兼豊玉地区生涯学習センター 所長兼豊玉地区公民館長
田口 憲一☆	生涯学習課 課長補佐 兼峰地区公民館 課長補佐
安田 和哉	生涯学習課 主事兼峰地区公民館 主事
竹内 亮介☆	上県地区生涯学習センター 係長兼上県地区公民館 係長
田中 淳也☆	文化財課 課長補佐
農業委員会事務局	
永留 潤也	課長補佐
消防本部	
主藤 庄司☆	消防長
糸瀬 一生☆	次長兼総務課長
修行 武智☆	予防課長兼消防署 署長 兼予防課長
佐護 安生☆	消防署 副署長 兼警防課長
小森 八州男☆	消防署 中部支署 支署長兼中部支署 峰出張所長
阿比留 万作☆	消防署 北部支署 支署長兼北部支署 上対馬出張所長
井 浩☆	消防署 総務課長
津江 正雄☆	消防署 美津島出張所長
松尾 吉範☆	消防署 警防課 通信班 参事兼係長
齋藤 英二☆	消防署 予防課 予防班 課長補佐
阿比留 勲☆	消防署 総務課 総務班 副参事兼係長
小茂田 幸人☆	消防署 警防課 警防救助班 副参事兼係長
永留 和秀	消防署 警防課 救急班 副参事兼係長

氏名	新配置
阿比留 史博	消防署 美津島出張所 総務班 副参事兼係長
武末 淳	消防署 北部支署 総務班 副参事兼係長
阿比留 善仁	消防署 美津島出張所 予防班 副参事
宮原 真一郎	消防署 北部支署 予防班 副参事
糸瀬 皓一	消防署 中部支署 総務班 係長
稲葉 克明	消防署 中部支署 峰出張所 総務班 係長
伊藤 靖延	消防署 美津島出張所 予防班 主任
梅野 聡志	消防署 中部支署 峰出張所 総務班 主任
宮原 孝之	消防署 北部支署 上対馬出張所 予防班 主任
福井 友和	消防署 総務課 総務班 主事
白倉 翔平	消防署 警防課 警防救助班 主事
中島 勇樹	消防署 警防課 救急班 主事
富沢 和	消防署 警防課 救急班 主事
阿比留 幸輝	消防署 美津島出張所 総務班 主事
岩佐 太陽	消防署 美津島出張所 警防班 主事
山田 大輔	消防署 美津島出張所 予防班 主事
小島 寿基	消防署 豆岐分遣所 警防班 主事
西山 涼	消防署 豆岐分遣所 警防班 主事
波田 一徹	消防署 豆岐分遣所 予防班 主事
小田 隆輝	消防署 豆岐分遣所 予防班 主事
辻 康博	消防署 中部支署 総務班 主事
小宮 卓	消防署 中部支署 警防班 主事
田口 左京	消防署 中部支署 警防班 主事
梅野 真平	消防署 中部支署 警防班 主事
津野 裕司	消防署 中部支署 予防班 主事
田中 康浩	消防署 中部支署 予防班 主事
高島 匠太郎	消防署 中部支署 予防班 主事
岡本 侑啓	消防署 中部支署 峰出張所 警防班 主事
中村 太亮	消防署 中部支署 峰出張所 警防班 主事
阿比留 哲	消防署 中部支署 峰出張所 予防班 主事
扇 輔弥哉	消防署 中部支署 峰出張所 予防班 主事
一宮 友喜	消防署 北部支署 通信班 主事
島居 雄一郎	消防署 北部支署 警防班 主事
瀧本 泰敬	消防署 北部支署 上対馬出張所 総務班 主事
宮原 知成	消防署 北部支署 上対馬出張所 総務班 主事
東川 顕士	消防署 北部支署 上対馬出張所 警防班 主事
古里 将輝	消防署 北部支署 上対馬出張所 警防班 主事
中村 弘志	消防署 北部支署 上対馬出張所 予防班 主事
築城 尊弘	消防本部 総務課付 主事(消防学校入校)(新規採用)
長畑 圭浩	消防本部 総務課付 主事(消防学校入校)(新規採用)
大城 佳歩	消防本部 総務課付 主事(消防学校入校)(新規採用)
原園 佳昌	消防署 警防課 警防救助班 主事(新規採用)
一宮 智哉	消防署 警防課 通信班 主事(新規採用)
三苦 陽輝	消防署 空港分遣所 警防班 主事(新規採用)
峯 望	消防署 空港分遣所 警防班 主事(新規採用)
再任用	
豊田 充	しまづくり推進部 しまの力創生課 専門員
増田 敬一	市民生活部 市民課 佐須窓口センター 専門員

氏名	新配置
長 信夫	市民生活部 市民課 豆蔵窓口センター 専門員
日下部 理津子	福祉保険部 ことも未来課 専門員 兼市民生活部 美津島行政サービスセンター 西へき地保育所 専門員
比田勝 秀喜	福祉保険部 福祉課 専門員
福井 順一	福祉保険部 福祉課 専門員(対馬市社会福祉協議会派遣)
市川 明美	健康づくり推進部 いきいき健康課 豊玉診療所 専門員
阿比留 保	中対馬振興部 峰行政サービスセンター 専門員
多田 幸喜	中対馬振興部 峰行政サービスセンター 佐賀窓口センター 専門員
土肥 熊男	上対馬振興部 上県行政サービスセンター 専門員

氏名	新配置
内山 茂治	上対馬振興部 上県行政サービスセンター 仁田窓口センター 専門員
安心院 治美	上対馬振興部 住民生活課 専門員
仁位 孝良	会計課 豊玉分室 専門員
永留 弘恵	生涯学習課 専門員兼峰地区公民館 専門員
三宅 一郎	南地区教育事務所 専門員兼厳原地区生涯学習センター 専門員 兼厳原地区公民館 専門員
永留 弘和	消防本部付 専門員
中山 秀尚	消防本部付 専門員
多田 國利	消防本部付 専門員



# 新人紹介

## 対馬市の『新鮮力』を紹介します!

**新** は新規採用

**新**

さい はるみ  
**崔 春海** 23歳

しまづくり推進部 しまの力創生課



対馬の魅力を引きだし、活かすことができる市職員を目指します。そのために市役所での仕事だけでなく地域のさまざまな行事や活動にもチャレンジしていきます。まだまだ対馬初心者ですが、よろしくお願いたします。

**新**

むらせ まちこ  
**村瀬 真知子** 29歳

福祉保険部 ことも未来課 豊玉南保育所



私は、小学4年生の時から保育士になりたいと思いを叶えました。子どもたちの笑顔や成長を見守られることが大好きです。ずっと保育士という仕事を続けていきたいと思えます。よろしくお願いたします。

**新**

まつむら  
**松村 みどり** 27歳

福祉保険部 ことも未来課 雞知保育所



持ち前の元気で笑顔で頑張ります。よろしくお願いたします。

**新**

はしもと ちえ  
**橋本 知恵** 28歳

健康づくり推進部 いきいき健康課



4月からいきいき健康課へ保健師として配属となりました。地元は対馬ですが、10年近く離れて生活をしていたので、今対馬での生活に慣れている途中で、看護師としてのこれまでの経験をいかして、対馬の住民の方の健康づくりに貢献できればと思います。

**新**

はりや ひろき  
**針谷 広己** 22歳

健康づくり推進部 南福祉保健センター



島の魅力に取りつかれて、東京から対馬に移住しました。対馬市民お一人お一人が自分らしく暮らせるよう、頑張ります！

**新**

ただ なほ  
**多田 奈穂** 30歳

健康づくり推進部 北福祉保健センター



保健師としての経験は浅いですが、市民のみなさんの気持ちに寄り添い、少しでも力になりたいと思っております。よろしくお願いたします。

**新**

ふくち こうき  
**福地 孝輝** 25歳

農林水産部 水産課



対馬に引越してまだまもないですが、毎日のように釣りに行き、その豊かな水産資源に驚いています。対馬の魅力はたくさんありますが、水産から島おこしに貢献できるようにがんばります。よろしくお願いたします。

**新**

たくち いっせい  
**田口 一成** 23歳

中対馬振興部 地域振興課



早く仕事に慣れるように頑張ります。

※次ページに続きます。

まちの話  
スポットインディ  
特集  
各課からのお知らせ  
人事異動  
新人紹介  
わがまち再発見  
博物館通信  
年金コーナー  
消費生活相談所  
無料法律相談  
情報BOX  
あにょん! 韓国語  
図書館情報  
たすけあい通信  
福岡事務所  
レポート  
レシピ紹介  
おくやみ  
市長の動き  
特別診療案内他

**新**  
もちづき りさ  
**望月 梨沙** 18歳  
上対馬振興部 地域振興課



地域の方々と関わりながら、市の職員の方々と協力して対馬の魅力をもっと引き出せるように頑張ります。積極的に仕事に取り組みたいと思いますので、よろしくお願いたします。

**新**  
なかぞの りつき  
**中園 塁貴** 19歳  
教育委員会事務局 南地区教育事務所



島外からやってきて色々な不安な事もありますが一生懸命仕事をこなし、頑張っていきたいと思えます。

**新**  
たわら ゆうこ  
**俵 友子** 35歳  
比田勝こども園



子どもに寄り添いながら、お子様の成長をサポートさせて頂けたら幸いです。どうぞよろしくお願いたします。

**新**  
ついき たかひろ  
**築城 尊弘** 20歳  
消防本部 総務課(消防学校入校)



市民の皆様を守り信頼される消防士になります。

**新**  
ながはた よしひろ  
**長畑 圭浩** 23歳  
消防本部 総務課(消防学校入校)



日々の訓練に励み、一日でも早く市民の皆様のお役に立てる消防士になります。

**新**  
おおしろ かほ  
**大城 佳歩** 21歳  
消防本部 総務課(消防学校入校)



対馬の安心、安全を守り、誰からも信頼される消防士になります。

**新**  
はらぞの けいすけ  
**原園 佳昌** 22歳  
消防署 警防課



日頃から訓練や勉学に励み、精一杯市民の皆様を守ります。

**新**  
いちのみや ともや  
**一宮 智哉** 21歳  
消防署 警防課



常に向上心を持ち、市民の皆様信頼される消防士になります。

**新**  
みとま はるき  
**三苦 陽輝** 24歳  
消防署 空港分遣所



対馬の安全のために、一日でも早く仕事に慣れ地域の皆様に信頼される消防士になります。

**新**  
みねのぞみ  
**峯 望** 24歳  
消防署 空港分遣所



対馬の安全を支えるために、勉学や訓練に熱心に取り組む市民の皆様信頼される消防士になります。

さかもと けいさく  
**坂本 敬作** 44歳  
総務部 総務課 地域安全防災室



県との人事交流で地域安全防災室にまいりました。市民の安全安心のために頑張ります。

へいま てるお  
**平間 照夫** 54歳  
健康づくり推進部 中地区保健センター



早く地域に慣れて皆様のお役にたてるように頑張りますのでよろしくお願いたします。

長崎県から派遣

対馬市社会福祉協議会から出向

おうぎ まり  
**扇 真理** 40歳  
健康づくり推進部 北福祉保健センター



市民の皆様一人ひとりの想いに寄り添いながら支援できるように努力したいと思えます。よろしくお願いたします。

ふじかわ  
**藤川 みゆき** 43歳  
教育委員会 学校教育課



「すべての道はローマに通ず」学校現場を離れての仕事になりますが、この仕事子どもたちと保護者のみなさんそして先生方の笑顔に繋がっていることを想い浮かべ、精一杯、力を尽くしたいと思えます。よろしくお願いたします。

対馬市社会福祉協議会から出向

鶏鳴小学校から着任



# わがまち再発見!!

教育委員会 文化財課 ☎0920(54)2341

～知ろう、守ろう、私たちの文化財～

## 新国指定文化財について

国の文化審議会は、平成30年3月9日に開催された審議会において、厳原町豆殿の金剛院所蔵「高麗版大般若経」を新たに国の文化財に指定するよう文部科学大臣に答申しました。

今回新たに国から指定されることになった「高麗版大般若経」は、高麗王朝で製作された版本から印刷された経典です。高麗では国家事業として経典の版本作成を行っていましたが、1232年に元（モンゴル）軍が高麗に侵入した際に版本（初雕版）が焼失してしまいました。そこで、1236年から15年の歳月をかけて、新たに版本（再雕版）を作成しました。金剛院の大般若経は、この再雕版と呼ばれる版本で印刷された経典です。

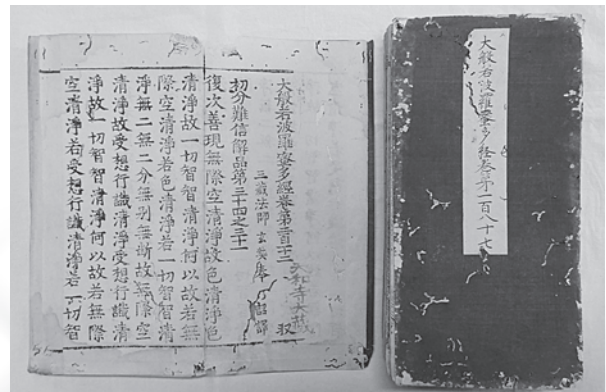
この経典の奥書（巻末の記録）には、経典の印刷を行った人物の名前・年号・経典が寄進されたお寺の名前など、印刷年代が特定できる貴重な記録が残されていました。

年号から、印刷された時期が1334年ごろであることが判明し、日本国内に残る再雕版では、これまで最古とされていた京都の大谷大学所蔵の経典（1381年）よりも古いことが分かり、金剛院

の経典が国内最古であることが確認されました。

また、こうした経典を朝鮮王朝から数多くもらい受けていたことが確認されている室町時代の宗氏当主、宗貞盛を初めとした宗氏と金剛院が深い結びつきを持っていたことを示す文書31通も、経典と併せて長く保存伝承すべきとの評価を受け、重要文化財に指定するようとの答申を受けました。

正式に指定されるのは秋頃の予定ですが、これにより対馬市内の国指定重要文化財の数は、13件（建造物含む）となります。



「高麗版大般若経」金剛院所蔵  
画像：長崎県教育庁学芸文化課提供

第26号  
平成30年4月



博物館通信



問い合わせ/  
博物館建設推進室  
☎0920(53)6111

## 九州国立博物館の島谷弘幸館長の講演会を行いました

九州国立博物館の島谷弘幸館長をお招きし、島内2カ所で講演会を行いました。3月9日に交流センター大会議室で、10日に豊玉文化会館大集会室で行い、多くの方にお集まりいただきました。

講演会は2つのパートに分け、前半は島谷館長のご専門である「書」について、後半は九州国立博物館の取組についてお話いただきました。



「書は読めなくて良い」という館長の冒頭の一言に始まり、参加されたみなさんは驚きの連続だったようです。一文字ごとの造形、複数の文字による空間構成、下絵や紙などによって生み出される魅力があり、書かれた内容がわからなくても楽しむことができるとおっしゃっていました。とはいえ、内容が理解できると面白みが増すようで、しきりに読もうとされる館長の姿も強く印象に残っています。

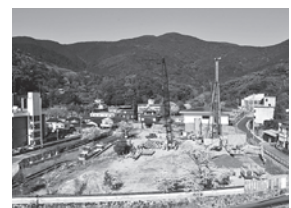
九州国立博物館は、より多くの人に博物館に親しんでもらおうと、展示の工夫やボランティアの導入だけではなく、周辺環境整備や民間事業者との協力など、様々な工夫をされているとお話されました。

参加者からのアンケートには、講演への感想だけではなく、今後の講演会へのご提案や、博物館事業へのメッセージもあり、今後の参考にしていきたいと思えます。

## 工事の進捗状況



平成30年2月7日時点



平成30年3月28日時点  
(建物杭工事中)

まちの話

スポットライト

特集

各課からの  
お知らせ

人事異動  
新人紹介

わがまち再発見  
博物館通信

年金コーナー  
消費生活相談所

無料法律相談

情報BOX  
あなよん！韓国語

図書館情報  
たすけあい通信

福岡事務所  
レポート

レシピ紹介

おくやみ  
市長の動き他

特別診療案内他



# 年金コーナー

問い合わせ／日本年金機構長崎北年金事務所  
☎095(861)1354

## ☆国民年金保険料は納付期限までに納めましょう

平成30年4月分から平成31年3月分までの国民年金保険料は、月額16,340円です。保険料は、日本年金機構から送られる納付書により、金融機関・郵便局・コンビニエンスストアで納めることができます。また、クレジットカードによる納付やインターネット等を利用しての納付、そして便利でお得な口座振替もあります。

日本年金機構では、国民年金保険料を納期限までに納めていただけない方に対して、電話・文書・訪問により早期に納めていただくよう案内を行っております。

未納のまま放置されると、強制徴収の手続きによって督促を行い、指定された期限までに納付が無い場合は、延滞金が課されるだけでなく、※納付義務のある方の財産を差し押さえることがありますので、早めの納付をお願いします。

所得が少ないなど保険料の納付が困難な場合は、保険料が免除・猶予される制度がありますので、市役所の国民年金窓口へご相談するようお願いします。

※納付義務者は被保険者本人、連帯して納付する義務を負う配偶者及び世帯主になります。

☆平成30年度の国民年金保険料額は、  
月額 16,340円です。

詳しくは、年金事務所へお問い合わせください。

### 《長崎北年金事務所の出張年金相談》

○日時 5月16日(水) 13:30～17:00  
場所 美津島行政サービスセンター 別館会議室

○日時 5月17日(木) 9:00～16:00  
場所 対馬市役所 別館会議室

★年金相談は予約制です。

★予約受付期限 5月11日(金)まで

予約先 ☎095(861)1387

## 要チェック! 消費者トラブルに巻き込まれる前に 対馬市消費生活相談所だより



消費者トラブルに関する事例やアドバイスをご紹介します

問い合わせ／対馬市消費生活相談所  
☎0920(52)8322

### ～頼んでいない商品が届いた時の対応～

【相談事例】自宅に、通信販売業者から荷物が届いたので開封すると、頼んだ覚えのない商品が入っていた。どのように対応したらよいか。

【消費者へアドバイス】誤って受け取ってしまった場合、商品を受け取っただけでは売買契約は成立せず、後日、請求書が届いてもお金を支払う必要はありません。特定商取引法により、商品を受け取った日から14日間経てば消費者が自由に処分することができます。また、注文した覚えがない商品が届いても、受け取る義務はありません。送り主の業者名・住所・電話番号をメモし、受取を拒否しましょう。受取拒否をしても宅配業者に迷惑はかかりません。



返品しようと業者に連絡すると個人情報知られ、トラブルが拡大する恐れもあるので、不審な業者には連絡はしないでください。困った時は、対馬市消費生活相談所もしくは長崎県消費生活センター【☎095(824)0999】に相談してください。

## 無料法律相談日程のご案内

予約・問い合わせ／対馬市社会福祉協議会 地域福祉班  
☎0920(58)1432

対馬市社会福祉協議会では、法律に関する相談会を開催しています。料金は無料です。お気軽にご利用ください。

日程	時間	会場	担当
5月10日(木)	13:00 ～ 16:00	上県町地域福祉センター	法テラス対馬法律事務所
5月17日(木)		対馬市総合福祉保健センター (美津島)	対馬ひまわり基金法律事務所
5月24日(木)		豊玉町福祉センター	法テラス対馬法律事務所

※法律相談を希望される方は、必ず事前（前日の16:00まで）に予約をお願いします。

**プライバシー・相談内容・秘密は固く守られますので、安心してご相談ください。**