

4

2019  
(平成31年)

no.182

みんな目指そう!  
自立と循環の宝の島 対馬

広報

# つしま

今月号の題字



厳原小学校 5年生  
くろいわ はると  
黒岩 大翔くん

平成16年対馬市誕生



平成元年

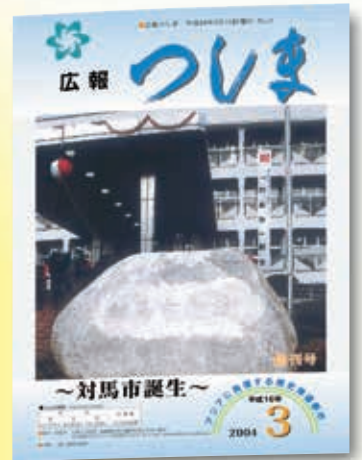
平成10年

平成20年

平成30年

特集

## 平成から令和へ ～広報紙で振り返る平成の対馬～





### 3/10 今、助け合いのとき!

—助け合いによる地域づくりフォーラムin厳原—



対馬市交流センターで行われたこのフォーラムは、誰もが住み慣れた地域で安心して暮らせる地域づくりを目指して、助け合い活動の必要性と重要性を認識し、共有するために開催されました。市内各地区で活動する、もやいの会、コスモス会、声掛け隊、かたろう会による助け合い活動の事例発表もあり、会場は熱気に包まれていました。  
※発表内容などは、22ページのたすけあい通信にも掲載しています。

### 3/21 対馬で自動運転バスの実証実験

—明治大学自動運転社会総合研究所と連携協定—



この協定は、自動運転技術の実証実験及び実装化に向けた検証等に関する共同研究事業等を推進し、対馬市の持続的な発展につなげることを目的に締結しました。今年度は、公共交通機関であるバス事業における人材不足の問題を解決するために、自動運転技術を駆使した15人乗りバスでの実証実験を予定しております。

### 3/16 新しい消防車 お披露目!!

—消防フェスタ2019—



対馬市消防本部で行われたフェスタでは、多くの家族連れが訪れ、消火器や放水による消化体験、ロープ渡りなどをたくさん子どもたちが楽しみながら体験しました。また、新しく導入されたばかりのブーム付き多目的消防ポンプ自動車への搭乗も行われ、高さ約13mからの視界を体験しました。



### 3/25 地域で守る みんなの未来



—対馬市見守りネットワーク協定—



この協定は、地域住民と接することが多い市内26の協力事業者と連携し、見守りを必要とする高齢者や障がい者、子どもなどの安否確認や異変の早期発見により、住み慣れた地域で安心して生活できるよう支援することを目的としたものです。協定式は、対馬市交流センターで行われ、今後も見守りネットワークの輪を広げ、見守り機能の強化と充実に努めます。

3/21 国境の島「対馬」を  
楽しんでください!!



カラフルな機体が特徴のFDA（フジドリームエアライン）のチャーター便が対馬空港に着陸しました。約80人の観光客を乗せ2泊3日の行程で対馬・吉岐の観光を目的としており、今後、5月までに、信州まつもと空港や広島空港、岡山空港など日本各地から対馬を訪れる予定です。

3/23 春蘭の花言葉は  
「飾らない心」



豊玉文化会館で「春蘭と書道展」が開催されました。日本を代表する野生ランの一種で、出品者が丁寧に育てた50点の春蘭が展出されており、訪れた市民は、春蘭をのぞき込むようにして眺めていました。

祝 白寿おめでとうございます

99歳を迎えられた方々に市から褒状とお祝い金が贈られました。これからもお元気で過ごしてください。



藤 八重さん(美津島町)  
大正9年3月15日生まれ



石田 オキヨさん(厳原町)  
大正9年3月28日生まれ



小森 末秋さん(厳原町)  
大正9年3月30日生まれ

Sports Finder  
スポーツファインダー

がくと  
糸瀬 雅玖翔くん(仁田中出身)が  
世界大会に出場します!

2月9~11日、福岡第一高校ヨット部に所属する糸瀬雅玖翔くん(当時2年)が松尾勇輝くん(当時1年)とペアを組み、大分県別府市で開催された「第36回全日本FJ級ヨット選手権大会」に出場し、見事優勝の栄冠に輝きました。

今年7月にイタリアで開催される「2019年国際FJ級ヨット世界選手権」に日本代表として出場します。



ガッツポーズをする糸瀬くん(写真右) ↑

まちの話題

スポンジダイ

特集

人事異動  
新人紹介

無料法律相談

各課からの  
お知らせ

あにょん! 韓国語

わがまち再発見

年金コーナー  
消費生活相談所だより

図書館情報  
たすけあい通信

情報BOX

おくやみ  
市長の動き他

福岡事務所レポート  
学校給食レシビ

連休外来診療日  
特別診療案内他



平成3年 乙宮青年団「曾の盆踊り」で最優秀賞



平成6年 NHKのど自慢公開収録



平成8年 対馬⇄大阪直行便就航



平成9年 第1回国境マラソンin対馬

平成から令和へ時代が変わります。国の内外はもちろん、すべて平和であるようにと願いを込められた平成は、皆さんにとってどんな時代だったでしょうか。

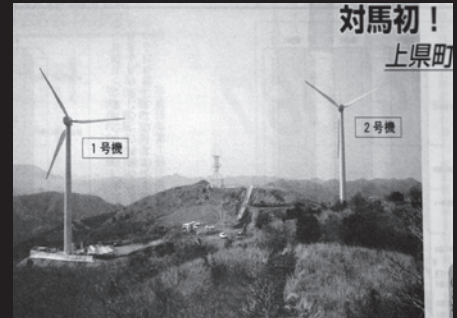
平成16年に6つの町が一つとなり対馬市が誕生するなど、時代の転換期となった時代でした。平成最後の広報となる今月号では、旧6町の広報紙と広報つしまが伝えたまちの話題から、平成を振り返ります。

# 平成から令和へ

## 広報紙で振り返る平成の対馬



平成14年 対馬産ヒノキの机とイスを1年生に



平成15年 風力発電所1・2号機完成



平成17年 全国離島交流ゲートボール親善大会



平成23年 市民劇団・漁火 ミュージカル「対馬物語」



平成26年 対馬市市制施行10周年

※当時の記事をそのまま掲載しています。

## 平成元年～（旧6町の広報紙から）

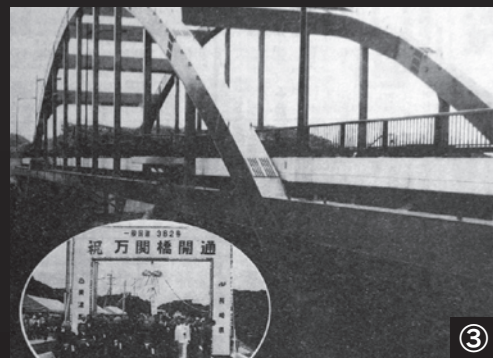
- 元年** ◦ 国道382号根緒バイパス開通  
 ◦ 国際航路旅客船「あをしお」運航開始  
 ◦ 対馬を舞台にしたNHKドラマ「海照らし」撮影開始
- 2年** ◦ グアム・釜山広域市影島区・対馬による国際親善ヨットレース初開催  
 ◦ 天皇・皇后両陛下初の対馬訪問 ①
- 3年** ◦ 文化の郷（公会堂・文化会館・郷土館）開館（豊玉）  
 ◦ バレーボール日本代表の大浦正文選手（上対馬町大浦出身）が所属する実業団チーム「サントリー」が上対馬町に来町  
 ◦ 日本プロ野球名球会が対馬初来島 ②  
 ◦ 乙宮青年団が長崎県青年大会郷土芸能の部で最優秀賞  
 ◦ ジェットフォイル（博多⇄厳原間）就航
- 4年** ◦ 美津島町有線テレビ（MYT-3ch）開局  
 ◦ 上対馬総合センター開館
- 5年** ◦ 上県町民を中心にツシマヤマネコを守る会が結成  
 ◦ プロ野球ウエスタンリーグ公式戦ダイエー対中日戦が久田総合公園野球場で開催
- 6年** ◦ フェリーちくし就航  
 ◦ NHKのど自慢 美津島町町民体育館で公開収録  
 ◦ あそうベイパーク開園（美津島）  
 ◦ 300年ぶりに厳原町上見坂でイノシシを目撃、退治を再開
- 7年** ◦ 対馬初の温泉掘削に成功（美津島）  
 ◦ 神話の里自然公園開園（豊玉）
- 8年** ◦ シャインドームみね開館  
 ◦ 対馬⇄大阪直行便就航  
 ◦ 三代目万関橋開通 ③  
 ◦ 第1回対馬ちんぐ音楽祭プレイベント ちんぐトーク&コンサート開催（美津島）
- 9年** ◦ タンカー沈没事故で対馬北西部に重油が漂着。ドラム缶1083本分を回収 ④  
 ◦ 第1回国境マラソンin対馬開催  
 ◦ 対馬野生生物保護センター開設（上県）  
 ◦ 厳原国際ターミナルビル開設
- 10年** ◦ 85年ぶりに対馬出身幕内力士誕生 出羽嵐大輔関（本名：須川清 上県町佐護出身）



①



②



③



④

### ピックアップ(広報かみつしま 平成元年4月号から)

## 対馬の木材を使って復元された和船



上対馬町河内地区では、観光の目玉にしようと、江戸時代に大陸や本土を往来し、交易に活躍した和船を、当時の文献を参考に復元しました。記事では、河内地区の皆さんの地域活性化にける強い意気込みを伝えています。

地区の人たちと協力して、大きな杉の木を切り出して、泉地区の船大工さんに作ってもらいました。完成後は地元の子もたちや都市部の高校生に体験してもらうなど、たくさんの方に楽しみながら学んでもらう良い機会になったと思います。

和船復元に関わった  
大浦 康伸さん





- フェリーあがた就航
- 三根川が「きれいな川、日本一」に認定
- 11年 ◦ オメガ塔解体始まる（上対馬）
- 12年 ◦ 中対馬病院開院（美津島）
- 体験であい塾 匠開設（厳原）
- 13年 ◦ 長崎県総合防災訓練がグリーンピアつしまで実施
- 湊浜シーランドステージ開園（上県）
- 14年 ◦ 6町長が合併協定書に調印
- 初午祭で馬跳ばせが復活（上県） ⑤
- 15年 ◦ 対馬初の風力発電所1・2号機完成（上県）
- 湯多里ランドつしま開設（美津島）
- 第1回パラグライディング対馬大会開催（上県）
- 対馬ふるさと伝承館開設（美津島）
- 16年 ◦ 上対馬温泉渚の湯開設

### 平成16年～（合併後、広報つしまから）

- 16年 ◦ 対馬市誕生 ⑥
- 対馬海峡漁り火の湯（足湯）開設（厳原）
- 17年 ◦ 対馬市民球団 対馬まさかりドリームス設立
- 峰温泉ほたるの湯開設
- 陸上競技800mで日本一の本堀亮太さん（豊玉中3年）へ初の市民表彰
- 18年 ◦ 半井桃水館開館（厳原）
- 秋篠宮殿下が対馬市を訪問
- 対馬市交流センター開設
- 19年 ◦ 23年ぶりに下島でツシマヤマネコの生息を確認 ⑦
- いさり火まつりが復活（美津島）
- 対馬の聖人 陶山訥庵生誕350年祭開催（厳原）
- 対馬菓子博2007開催（厳原）
- 20年 ◦ 対馬空港の愛称 対馬ヤマネコ空港に決定
- 国指定名勝 旧金石城庭園開園（厳原）
- 21年 ◦ 国道382号 どう坂バイパス全線開通（上県）
- にほんの里100選に厳原町豆酸が選出
- 日本で46年ぶりの皆既日食 対馬でも観測

### ピックアップ(広報みつしま 平成2年3月号から)

## 24時間戦えますか？ソフトボール大会



対馬連合青年団が、上県と下県に分かれて行ったソフトボール大会を伝える話題、試合時間はなんと24時間！139回を約100人が交代でプレーしました。結果は233対200で下県チームが勝利しました！

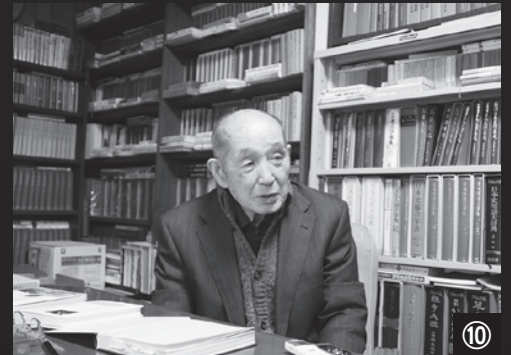
子どもの頃に憧れて入った青年団は、団員減少などによって元気がなくなっていた時期でした。そこで、青年団しかできない何か新しいことをやって、頑張っていることを対馬の人に知ってもらいたいという思いで1年をかけて準備しました。3月の夜は冷え込み、凍えながらも試合を続けたことを憶えています。

当時の対馬連合青年団長  
原田 武茂さん

- 22年 ◦ 漂着ごみ（発泡スチロール）油化装置完成（峰）
- 23年 ◦ 対馬市民劇団 漁火発足
  - 東日本大震災 対馬からも支援の輪広がる
  - JR九州高速船ビートル（比田勝⇄釜山）就航
  - 未来高速コビー（厳原⇄釜山）就航
  - 朝鮮通信使ゆかりのまち全国交流対馬大会開催（厳原）
- 24年 ◦ 赤米諮問大使に相川七瀬さん
  - つしまソムリエに王理恵さん
  - 対馬とんちゃん部隊B-1グランプリでシルバーグランプリ獲得 ⑧
- 25年 ◦ 厳原町内山でツシマヤマネコ野生復帰プロジェクト始動（環境省対馬自然保護官事務所厳原事務室開設）
  - 豆豉の赤米を宮中に献納 ⑨
  - 福岡市によりあい処つしま開設
  - 対馬市初の名誉市民に郷土史家の永留久恵さん ⑩
- 26年 ◦ 対馬市誕生から10年、記念式典開催
  - 対馬国境花火大会開催（上対馬）
- 27年 ◦ 観光情報館ふれあい処つしま開設（厳原）
  - ソフトボール男子TOP日本代表に糸瀬勇助選手（上県町仁田出身）が初選出
  - 長崎県対馬病院開院
- 28年 ◦ 対馬初のプロ棋士誕生 佐々木大地四段（美津島町雞知出身）
  - 市内最長の佐須坂トンネル（1,867m）開通（厳原）
  - 商工会青年部が熊本地震の被災地へ支援物資を搬送
- 29年 ◦ 有人国境離島法施行により船・飛行機の運賃引き下げなど開始
  - 峰総合運動公園陸上競技場 全天候型にリニューアル
  - 対馬市子ども議会が初開会 ⑪
  - 国内で38年ぶりとなる野生のカワウソを発見
  - 朝鮮通信使に関する記録がユネスコ記憶遺産に登録 ⑫
  - 国境サイクリングIN対馬初開催
  - 小中学校の児童・生徒にタブレット端末を配布。授業での活用開始
- 30年 ◦ 博多⇄釜山航路JR九州高速船ビートルの一部座席を利用した日本初の国内旅客混乗便が運航開始
  - ソフトボール男子TOP日本代表に黒岩誠玄選手（美津島町雞知出身）が初選出、糸瀬勇助選手は3回目の選出
  - 雨森芳洲先生生誕350周年記念イベント開催（厳原）
- 31年 ◦ 訪れてみたい日本のアニメ聖地88（2019年版）に認定



⑨



⑩



⑪



⑫

**ピックアップ(広報みね 平成8年3月号から)**



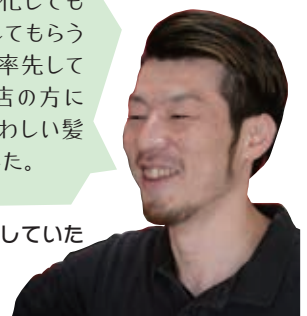
左から2人目が御手洗さん

**地域の人と一緒に考えた頭髪自由化**

西部中学校では、10数年にもわたり検討が続けられていた、男子生徒の髪型が自由化されました。広報みねでは自由化されるまでの経緯や、保護者からの心配の声に対する回答を掲載するなど、関心の高さと、真剣に取り組む中学生の姿を紹介しています。

学校や保護者に、自由化しても心配いらないことを理解してもらうため、あいさつ運動などを率先して行いました。町内の理髪店の方にも協力していただき、ふさわしい髪型をみんなで話し合いました。

生徒会美化委員長として活動していた御手洗 茂輝さん



# 対馬市人事異動

4月1日付

☆昇任

氏名	新配置
総務部	
桐谷 和孝☆	次長兼総務課長
青柳 裕之	総務課 参事兼課長補佐
早田 竜介☆	総務課 係長
松村 直哉	総務課付 主事 (岡山県総社市総務部税務課派遣)
市山 和希	総務課 主事 (新規採用)
藤田 浩徳☆	財政課 課長
藤原 亘宏	財政課 参事兼課長補佐
橘井 知宏	財政課 副参事兼係長
中村 康介	財政課 係長
松島 哲也☆	財産管理運用課 課長補佐兼電算室課長補佐
しまづくり推進部	
武末 祥人☆	部長
伊賀 敏治☆	次長兼政策企画課長
中村 誠也☆	政策企画課 係長
小島 健太	しまの力創生課 主事 (新規採用)
観光交流商工部	
二宮 照幸☆	部長
立花 大功☆	次長兼博物館建設推進課長
阿比留 正臣☆	観光商工課 課長
玖須 博一☆	観光商工課付 所長 (対馬観光物産協会派遣)
永留 公一	観光商工課 副参事兼係長
小宮 憲司	観光商工課付 主任 (対馬観光物産協会派遣)
築城 文士郎	観光商工課 主事 (新規採用)
町田 一仁	文化交流・自然共生課 主幹 (新規採用)
黒岩 公人	文化交流・自然共生課 参事兼課長補佐
立花 大輔	博物館建設推進課 主任
成富 なつみ	博物館建設推進課 主事
小栗栖 まり子	博物館建設推進課 主事
田中 淳也	博物館建設推進課 課長補佐 (併任)
尾上 博一	博物館建設推進課 副参事兼係長 (併任)
岩佐 哲也☆	対馬市福岡事務所 課長補佐
市民生活部	
俵 輝孝	部長
舎利倉 政司☆	次長兼環境政策課長兼対馬クリーンセンター所長
大川 紀実	市民課 副参事兼係長
小島 舞☆	市民課 副参事兼係長
築城 真緒	市民課 主事
佐々木 久美子	市民課 専門員 (再任用)
川口 義輝	税務課 主幹 (徴収担当) (長崎県から)
阿比留 正博☆	税務課 課長補佐
永尾 裕司	税務課 副参事兼係長
上田 健一☆	税務課 係長
井上 敬司	税務課付 主任 (長崎県対馬振興局管理部税務課派遣)
吉本 康平	税務課 主事 (新規採用)

氏名	新配置
佐藤 久	環境政策課 課長補佐
安藤 智教	環境政策課 副参事兼係長
双須 淳司	環境政策課 係長
瀧川 昌浩	美津島行政サービスセンター 所長 兼水道局美津島地区水道事務所長
寺崎 喜代文	美津島行政サービスセンター 副参事兼係長
小島 亮☆	美津島行政サービスセンター 係長
大東 璃央奈	美津島行政サービスセンター 主事 (新規採用)
根メ 英夫	美津島行政サービスセンター 専門員 (再任用)
小田 友貴	美津島行政サービスセンター 雑知保育所 保育士 兼福祉保険部こども未来課保育士
西山 愛海	美津島行政サービスセンター 雑知保育所 保育士 兼福祉保険部こども未来課保育士 (新規採用)
阿比留 絹代	美津島行政サービスセンター 雑知保育所 専門員 (所長) 兼福祉保険部こども未来課専門員 (再任用)
日下部 理津子	美津島行政サービスセンター 西へき地保育所 専門員 兼福祉保険部こども未来課専門員 (再任用)
俵 穂寿美	美津島行政サービスセンター 大船越へき地保育所 専門員 兼福祉保険部こども未来課専門員 (再任用)
福祉保険部	
古里 正人☆	部長
乙成 一也☆	次長兼保険課長
黒岩 良輝☆	福祉課 課長補佐
瀧本 又司	福祉課 副参事兼係長
糸瀬 宏昭	福祉課 主事兼総務部総務課監査指導室主事
大浦 展裕	福祉課付 専門員 (対馬市社会福祉協議会派遣) (再任用)
松本 政美	福祉課付 専門員 (対馬市社会福祉協議会派遣) (再任用)
糸瀬 美也	福祉課 専門員兼総務部総務課監査指導室専門員 (再任用)
扇 博祝	こども未来課 課長
小島 健太郎	こども未来課 係長兼福祉課係長
阿比留 保	こども未来課 専門員 (再任用)
村瀬 直枝	こども未来課 佐賀保育所 参事
増田 麻衣	こども未来課 佐賀保育所 保育士
上野 千穂	こども未来課 佐賀保育所 保育士 (新規採用)
庄司 諭美	こども未来課 三根保育所 参事
阿比留 希	こども未来課 三根保育所 保育士
阿比留 洋喜☆	保護課 課長
荒木 克也	保護課 副参事兼係長
酒井 真吾	保護課 副参事兼係長
川上 喜也	保護課 主事
松本 貴弘	保護課 主事
山本 充範☆	保険課 副参事兼係長
吉村 貴志☆	保険課付 係長 (長崎県後期高齢者医療広域連合派遣)
安田 文茄	保険課 主事
阿比留 崇徳	保険課 主事
比田勝 秀喜	保険課 専門員 (再任用)
健康づくり推進部	
西原 芽生	いきいき健康課 主事
松尾 悠里	いきいき健康課 保健師
平山 誠	いきいき健康課 いづはら診療所 副参事兼係長
中島 いづみ	いきいき健康課 豊玉診療所 看護師
市川 明美	いきいき健康課 豊玉診療所 専門員 (再任用)
金丸 隆博	南福祉保健センター 副参事兼係長
犬東 政剛☆	南福祉保健センター 係長

まちの話

スポンジ

特集

人事異動

無料法律相談

各課からのお知らせ

あにょん！

わかまち再発見

年金コーナー  
消費生活相談所

図書館情報

情報BOX

おくやみ  
市長の動き

福岡事務所  
学校給食レシ

連休外来診療  
特別診療案内



氏名	新配置
瀧川 真依	南福祉保健センター 社会福祉士
平山 悦子☆	中地区保健センター 主任保健師
寺崎 美典	中地区保健センター 保健師
縫田 邦雄	中地区保健センター 主任(社会福祉主事)
三原 真弓	北地区保健センター 所長
東川 貴彦☆	北地区保健センター 副参事兼係長
浅利 千里	北地区保健センター 主任保健師
古里 美佐	北地区保健センター 主任栄養士
比田勝 陽子	北地区保健センター 保健師
阿比留 智美	北地区保健センター 保健師
多田 奈穂	北地区保健センター 保健師
小茂田 あゆみ	北地区保健センター 看護師
重松 和樹	北地区保健センター 社会福祉士(新規採用)
一宮 薫子	北地区保健センター 主事(介護支援専門員)
小宮 利成	北地区保健センター 仁田診療所 副参事兼係長
農林水産部	
佐々木 雅仁☆	部長
井田 幸伸☆	次長兼基盤整備課長
釜山 直樹☆	農林・しいたけ課 課長
園田 一史	農林・しいたけ課 主事(新規採用)
平川 純也☆	水産課 課長
阿比留 大地	水産課 副参事兼係長
永留 英昭	水産課付 副参事兼係長(対馬地域商社派遣)
阿比留 秀和	水産課 係長
平山 祝詞	水産課付 専門員(対馬地域商社派遣)(再任用)
阿比留 孝仁	基盤整備課 参事兼課長補佐
永留 和也	基盤整備課 副参事兼係長
建設部	
黒岩 慶有☆	次長兼管理課長兼用地対策室長
石丸 正道☆	管理課 課長補佐
小島 太美男	管理課 用地対策室 専門員(再任用)
原田 武茂☆	建設課 課長
田口 憲一	建設課 課長補佐
縫田 幸広	建設課 副参事兼係長
西村 京太	建設課 主事(新規採用)
中対馬振興部	
佐伯 正☆	部長
藤島 隆之☆	次長兼地域振興課長
財部 晃	地域振興課 参事兼課長補佐
小森 周一	地域振興課 副参事兼係長
佐伯 果歩	地域振興課 主事(新規採用)
原 和彦☆	住民生活課 課長兼水道局豊玉地区水道事務所長
山内 輝幸	住民生活課 参事兼課長補佐
阿比留 良拓☆	住民生活課 副参事兼係長
長岡 亮☆	住民生活課 係長
阿比留 美喜代	住民生活課 専門員(再任用)
田村 竜一☆	峰行政サービスセンター 所長兼佐賀窓口センター所長兼水道局峰地区水道事務所長
庄司 伸吾	峰行政サービスセンター 参事兼課長補佐

氏名	新配置
須川 優子	峰行政サービスセンター 主任
松村 瑞香	峰行政サービスセンター 専門員(再任用)
青柳 絹子	峰行政サービスセンター 佐賀窓口センター 専門員(再任用)
上対馬振興部	
森山 忠昭☆	部長
阿比留 裕☆	次長兼住民生活課長兼水道局上対馬地区水道事務所長
仁田原 政彦☆	次長兼北部建設事務所長
三原 立也	地域振興課 課長
小島 清香☆	地域振興課 課長補佐
糸瀬 博隆☆	地域振興課 課長補佐
菅野 円	地域振興課 副参事兼係長
梅野 加寿人	地域振興課 副参事兼係長
武末 沙織☆	住民生活課 副参事兼係長
内山 静香	住民生活課 副参事
比田勝 かな	住民生活課 主事(新規採用)
原田 勝彦☆	上県行政サービスセンター 所長兼仁田窓口センター所長兼水道局上県地区水道事務所長
小茂田 聡	上県行政サービスセンター 参事兼係長
安心院 倫世	上県行政サービスセンター 参事
木寺 洋子	上県行政サービスセンター 課長補佐
安藤 和幸	上県行政サービスセンター 副参事兼係長
多田 幸喜	上県行政サービスセンター 専門員(再任用)
内山 茂治	上県行政サービスセンター 仁田窓口センター 専門員(再任用)
早田 真由美	上県行政サービスセンター 佐須奈保育所 参事兼福祉保険部こども未来課参事
島本 真弥	上県行政サービスセンター 佐須奈保育所 保育士兼福祉保険部こども未来課保育士
小宮 ひろみ	上県行政サービスセンター 仁田保育所 参事兼福祉保険部こども未来課参事
国分 麻美	上県行政サービスセンター 仁田保育所 保育士兼福祉保険部こども未来課保育士
脇本 あいら	上県行政サービスセンター 一重へき地保育所 主任保育士兼福祉保険部こども未来課主任保育士
松清 恵☆	北部建設事務所 主幹
丸島 敦	北部建設事務所 副参事兼係長
扇 伸秀	北部建設事務所 係長
会計課	
松井 恵夫☆	会計管理者兼会計課長
古瀬 博文☆	課長補佐
小田 知波	主事(新規採用)
田中 美咲	豊玉分室 主事
仁位 孝良	豊玉分室 専門員(再任用)
山田 邦治	上対馬分室 室長
水道局	
波田 安徳☆	局長兼水道部長
勝見 一成☆	次長兼水道局水道課長兼水道部次長兼水道部水道課長
久壽米木 大五郎	水道課 副参事兼係長兼水道部水道課副参事兼係長
米田 綾☆	水道課 係長兼水道部水道課係長
教育委員会事務局	
阿比留 裕史☆	教育部長
扇 徹弥	教育総務課 参事兼課長補佐
山下 由依	教育総務課 主任
糸瀬 英俊	学校教育課 課長兼峰学校給食共同調理場長兼豊玉学校給食共同調理場長兼対馬市教育支援センター長
吉野 博☆	学校教育課 主幹兼主任指導主事

☆昇任

☆昇任

まちの話

スポーツアイデー

特集

人事異動  
新人紹介

無料法律相談

各課からの  
お知らせ

あにょー韓国語

わかまち再発見

年金コーナー  
消費生活相談所図書館情報  
たすけあい通信

情報BOX

おくやみ  
市長の動き福岡事務所レポート  
学校給食レシピ連休外来診療日  
特別診療案内

氏名	新配置
阿比留 圭嗣	学校教育課 主幹兼指導主事(割愛採用)
三上 雅生	学校教育課 課長補佐兼指導主事(割愛採用)
阿比留 満也☆	生涯学習課 課長補佐兼峰地区公民館課長補佐
岩本 一也☆	生涯学習課 係長兼峰地区公民館係長
井村 美穂子	生涯学習課 専門員兼峰地区公民館専門員(再任用)
酒井 孝史	豊玉地区生涯学習センター 副参事兼係長兼豊玉地区公民館副参事係長兼学校教育課(学校給食)副参事兼係長
川辺 真由美☆	文化財課 課長兼美津島地区生涯学習センター所長兼美津島地区公民館長
築城 美香☆	南地区教育事務所 課長補佐兼蔵原地区生涯学習センター課長補佐兼蔵原地区公民館課長補佐
長瀬 賀宣	南地区教育事務所 副参事兼係長兼蔵原地区生涯学習センター副参事係長兼蔵原地区公民館副参事係長
山口 貢司	南地区教育事務所 主事兼蔵原地区生涯学習センター主事兼蔵原地区公民館主事
俵 麻子	南地区教育事務所 蔵原幼稚園 教諭(新規採用)
和久 昭枝	南地区教育事務所 蔵原幼稚園 専門員(園長)(再任用)
小田 志美	南地区教育事務所 蔵原幼稚園 専門員(再任用)
一宮 瑛梨	南地区教育事務所 鶏鳴幼稚園 教諭(新規採用)
藤 和美	南地区教育事務所 鶏鳴幼稚園 専門員(再任用)
永留 寿実	美津島地区生涯学習センター 副参事兼係長兼美津島地区公民館副参事兼係長
阿比留 佳菜	つしま図書館 主事(新規採用)
網代 洋之☆	北地区教育事務所 所長兼上対馬地区生涯学習センター所長兼上対馬地区公民館長兼上対馬地区生涯学習センター所長兼上対馬地区公民館長兼上対馬地区馬路共同調理場長
中原 向陽	北地区教育事務所 主事兼上対馬地区生涯学習センター主事兼上対馬地区公民館主事(新規採用)
小宮 千代	北地区教育事務所 比田勝こども園 教諭
龍造寺 尚子	北地区教育事務所 比田勝こども園 教諭(新規採用)
権藤 由美	北地区教育事務所 比田勝こども園 保育士兼(併任)福祉保険部こども未来課保育士(新規採用)
扇 未来	北地区教育事務所 比田勝こども園 保育士兼(併任)福祉保険部こども未来課保育士(新規採用)
議会事務局	
阿比留 伊勢男☆	局長
國分 幸和☆	次長
永留 美紀	主任
監査委員事務局	
御手洗 逸男☆	事務局長(次長級)兼総務部総務課監査指導室長
消防本部	
糸瀬 一生	消防本部 次長
井 浩	消防本部 総務課 課長兼消防署総務課長
佐護 安生	消防本部 警防課 課長兼通信課長兼消防署副署長兼警防課長兼美津島出張所長
津江 正雄☆	消防本部 予防課 課長兼消防署予防課長
永留 弘和	消防本部付 専門員(再任用)
中山 秀尚	消防本部付 専門員(再任用)
多田 國利	消防本部付 専門員(再任用)
大浦 佳章	消防本部付 専門員(再任用)
小森 八州男	消防本部付 専門員(再任用)
勝木 英夫	消防本部付 専門員(再任用)
修行 武智	消防署 署長
阿比留 幸輝	消防署 総務課 総務班 主事
斎藤 毅	消防署 総務課 総務班 主事
永留 和秀	消防署 警防課 警防救助班 副参事兼係長
白倉 翔平	消防署 警防課 警防救助班 主事
小茂田 幸人	消防署 警防課 救急班 副参事兼係長
一宮 智哉	消防署 警防課 救急班 主事
大嶺 尚紀	消防署 警防課 救急班 主事(新規採用)

氏名	新配置
波田 一徹	消防署 予防課 予防班 主事
阿比留 善仁	消防署 予防課 危険物班 参事
瀧本 泰敬	消防署 予防課 危険物班 主事
小島 寿基	消防署 美津島出張所 総務班 主事
福井 友和	消防署 美津島出張所 警防班 主事
原園 佳昌	消防署 美津島出張所 警防班 主事
岩佐 太陽	消防署 美津島出張所 予防班 主事
田中 宏和	消防署 豆蔵分遣所 警防班 主任
三苫 陽輝	消防署 豆蔵分遣所 警防班 主事
小島 和也	消防署 豆蔵分遣所 予防班 副参事
荒木 謙吾	消防署 豆蔵分遣所 予防班 主事
阿比留 慎太郎	消防署 空港分遣所 予防班 副参事
奥村 茂久☆	消防署 中部支署 支署長兼中部支署峰出張所長
國分 和幸☆	消防署 中部支署 警防班 副参事兼係長
益永 智寛	消防署 中部支署 警防班 主事
一宮 友喜	消防署 中部支署 通信班 主事
築城 尊弘	消防署 中部支署 予防班 主事
小宮 卓	消防署 中部支署 峰出張所 警防班 主事
田口 左京	消防署 中部支署 峰出張所 警防班 主事
梅野 聡志	消防署 中部支署 峰出張所 予防班 主任
中島 勇樹	消防署 中部支署 峰出張所 予防班 主事
齊藤 晴男☆	消防署 北部支署 支署長兼北部支署上対馬出張所長
武末 幸喜☆	消防署 北部支署 総務班 参事兼係長
島居 雄一郎	消防署 北部支署 総務班 主事
武末 淳☆	消防署 北部支署 警防班 課長補佐
峯 望	消防署 北部支署 警防班 主事
西山 涼	消防署 北部支署 通信班 主事
扇 輔弥哉	消防署 北部支署 予防班 主事
宮原 孝之	消防署 北部支署 上対馬出張所 総務班 主任
糸瀬 晃大	消防署 北部支署 上対馬出張所 総務班 主事
扇 祥喜	消防署 北部支署 上対馬出張所 警防班 主事
宮原 知成	消防署 北部支署 上対馬出張所 警防班 主事
園田 竜也	消防署 北部支署 上対馬出張所 予防班 主事
財部 好男	消防本部 総務課付 主事(消防学校入校)(新規採用)
島居 陽雄馬	消防本部 総務課付 主事(消防学校入校)(新規採用)
山田 大晴	消防本部 総務課付 主事(消防学校入校)(新規採用)
中村 瑠花	消防本部 総務課付 主事(消防学校入校)(新規採用)
山川 蓮	消防本部 総務課付 主事(消防学校入校)(新規採用)

3月31日付

氏名	旧配置
退職(定年)	
阿比留 勝也	しまづくり推進部 部長
根メ 英夫	市民生活部 部長
松本 政美	福祉保険部 部長
西村 圭司	農林水産部 部長
平山 祝詞	中対馬振興部 部長

氏名	旧配置
園田 俊盛	上対馬振興部 部長
松尾 龍典	会計管理者
大浦 展裕	水道局 局長兼水道部長 水道局水道課長事務取扱 兼水道局水道課長事務取扱
須川 善美	教育委員会事務局 教育部長
糸瀬 美也	議会事務局 局長
平山 哲正	観光交流商工部付 理事 (対馬観光物産協会派遣)
小島 勝也	監査委員事務局 事務局長
神宮 喜仁	市民生活部 次長兼美津島行政サービスセンター 所長 兼水道局美津島地区水道事務所長
小島 太美男	農林水産部 次長兼基盤整備課長
小島 克喜	教育委員会事務局 文化財課長 兼美津島地区生涯学習センター所長兼美津島地区公民館所長
青柳 絹子	中対馬振興部 住民生活課 参事兼課長補佐
松村 瑞香	会計管理者 会計課 豊玉分室 参事兼課長補佐
阿比留 美喜代	中対馬振興部 峰行政サービスセンター 参事
御手洗 康成	上対馬振興部 住民生活課 参事
糸瀬 敏春	市民生活部 環境政策課 対馬中部クリーンセンター 参事 (所長)
永野 修身	市民生活部 環境政策課 対馬北部衛生センター 参事
阿比留 絹代	市民生活部 美津島行政サービスセンター 参事兼所長
俵 穂寿美	市民生活部 美津島行政サービスセンター 大船越へき地保育所 参事
佐々木 久美子	市民生活部 市民課 副参事
井村 美穂子	上対馬振興部 上県行政サービスセンター 副参事
小田 志美	南地区教育事務所 厳原幼稚園 教諭
和久 昭枝	南地区教育事務所 厳原幼稚園 教諭
藤 和美	南地区教育事務所 鶏鳴幼稚園 教諭
大浦 佳章	消防本部 警防課 課長兼通信課長
小森 八州男	消防署 中部支署 支署長兼中部支署峰出張所長
阿比留 万作	消防署 北部支署 支署長兼北部支署上対馬出張所長
勝木 英夫	消防署 中部支署 通信班 参事

氏名	旧配置
糸瀬 陽泰	消防署 北部支署上対馬出張所 警防班 参事
退職(依願)	
古場 公章	観光交流商工部 観光商工課付 所長 (対馬観光物産協会)
西川 均	建設部 管理課 用地対策室 室長
木寺 美紀	福祉保険部 こども未来課 参事 兼中対馬振興部峰行政サービスセンター三根保育所参事
永留 正悟	農林水産部 水産課 主任
中島 麗絵	北地区教育事務所 比田勝こども園 教諭
俵 友子	北地区教育事務所 比田勝こども園 教諭
勝見 誠一	消防署 総務課 総務班 参事兼課長補佐
退職(割愛)	
中島 清志	教育委員会事務局 学校教育課 課長 兼峰学校給食共同調理場長兼豊玉学校給食共同調理場長
島本 頼次	教育委員会事務局 学校教育課 課長補佐兼指導主事
退職(再任用期間満了)	
豊田 充	しまづくり推進部 しまの力創生課 専門員
増田 敬一	市民生活部 市民課 佐須窓口センター 専門員
長 信夫	市民生活部 市民課 豆敷窓口センター 専門員
福井 順一	福祉保険部 福祉課付 専門員 (対馬市社会福祉協議会派遣)
安心院 治美	上対馬振興部 住民生活課 専門員
土肥 熊男	上対馬振興部 上県行政サービスセンター 専門員
永留 弘恵	教育委員会事務局 生涯学習課 専門員 兼峰地区公民館 専門員
三宅 一郎	教育委員会事務局 南地区教育事務所 専門員 兼厳原地区生涯学習センター専門員兼厳原地区公民館専門員
併任解除	
末廣 喜彦	農林水産部 水産課 主幹 (長崎県へ)
浜口 広史	観光交流商工部 文化交流・自然共生課 博物館建設推進室 係長 (長崎県へ)
江口 麻美	健康づくり推進部 中地区保健センター 主任 (社会福祉士) (対馬市社会福祉協議会へ)
扇 真理	健康づくり推進部 北福祉保健センター 主事 (介護支援専門員) (対馬市社会福祉協議会へ)

新 は新規採用

# 新人紹介

## 対馬市の『新鮮力』を紹介します!

いちやま かずき  
**市山 和希**

総務部 総務課



私にできることを精一杯行っていき、生まれ育った対馬に少しでも恩返しができるように頑張っていきます。

こじま けんた  
**小島 健太**

しまづくり推進部 しまの力創生課



市民の皆様からの笑顔のため、初心、感謝の気持ち忘れず日々努力していきます。

ついき ぶんしろう  
**築城 文士郎**

観光交流商工部 観光商工課



市民の皆様から信頼、信用される職員となれるように、日々、職務に励んでいます。

まちだ かずと  
**町田 一仁**

観光交流商工部 (任期付き)  
文化交流・自然共生課



63歳の高齢ですが、対馬にあこがれて下関市から渡海してまいりました。よろしくお願ひします。

※次ページに続きます。

よしもと こうへい **新**  
**吉本 康平**  
市民生活部 税務課



誠実に業務に取り組みたいです。よろしくお願いたします。

おおつか りおな **新**  
**大東 璃央奈**  
市民生活部 美津島行政サービスセンター



対馬に貢献できるように地域の皆様と協力して頑張っていきたいです。

にしやま まなみ **新**  
**西山 愛海**  
市民生活部 美津島行政サービスセンター  
雞知保育所



先輩の先生方から学び、子どもたちの成長の手助けとなるよう、自分自身も成長していきます。

うえの ちほ **新**  
**上野 千穂**  
福祉保険部 子ども未来課  
佐賀保育所



子どもたちと楽しく過ごしながら一緒に成長していきたいと思っています。

しげまつ かずき **新**  
**重松 和樹**  
健康づくり推進部 北地区保健センター



皆様の生活のお手伝いをさせていただきます。お困りことがある時も無い時にもお気軽にお話しください。

そのだ かずふみ **新**  
**園田 一史**  
農林水産部 農林・しいたけ課



対馬の第一産業の振興のため初心を忘れず日々誠実に仕事に励みます。

にしむら きょうた **新**  
**西村 京太**  
建設部 建設課



浅学非才の身ではありますが、市民の皆様によりよい生活の一助となるよう、日々進進してまいります。

さいき かほ **新**  
**佐伯 果歩**  
中対馬振興部 地域振興課



積極的に仕事に取り組み、早く仕事を覚えられるよう頑張ります。よろしくお願いたします。

ひたかつ かな **新**  
**比田勝 かな**  
上対馬振興部 住民生活課



地域の方々の生活をサポートできるように頑張ります。よろしくお願いたします。

おだ ちなみ **新**  
**小田 知波**  
会計課



市民の皆様のために全力で動かせていただきます。よろしくお願いたします。

たわら あさこ **新**  
**俵 麻子**  
教育委員会事務局 南地区教育事務所  
厳原幼稚園



子どもたちが体験を通して感じた様々な思いを大きな心と笑顔で受け止めていきたいと思えます。

いちのみや えり **新**  
**一宮 瑛梨**  
教育委員会事務局 南地区教育事務所  
鶏鳴幼稚園



剣道を通して培った体力・精神力を活かして子どもたちのために頑張ります。

あびる かな **新**  
**阿比留 佳奈**  
教育委員会事務局 つしま図書館



仕事をはやく覚えて、図書館を利用する方々に信頼を寄せていただけるような職員になれるよう頑張ります。

なかほら こうよう **新**  
**中原 向陽**  
教育委員会事務局 北地区教育事務所



対馬をより良くするために努力していきます。よろしくお願いたします。

こんどう ゆみ **新**  
**権藤 由美**  
教育委員会事務局 北地区教育事務所  
比田勝子ども園



子どもたちが安心して笑顔あふれる日々が過ごせるよう一生懸命頑張ります。

おうぎ みく **新**  
**扇 未来**  
教育委員会事務局 北地区教育事務所  
比田勝子ども園



子どもたちが「たのしかったー」と帰宅できるように日々努めていきたいです。

**新**  
 りゅうぞうじ ひさこ  
**龍造寺 尚子**  
 教育委員会事務局 北地区教育事務所  
 比田勝こども園



子どもたちが安心して笑顔で過せる環境づくり、安全で楽しく取り組める活動などに力を入れ、私自身笑顔で楽しく過ごしていきます。

**新**  
 おおみね なおき  
**大嶺 尚紀**  
 消防署 警防課



市民の皆様信頼される消防士を目指して日々邁進します。

**新**  
 たからべ よしお  
**財部 好男**  
 消防本部 総務課



日々努力を怠らず、対馬の安全のため、一生懸命職務を全うします。

**新**  
 しまい ひゅうま  
**島居 陽雄馬**  
 消防本部 総務課



日々の訓練や勉強に励み、市民の皆様信頼される一人前の消防士になります。

**新**  
 やまだ たいせい  
**山田 大晴**  
 消防本部 総務課



対馬市民から信頼される消防士になります。そのために日々訓練を怠らず一生懸命頑張ります。

**新**  
 なかむら るか  
**中村 瑠花**  
 消防本部 総務課



自分の目標とする消防士になるため、日々努力し、対馬に貢献できるように一生懸命頑張っていきます。

**新**  
 やまかわ れん  
**山川 蓮**  
 消防本部 総務課



対馬市民の命を守る一人前の消防士に成長できるよう努力していきます。

**新**  
 かわぐち よしてる  
**川口 義輝**  
 市民生活部 税務課



県との人事交流で税務課に参りました。1日でも早く地域に馴染み、市民の方々に信頼される税務行政に努めるよう頑張ります。

長崎県から派遣

**新**  
 ぬいた くにお  
**縫田 邦雄**  
 健康づくり推進部 中地区保健センター



皆様のお役にたてるよう頑張ります。どうぞよろしくお願致します。

対馬市社会福祉協議会から出向

**新**  
 いちのみや かおるこ  
**一宮 薫子**  
 健康づくり推進部 北地区保健センター



地域の皆様信頼して頂けるような職員になれるよう、努力したいと思えます。

対馬市社会福祉協議会から出向

**新**  
 あびる けいし  
**阿比留 圭嗣**  
 教育委員会事務局 学校教育課



明日を楽しみにできる学校教育のため、子どもに関わる多くの方々と力を合わせてまいりたいと思います。

長崎県教育庁から着任

**新**  
 みかみ まさお  
**三上 雅生**  
 教育委員会事務局 学校教育課



ふるさと対馬のため、そして対馬市の子どもたちの輝く未来のために、全力で頑張ります。よろしくお願致します。

大船越小学校から着任

**無料法律相談日程のご案内**

予約・問い合わせ／対馬市社会福祉協議会  
 ☎0920(58)1432

対馬市社会福祉協議会では、法律に関する相談会を開催しています。料金は無料です。お気軽にご利用ください。

日程	時間	会場	担当
5月9日(木)	13:00 ~ 16:00	上県町地域福祉センター	法テラス対馬法律事務所
5月16日(木)		対馬市総合福祉保健センター(美津島)	対馬ひまわり基金法律事務所
5月23日(木)		豊玉町福祉センター	法テラス対馬法律事務所

※法律相談を希望される方は、必ず事前(前日の16:00まで)に予約をお願いします。

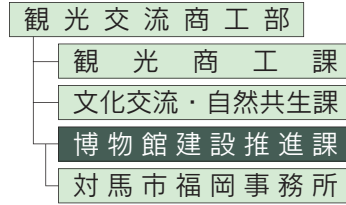
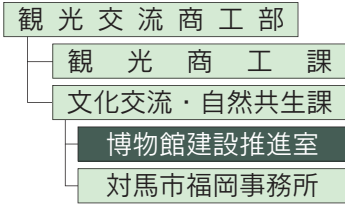
**プライバシー・相談内容・秘密は固く守られますので、安心してご相談ください。**

お知らせ

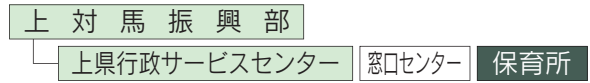
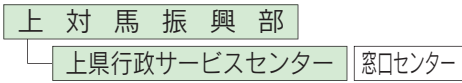
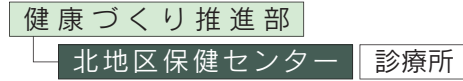
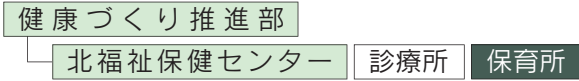
# 「対馬市組織機構」を一部改正しました

平成31年3月31日まで

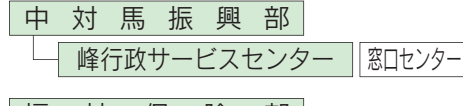
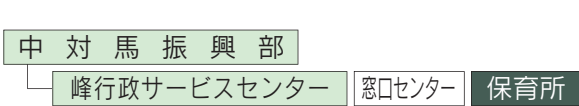
平成31年4月1日から



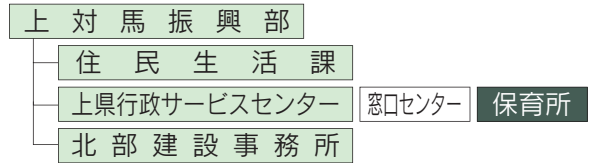
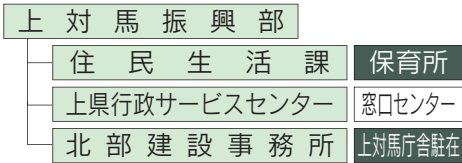
○博物館開館へ向けて博物館建設推進室を課へ昇格し体制強化



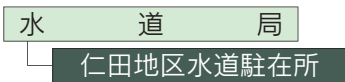
○北福祉保健センターを北地区保健センターへ ○福祉保健関係窓口業務及び保育所業務を上県行政サービスセンターへ



○保育所業務をこども未来課へ



○保育所業務を上県行政サービスセンターへ ○北部建設事務所の上対馬庁舎駐在を廃止



○仁田地区水道駐在所を廃止

問い合わせ／総務部 総務課 ☎0920(53)6111

お知らせ

## 島おこし協働隊の退任と着任をお知らせします



しろた ともひろ

**退任** 城田 智広

**業務** 教育コーディネーター

**所属** しまづくり推進部  
しまの力創生課

お世話になりました

市民の皆様へ助けられながら、公私問わず充実した日々を送ることができました。特に、学校内外で子どもたちと関わる中で、私自身も多くのことを学ばせてもらいました。本当に感謝しています。

この経験をもとに更に学識を深めて、引き続き対馬の発展に貢献できるよう、今まで以上に邁進します。



いなぎ りみ

**着任** 稲垣 理美

**業務** 学生研究員

**所属** しまづくり推進部  
しまの力創生課

よろしく  
お願いします

横浜から来ました、明治大学の稲垣理美と申します。歴史としての「対馬」ではなく、島としての「対馬」に何度か訪れる中で、自然や人柄に魅了されると同時に深刻な問題も垣間見えるようになりました。学生としての知見を活かし、多くの人と関わりながらより多くの人に対馬を知ってもらいたいと考えています。よろしくお願いたします。

問い合わせ／しまづくり推進部 しまの力創生課 ☎0920(53)6111

お知らせ 届けようあなたの気持ち「献血にご協力ください」

実施日	地区	場所	受付時間
5月14日(火) 15日(水)	厳原	対馬市役所	8:30~11:00 12:30~16:00
5月16日(木)	厳原	長崎県対馬振興局	8:30~11:00 12:30~16:00
5月17日(金)	美津島	美津島行政サービスセンター ショッピングセンターパル21	9:00~11:30 13:30~16:00
5月21日(火)	上対馬	上対馬行政サービスセンター 上対馬総合センター	8:30~11:00 13:00~15:30
5月22日(水)	峰玉	佐賀窓口センター 仁位生活館	9:00~10:30 12:30~16:00
5月23日(木)	美津島	対馬病院	13:30~16:00



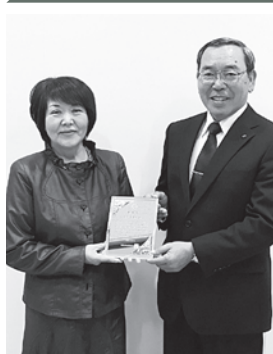
献血をしたことがある方は、前回の献血から「男性は12週間後」「女性は16週間後」に献血が可能になります。お持ちの献血カードに前回献血日、次回献血可能日が記載されていますので、ご確認ください。次回の献血車巡回は11月です。愛の献血にご協力ください。

問い合わせ／健康づくり推進部 いきいき健康課 ☎0920(52)4888

お知らせ 教育委員会表彰に渡辺久美子さん・永留堯吉さん

教育委員会は、市の教育・文化・スポーツ等の振興において功績顕著な個人または団体を表彰し、より充実に発展を図ることを目的とした「教育委員会表彰」の制度を制定し、この度2人の方を表彰いたしました。

<健全育成功労> 渡辺 久美子さん (厳原町)



渡辺さんは、フリースペース「みちしるべ」設立当時から運営責任者を務められました。約13年もの間、サポートスタッフとともに不登校で悩む子どもや保護者の心に寄り添い、学校復帰や社会への適応にご尽力され、対馬市の教育の振興に大きく貢献をされました。

<本人からのコメント>

子どもたちの頑張りと、そして共に歩んでくださった方々に心より御礼申し上げます。

<文化功労> 永留 堯吉さん (峰町)



永留さんは「対馬島郷土芸能保存会」の設立当初から中心として活躍され、同保存会主催の「対馬島郷土芸能発表大会」は28回を数えます。また、平成元年に出身地である峰町上里地区の盆踊りの復活にご尽力されるなど対馬市の郷土芸能・伝統文化の保存・継承に大きく貢献されました。

<本人からのコメント>

皆様のご協力に感謝しています。郷土芸能発表大会の継続が難しくなっていますが、対馬の盆踊りを無形文化遺産に登録したいと考えています。

※教育委員会では、対馬のために縁の下で力持ちとして地道に活動を続けられている方を対象に、その功績を讃えるため教育委員会表彰を行います。皆様のご推薦をお待ちしています。

問い合わせ／教育委員会 教育総務課 ☎0920(88)2000

まちの話題

スポットインタビュー

特集

人事異動  
新人紹介

無料法律相談

各課からの  
お知らせ

あにょん！韓国語

わがまち再発見

年金コーナー  
消費生活相談所だより

図書館情報  
たすけあい通信

情報BOX

おくやみ  
市長の動き他

福岡事務所レポート  
学校給食レシピ

連休外来診療日  
特別診療案内他

**お知らせ** 平成31年度「予防接種」の日程をご確認ください

【ヒブ、肺炎球菌、B型肝炎、BCG、麻しん・風しん】

実施場所	実施日	受付時間	電話番号
対馬病院 鶏知	毎週火曜日	13:30~15:30	(54)7111
豊玉診療所 仁位	第1・第3金曜日 ※要予約	13:00~16:00	(58)8080
上対馬病院 比田勝	毎週火曜日 ※要予約	13:30~14:00	(86)4331

【4種混合】

実施場所	実施日	受付時間	電話番号
対馬病院 鶏知	毎週火曜日	13:30~15:30	(54)7111
豊玉診療所 仁位	第1・第3金曜日 ※要予約	13:00~16:00	(58)8080
佐須奈診療所 佐須奈	毎週水曜日・金曜日 ※要予約	15:00~17:00	(84)2007
上対馬病院 比田勝	毎週火曜日 ※要予約	13:30~14:00	(86)4331

【水痘・日本脳炎】

実施場所	実施日	受付時間	電話番号
対馬病院 鶏知	毎週火曜日	13:30~15:30	(54)7111
豊玉診療所 仁位	第1・第3金曜日 ※要予約	13:00~16:00	(58)8080
仁田診療所 仁田	月曜日~金曜日 ※要予約	随時	(85)0089
佐須奈診療所 佐須奈	毎週水曜日・金曜日 ※要予約	15:00~17:00	(84)2007
上対馬病院 比田勝	毎週火曜日 ※要予約	13:30~14:00	(86)4331

問い合わせ／健康づくり推進部 いきいき健康課 ☎0920(52)4888  
 中地区保健センター ☎0920(58)1116  
 北地区保健センター ☎0920(84)2313

**募集** 第23回 国境マラソンIN対馬の「ボランティアスタッフ」を募集します

- と き** 6月23日(日) 雨天決行
- と ころ** 三宇田海水浴場(上対馬町西泊)
- 内 容** 受付・招集・送迎・誘導・給水・散水・手荷物預かり・通訳 等
- 申込方法** 電話・Fax・Mailのいずれかでお申込みください。
- 申込期限** 5月10日(金)

※ボランティアスタッフが不足しています!! 国境マラソンを盛り上げるためにも  
ご協力をお願いします!!



**参加者も募集中です!!**

- 種 目** ハーフ・10km(5.4km)・ウォーキングは実施いたしません。)
- 申込方法** RUNTES(インターネット)又は大会専用払込用紙でお申込みください。  
※用紙は、対馬市役所(各振興部地域振興課・各行政サービスセンター)、(一社)対馬観光物産協会に設置しています。
- 参加費** 3,000円 **申込期限** 5月10日(金)

問い合わせ／国境マラソンIN対馬実行委員会事務局(上対馬振興部地域振興課内)  
 (申込先) ☎0920(86)3117 Fax0920(86)4529 Mail: kokkyo@arion.ocn.ne.jp



## お知らせ 「はかりの検査」を行います

計量法で、はかりを取引証明に使用する者については、2年に1回の定期検査が義務付けられていますので、対象となる事業者は必ず受けてください。

検査日	検査会場	検査時間
5月8日(水)	上対馬総合センター	10:00~12:00・13:00~14:00
	一重地区集会施設	15:00~15:30
5月9日(木)	佐須奈地区ふるさとセンター	9:30~11:00
	仁田窓口センター	13:00~15:00
5月10日(金)	中対馬開発総合センター(佐賀窓口センター)	10:00~12:00
	峰地区公民館	13:30~15:00
5月15日(水)	豊玉町漁業協同組合水崎支所	10:00~11:30
	仁位生活館	13:00~15:30
5月16日(木)	佐須窓口センター	10:30~11:30
	豆酸住民センター(旧豆酸出張所)	13:30~15:30
5月17日(金)	対馬市商工会 1階ロビー	9:30~12:00・13:00~15:30
5月22日(水)	美津島文化会館	9:30~12:00・13:00~15:30
5月23日(木)	小船越コミュニティーセンター	9:30~11:00
	美津島文化会館	12:30~14:00



### 検査の対象となる業種

- ①農畜産(肉乳品・精米等) ②水産 ③調味 ④米穀 ⑤精肉 ⑥鮮魚 ⑦青果 ⑧ストアー・百貨店  
 ⑨嗜好品(お茶・コーヒー等) ⑩みやげ品等 ⑪病院・薬局・保健所 ⑫協同組合(農協・漁協等)  
 ⑬運送業 ⑭雑貨(金物・燃料等) ⑮学校・幼稚園・保育所 ⑯その他

### 検査を受けなくてよい計量器

- ①家庭で使用しているはかり ②民間計量士で検査を受けたはかり

問い合わせ/観光交流商工部 観光商工課

☎0920(53)6111

長崎県計量検定所

☎095(844)9892・095(844)6608

指定定期検査機関：(一社)長崎県計量協会

☎095(841)9491

## 募集 対馬市「わがまち元気創出」支援事業を活用してみませんか?

- 補助額** 認可事業：上限50万円  
市民特認事業：上限100万円
- 対象** 地区や市民団体等が地域の課題を考え、その解決に向けて取り組む事業
- 審査** 審査会等において、交付の適否及び補助額を決定します。
- 応募期限** 5月24日(金) 17:00
- その他** 実施内容及び応募方法等は対馬市ホームページをご覧ください。

問い合わせ/しまづくり推進部 しまの力創生課  
☎0920(53)6111

## 募集 「クラシックギター講座」の受講生を募集します

受講無料 要申込

- とき** 第1回目 5月26日(日)  
10:30~12:00
- ところ** 対馬市交流センター2階リハーサル室
- 内容** 全11回でグループレッスン、アンサンブル形式となります。
- 定員** 10人(先着順)
- 講師** 橋口 武史 氏(福岡でギタースタジオ経営)
- 申込方法** 生涯学習課までお電話ください。
- 申込期限** 5月7日(火) 17:00
- その他** レッスン用ギターを準備しています。

問い合わせ/教育委員会 生涯学習課  
(申込先) ☎0920(88)2004



まちの話

スポットライト

特集

人事異動  
新人紹介

無料法律相談

各課からの  
お知らせ

あにょん!韓国語

わがまち再発見

年金コーナー  
消費生活相談所

図書館情報  
たすけあい通信

情報BOX

おくやみ  
市長の動き他

福岡事務所レポート  
学校給食レシビ

連休外来診療日  
特別診療案内他

**お知らせ** 里親制度説明会「里親出前講座」を  
開催します **参加無料**

**と き** 6月11日(火) 14:00~15:00  
**と ころ** 対馬市交流センター3F 第1・2会議室  
**内 容** 様々な事情で親と離れて暮らさなければならぬ子どもを家族の一員として迎え入れ、愛情と理解をもって育ててくださる方を里親といいます。現在、社会的な養護を必要とする子どもは長崎県内に500人以上いますが、里親家庭で暮らしているのは60人程度です。多くの子どもたちが家庭的な環境で暮らせるよう、里親制度を推進するための講座で、制度の説明や里親体験談などを聞くことができます。

問い合わせ／長崎県里親育成センター「すくすく」  
☎0957(53)7343  
福祉事務所 こども未来課  
☎0920(58)2294

**求人** 東横イン対馬比田勝のオープニング  
スタッフを募集します

対馬市と東横インは、雇用確保に協力することを定めた「ホテル誘致に関する協定」を締結しており、本協定に基づき、東横インの運営スタッフの募集を掲載しています。

上対馬町西泊に新しく開業する東横インのオープニングスタッフを募集しています。詳しくは折込チラシをご覧ください。



応募先 東横INN対馬巖原採用係  
☎0920(53)6145

問い合わせ／観光交流商工部 観光商工課  
☎0920(53)6111

**イベント** 健康つしま21 歩いてつくる元気のわキャンペーン  
「2019城下町ウォーキング」を  
開催します **要申込**

**と き** 5月19日(日) 9:30~10:00受付  
**と ころ** 清水が丘グラウンド(スタート・ゴール)  
**コ ー ス** 志賀ノ鼻大橋(久田)を渡る5キロ、7キロコースを予定  
**対 象** 5歳以上であれば誰でも参加できます。  
※小学3年生以下は大人同伴  
**参加料** 200円(5歳以上) ※当日徴収  
**申込方法** 電話又はFaxでお申込みください。  
Faxの場合、任意の様式に①氏名②年齢③住所④電話番号⑤希望コースを記入してください。  
**申込期限** 5月10日(金) 17:00  
**そ の 他** ○当日参加も受け付けます。  
○キャンペーン応募ハガキをお持ちの方は、持参してください。

問い合わせ／健康づくり推進部 いきいき健康課  
(申込先) ☎0920(52)4888  
Fax0920(52)4812

**お知らせ** 「2019年 工業統計調査」を  
実施します

従業者4人以上の全ての製造事業所を対象に、  
2019年6月1日時点で実施します。

- この調査は、我が国における工業の実態を明らかにすることを目的とする政府の重要な調査で、統計法に基づく報告義務のある基幹統計調査です。
- 結果は中小企業施策や地域振興など国及び地域行政施策のための基礎資料として利活用されます。
- 調査票に記入いただいた内容は、統計作成の目的以外に使用することは絶対にありません。
- 調査の趣旨・必要性を理解いただき、ご回答をよろしくお願いいたします。
- 調査員は「調査員証」を身につけておりますので、調査員を装った「かたり調査」にご注意ください。

問い合わせ／  
総務部 総務課 ☎0920(53)6111  
中対馬振興部 地域振興課 ☎0920(58)1111  
上対馬振興部 地域振興課 ☎0920(86)3111

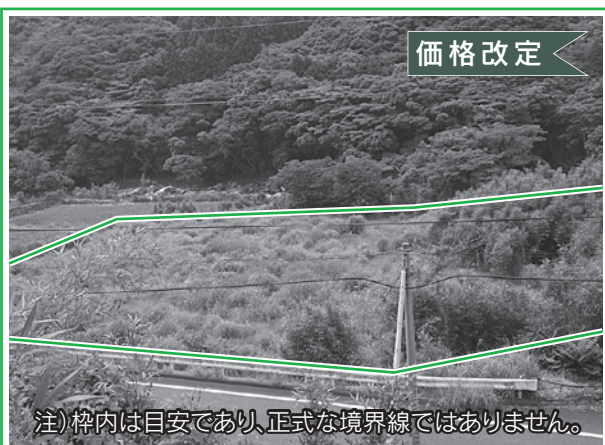
# 平成31年度「第1回 不動産公売」

問い合わせ／市民生活部 税務課  
☎0920(53)6111

- 公 告 4月15日(月)
- 期間入札 6月3日(月)～6日(木)  
9:00～17:00(最終日は15:00まで)
- 開札期日 6月6日(木) 15:10～
- 入札及び開札場所 対馬市役所 税務課
- 代金納付期限 6月13日(木) 14:30
- 公売予定物件 1件(公売中止・変更の可能性があります。)

位置図

H29(F)002



売却区分番号	H29 (F) 002
地 目	田
地 積	5,208㎡(合計)
所 在 (地番)	厳原町内山字喜太郎36番 他3筆
見 積 価 額 (最低入札価額)	<b>910,000円</b>
公 売 保 証 金	100,000円
備 考	入札時には買受適格証明書(※注2-6)が必要です。

※物件の詳細な内容は、税務課までお電話ください。  
また、公売公告後、対馬市ホームページでも閲覧できます。

## ★入札にあたっての注意点★

1. 公売財産の明細書及び公売公告は市役所税務課に備え付けています。  
あらかじめ関係資料を必ず確認し、関係公募等を閲覧するほか、十分な調査を行ったうえで入札してください。
2. 入札日には、次のものが必要となりますので、お持ちください。
  - (1) 公売保証金
  - (2) 印鑑：代理人が入札する場合は代理人の印鑑、法人の代表者が入札する場合は代表者印
  - (3) 代理人が入札する場合は、委任状
  - (4) 共同入札をする場合は共同入札代表者の届出書
  - (5) 法人の代表権限を証する書面(商業登記簿謄本等)
  - (6) 買受適格証明書【対馬市農業委員会へお尋ねください。☎0920(83)0302】
3. 公売公告後、公売を中止することがありますので、入札前に必ず、ご確認ください。
4. 公売に参加するには「対馬市不動産公売入札の手引き」をよくお読みいただき、同意していただくことが必要です。
5. 日本国籍を持たない個人及び日本国内に本店を持たない法人は、入札参加できません。

## あんによん！韓国語

問い合わせ／  
観光交流商工部 文化交流・自然共生課 ☎0920(53)6111  
上対馬振興部 地域振興課 ☎0920(86)3111

このコーナーでは毎月、生活に使える韓国語のフレーズをテーマに沿って紹介します。

### おもてなし韓国語

オソオセヨ。

A : 어서오세요. ———▶ いらっしゃいませ。

ットオセヨ。

B : 또 오세요. ———▶ またお越しください。



対馬市国際交流員  
イ・ヒョンジュ  
**李 賢朱**

韓国人観光客が増えるにつれて職場などで韓国語を使う場面が多くなってきたと思います。今月は、韓国人のお客さんを迎えるときと見送るときに使うフレーズを用意しましたので、ぜひ使ってみてくださいね！

まちの話

スポーツイデー

特集

人事異動  
新人紹介

無料法律相談

各課からの  
お知らせ

あんによん！韓国語

わがまち再発見

年金コーナー  
消費生活相談所

図書館情報  
たすけあい通信

情報BOX

おくやみ  
市長の動き他

福岡事務所レポート  
学校給食レシビ

連休外来診療日  
特別診療案内他

## 募集 「楽しい韓国語講座」の受講生を募集します

受講無料 要申込

新しい年度が始まるこの機会に、韓国語の勉強を始めてみませんか？  
対馬市の国際交流員が韓国文化の紹介などもしながら丁寧に韓国語を教えますので、一緒に楽しく勉強しましょう！

### 入門コース

5月14日（火）～

〈毎週火曜日 全8回〉

**内容** ハングル（韓国語の文字）の読み書き、簡単な挨拶等

**対象** 初めて韓国語を学ぶ方

### 初級コース〈基礎編〉

5月15日（水）～

〈毎週水曜日 全8回〉

**内容** 挨拶・数字・時間などの生活会話  
基礎的な文法

**対象** ハングルの読み書きが可能な方

**とき** 朝の部 10:00～11:30 夜の部 19:00～20:30

**ところ** 対馬市交流センター3階 大会議室

**定員** 各コース・時間帯40人（先着順）

**申込方法** 文化交流・自然共生課までお電話ください。

問い合わせ（申込先）／観光交流商工部 文化交流・自然共生課  
☎0920(53)6111



【講師】  
対馬市国際交流員  
李賢朱

わがまち再発見

# 対馬歴史人物伝

～郷土をつくった人々～

教育委員会 文化財課  
☎0920(54)2341

一之巻

今月号から、対馬の歴史を形作ってきた「人物」にスポットをあてた連載を開始します。初回は、文永の役で活躍した「宗資国」です。

## 1000人对80余騎 蒙古を迎え討った対馬の島主 宗資国 (? - 1274年)

鎌倉時代の武将で、1263年に書かれた古文書にその名が記され、実在が確認できる最初の宗氏当主です。ただし、鎌倉時代の史料には通称の「二郎右馬允」の名しか記されておらず「資国・助国」いずれだったのかは、はっきりしていません。ちなみに、宗家が仕えた少弐氏が代々「資」の字を用いていることから、一字賜った可能性も考えられます。

1274年（文永11年）、佐須浦に攻め寄せた元・高麗軍に、80余騎というわずかな軍勢で立ち向かい憤死したと伝わっています。巖原町の下原、檜根には、資国を祀ったとされる「御首塚」「御胴塚」があり、市の史跡に指定されています。

また、2018年にTVアニメ化された「アンゴルモア～元寇合戦記～」(著：たかぎ七彦)第2話では、資国を「佐須の戦神」と呼び、奮戦する様子が描かれました。



御首塚（巖原町下原）



市史跡 御胴塚（巖原町檜根）

次回は、阿比留一族の祖!?「阿比留良家・良房」をご紹介します。



# 年金コーナー

問い合わせ／日本年金機構長崎北年金事務所  
☎095(861)1354

## 国民年金保険料は納付期限までに納めましょう

2019（平成31）年4月分から2020年3月分までの国民年金保険料は、月額16,410円です。保険料は、日本年金機構から送付される納付書により、金融機関・郵便局・コンビニエンスストアで納めることができます。また、クレジットカードによる納付やインターネット等を利用しての納付、そして便利でお得な口座振替もあります。

日本年金機構では、国民年金保険料を納付期限までに納めていただけない方に対して、電話・文書・訪問により早期に納めていただくよう案内を行っております。

未納のまま放置されると、強制徴収の手続きによって督促を行い、指定された期限までに納付がない場合は、延滞金が課されるだけでなく、**納付義務のある方\***の財産が差し押さえられることがありますので、早めに納付をお願いします。

所得が少ないなど保険料の納付が困難な場合は、保険料が免除・猶予される制度がありますので、市役所の国民年金窓口でご相談ください。

※納付義務者は被保険者本人、連帯して納付する義務を負う配偶者及び世帯主です。

### 《長崎北年金事務所の出張年金相談》

- と き 5月22日(水) 13:30～17:00  
ところ 美津島行政サービスセンター 別館会議室
- と き 5月23日(木) 9:00～16:00  
ところ 対馬市役所 別館会議室

★年金相談は予約制です。相談時間枠には限りがありますので、お客様のご希望に添えない場合もございます。

★予約受付期限 5月17日(金)

## 要チェック! 消費者トラブルに巻き込まれる前に 対馬市消費生活相談所だより



問い合わせ／  
対馬市消費生活相談所 ☎0920(52)8322  
長崎県消費生活センター ☎095(824)0999

### 悪質な訪問購入 ～勧誘はキッパリ断る～

【相談概要】 昨日突然「古い衣類などを買い取る」と業者から電話があったので、訪問を了承した。尋ねてきた業者に使わない着物や洋服を見せたところ「それはお金にならない」と断られ「他に何かないか」という。「探せない」と伝えると、業者は「自分で探す」と無断で2階に上がって行った。そして貴金属を見つけ、私に1万円を渡して勝手に持ち去った。怖かったので何も言えなかった。名刺は貰っておらず業者名もわからない。

【消費者へのアドバイス】 訪問購入に関しては、トラブル防止の為2013年に業者の飛び込み勧誘の禁止やクーリングオフ（無条件契約解除）の適用などの法改正が行われました。

飛び込み勧誘には次のケースがあります。

- 消費者から勧誘の要請がないのに突然訪問して勧誘
- 査定だけを依頼したのに勧誘
- 業者名、買い取り物品の種類、勧誘目的を明示しないでの勧誘
- 断っているのに再勧誘などのケースが該当します。

クーリングオフは、業者から契約書面を受け取ってから8日間は無条件で解約を解除できる制度です。訪問購入については、クーリングオフ期間内は、売った物品を業者に引き渡す必要もなく、さらに物品の引渡しを受けた業者に対しては転売などに規定が設けられています。不要な訪問購入の勧誘はキッパリと断りましょう。貴金属やブランド品などをむやみに業者に触らせてはいけません。また、売却した場合は、必ず業者に契約書面の交付を求めてください。



まちな話題

スポーツマイナー

特集

人事異動  
新人紹介

無料法律相談

各課からの  
お知らせ

あにょん！  
韓国語

わがまち再発見

年金コーナー  
消費生活相談所だより

図書館情報  
たすけあい通信

情報BOX

おくやみ  
市長の動き  
他

福岡事務所レポート  
学校給食レシビ

連休外来診療日  
特別診療案内  
他

# 図書館情報

つしま図書館 ☎0920(52)3900

## 5月の休館日

休館日

日	月	火	水	木	金	土
			1	2	3	4
5	6	7	8	9	10	11
12	13	14	15	16	17	18
19	20	21	22	23	24	25
26	27	28	29	30	31	

### 図書館の利用方法

図書館での本の貸出、インターネット、DVD視聴には図書館カードの作成が必要です。詳しくは図書館へお尋ねください。(カード作成には、運転免許証や保険証などの住所が記載されている身分証明書が必要です。)

### 今月のおすすめ新着本

<p><b>誰も農業を知らない</b> 有坪 民雄/著</p> <p>大規模農業論、6次産業化、農家減少、そして高齢化の衝撃…机上の改革案が日本農業をつぶす？プロ農家のリアルすぎる目で見た日本農業の現状と突破口が描かれています。</p> 	<p><b>小学生のおかたづけ育</b> Emi/著</p> <p>毎日子どもの片付けに困っているという方におすすめ！これを読めば「うちはこんなふうにはランドセルを収納してみよう」と前向きになれる、子どもとママの暮らしのヒントがたくさんつまった1冊です。</p> 	<p><b>一生に一度は参拝したい全国の神社めぐり</b> 渋谷 申博/著</p> <p>日本の名神社、なかなか行けない秘境神社など170社の成り立ちや歴史、ご利益などをオールカラーで紹介。なんと、表紙には、和多都美神社の写真が使われています。</p> 
<p><b>べんりってほんとうにいいこと?</b> tupera tupera、古沢 良太/著</p> <p>NHKのEテレで放送された番組の書籍化。この巻のキーワードは「反対に」。便利がいいことなのかどうか、不便なことを想像して考えてみます。楽しく読みながら深く考えることができる本です。</p> 	<p><b>ぼくらの災害サイバールBOOK</b> 国崎 信江/監修</p> <p>大地震、台風や雷・土砂崩れなどの水害に関し、子ども向けに、ビジュアルを使ったクイズ形式で「災害時にすべきこと」をわかりやすく解説し、楽しみながら有事に役立つ知識・知恵を身につけられる本です。</p> 	<p><b>いちごちゃん</b> さとう めぐみ/著・画</p> <p>おいしいもりでみんなとドッチボールをしているいちごちゃん。するとカビラー達がいちごちゃんを連れ去ろうとします。その時！救世主が現れます。さて無事にいちごちゃんを救出することが出来たのでしょうか？</p> 

# たすけあい通信 Vol.18

問い合わせ 対馬市社会福祉協議会 ☎0920(58)1432  
対馬市地域包括ケア推進課 ☎0920(53)6111

## 住民の声、行動が形に

3月9日上対馬総合センター、10日対馬市交流センターにおいて「助け合いによる地域づくりフォーラム」を開催し、総勢260人に参加いただきました。

NPO法人Fineネットワークながさき代表理事の山本倫子氏により「助け合いが築く地域の絆！」と題して、助け合い活動の必要性とその効果、県内での取組について等のお話があり、その後、中心となって取り組んでいる4人による活動紹介がありました。

- 日高 光博 氏「もやいの会」(佐須奈) : 健康促進や生きがいづくりを目的にエゴマ栽培等に取り組む
- 庄司 文代 氏「コスモス会」(仁田の内) : 100円で思いっきり楽しめる居場所
- 柴田 孝文 氏「声掛け隊」(椋原地区) : 孤独死を未然に防ぐため、独居高齢者宅を訪問し見守る
- 川上 和子 氏「かたろう会」(白子地区) : 楽しいひと時を過ごすことを目的とした居場所

地域住民の方が、それぞれの地域に合ったやり方で地域のニーズに応える、小さなことから始めたことが、住民の方にとってとても大きな存在となっているのではないかと思います。



山本倫子氏による講演



もやいの会 活動紹介



厳原会場パネリストのお二人

あと一歩が踏み出せない、進め方がわからない等、不安や相談のある方、ぜひお電話ください。

# 情報BOX

じょうほうぼっくす

各種お知らせやイベント・募集・試験などの情報をお届けします。詳しい内容は、掲載されている問い合わせ先へご連絡ください。



まちの話題

スポーツマイデー

特集

人事異動  
新人紹介

無料法律相談

各課からの  
お知らせ

あにょん！韓国語

わがまち再発見

年金コーナー  
消費生活相談所

図書館情報  
たすけあい通信

情報BOX

おくやみ  
市長の動き  
他

福岡事務所レポート  
学校給食レシビ

連休外来診療日  
特別診療案内  
他

## お知らせ

### カーブでは速度を落とし、交通事故を防止しましょう

対馬市内は、国道382号等が南北に延びており、カーブ箇所が多く、見通しが悪い区間が多く存在します。

カーブ手前では、十分速度を落として、ゆっくり曲がりましょう。また、狭いカーブ付近では、場合によって、停車して互いに譲り合い、安全を確認して離合しましょう。特に単調な道が続き、運転する距離が長いときは、眠気を強く感じる時があると思いますが、その様な時は途中の道路公園等で一旦下車して背伸びを



したり、トイレ休憩をして眠気を完全にとってから運転を再開するなど安全運転に心掛けましょう。運転中は、運転に集中し、携帯電話を触るなどの

「脇見ほんやり運転」をしないようにしましょう。

その他、対馬は海岸線が長く、海に面している部分が多くありますので、岸壁等が危険な場所であることを再認識し、発進時や停車時に誤操作をしないよう注意してゆっくり周りを確認しながら、発進しましょう。

海中転落の交通死亡事故が長崎県内で昨年から今年にかけ、連続発生しているので、注意が必要です。

- 問い合わせ 対馬北警察署 ☎0920(84)2110  
対馬南警察署 ☎0920(52)0110

### 感電事故を防止しましょう

感電事故防止のため、電線付近での鯉のぼりの掲揚や魚釣りなどは絶対に行わないようお願いします。

なお、万一鯉のぼりなどが電線にかかった場合は、自分で取ろうとせず、お近くの九州電力まで連絡いただきますようお願いします。



- 問い合わせ（連絡先）  
九州電力株式会社 対馬配電事業所  
☎0120(986)201

### 対馬市社会福祉協議会 厳原支所が移転しました

4月1日「対馬振興局庁舎1階」から「いづはら診療所横の東里宿舎1階」に移転いたしましたので、お間違いのないようお願いいたします。



- 問い合わせ  
(福)対馬市社会福祉協議会 厳原支所  
☎0920(52)1169 Fax0920(52)1139  
〒817-0016 厳原町東里303-1

## 4月は未成年者飲酒防止 強調月間です

### お酒は20歳になってから

2022年4月から民法の成年年齢は18歳に引き下げられますが、お酒に関する年齢制限については20歳のまま維持されます。

福岡国税局・税務署

第3次対馬市男女共同参画計画(平成29年度～5年間) キャッチコピー

## 愛(あい)でつくろう! みんなが輝く対馬

- 相手との違いを「認めあい」
  - それぞれの個性を「活かしあい」
  - 苦勞や痛みを「分かちあい」
  - それぞれの思いを「語りあい」
- 対馬市男女共同参画推進懇話会

# おくやみ

ご冥福をお祈りします

2月21日～3月20日受付分

(住所)	(氏名)	(年齢)
泉	梅野 妙子	(89歳)
古里	荒木トクエ	(83歳)
比田勝	天瀬 寛爾	(82歳)
玖須	平間 惇	(91歳)
小鹿	卯根本エミ子	(90歳)
小鹿	扇 ユミ子	(78歳)
友谷	春日亀凧子	(87歳)
湊	佐々木ヒイデ	(94歳)
三根上	武田 和夫	(87歳)
三根下	御手洗ミネ子	(86歳)
狩尾	青柳クニ子	(90歳)
貝口	阿比留 廉	(88歳)
水崎	小山 富枝	(91歳)
田	小川 孝子	(86歳)
瀬原第1	神宮恵美子	(82歳)
高浜	西山 義治	(44歳)
箕形	佐伯伊勢義	(89歳)
今里	浦瀬スミ子	(101歳)
今里	橘 克己	(66歳)
尾崎	藤 和磨	(88歳)
緒方	田口 一男	(65歳)
芦浦	沖中スマコ	(90歳)
細浦飛渡	中島トメ子	(92歳)
天道茂	齋藤 計正	(58歳)
中村	西 八重子	(92歳)
国分	永留 和子	(89歳)
久田	中谷 守	(81歳)
白子	長久 好雄	(92歳)
白子	山代 博康	(79歳)
浅藻	江川恵美子	(90歳)
下原	柚原 里	(85歳)
久根浜	小嶋宇樹雄	(67歳)

(敬称略)

※このコーナーは、届出の際戸籍窓口で承諾のあった方のみ掲載しております。

## 対馬市の情報 (平成31年3月31日現在)

### 人口・世帯数

男	女	合計	世帯数
15,055人	15,469人	30,524人	15,006世帯

### 交通事故情報

安全運転で、事故のない対馬を目指しましょう!!

区分		南署管内	北署管内	市全体
発生件数	本年(前年比)	8(1)	2(0)	10(1)
死者数	本年(前年比)	0(0)	2(2)	2(2)
負傷者数	本年(前年比)	9(-1)	1(-2)	10(-3)

### 火災発生情報

発生件数	
本年(前年比)	4(-3)

忘れてない？  
サイフにスマホに  
火の確認



## 税務課 夜間窓口

### 4月の夜間窓口日程

- 税務課  
**24(水)・25(木)・26(金)**
- 各振興部・行政サービスセンター  
**25(木)・26(金)**
- 窓口開設時間  
**17:30～20:00**

午後8時  
まで開いて  
います!!



※夜間窓口は、毎月末の3日間を予定しています。  
(各振興部・行政サービスセンターでは2日間を予定)

### 差押えについて

「いきなり口座のお金を差し押さえられた」「文書や電話で予告してくれたら払ったのに」とのご意見をいただくケースがあります。

税金は「差し押さえられるから払うもの」ではなく、「義務として払わなければならないもの」です。

「払いたくても払えない…。」  
そんなときは、早めのご相談を。

●問い合わせ 市民生活部 税務課 ☎0920(53)6111

## 3月の市長の動き

- 1～18日 平成31年第1回対馬市議会定例会
- 2日 第10回芳洲会
- 4日 辞令交付式
- 6日 対馬空港ターミナルビル役員会
- 9日 対馬地区漁協女性部研修会
- 10日 防衛問題セミナー
- 13日 (株)山口油屋福太郎「対馬あなごめんべい」発売に係る表敬訪問  
対馬青年の家理事会
- 14日 情報通信基盤に係る協議 (東京都)
- 15日 白寿お祝い

- 21日 明治大学自動運転社会総合研究所との連携協定式 (東京都)
- 22日 対馬市地域公共交通活性化協議会  
対馬市航路対策協議会
- 24日 玄海つつじの森つくろう会花見
- 25日 対馬市見守りネットワーク協定式
- 26日 航路関係用務 (福岡市)
- 27日 叙勲伝達
- 28日 外国人旅行者交通事故防止キャンペーン  
定例記者発表
- 29日 辞令交付式  
島おこし協働隊退任式
- 30日 対馬駐屯地観桜会

※太字は島外出張





## わたし、対馬応援隊です！ Vol.1 ～福岡で活躍する対馬ゆかりの方々を紹介します～



松村 徹也さん  
(59歳)

プロフィール 福岡市城南区在住。美津島町大船越出身。親和銀行対馬支店の開設準備委員として従事した際、福岡対馬会にお世話になったことをきっかけに入会。現在は、福岡対馬会事務局局長を務められています。

### 故郷に対する思い

江戸時代に佐賀県の鳥栖、基山に對馬藩の飛び地があり先人たちは大活躍していました。そのことをもっと沢山の人たちに知ってもらい、若い人たちには自分たちのルーツに自信を持って勉強に、仕事に頑張ってもらいたいです。

### 福岡対馬会について

福岡対馬会には素晴らしい対馬出身者の方々が沢山います。何をしても、独りで頑張るより協力、応援して貰う方が心強いと思います。1月に新年会、6月に定期総会を開催しています。情報交換や思い出話をする場としてぜひ沢山の方々に集まっていただきたいです。

最新情報はフェイスブック『福岡対馬会』で [検索](#)

4月の人事異動に伴い、新しく着任した岩佐を紹介します。

- プロフィール  
岩佐 哲也（いわさ てつや）峰町出身。1973年生まれ。西部中学校、対馬高校卒業。
- 新天地での抱負  
観光や物産の業務経験はありますが、10年以上前のことですので、状況、環境も変わる中、不安でいっぱいですが、今まで先輩方が築きあげてこられた実績を壊すこと無く、一生懸命、対馬の情報発信の拠点としての役割を果たすことができるよう頑張りますので、よろしくお願いいたします。



岩佐です

## 学校給食からこんにちは!!



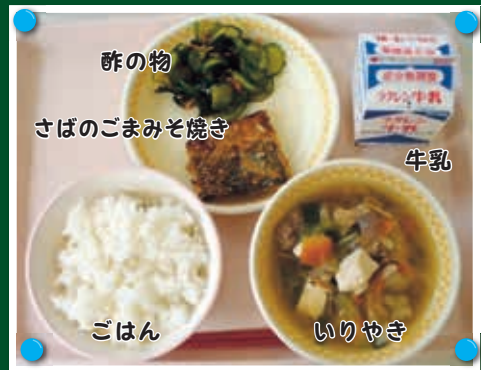
毎月19日は、**食育・地産地消の日**

### メニュー さばのごまみそ焼き



- 材料(4人分)目安
- さば切身(40g).....4枚
  - おろししょうが...2g
  - 清酒.....小さじ2
  - 米みそ.....小さじ2
  - A { 砂糖.....大さじ1弱
  - みりん...小さじ1/3
  - 練りごま(白)...大さじ1/2強
  - いりごま(白).....小さじ2

- 作り方
- ① Aと半量のいりごまを混ぜ合わせておく。
  - ② 混ぜ合わせた調味料にさばを漬け込む。
  - ③ 天板にさばを並べ、上から残りのいりごまをまぶす。
  - ④ 160度に予熱したオーブンで15分間焼く。



### 1人分の栄養価

- エネルギー...120kcal
- たんぱく質.....9.3g
- 食物繊維.....0.7g
- 食塩相当量.....0.5g

「スチームコンベクションオーブン」(通称・スチコン)で焼き物や蒸し物の調理を行います。



対馬産の魚の中でも、さばはいろいろな味付けに合い、栄養価が高く、エネルギーやたんぱく質を確保したいときにも重宝する魚です。  
また、みそに含まれる大豆たんぱく質には、魚のにおい成分を吸収する作用があり、みそだれに漬け込むことで、よりおいしくさばを食べることができます。



問い合わせ 敵原学校給食共同調理場 ☎0920(52)0975

## 連休中（4月27日～5月6日）の外来診察日

医療機関	電話番号	午 前	午 後
<b>病院・診療所</b>			
長崎県対馬病院	0920(54)7111	4/29・5/3(8:30～11:00) 診療科は、総合外来・小児科(新患のみ)・整形外科(新患のみ)・婦人科(予約のみ)・耳鼻科(11時～予約、紹介のみ)ですが、救急時は対応します。	
長崎県上対馬病院	0920(86)4321	救急時のみ (5/1 8:30～12:00は予約患者も診療可)	
すとう内科医院	0920(52)0530	4/27(8:30～12:00)	
東島医院	0920(52)7783	4/27(9:00～11:30)	
今屋敷ことう診療所	0920(53)5777	4/27・4/28(9:00～12:30)	4/27(14:30～18:00)
いづはら診療所	0920(52)9011	5/1(8:30～12:00)	
豊玉診療所	0920(58)8080	4/27(8:30～12:00)	
佐賀診療所	0920(82)0050	4/27・4/30・5/1・5/2 (9:00～12:00)	
三根診療所	0920(83)0032	4/27(8:30～12:00)	
佐須奈診療所	0920(84)2007	4/27・5/1・5/2(9:00～12:00)	
<b>歯科診療所</b>			
巖原歯科診療所	0920(52)2844	4/27・4/29・4/30・5/1・5/2 (9:00～12:30)	4/29・4/30・5/1 (14:00～18:00)
ひろ歯科医院	0920(52)3117	4/27・4/29・4/30 (9:00～11:30)	4/29・4/30(14:00～17:30)
あびるひろき歯科医院	0920(52)1564	4/29・4/30・5/1 (9:30～12:00)	4/29・4/30・5/1 (14:00～17:30)
高森歯科診療所	0920(52)0417	4/27・5/6(9:00～12:00)	4/27・5/6(13:30～18:00)
豆酸歯科診療所	080(1541)6677	4/27・4/29・4/30・5/2～5/6(10:30～14:00)	
いとせ歯科医院	0920(54)2526	4/27・4/30・5/1(9:00～11:30)	4/30・5/1(13:30～16:20)
竹村歯科医院	0920(54)2011	4/27・4/30・5/1(8:30～12:00)	4/30・5/1(14:00～16:30)
阿比留歯科医院	0920(58)0402	4/27・4/30・5/1・5/2 (8:30～12:00)	4/30・5/1・5/2(13:00～17:00)
大浦歯科医院	0920(58)0056	4/27・4/29・4/30・5/1・5/2 (9:00～11:30)	4/27・4/29・4/30・5/1・5/2 (14:00～17:00)
峰歯科診療所	0920(82)0799	4/27・5/2(9:00～12:00)	4/30・5/2(14:00～17:30)
仁田診療所歯科	0920(85)1005	4/28・5/1(9:00～12:00)	4/28・5/1(14:00～18:00)
佐護診療所歯科	0920(84)5221	4/30(9:00～10:30)	
佐須奈歯科診療所	0920(84)2263	4/27・4/30・5/1・5/2 (9:30～12:00)	4/30・5/1・5/2(14:30～17:30)
久富歯科医院	0920(86)3922	4/27・4/28・4/30・5/1・5/2 (9:00～12:00)	4/27・4/30・5/1 (14:00～18:00)
おうぎ歯科医院	0920(86)2222	4/27・4/28・5/6(9:00～12:00)	4/27・4/28・5/6 (13:30～17:00)

※予約制の診療所もありますので、受診の際は事前連絡が必要な場合があります。

※診療日に変更が生じる場合がありますので、ご注意ください。

まちの話題

スポンジアイデー

特集

新人事紹介

無料法律相談

各課からのお知らせ

あにょん！韓国語

わかまち再発見

年金コーナー  
消費生活相談所より

図書館情報  
たすけあい通信

情報BOX

おくやみ  
市長の動き他

福岡事務所レポート  
学校給食レシピ

連休外来診察日  
特別診療案内他

# 5月の特別診療案内



特別診療のうち、長崎大学・国立病院長崎医療センター等応援につきましては、空路欠航・予定変更により診療を中止・変更することがありますので、事前に確認くださいませようお願いします。

## 長崎県対馬病院 ☎0920(54)7111

診療科目	診療日
☆ 神経内科 (大村市民病院)	8・21・22
循環器科 (山口圭祐)	13・20・27
循環器科 (井口 創)	8・15・22・29
☆ 皮膚科 (長崎大学病院)	9・10・23・24
☆ 皮膚科 (九州大学病院)	15・29
糖尿病外来 (福岡大学病院)	14
☆ 思春期外来 (長崎県精神医療センター)	18
泌尿器科 (九州大学病院)	9・16・23・30
☆ 泌尿器科 (原三信病院)	17
☆ リウマチ外来 (長崎医療センター)	31
☆ 肝臓外来 (長崎大学病院)	17
眼 科 (九州大学病院)	15
耳鼻咽喉科 (福岡大学病院)	8・9・15・16・22・23・29・30
耳鼻咽喉科 (長崎大学病院)	7・20・21
乳腺外来 (永尾修二)	9・16・23・30
もの忘れ外来・相談 (家族のみでも可) (大塚寛明・八坂貴宏)	8・15・22

☆予約制となります(受診歴がない希望の患者様は、総合外来を受診し相談ください)。

◎腫瘍外来の受付時間は13:00~15:00となっております。

### 耳鼻科からのお知らせ

【31年度 学校検診日】は、耳鼻科診療を予約のみとさせていただきます。

急病の方は、総合外来及び小児科での対応となります。患者様にはご迷惑をおかけいたしますが、ご理解を賜りますようお願いいたします。

#### 【学校検診日】

4月26日(金)  
5月14日(火)・17日(金)・24日(金)・31日(金)  
6月 7日(金)・11日(火)

## 長崎県上対馬病院 ☎0920(86)4321

診療科目	診療日
眼 科	8・15・22・29
耳鼻咽喉科	7・21
整形外科	14・29
泌尿器科	9・23
循環器内科	17
神経内科	7
精神科	14・15
産婦人科	9・16・23・30



24時間電話で健康をお届けします。

**健康テレホンサービス**

☎0120(555)203 《携帯電話不可》

5月の  
テーマ

- 月 eGFRが異常と言われたら
- 火 鼠径ヘルニア
- 水 起立性調節障害
- 木 今月から始めるスギ花粉症治療  
～特に受験、妊娠を考えている方へ～
- 金 心身症について
- 土日 性成熟期の女性の帯下と病気について

\* 祝祭日は前日のテープが流れます。  
\* 朝9時から翌朝9時までの24時間、同じ内容のテープが3分間流れます。  
\* 曜日ごとにテーマが決まられ(日替りメニュー)月ごとにかわります。  
\* 内容は専門の医師・歯科医師がつくれます。

まちの話題

スポーツライナー

特集

人事異動  
新人紹介

無料法律相談

各課からの  
お知らせ

あんにょん！  
韓国語

わがまち再発見

年金コーナー  
消費生活相談所

図書館情報  
たすけあい通信

情報BOX

おくやみ  
市長の動き他

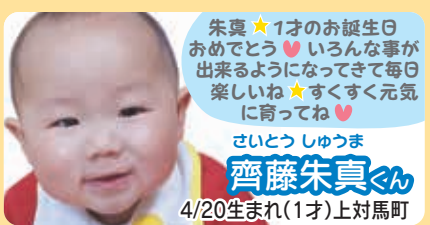
福岡事務所レポート  
学校給食レシビ

連休外来診療日  
特別診療案内他

あかりん・ゆうちゃんお誕生日おめでとう☆  
歌と踊りが大好きな二人♪4月からは保育園だね!!  
お友達と仲良くできるかな、不安いっぱいだけど  
家族みんなで頑張ろうね☆怒ってばかりだけど、  
二人共大好きだよ♡生まれてきてくれてありがとう  
パパ・ママより



ひらやま あかり **平山陽梨ちゃん** 4/13生まれ(2才)美津島町  
ゆうか **結栞ちゃん** 4/6生まれ(1才)



さいとう しゅつま **齊藤朱真くん** 4/20生まれ(1才)上対馬町

今月お誕生日を迎える  
子ども達を紹介します!!  
**4がつ 生まれ**  
**お誕生日 おめでとう**△△



バナナとお兄ちゃんが好きで、  
大好きな菜々ちゃん♡  
いっぱい食べて  
大きくなあれ☆  
とう なるこ **藤菜々子ちゃん** 4/17生まれ(1才)美津島町



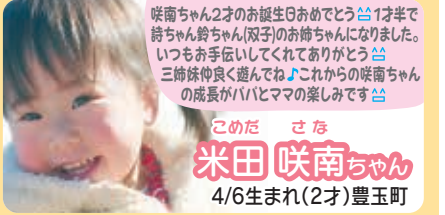
秀太★1才のお誕生日おめでとう!  
ニコニコ笑顔の秀太に、いつも元気  
をもらっています♪ありがとう♡  
これからも、いっぱい笑って毎日  
楽しく元気に過ごそうね☆  
あおやぎ しゅた **青柳秀太くん** 4/22生まれ(1才)豊玉町



きえちゃん3才のお誕生日  
おめでとう♡  
笑顔を大切に、すすすく  
大きくなってね!  
くほ きえ **久保希笑ちゃん** 4/25生まれ(3才)厳原町



ニコニコ笑顔がかわいいゆうせい。  
ゆうの笑顔はいつもみんなを幸せに  
してくれるよ♡大好きなゆうせい、  
おたんじょうびおめでとう♪  
すがわ ゆうせい **須川雄惺くん** 4/23生まれ(3才)峰町



咲南ちゃん2才のお誕生日おめでとう△△1才半で  
鈴ちゃん鈴ちゃん(双子のお姉ちゃんになりました。  
いつもお手伝いしてくれてありがとう△△  
三姉妹仲良く遊んでね♪これからの咲南ちゃん  
の成長がパパとママの楽しみです△△  
こめだ さな **米田咲南ちゃん** 4/6生まれ(2才)豊玉町



ゆうと、3才のお誕生日おめでとう△△  
やんちゃでイタズラ大好きだけど、とても  
優しいお兄ちゃんに成長したね/これから  
も可愛い笑顔をたくさん見せてね♪  
うちやま ゆうと **内山優斗くん** 4/19生まれ(3才)厳原町



2才になったよ! ジジとパパ、  
近所のお兄ちゃんお姉ちゃん、  
毎日遊んでくれてありがとう♡  
えまより  
なかしま えま **仲敷瑛麻ちゃん** 4/1生まれ(2才)厳原町



2才のお誕生日おめでとう♪  
5月から保育園だね☆いっぱいお友達  
つくっていっぱい遊んでね☆これからも  
お姉ちゃん仲良く元気に過ごしてね△△  
生まれてきてくれてありがとう☆  
きでら けんせい **木寺健晴くん** 4/24生まれ(2才)厳原町

# 対馬市の奨学金制度が新しくなりました

## 対馬市奨学資金基金

経済的な理由により  
就学が困難な学生を支  
援し、優秀な人材を育  
成することを目的とす  
る従来の「対馬市酒井  
豊育英資金貸付基金」  
の思いを引き継いだ奨  
学金制度です。



- ① 対象に「対馬市内の高等学校に在学、進学を予定している方」を新たに追加しました。
  - ② 対馬市に住んで働くことで「返還免除」となる制度を新たに設けました。
- ※ 詳しくは、対馬市ホームページをご覧ください

	高等学校	大学等
学力基準	全履修科目平均値3.0以上	全履修科目平均値3.5以上
貸与額 (月額)	自宅通学	5万円以内
	自宅外通学	

**奨学生募集!** 申込期限 **5月10日(金)**  
平成31年4月に高等学校  
及び大学等に進学、在学している方を  
対象に「平成31年度奨学生」を募集し  
ています。申込方法や必要書類などは  
対馬市ホームページをご覧ください。

問い合わせ/教育委員会 教育総務課 ☎0920(88)2000

### 募集

お誕生日おめでとう・地域行事などの取材を募集しています。  
●問い合わせ・応募先 広報業務受託業者「合資会社厳原印刷所 広報担当」まで  
〒817-0012 対馬市厳原町日吉301 ☎0920(52)0665  
Mail izuin21-r@apricot.ocn.ne.jp

