

広報

3

2021  
(令和3年)

## つしま



今月号の題字

久田小学校4年生  
小島 詩恵理さん

しばた りゅうせい  
柴田 龍成君 (西部中学校2年)

福岡県生まれ

2019(平成31)年4月、島っこ留学制度を  
利用して西部中学校に入学

好きな言葉は「感謝」

特集

対馬が私の第二のふるさと

～自分を変えてくれた：島っこ留学～

目次  
CONTENTS

- 2 まちかどウォッチング
- 3 みんなの広場
- 4 特集  
対馬が私の第二のふるさと  
～自分を変えてくれた 島っこ留学～
- 8 市役所インフォメーション  
新型コロナワクチン接種に向けた準備を進めています 他
- 11 SDGsを知ろう Part.6
- 12 わがまち再発見 -対馬歴史人物伝-  
阿部 判三郎 [その2]  
あんにょん!韓国語  
花粉症に関する韓国語
- 13 島おこし協働隊活動レポート 番外編  
小宮 大輔 隊員  
たすけあい通信  
“おろしかの里”の新たな取り組み
- 14 年金コーナー  
60歳以降の任意加入制度を活用しましょう!  
対馬市消費生活相談所だより  
子どものオンラインゲームの課金
- 15 図書Navi
- 16 情報BOX
- 17 対馬市福岡事務所レポート  
今月の対馬応援隊「有馬国昭」さん  
学校給食からこんにちは!!  
対馬産マグロステーキ
- 18 数字で見る対馬市・おくやみ・市長の動き
- 19 特別診療案内

## まちかどウォッチング

### 金田城跡で清掃活動

1/30



**陸** 上自衛隊対馬警備隊が美津島町黒瀬地区にある特別史跡「金田城跡」の清掃活動を実施しました。当日は、隊員30人が側溝の清掃を行い、その後、隊員に対して文化財課の案内で金田城跡および城山砲台跡の見学会が実施され、国境を守った先人たちに思いを巡らせました。

### ご支援ありがとうございます

2/12



**新** 新型コロナウイルス感染防止対策に役立ててほしいとして、(公社)対馬法人会から100万円の寄付をいただきました。また、(株)イチケンよりアルコール除菌スプレーを550個寄付いただきました。今回の寄付は、市民皆さまの安心・安全の確保のため、水際対策の強化に活用させていただきます。

### 交通難所の改良に向けて

2/22



**主** 要地方道厳原豆酸美津島線道路改良工事(仮称)尾浦トンネルの貫通式が行われました。式では、貫通点のお清めや通り初め、鏡開きなどが行われ、トンネルの貫通を祝いました。このトンネルは、総延長313mで、距離にして約500m、時間にして約2分短縮されます。



## SDGs推進に向けた連携協定を締結



KDDI(株) 山中直樹 理事 九州総支社長



アスクル(株) 吉岡晃 代表取締役社長兼CEO

**S** DGsの推進に向けた市と企業との連携協定式がリモートで行われました。KDDI(株)との包括連携協定(写真左)では、KDDI(株)の持つICT技術と本市の自然・産業などの課題解決に対して連携していくことを目的に、また、アスクル(株)との連携協定(写真右)では、海洋プラスチックごみ対策の推進などを連携していくことを目的として、今後、SDGsの推進に向けた取り組みを進めていきます。詳しくは、11ページ「SDGsを知ろう」に掲載しています。



## 芸術文化の向上をめざして

第17回対馬市民美術展が上県地区公民館と対馬市交流センターで開催され、洋画・日本画・写真など合計121点の作品が出展されました。また、今回で10回目の出展となる八重島弘さん(洋画・厳原町在住)、吉野満夫さん(写真・美津島町在住)、月見一博さん(工芸・厳原町在住)に対して、対馬市教育長から表彰状が手渡されました。



八重島弘さん



吉野満夫さん



月見一博さん

## エネルギーなパフォーマンスを披露

昨年開催された、ながさきオンライン文化祭2020のダンス小学生部門で、厳原町にあるパールダンススタジオ(北山琢也代表)でダンスを学ぶ小学生5人組「Funky Monkeys」が最優秀賞を受賞しました。5人は難易度の高い技を繰り出し栄冠に輝きました。



写真左から  
日高 輝邦くん(厳原小3年) 小島 巧くん(金田小3年)  
小宮 一朗くん(厳原小5年) 横瀬 聡祐くん(鶏鳴小4年)  
鳥羽 空颯くん(久田小5年)

## 祝 白寿 おめでとうございます



松井 ツルさん(美津島町)大正11年2月5日生まれ

99歳を迎えられた松井さんに市から褒状とお祝い金を贈呈し、長寿をお祝いしました。これからもお元気で過ごしてください。



# 対馬が私の第二のふるさと

～自分を変えてくれた：島っこ留学～

2015年度からスタートした「島っこ留学生」制度を利用し、対馬で暮らす留学生は現在9人。「自然の中で生活してみたい」「国境の島で歴史や文化に触れてみたい」そんな思いで毎年島外から子どもたちがやってきます。留学生の一人で、西部中学校に通う柴田龍成君は、中学入学と同時に留学をスタートさせました。親元を離れ対馬で2年を過ごした彼は、この島でしかできないたくさんの経験を通じて、たくましく成長しました。



## これまでの生活を変えたかった

小学生の頃、あまり周囲になじめず、同級生との関係も、友だちの気持ちも理解せずに引っ張っていくというか…。まるでボタンを掛け違えたような感じでした。一緒に遊ぶ友達も少なく、一人で図書館に行ったり、家で過ごしたりという毎日。学校での態度もあまりよくなかったため、親が学校に呼ばれることもありました。

そんな生活を送る私の心の中には、常に違和感があって、何かを変えたいという気持ちがありました。母は、その気持ちを理解してか、私が小学校4年生の頃、他の地域で生活する留学生制度を勧めてくれました。当初は「知らないところで一人で暮らすなんて考えられない」と断っていたのですが、6年生になっても違和感は変わらず、対馬で行われた体験留学に思い切って参加することにしました。

夏に行われた体験留学では、そば打ちやシーカヤックなど、対馬でしかできない体験をたくさんしました。お世話になった人たちは、みんな優しく、楽しい思い出がたくさんできたことで、対馬だったら、今までとは違う生活が送れるんじゃないかと思いました。正直、これまでと変わらなかつたらどうしようかと悩んでいましたが、両親が「一人になってみて越えられるものもあるよ」と背中を押してくれたこともあり、対馬へ向かうことにしました。

中学生になり、親元を離れて、対馬で里親さんと生活する中で、実家での生活との違いに驚きや戸惑いがありました。一番の違いは、食事です。実家では両親の仕事の関係で、みんなで揃って食事をするのは休みの日くらいでした。それが、対馬の家では食事はみんな揃ってからなので、同じ家に住む留学生も含め大人数で毎日食事をしています。食事をしながら、その日学校であったことを話したり、時には相談にのってもらったりと、大人数での食事は、よりおいしく感じ、毎日の食事が楽しみとなりました。

対馬での生活は、これまでの生活とは大きく変わり、対馬で過ごした時間、経験のおかげで私は変わることができました。何事にも挑戦してみようという積極性を持つことができ、また、人に対する接し方や物事への捉え方が変わり、助け合い、協力することの楽しさや喜びを感じるようになりました。さらに、自分のことだけではなく、周りのことも考えるようになり、人とのつながりの中で挨拶や礼儀が大切であることを知ることができました。

環境を変えることは、不安で勇気のいることですが、自分が求め、決めたことであれば良い方向へ向かうと、この2年間の経験で感じています。



体験留学が対馬への留学を後押ししました



不安と期待を胸に迎えた入学式



対馬少年の主張大会では最優秀賞を受賞!!

## 島っこ留学生制度とは…

対馬独自の自然や歴史、国境の島としての交流などが体感できる対馬で学校生活を送りたい島外の小中学生を受け入れる制度で、これまでに18人が親元を離れ、対馬で学び、対馬でしかできない貴重な体験を行っています。現在、峰町と上県町の4つの小中学校で受け入れが行われています。





テストの答え合わせ！結果は…？



ソフトテニスにも熱中

## 勉強に！スポーツに！仲間と過ごす充実した日々

2月のある日、西部中学校にお邪魔すると、教室に柴田君の姿が。この日は、学年末テストの最終日で、午後からは答え合わせを兼ねた授業が行われていました。静かな教室の中、英語のリスニングや問題を英語で答えていく2年生…。いつもはもっと和気あいあいとした雰囲気ですが、取材ということで緊張していた様子。留学してきて、同級生とはすぐにうちとけることができたそうです。そんな仲間たちと一緒に過ごすことができる教室が、学校で一番好きな場所だと教えてくれました。

対馬に来て、スポーツにも熱中した柴田君。放課後はソフトテニス部で汗を流しています。テストも終わり、新人戦が近いこの日は凍える寒さの中、日が暮れるまで練習に励んでいました。

また、陸上の練習にも真剣に取り組み、昨年10月に行われた中学駅伝大会では、2年生唯一の選手として出場しました。前年度まで校区内が競技コースになっていたこともあり、駅伝に対する地域の期待も大きいこの大会に向けて、柴田君は、一生懸命練習に取り組みました。苦しい練習の中、里親のサポート、そして学校の仲間の存在がやり遂げる原動力となりました。



3位入賞に貢献

全校生徒の中から選ばれて襷を掛けるということでの重圧もあり、練習がきついと思う時もありました。そのたびに、みんなが応援してくれたり仲間の頑張る姿をみて自分を奮い立たせ、頑張ることができました。西部中で培った積極的になるということが、何事にもあきらめないという姿勢を生んでくれたのだと思います。



### いつも明るい龍成

米田 健心君

もともと男子が2人だったので、龍成が西部中に来てくれたのは大きかったです。歓迎遠足の時に対馬のことを話して仲良くなったのを憶えています。行事の多い2年生の2学期には学級委員をしてくれて、クラス目標の「本気の一步」に向けて引っ張ってくれた頼もしい存在です。

### この2年で大きく成長した息子

柴田 将秀さん（龍成君の父）

親元を離れて暮らすことに対し、不安がなかったわけではありませんが、この2年で大きく育ってくれました。駅伝大会を観戦したとき、身体も心も大きく成長していることにとっても驚きました。これから再び一緒に暮らすので、子どもの成長が間近で見られるのが楽しみです。対馬で自分の意見をしっかりと言えるようになっていたので、福岡に帰って来てからもその姿勢を大切にしてもらいたいです。



おかあと一緒に夕食の準備



みんな揃って「いただきます」

## おとう、おかあ、ただいま!

部活を終え、里親である村瀬さんの家へ帰ると、入浴や食事の準備で慌ただしく過ごします。村瀬家には柴田君の他に、二人の男子中学生が留学していて、家の中はいつも賑やかです。実の息子のように接してくれる村瀬智哉さん・英子さんご夫妻のことを「おとう」「おかあ」と呼ぶ子どもたち。礼儀を大切にし、留学生と真摯に向き合う村瀬さんとの会話は、実の親子のようでした。時には厳しいこともあります。それは子どもたちのことを第一に考えてくれているから。自分の子どものように育ててくれる「おとう」「おかあ」には本当に感謝していると柴田君は話します。

## 未来へ進むための決断

対馬で、仲間たちと一緒に卒業したいという思いもありましたが、将来の夢に向かい進むため、2年生の修了と共に福岡へ戻ることを自ら決断しました。

みんなの応援に支えてもらった対馬での2年間で、先生や里親、地域の人たち、そして仲間たちのおかげで、自分自身が変わることができたのだと思います。福岡に戻り、また元のような生活に戻ってしまうのではないかという不安はあります。しかし、自分の将来を考え、自分で進路を決めることができたのも対馬で変わったからです。くじけそうになったときは、第二のふるさとである対馬のことを思い出したら、乗り越えていけると思います。



掲げた「三刀流」の文字。福岡に戻っても気持ちは変わらない

## 地域と共に留学生の成長を見守る

里親 村瀬 智哉さん

地域を元気にするためには、子どもたちがたくさんいる学校が必要だと考えて、里親を引き受けました。

私のモットーは、礼儀を大切にすること。地域の人たちや学校でのあいさつをしっかりとすることについては厳しく言ってきました。子どもたちが地域の人たちに受け入れてもらうためには、あいさつなどの礼儀はとても大切だと思っています。子どもたちには、適宜目標を与えて、生活に張り合いが出るようにして、学校が楽しい場所になるようにアドバイスもしてきました。

しかし、かくいう私自身が、スポーツなどで子どもたちの頑張る姿を見せてもらうことができ、夢を見せてもらったと思っています。



### 新型コロナワクチン接種に向けた準備を進めています

新型コロナウイルス感染症は、いまだ収束の目途が立たない状況です。感染拡大の防止に向けて、国内では2月17日より医療従事者への先行接種が始まりました。対馬市でも、接種体制の準備を進めています。

**接種対象** 16歳以上の方 ※16歳未満の方への接種は、安全性や有効性の情報を見ながら検討されます。

**接種順位** 当面の間、国が確保できるワクチンの量に限りがあるため、国が示す優先順位に応じて接種を進めていく予定です。接種の順位は次のように設定されています。

- ①医療従事者など
- ②高齢者（令和3年度中に65歳に達する、昭和32年4月1日以前に生まれた方）
- ③高齢者施設などで利用者に直接接する職員の方や基礎疾患を有する方
- ④その他の方

**スケジュール**（令和3年2月末現在）※ワクチンの供給状況により変更となる場合があります。

	4月	5月	6月	7月以降
高齢者		接種券発送	接種（始期は未定）	

③および④の方に関しては、決定次第お知らせしていきます。

**接種回数** 現在国から供給されるワクチンは、3週間の間隔で、2回接種です。

**接種場所** 原則として、住民登録地が対馬市の方は、対馬市内の医療機関や接種会場での接種となります。接種できる場所は、市が設置する会場で接種を受ける「集団接種」と、医療機関で接種を受ける「個別接種」があります。接種会場については現在調整していますので、回覧や接種券に同封し郵送するなどしてお知らせします。

#### 接種を受けるための手続き

- ①接種の時期より前に、市から「接種券」「予診票」「新型コロナワクチン接種のお知らせ」が届きます。
- ②電話等で予約をしてください。
- ③ワクチン接種を受ける際は「接種券」「予診票」「本人確認書類（健康保険証など）」を必ずご持参ください。  
※ワクチンを接種するには本人の同意が必要です。現在病気で治療中の方など、体調面に不安のある方はかかりつけ医にご相談ください。

**接種費用** 無料

**問い合わせ** いきいき健康課 新型コロナワクチン接種コールセンター ☎0920(52)9510

### 「東京2020オリンピック聖火リレー」が実施されます

**と き** 5月8日（土）

**走行ルート** 「万松院内特設会場」～「朝鮮通信使対馬易地聘礼200周年記念壁画前」

※聖火ランナーは5～10人で調整しています。

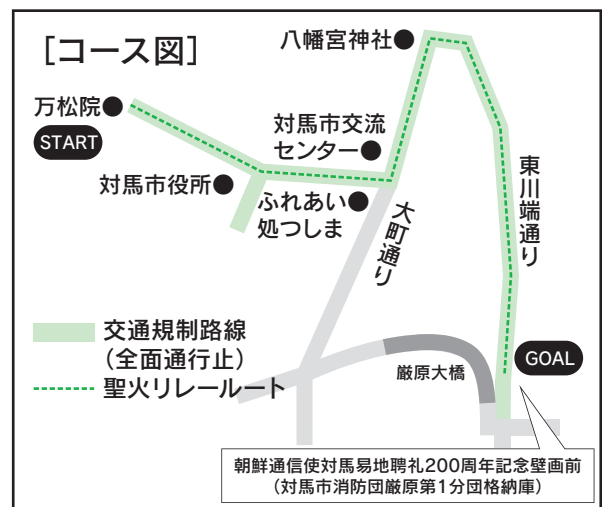
**交通規制** 当日は交通規制を行いますので13時から15時までは交通渋滞および混雑が予想されます。詳しくは、対馬市CATVや広報つしま4月号などでお知らせします。

#### ミニセレブレーション・出発式の一般観覧申込について

第1走者のスタートに合わせて、10分程度のミニセレブレーション・出発式を行います。会場内での一般観覧は事前申込制となっていますので、観覧を希望される方は4月9日（金）までに申込書をご提出ください。申込方法など詳しくは、対馬市ホームページをご覧ください。なお、交通規制が解除されるまで会場から出ることはできませんので、ご了承の上お申し込みください。

※ミニセレブレーションでは、トーチへの聖火点灯などを行います。

**問い合わせ** 生涯学習課 ☎0920(88)2004





## お知らせ

### 宝くじが地域の“夢と元気”を応援!!

宝くじ売上金の一部は、助成事業の財源として身近な「まちづくり」に役立てられています。このたび、令和2年度助成事業（一般コミュニティ事業）を活用し、樽ヶ浜区において世代間交流の場とすることを目的に樽ヶ浜区公園に遊具を整備しました。



問い合わせ 生涯学習課  
☎0920(88)2004

### 集団型女性がん検診を実施します

5月11日から23日にかけて、各地区に検診車がまいります。今年は、新型コロナウイルス感染拡大防止のため、完全予約制となっています。検診内容や日程・予約先など、詳しくは今月号の折込チラシをご確認ください。



問い合わせ  
いきいき健康課 ☎0920(52)4888  
中地区保健センター ☎0920(58)1116  
北地区保健センター ☎0920(84)2313

### 4月～6月は不正大麻・けし撲滅運動期間です

無許可での大麻栽培や所持は法律で禁止されています。また、けしには植えてはいけないものがありますので、十分注意してください。

大麻・けしの不正栽培や自生しているものを発見したときは、保健所または最寄りの警察署にご連絡ください。



大麻

問い合わせ  
対馬市いきいき健康課 ☎0920(52)4888  
対馬保健所衛生環境課 ☎0920(52)0166  
対馬南警察署 ☎0920(52)0110  
対馬北警察署 ☎0920(84)2110

### 移動理由アンケートにご協力ください

転居手続きの際に、転居理由などを教えていただくアンケート（移動理由アンケート）を長崎県内全21市町において、令和3年3月から実施しています。対馬の未来のために、ぜひご協力をお願いします。

- ※対馬市内で転居する場合は回答不要です。
- ※県内の別の市町に転入する場合にも、同じアンケート用紙が配布されますが、転出時に回答していれば、1つの設問に回答するだけで終了です。
- ※回答は個人が特定されないよう処理し、統計を作成する目的だけに使用します。

長崎県 移動理由アンケート



問い合わせ 長崎県統計課 ☎095(895)2222  
対馬市総務課 ☎0920(53)6111

### アレルギー疾患情報ウェブサイト『アレルギーポータル』をご利用ください

日本アレルギー学会では、アレルギー疾患に対する正しい情報を提供するためのウェブサイト『アレルギーポータル』を運営しています。

アレルギーポータルでは、患者さんやそのご家族向けの情報として、アレルギー疾患の症状や治療に関する情報、災害時の対応に関する情報、全国の拠点病院に関する情報などを掲載しています。アレルギーについて、正しい知識を身につけて、疾患の治療、管理、予防をしましょう。



アレルギーポータル



アレルギーポータル  
パンフレット

問い合わせ いきいき健康課  
☎0920(52)4888

### 対馬市人事異動

令和3年2月28日付 依願退職

氏名	旧配置
野田 和徳	消防署 中部支署峰出張所 警防班主任

## お知らせ

### 児童扶養手当など各種手当額をお知らせします

各種手当額は、前年の全国消費者物価指数の変動に応じて改定されます。令和2年の同指数は、前年比0.0%であったことを踏まえ、令和3年度は改定が行われないこととなり、令和2年度と同額となります。

手当区分	令和3年度手当額 (令和3年4月分から)
児童扶養手当	10,180円～43,160円
第2子加算	5,100円～10,190円
第3子以降加算	3,060円～6,110円
特別児童扶養手当	
1級	52,500円
2級	34,970円
障害児福祉手当	14,880円
特別障害者手当	27,350円
経過的福祉手当	14,880円

問い合わせ 福祉課 ☎0920(58)1119  
                  こども未来課 ☎0920(58)1117

### 「越高遺跡」が長崎県指定文化財に指定されました

長崎県指定文化財（史跡）として、上県町越高地に位置する越高遺跡が新たに指定されました。過去の発掘調査では朝鮮半島式の炉跡や土器が見つかることから、朝鮮半島から渡ってきた人々が一定期間対馬に定住して現地の人々と交流したと考えられており、県下でも貴重な縄文時代の遺跡です。越高遺跡の詳細については、広報つしま1月号16ページ「対馬歴史人物伝」に掲載しています。



調査で発見された炉跡の遺構（平成29年）

問い合わせ 文化財課 ☎0920(54)2341

## イベント

### 第25回国境マラソンIN対馬

要申込

と き 6月27日（日）雨天決行  
と ころ 三宇田海水浴場（上対馬町西泊）  
種 目 ハーフ・10km  
参 加 費 3,000円  
定 員 先着500人  
申込方法 RUNNET（インターネット）または大会専用払込用紙でお申込みください。  
※払込用紙は対馬市役所（各振興部および行政サービスセンター）、（一社）対馬観光物産協会に設置しています。  
申込期間 【3月17日（水）から申込受付開始】  
・専用払込用紙 4月20日（火）まで  
・RUNNET 5月7日（金）まで  
問い合わせ 国境マラソンIN対馬実行委員会事務局（上対馬振興部地域振興課内）  
☎0920(86)3117

## 募 集

### あなたの「学びたい」を応援！ 対馬市奨学資金奨学生を募集します

対 象 令和3年4月に、高等学校（対馬市内に限る）および大学等に在学している方  
貸与資格 ①本人または保護者が対馬市に住所を有する方  
②品行方正、学業優秀、健康な方で、経済的理由により就学が困難であると認められる方（学力および所得の選考基準あり）  
③他の奨学金を受給していない方  
貸与月額 【高等学校】  
（自宅通学） 18,000円以内  
（自宅外通学） 23,000円以内  
【大学等】 50,000円以内  
申込期間 4月10日（土）～5月10日（月）  
そ の 他 貸与後、対馬市に居住し就業することで、返還免除が受けられます。申込書類は、対馬市ホームページから取得できます。奨学金制度や申込方法など、詳しくは下記までお問い合わせください。  
問い合わせ 教育総務課 ☎0920(88)2000

今回は、本年度の取り組み状況について紹介します。

## 取り組み1：SDGsの各分野における今後の連携に向けた民間事業者との協定締結状況

### (1) 九州電力（株）との連携協定

令和3年1月25日（月）、持続可能なしまづくりにおける連携によりSDGsの推進に向けて、九州電力（株）と連携協定を締結しました。

主な連携事項は、①産業振興に関すること、②防災に関すること、③誰もが安心して暮らせるしまづくりに関することなどであり、今後「対馬ならではの観光資源を活用した観光ツアーの企画、実施」や「災害復旧における連携強化、九電グループが持つ非常用設備や備蓄品などを活用した避難所の機能強化」、「脱炭素社会の実現に向けた自然エネルギー構築への連携」などの取り組みを進めていきます。



### (2) KDDI（株）との包括連携協定

令和3年2月16日（火）、SDGsの推進に向けて、KDDI（株）の持つICT技術と本市の自然・産業などの課題解決に対して連携していくことを目的に連携協定を締結しました。

主な連携事項は①生物多様保全に関する事項、②産業へのICTの導入・活用に関する事項、③交流人口、関係人口の拡大に関する事項、④人材の育成に関する事項などであり、喫緊の取り組みとして「AI技術を駆使したツマアカスズメバチの巣の検出」や「スマート農業によるヤマネコと共生する稲作」、「IoT技術を活用した獣害対策の効率化」などの取り組みを進めていきます。



### (3) アスクル（株）との連携協定

令和3年2月24日（水）、SDGsの推進に向けて、アスクル（株）と連携協定を締結しました。

主な内容は、海洋プラスチックごみ対策の推進などであり、連携協定の取り組みのスタートとして、アスクル（株）より、寄付金付きレジ袋の売り上げの一部を本市に寄付していただき、海洋ごみ回収活動に活用させていただくこととなりました。



## 取り組み2：ファミリーマート、テラサイクルジャパン、伊藤忠商事との連携した取り組み

対馬市SDGs未来都市計画に掲げる海洋ごみのリサイクル推進の取り組みの一環としてファミリーマート、テラサイクルジャパンおよび伊藤忠商事との連携により、対馬市に漂着したプラスチックごみを再利用した「買い物かご」を対馬市、壱岐市、福岡市（ベイサイドプレイス店）のファミリーマート4店舗で2月12日から導入しています。

海洋ごみの新たな利活用策として可能性を示していただいた取り組みです。



海洋プラスチックごみを再利用した買い物かご



ファミリーマート 対馬厳原大手橋店の様子

※今後も本市の課題解決に向け、島内外の各事業者と連携を強化し、持続可能なしまづくりを進めてまいります。

初代対馬中学校長

あべ はんざぶろう

## 阿部 判三郎 [その2]

(1865 - 没年不詳)

明治39(1906)年3月、巖原町棧原(現巖原中学校所在地)に「上下縣郡總町村立對馬中學校」の新校舎が竣工しました。明治41(1908)年には、文部省視学官※から「県立中学校同等以上の資格あり」と認められ「縣立對馬中學校」と改称することになりました。また、同年6月には朝鮮への修学旅行を実施しました。これは、阿部の発案であり「将来、対馬中学校の卒業生は、朝鮮・満洲を活動舞台とする」という考えを表したものでした。

翌年、阿部は学生の高等・専門学校への進学補助のために対馬奨学会を創設し、総裁に旧対馬藩主の伯爵宗重正が就任しました。創設後も阿部は島内外を奔走し、資金集めに尽力します。その後、実際に2人を上級学校に進学させることに成功しました。大正元(1912)年、阿部は転勤となり対馬を離れますが、退職後東京に移り住んでもなお対馬の学生を気遣い、対馬育英会(奨学会を改称)に支援を続けていきました。これらの功績が認められ、阿部は「真に敬仰すべき教育者」と言われるまてになったのでした。※視学官…教育行政の視察および教員の監督を行う。



対馬中学校の授業風景 提供：県立対馬高等学校

今回は 対馬要塞の基礎を築いた「時尾 善三郎」を紹介します。

## あんによん！韓国語

問い合わせ／文化交流・自然共生課  
上対馬振興部地域振興課

☎0920(53)6111

☎0920(86)3111

ファブンチュン  
＜花粉症「화분증」に関する韓国語＞

このコーナーでは毎月、生活に使える韓国語のフレーズをテーマに沿って紹介します。

花粉症の時期になりました。くしゃみ「재채기」、かゆみ「가려움」、涙「눈물」など症状は人それぞれですがつらいのは皆一緒ですね。花粉症は韓国語で「화분증」、または「꽃가루 알레르기」といいます。



対馬市国際交流員

이·키ョン진  
李 庚津

ファブンチュンイセヨ？  
◆ 화분증이세요? → 花粉症ですか？

オヌルン ファブンチュンイ シマネヨ  
◆ 오늘은 화분증이 심하네요. → 今日花粉症がひどいですね。

ファブンチュンイ マニ チョアジョツソヨ  
◆ 화분증이 많이 좋아졌어요. → 花粉症がだいぶ良くなりました。



問い合わせ しまの力創生課 ☎0920(53)6111

対馬市島おこし協働隊facebookページ↑

## 令和3年3月末をもって対馬観光ディレクター 小宮 大輔 隊員が退任します。

小宮隊員は、WebやSNSを活用した観光PRに従事、インターネットを通じて、対馬の魅力を島内外に発信しました。

令和3年3月末日をもって島おこし協働隊を退任します。

「WebやSNSを活用した観光PR」というミッションを進める中で、地域の方々には大変お世話になりました。本当に感謝しています。まだまだ協働隊としてやりたいことや課題はありますが、3年弱という長いようで短い期間において、自分の得意分野であるデジタル領域を活用した効果的な観光PRができたのではないかと考えています。志半ばの部分は、退任後の活動で成果を出していきます。

退任後ですが、Webやデザインの制作会社「illo（アイロ）」、対馬の地域おこしに関する会社「トウライ」の2社を立ち上げたので、それらに注力していきます。「アイロ」ではデジタルシフトの面で「トウライ」では子どもたちが誇れる島づくりの面で、対馬に貢献できればと考えています。

引き続き対馬で暮らしていきますので、末長いお付き合いをよろしくお願いします！対馬市役所豊玉庁舎前に開設した事務所にふらっと遊びにきてください！



- 退任者：  
小宮 大輔 隊員
- ミッション：  
対馬観光ディレクター
- 活動期間：  
平成30年8月1日～

## たすけあい通信

Vol.41

問い合わせ 対馬市社会福祉協議会 ☎0920(58)1432  
対馬市地域包括ケア推進課 ☎0920(53)6111

今月は、豊玉町乙宮校区を拠点に活動を行っている“おろしかの里”の新たな取り組みを紹介します。

これまで、こどもと高齢者が一緒に過ごしふれあえる集いの場として取り組みを行っていましたが、移動・交通、買い物、通院に関する困りごとを抱える方が多かつたため、第2層協議体※の委員とも話し合いを重ね、今年の1月から、月に2回のドライブサロンを開始することになりました。始めるにあたっては、地域住民との話し合いを通して、行き先は要望の多かつた診療所（受診）、温泉施設、スーパー（買い物）とし、参加費は燃料代実費を参加者で負担し合うことを制度と照らし合わせながら決めていきました。

利用された方からは「目的の場所に連れていってもらって、とてもありがたい！」「移動中、他の利用者さんと楽しく過ごすことができました！」「また利用したい！」という声が聞かれました。代表の原田順子さんは「今後も居場所づくりとあわせて、地域の困りごとが少しでも解消できるように、このドライブサロンも続けていきたい」と話されていました。

※第2層協議体とは、対馬市の生活支援コーディネーター事業で設置する旧町単位の住民同士で助け合い活動の推進について話し合う組織のことです。



レッツゴー！



温泉施設で記念撮影



みんなでお買い物

## 60歳以降の任意加入制度を活用しましょう！

老齢基礎年金（65歳から受けられる年金）の受給資格期間を満たしていない場合や、受給資格期間を満たしているけれど満額受給できない場合、60歳以降でも国民年金に任意加入することができます。

60歳から65歳になるまでの間であれば国民年金に任意加入して、保険料を納めることにより、満額に近づけることができます。

また、老齢基礎年金を受けるためには保険料の納付済期間や免除期間が原則10年以上必要となりますが、この受給資格期間を満たしていない場合は、70歳になるまで任意加入することができます。

この任意加入中の保険料も通常の保険料と同様に社会保険料控除の対象となりますし、あわせて付加保険料をつけることもできます。

詳しくは、年金事務所または市役所年金担当窓口にお問い合わせください。

※国民年金の任意加入は、お申し出した日からとなります。



### 長崎北年金事務所の出張年金相談

- と き 4月21日(水) 14:00～17:00  
ところ 対馬市役所豊玉庁舎
- と き 4月22日(木) 9:00～15:00  
ところ 上対馬総合センター

★年金相談は予約制です。相談時間枠には限りがありますので、お客様のご希望に添えない場合もございます。

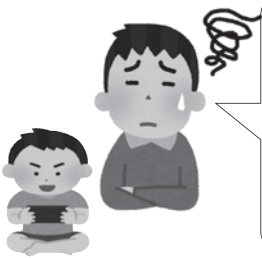
★予約受付期限 4月16日(金)まで

★予約先 ☎095(861)1387

## 要チェック! 消費者トラブルに巻き込まれる前に 対馬市消費生活相談所だより

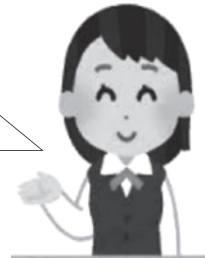
問い合わせ  
対馬市消費生活相談所 ☎0920(52)8322  
長崎県消費生活センター ☎095(824)0999

### 子どものオンラインゲームの課金



【相談事例】クレジットカード会社の利用明細書に、身に覚えのないオンラインゲーム利用料30万円の請求があった。小学生の息子が、私のスマートフォンでゲームをしていたので、息子に確認したところ、無断でクレジットカード決済を繰り返していたという。2か月前、息子に頼まれて一度だけゲームのアイテム代1,000円をクレジットカードで支払ったことがあった。息子はクレジットカードの仕組みは解っておらず、お金はかからないと思っていたようだ。対応方法を知りたい。

【消費者へのアドバイス】民法では、親など法定代理人の同意がない未成年者契約は取り消しができるとされています。しかし、事実関係の証明が難しいことなどから、必ずしも返金してもらえとは限りません。クレジットカード会社に申し出ても、家族間の利用として規約に基づきカード管理責任を問われ、原則カードの名義人に請求されます。



トラブルを防ぐため次のことに注意しましょう。親子でゲームの仕組みや料金体系、決算方法などを確認した上で、遊び方や時間などルールを話し合って決める。大人はクレジットカードや暗証番号を管理する。利用明細を毎月確認する。子どもにはカードを使うことは、お金を支払うことだと教える。ゲームはお金がかかる場合があることを理解させる。依存症が疑われるケースは専門機関に相談する。困った時は、対馬市消費生活相談所に相談してください。

日	月	火	水	木	金	土
				1	2	3
4	5	6	7	8	9	10
11	12	13	14	15	16	17
18	19	20	21	22	23	24
25	26	27	28	29	30	

- 転出のため図書館カードの返却を希望される方は、窓口でご返却ください。また、転居の際は、図書館から借りた本の返し忘れにご注意ください。
- 3月23日(火)から、保存期限の過ぎた雑誌(2018年分)を提供します。ぜひご利用ください。



<p><b>もしかして ひょっとして</b> 大崎 梢/著</p> <p>トラブルやたくらみに巻き込まれて、お人好しが右往左往。誤解や悪意も呑み込んで、奇妙な謎を解き明かす。にぎやかな6つの短編ミステリー。</p>	<p><b>困ったときのおへやあそび</b> 近藤 理恵/著</p> <p>雨の日や学校が休みの日。子どもと大人が室内で過ごすときの遊び・工作・ごはんなどのアイデアを大紹介。おうち時間がもっと楽しくなる！かわいくてお役立ち。</p>	<p><b>うさぎとかめとあり</b> きしら まゆこ/著・画</p> <p>うさぎとかめのかげっこに、小さなありさんが参加していたら…？そのまま読むと「うさぎとかめ」のお話が楽しくて、しかけを開くと新しいお話が楽しめる2WAYおはなしブック。</p>	<p><b>おとうとのたからもの 小手鞠るい</b> 著 すすぎ みほ/画</p> <p>本が苦手なあおいと、絵本が好きな弟の冬馬。冬馬が絵本を大切にするのは理由があった。相手の気持ちに寄り添うことの大切さを伝える、あたたかな物語。</p>
---	--	--	--

3月

## 税務課夜間窓口

問い合わせ  
税務課 ☎0920(53)6111

税務課

29日(月)・30日(火)・31日(水)

各振興部・行政サービスセンター

30日(火)・31日(水)

午後8時まで開いています

夜間窓口は、毎月末の3日間を予定しています。

(各振興部・行政サービスセンターでは2日間を予定)



## 比田勝～博多航路の混乗便は、 当分の間運休します

新型コロナウイルス感染防止策のため、比田勝・博多航路の混乗便は令和2年3月7日から運休しておりますが、長引く国際航路の運休により、引き続き、当分の間運休することとなりました。

大変ご迷惑をおかけいたしますが、ご理解いただきますようお願いいたします。

運休に関するお問い合わせは、下記までお願いします。



－ 問い合わせ －

JR九州高速船(株) ☎092(281)2361

対馬市政策企画課 ☎0920(53)6111

## お知らせ

### 所得税、贈与税および個人事業者の消費税の申告・納付期限を延長しました

#### ◇申告期限・納期限のお知らせ

今年も延長になりました

区分	申告(納付)期限	振替納税利用者 振替日
所得税および復興特別所得税	4月15日(木)	5月31日(月)
消費税および地方消費税		5月24日(月)
贈与税		振替利用できません



◀ご注意▶ ○所得税および復興特別所得税の延納をご利用の場合の延納分の納期限は、5月31日(月)です。  
○振替納税をご利用の方は、延納届出をした場合でも、上記振替日に納税額の全額が引落しされます。

#### ◇3月16日以降の申告相談について



引き続き厳原税務署で申告相談が可能です。

★申告相談の際には**入場整理券が必要**となります。(詳細は広報つしま1月号に掲載)

電話による事前予約はできませんので、予め入場整理券を取得してください。

◀注意▶ **市役所の各相談窓口は3月15日をもって終了となります。**

3月16日以降の申告相談は**厳原税務署**で受け付けますので、ご注意ください。

●問い合わせ 厳原税務署 ☎0920(52)0645 ※自動音声案内に従って「2」をプッシュまたはダイヤルしてください。

### 栄養成分表示を活用して健康づくりに役立てましょう

容器包装に入った加工食品に、栄養成分表示として、熱量(エネルギー)、たんぱく質、脂質、炭水化物、食塩相当量の5つの項目を必ず表示することになってから、もうすぐ1年がたちます。

食品は、私たちの体をつくり、毎日の暮らしに欠かせないものです。スーパーマーケットやコンビニなどに並ぶ多くの食品の中から、健康や栄養を考えて食品を選ぶときに目安になるのが栄養成分表示です。栄養成分表示を上手に活用し、自分に合った食品を選び、食生活の改善につなげましょう。

●問い合わせ 対馬保健所 企画保健課  
☎0920(52)0166

#### 栄養成分表示 (食品単位)あたり

熱量	●●kcal
たんぱく質	●●g
脂質	●●g
炭水化物	●●g
食塩相当量	●●g

※栄養成分表示の例

### 就職相談窓口をご利用ください

相談無料・要予約

就職活動や働くことに悩みを抱えている15歳から49歳までの方およびその保護者を対象とした就職相談窓口を対馬市に設置しました。その方に応じた伴走型の支援を行っております。電話・メールやビデオ通話(Skype・Zoomなど)でのご相談も可能です。事前予約の上、お気軽にご利用ください。

●とき 毎週火・金曜日10:00~16:00  
※都合により変更する場合があります。

●ところ 厳原地区公民館

●問い合わせ(予約先)

させほ若者サポートステーション

☎0956(25)3490

Mail:info@saposute-sasebo.com



## 相談会

### ハローワークin 上対馬

相談無料・要予約

ハローワークが再就職のお手伝い!!

●とき 4月9日(金) 10:30~15:30

●ところ 上県行政サービスセンター

●問い合わせ(予約先)

ハローワークつしま 職業紹介部門

☎0920(52)8609

### 裁判所の不動産競売をご存じですか?

裁判所では、競売手続きによる不動産の売却を行っています。競売物件の情報は、裁判所の閲覧室およびウェブサイト「BIT」(<http://bit.sikkou.jp/>)で公開しています。

●問い合わせ 長崎地方裁判所民事部  
不動産競売係 ☎095(804)4124





## わたし、対馬応援隊です！ Vol.22

～福岡で活躍する対馬ゆかりの方々を紹介します～

ありま くにあき  
**有馬 国昭さん(65歳)**

佐賀県鳥栖市出身 佐賀県鳥栖市在住

九州産業大学芸術学部デザイン学科  
卒。福岡の写真スタジオ勤務の後、フ  
リーで活動。

1986年、創風舎株式会社の設立に参  
加。1993年から代表取締役。現在に至る。



### 会社のPR

小さな店の広告から、さまざまな団体の  
広報PR活動のお手伝いをしています。

### 創風舎株式会社

〒841-0044 佐賀県鳥栖市高田町78  
☎0942(85)7550

### 対馬とのご縁、兵介への 思いなど

妻が美津島町出身で結婚を機に対  
馬とのご縁をいただきました。元々  
自分が生まれ育った鳥栖と対馬との  
歴史的な背景は知っていたので、帰  
省で対馬に行くたびに何かできないかと考えていました。

ある時、河内酒造の伊藤社長とお話する機会があり、そこで「鳥  
栖の米を使って対馬でお酒を作る」アイデアが浮かび、これは自分が  
やるべき仕事だと決心しました。

まずは鳥栖で酒米をつくり、それを使って今度は対馬でお酒をつく  
る。はじめは分からないことばかりでしたが、酒米を作付けしてくれ  
ることになった若手農家の二人、販売していただく酒屋さん、使って  
いただく居酒屋さん、何よりリスク覚悟でご協力いただいた河内酒造  
のみなさんと何度も話を重ね、様々な人たちのアドバイスを心得てカタ  
チにすることができました。

江戸時代、鳥栖で副代官として善政を敷き、今でも顕彰されている  
賀島兵介の名を酒名にいただき、構想から2年。平成30年4月9日「賀島  
祭」に新酒を奉納し、特別純米酒「兵介」は誕生しました。

コロナ禍により、なかなかお酒の販売も厳しいのですが、何とか継  
続して鳥栖と対馬のお酒として愛され、定着するように頑張りたいと  
思っています。



レポート

スタッフ

村井英哉

岩佐哲也

齋藤梨沙

しまじこ

## 学校給食からこんにちわ!!



毎月19日は、  
食育・地産地消の日

## メニュー 対馬産マグロステーキ

### 材料(4人分)目安

マグロ切身……………240g  
下味塩……………少々

### 【ごまにんにくソース】

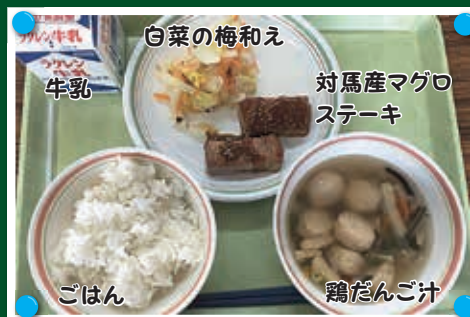
こいくちしょうゆ  
……………大さじ1強  
砂糖……………大さじ1  
酒……………小さじ1  
水……………大さじ1弱  
いりごま……………大さじ1弱  
おろしにんにく  
……………チューブ1cmほど  
片栗粉(同量の水でとく)  
……………小さじ1/2

### 作り方

- ①マグロの切身に下味用の塩を振る。
- ②マグロをオープンに並べて、焼く。
- ③ソースを作る。  
ごま・調味料・水を煮立て、水溶き片栗粉でとろみをつける。
- ④焼きあがったマグロにソースをかける。

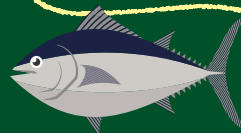
### 1人分の栄養価

エネルギー……………92kcal  
たんぱく質……………16.3g  
脂質……………1.1g  
食塩……………0.6g



対馬で養殖されているマグロの味をシンプ  
ルに、そして臭みを気にせず食べられるように、  
ソースをかけたステーキにしてみました。マグ  
ロは、脂が乗っていて、ジューシーな味わいで、  
豆蔵の子どもたちにも人気の献立です。

豆蔵調理場では、ごまにんにくソースのほ  
かに、レモンマヨソース、ねぎだれソース、南蛮  
だれなどいろんなソースを考案中です。



人口・世帯数		市全体
男		14,566人
女		14,814人
合計		29,380人
世帯数		14,800世帯

2月中の異動	転入		出生	
		49人		11人
	転出		死亡	
		50人		35人

交通事故情報 安全運転で、事故のない対馬を目指しましょう!!

区分		南署管内	北署管内	市全体
発生件数	本年(前年比)	4 (+3)	1 (0)	5 (+3)
死者数	本年(前年比)	0 (0)	0 (0)	0 (0)
負傷者数	本年(前年比)	5 (+4)	1 (0)	6 (+4)

火災発生情報

発生件数	
本年(前年比)	2 (+1)

その火事を防ぐあなたに金メダル



おくやみ

(1月21日～2月20日受付分)

住所	氏名	(年齢)	住所	氏名	(年齢)	住所	氏名	(年齢)
鱒浦 竹内 艶 (94歳)	志多賀 大石 嘉男 (94歳)	根 緒 阿比留國利 (69歳)						
鱒浦 御手洗育子 (90歳)	仁 位 平山喜美子 (84歳)	今 里 根メ ミネ (103歳)						
大 増 比田勝和子 (93歳)	仁 位 阿比留博文 (71歳)	浦 崎 川谷 嘉勇 (79歳)						
五根緒 古藤 昌子 (79歳)	横 浦 原田 政年 (72歳)	賀 谷 原田 光治 (84歳)						
琴 山田 董明 (79歳)	曾 梅野 清太 (89歳)	細浦飛渡 阿比留 甫 (84歳)						
本元町 庄司美智代 (87歳)	曾 梅野伊和子 (86歳)	日 吉 松野 茂明 (69歳)						
下 町 八島 望人 (86歳)	卯 麦 波田 菊枝 (94歳)	田 淵 江口ノブ子 (76歳)						
檜 滝 阿比留敏夫 (70歳)	上の町第一 國分 孝幸 (60歳)	久 田 日下部欣二 (82歳)						
飼 所 春田 次枝 (83歳)	中の町 勝見 芳信 (94歳)	白 子 長 千鶴 (63歳)						
鹿 見 扇 美恵子 (86歳)	瀬原第2 播磨 克雪 (51歳)	豆殿内院 佐々木 忠 (98歳)						
女 連 佐伯 政子 (97歳)	大 浜 吉田 敦子 (80歳)	豆殿浜町 主藤 弘 (97歳)						
吉 田 中村 梅 (84歳)	西高浜 糸瀬 巖 (84歳)	椎 根 長瀬 衣恵 (89歳)						
佐 賀 藪田 梅夫 (71歳)	西高浜 鮫島 寿行 (66歳)	久根田舎 初村 静代 (82歳)						

ご冥福をお祈りします



(敬称略)

※このコーナーは、届出の際戸籍窓口で承諾のあった方のみ掲載しております。

2月の市長の動き

- 1日 辞令交付式
- 2日 長崎県市長会議 (Web臨時意見交換会)
- 5日 令和3年第1回対馬市議会臨時会
- 8日 対馬空港ターミナルビル(株)取締役会
- 10日 白寿お祝い (一財)漁港漁場漁村研究所理事会 (Web)
- 12日 島おこし協働隊活動報告会 感染症対策に対する寄附金贈呈式 (公社)対馬法人会
- 16日 KDDI株式会社とのSDGs推進に関する包括連携協定締結式 (Web)
- 18日 日本離島センター第3回理事会 (Web)
- 22日 主要地方道厳原豆殿美津島線道路改良工事 (仮称)尾浦トンネル貫通式
- 24日 アスクル株式会社とのSDGs連携協定締結式 (Web) 定例記者発表
- 25日～ 令和3年第1回対馬市議会定例会

# 4月の特別診療案内

特別診療のうち、長崎大学・国立病院長崎医療センター等応援につきましては、飛行機の欠航や予定変更により診療を中止・変更することがありますので、事前に確認くださいますようお願いいたします。



## + 長崎県対馬病院 ☎0920(54)7111

診療科目	診療日	診療科目	診療日
☆脳神経内科 (大塚寛朗)	7・20・21	☆リウマチ外来 (長崎医療センター)	23
☆脳神経内科 (長崎大学病院)	21	☆肝臓外来 (長崎大学病院)	16
循環器科 (山口圭祐)	5・12・19・26	☆脳外科 (長崎医療センター)	9
循環器科 (井口 創)	7・14・21・28	眼 科 (九州大学病院)	7・21
☆皮膚科 (長崎大学病院)	1・2・15・16	耳鼻咽喉科 (福岡大学病院)	1・7・8・14・15・21・22・28
☆皮膚科 (九州大学病院)	7・21	耳鼻咽喉科 (長崎大学病院)	5・6・19・20
糖尿病外来 (福岡大学筑紫病院)	12	乳腺外来 (永尾修二)	1・8・15・22
泌尿器科 (九州大学病院)	1・8・15・22	☆禁煙外来 (佐野威和雄・大塚理佳子)	1・8・15・22
☆泌尿器科 (原三信病院)	16	もの忘れ外来・相談 (家族のみでも可) (大塚寛朗・八坂真宏)	7・14・21・28
☆小児心臓 (大村市民病院)	3	◆新型コロナウイルスの影響により、中止になる場合がございます。 ☆予約制となります(受診歴がない希望の患者様は、総合外来を受診し相談ください)。	

## + 長崎県上対馬病院 ☎0920(86)4321

診療科目	診療日
眼 科	7・14・21・28
耳鼻咽喉科	6・20
整形外科	13・20・28
泌尿器科	1・15
循環器内科	9
神経内科	14
脳神経外科	9
精神科	6・7
外 科	1・8・15・22
小 児 科	6・13・20・27
産 婦 人 科	1・8・15・22

### 無料法律相談日程のご案内

対馬市社会福祉協議会では、法律に関する相談会を開催しています。料金は無料です。

と き	と ころ / 担 当
4月15日 (木)	対馬市総合福祉保健センター(美津島)
	対馬ひまわり基金法律事務所
4月22日 (木)	峰町保健福祉センター
	対馬ひまわり基金法律事務所

※法律相談を希望される方は、必ず事前(前日の16:00まで)に予約をお願いします。

※相談会場にお見えになることが難しい方は、電話でも相談できます。電話での相談も予約が必要です。

プライバシー・相談内容・秘密は固く守られますので、安心してご相談ください。



問い合わせ(予約先)

対馬市社会福祉協議会 ☎0920(58)1432

# 3月 生まれ お誕生日 おめでとう

今月お誕生日を迎える子どもたちを紹介します!!

さくらちゃん1歳おめでとう! 歌やダンスが好きで、音楽が流れてくるとノリノリで踊っているね! これからも、お兄ちゃん達に可愛がってもらって、たくましく育ってね!

ながむら **中村 さくらちゃん**  
3/5生まれ(1歳) 厳原町



はじめての1年間はあつという間でも楽しかったね! ますます大きくなってきてありがとう! 呉ちゃんは家族みんなの宝物だよ! これからもキラキラ輝く呉ちゃんであってね!

たしばな こうき **橘 昊輝くん**  
3/2生まれ(1歳) 美津島町



こよちゃん、お誕生日おめでとう! ママとパパの宝物です! かわいい笑顔にいつも癒されてます! これからもますます元気に育ってね!

やまだ こより **山田 幸依ちゃん**  
3/28生まれ(1歳) 美津島町



やまちゃん3歳の誕生日おめでとう! お出かけがとても好きだから、いろいろなおとこにドライブしたり、遊んだりしようね! どんどん大きく元気に育ってね!

ひろた やまと **弘田 大和くん**  
3/8生まれ(3歳) 厳原町



1歳のお誕生日おめでとう! 家族一同、これからも元気に楽しく過ごしていきましょう! お父さん・お母さんより

いとう はる **伊藤 晴ちゃん**  
3/26生まれ(1歳) 美津島町




2才のお誕生日おめでとう! 毎日いっくんの明るい笑顔に癒されています! いつも活発で元気で疲れ知らず! これからも、そのまのいちで居てください!

くさかべ いち **日下部 竜虎くん**  
3/28生まれ(2歳) 美津島町



ゆーちゃん、2歳のお誕生日おめでとう! いっぱいお喋り出来るようになってますます可愛い我が家のアイドル! パパもママも夕莉のおかげで毎日楽しいよ! これからもたくさん楽しいことしようね! 生まれてきてくれてありがとう!

さいとう ゆづり **斉藤 夕莉ちゃん**  
3/8生まれ(2歳) 美津島町



2歳オメデトウ/今年は二輪車に乗っていっぱい遊ぼうね! 笑顔が癒します。大好きだよー! パパとママより

ふかたに つむぎ **深谷 紬ちゃん**  
3/30生まれ(2歳) 厳原町



6さいのたんじょうびおめでとう! 4がつからのしょうがっこうせいかつは、たのしみだね! おともだちといっぱいなかよくあそんでね。そして、あさは、はやくあきてじゅんぴをがんばろう!!

まつむら なぎ **松村 奈樹ちゃん**  
3/29生まれ(6歳) 美津島町



望桜莉、誕生日おめでとう! 妹思いの優しいお姉ちゃん! いつも我慢させてばかりでごめんね。もっと甘えさせられるように頑張るね! いつもパパとなおのフォローありがとう! 大好きよ!

おおぞ みおり **扇 望桜莉ちゃん**  
3/21生まれ(4歳) 上対馬町



ゆうまお誕生日おめでとう! 風邪引かず毎日元気な雄真! 妹思いの優しいお兄さんになったね! これからも元気に育ってね! 大好きだよ! パパママより!

とみしげ ゆうま **富重 雄真くん**  
3/1生まれ(5歳) 上対馬町



毎月たくさんの応募をいただいています。下記問い合わせ先へお誕生日の前月25日までにご応募ください。(先着順ですが初めての方を優先します)

## 地域を元気に! ~街灯フラッグに思いを込めて~

新型コロナウイルス感染拡大の影響により、様々なイベントが中止となり、地域に元気が無くなっている中、比田勝中学校、上対馬高等学校の生徒が描いたイラスト8点を、比田勝地区の街灯43か所に街灯フラッグとして設置しました。設置区間は比田勝港国際ターミナルから市役所上対馬庁舎までの約1キロです。

対馬の四季をイメージして彩鮮やかに描かれた生徒たちの思いが込められた街灯フラッグを、ぜひ、ご覧ください。



問い合わせ 上対馬振興部地域振興課 ☎0920(86)3111

### 募集

お誕生日おめでとう・地域行事などの取材を募集しています。  
●問い合わせ・応募先  
広報業務受託業者「合資会社厳原印刷所 広報担当」まで  
〒817-0012 対馬市厳原町日吉301 ☎0920(52)0665  
Mail izuin21-r@apricot.ocn.ne.jp

対馬市 ホームページ



対馬市LINE 公式アカウント



対馬市公式 Facebook



この用紙は地球環境保護のため再生紙を利用しています。

●発行 対馬市 〒817-8510 長崎県対馬市厳原町分1441  
☎0920(53)6111 FAX 0920(53)6112  
Mail tsushina@city-tsushima.jp  
HP http://www.city-tsushima.nagasaki.jp