

財政課からのお知らせ！

平成22年度予算執行状況をお知らせします。(平成22年9月30日現在)

平成22年度の一般会計の歳入状況は、163億7,100万円が収入済みで、執行率は49.6%となっています。なかでも国庫支出金、県支出金、市債については事業完了後に交付されるため低い執行率となっています。

一方、歳出は122億2,724万円が支出済みで、執行率は37.1%となっています。建設工事が多い土木費(22.1%)は、完成が年度末に集中するため執行率が低くなっています。

特別会計については、35億3,618万円が収入済みで執行率は31.8%、歳出は44億3,886万円が支出済みで執行率は39.9%となっています。



各数値は四捨五入により、計とは一致しない場合があります。

一般会計				
歳入				
区 分	予算額	収入済額	執行率(%)	
1 市税	27億9,344万円	12億9,426万円	46.3	
2 地方譲与税	2億3,403万円	8,168万円	34.9	
3 利子割交付金	800万円	451万円	56.4	
4 配当割交付金	170万円	87万円	51.2	
5 株式等譲渡所得割交付金	50万円	0円	0.0	
6 地方消費税交付金	2億7,800万円	1億8,793万円	67.6	
7 自動車取得税交付金	3,300万円	1,548万円	46.9	
8 国有提供施設等所在市町村助成交付金	1,090万円	0円	0.0	
9 地方特例交付金	3,600万円	9,449万円	262.5	
10 地方交付税	154億2,173万円	119億5,433万円	77.5	
11 交通安全対策特別交付金	270万円	179万円	66.3	
12 分担金及び負担金	1億9,455万円	8,359万円	43.0	
13 使用料及び手数料	3億3,102万円	1億5,824万円	47.8	
14 国庫支出金	59億6,123万円	11億2,321万円	18.8	
15 県支出金	31億563万円	5億3,772万円	17.3	
16 財産収入	8,890万円	3,436万円	38.7	
17 寄附金	60万円	53万円	88.3	
18 繰入金	7億2万円	21万円	0.0	
19 繰越金	7億5,928万円	7億5,928万円	100.0	
20 諸収入	9,722万円	3,852万円	39.6	
21 市債	28億5,470万円	0円	0.0	
計	329億9,314万円	163億7,100万円	49.6	

歳出				
区 分	予算額	支出済額	執行率(%)	
1 議会費	1億6,643万円	8,370万円	50.3	
2 総務費	40億7,117万円	15億8,803万円	39.0	
3 民生費	63億7,378万円	23億1,621万円	36.3	
4 衛生費	39億1,674万円	10億6,142万円	27.1	
5 労働費	0円	0円	-	
6 農林水産業費	36億4,317万円	10億5,366万円	28.9	
7 商工費	5億6,151万円	2億1,610万円	38.5	
8 土木費	23億962万円	5億1,059万円	22.1	
9 消防費	12億4,797万円	4億1,055万円	32.9	
10 教育費	29億6,745万円	11億2,993万円	38.1	
11 災害復旧費	5億4,396万円	5,218万円	9.6	
12 公債費	71億7,118万円	38億487万円	53.1	
13 諸支出金	1,283万円	0円	0.0	
14 予備費	734万円	0円	0.0	
計	329億9,314万円	122億2,724万円	37.1	

特別会計

区 分	予算額	収入済額	執行率(%)	支出済額	執行率(%)
診療所特別会計	3億7,058万円	1億2,484万円	33.7	1億5,094万円	40.7
公共用地先行取得特別会計	387万円	0円	0.0	44万円	11.4
国民健康保険特別会計	55億6,633万円	17億2,510万円	31.0	22億3,536万円	40.2
介護保険地域支援事業特別会計	1億2,075万円	2,028万円	16.8	4,918万円	40.7
老人保健特別会計	231万円	119万円	51.5	0円	0.0
介護保険特別会計	31億5,572万円	11億6,883万円	37.0	12億9,531万円	41.0
特別養護老人ホーム特別会計	5億3,761万円	1億5,634万円	29.1	2億6,863万円	50.0
簡易水道事業特別会計	9億3,024万円	2億4,683万円	26.5	3億1,977万円	32.5
集落排水処理施設特別会計	2,360万円	339万円	14.4	1,058万円	44.8
旅客定期航路事業特別会計	3,974万円	199万円	5.0	1,790万円	45.0
風力発電事業特別会計	3,270万円	608万円	18.6	1,333万円	40.8
後期高齢者医療特別会計	3億3,509万円	8,131万円	24.3	9,522万円	28.4
計	111億1,854万円	35億3,618万円	31.8	44億3,886万円	39.9

水道事業企業会計

区 分	予算額	収入・支出済額	執行率(%)
収益的収入	2億4,008万円	1億771万円	44.9
収益的支出	2億3,434万円	5,755万円	24.6
資本的収入	1億4,955万円	0円	0.0
資本的支出	1億7,922万円	1,164万円	6.5

基金・市債・借入金現在高

区 分	金額	市民一人あたり額
基金現在高	64億4,738万円	18万1千円
内訳		
財政調整基金	13億1,930万円	3万7千円
減債基金	15億7,734万円	4万4千円
振興基金	6億5,680万円	1万8千円
まちづくり基金	10億円	2万8千円
合併振興基金	5億円	1万4千円
その他(16基金)	13億9,396万円	3万9千円
市債現在高(一般会計)	524億427万円	147万1千円
一時借入金現在高	0円	-

平成23年度

対馬市立幼稚園の入園児を募集します!



募集園

園名	住所	電話	通園区域
厳原幼稚園	厳原町今屋敷670	0920(52)0134	対馬市全域
久田幼稚園	厳原町久田432	0920(52)2843	
鶏鳴幼稚園	美津島町雞知乙588-3	0920(54)2366	
比田勝幼稚園	上対馬町比田勝720	0920(86)2238	

募集人員

区分	生年月日	募集人員
5歳児(1年保育)	平成17年4月2日～平成18年4月1日生	各35名
4歳児(2年保育)	平成18年4月2日～平成19年4月1日生	各35名
3歳児(3年保育)	平成19年4月2日～平成20年4月1日生	各20名

募集期間

平成22年11月24日(水)～平成22年12月15日(水)

申込方法



- ・「入園申込書」及び「誓約書」は、募集園及び各地域活性化センター・教育委員会各事務所に用意しております。
- ・提出は、必要事項を記入のうえ、住民票(謄本)を添付し、募集園又は教育委員会各地区教育事務所にご提出ください。詳細は、募集要項をご参照ください。

入園料・保育料

5歳児 (1年保育)	入園料	9,000円
	保育料	6,100円
4歳児 (2年保育)	入園料	9,000円
	保育料	6,100円
3歳児 (3年保育)	入園料	12,000円
	保育料	9,100円

入園料及び保育料については、国の基準単価により改定されることもあります。

その他

- ・入園は、希望園において保護者同伴のうえ、面談を行い決定します。
面談日...平成23年1月14日(金) 面談場所...各幼稚園
- ・募集人員を超える場合は、面談終了後改めて期日を設定し、抽選で入園者を決定します。抽選にもれた場合、定員に満たない他の園があれば、再度申し込むことができます。
再募集期間...平成23年1月31日(月)～平成23年2月4日(金)
詳細は後日連絡。
- ・現在、在園中の園児については申込の必要はありません。
- ・退園希望者については、各園に申し出ください。

問い合わせ：対馬市教育委員会 総務課 0920(86)3211

定額フリーパスポート好評発売中!!

対馬交通(株)の路線バス・市営バス・予約制乗合タクシーが乗り放題

お値段

1ヶ月 5,000円

利用可能
期間

平成22年
12月31日(金)まで

平成22年度 人事行政等の運営の状況（抜粋）

対馬市職員の給与や職員数、勤務条件などについて公表いたします。なお、詳しい内容は、対馬市総務課及び各地域活性化センター地域支援課で閲覧できますし、対馬市ホームページでもご覧いただけます。

勤務時間の状況 （平成21年4月1日現在）

1週間の勤務時間	始業	終業	休憩時間	休憩時間	週休日
38時間45分	8:45	17:30	12:00~13:00	—	土曜日 日曜日

休暇の種類 （平成21年4月1日現在）

区 分	付与日数	区 分	付与日数
年次休暇	20日	子の看護	5日の範囲内
病気休暇	90日	忌引	1日~10日
特別休暇	公民権行使	祭日	1日
	官公署への出頭	夏季	3日
	骨髄液提供	住居滅失・損壊	7日の範囲内
	ボランティア	災害交通遮断	必要な期間
	結婚	公益団体	—
	産前	体育行事	—
	産後	介護休暇	6月の範囲内
	出産補助	組合休暇	30日の範囲内

人件費の状況 （平成21年度普通会計決算）

歳出額(A)	人件費(B)	人件費率(B/A)	昨年度人件費率
32,333,149千円	5,740,731千円	17.8%	19.2%

給与費の状況 （平成22年度普通会計予算）

職員数(A)	給 与 費				一人あたり給与費(B/A)
	給 料	職員手当	期末勤勉手当	計(B)	
人 545	千円 2,232,029	千円 422,357	千円 861,579	千円 3,515,965	千円 6,451

（注）上記は当初予算の額。職員手当には退職手当は含まない。

職員の初任給の状況

区分	学歴	初任給	10年後	20年後
行政職	大学卒	172,200円	260,100円	358,700円
	高校卒	140,100円	207,000円	304,200円
労務職	高校卒	135,600円	200,000円	282,700円
	大学卒	178,200円	252,400円	334,100円
医療職 ¹⁾	短大卒	156,000円	226,800円	321,900円
	大学卒	201,100円	260,600円	330,800円
医療職 ²⁾	短大卒	188,900円	252,600円	322,300円
	大学卒	192,800円	286,100円	375,000円
教育職	短大卒	164,400円	255,500円	357,300円

（注）各区分・学歴ごとの初任給の額は国と同額です。

ラスパイレズ指数

区 分	21年度	20年度
対馬市	94.3	93.7
全国市平均	98.4	98.3
類似団体	95.6	95.2

ラスパイレズ指数...国家公務員の給与水準を100とした場合の地方公務員の給与水準を示す指数
類似団体...人口規模、産業構造が対馬市と類似している団体

期末手当及び勤勉手当の状況

一人あたり平均支給額	1,580千円
支給割合 期末手当(2.75月分) 勤勉手当(1.40月分)	
職務に応じた役職加算	5%~15% 管理職加算 なし

職員採用の状況 （単位：人）

区 分	上級試験	中級試験	初級試験	選 考	備 考
行政職			11		高卒一般
医療職		1			保健師
消防職			5		消防士
教育職					教 員

退職の状況 （単位：人）

区 分	定年退職	勲奨退職	普通退職	その他	合 計
行政職	23	3	1	2	29
消防職	1	1			2
教育職		1		1	2
労務職	2	1			3

部門別職員数の状況 （単位：人）

部 門	区 分	職 員 数		
		19年度	20年度	21年度
一 般 行 政	議 会	5	5	5
	総 務	128	119	117
	税 務	38	32	34
	民 生	91	88	79
	衛 生	72	68	62
	農林水産	53	47	44
	商 工	26	23	19
	土 木	44	41	33
	小 計	457	423	393
	特 別 行 政	教 育	109	99
消 防		82	83	81
小 計		191	182	174
公 営 企 業 等	診 療 所			
	水 道	21	20	20
	交 通	2	2	2
	下 水 道			
	そ の 他	61	59	57
	小 計	84	81	79
合 計		732	686	646

年齢別職員構成の状況 （単位：人）

区 分	20未満	20~23	24~27	28~31	32~35	36~39	40~43	44~47
職員数	6	12	27	52	81	68	48	54
区 分	48~51	52~55	56~59	60以上	合 計	21年4月1日現在		
職員数	95	114	88	1	646			

職員の分限処分の状況 （単位：人）

処 分 事 由	降 任	免 職	休 職	合 計
勤務実績が良くない場合	1	0	0	1
心身の故障	0	0	3	3

職員の懲戒処分の状況 （単位：人）

処 分 事 由	戒 告	減 給	停 職	免 職	合 計
法令に違反した場合					0
職務上の義務に違反し又は職務を怠った場合	4	3		1	8
全体の奉仕者たるにふさわしくない非行のあった場合	2				2

時間外勤務手当の支給状況

支給実績(21年度決算)	84,845千円
職員1人あたり平均支給年額(21年度決算)	180,906円

その他の手当の支給状況

(平成21年度実績)

手当名	支給実績	支給職員1人あたり平均支給年額
扶養手当	114,148千円	260,018円
住居手当	44,345千円	114,587円
通勤手当	89,768千円	183,950円
管理職手当	26,246千円	240,789円
休日勤務手当	50,441千円	121,254円
夜間勤務手当	9,664千円	122,334円
特准・準特准・勤務手当	7,741千円	1,105,859円
教員特別手当	1,192千円	170,271円
単身赴任手当	6,998千円	225,742円

特別職の報酬等の状況

(平成22年4月1日現在)

区分	給料月額等
給料	市長 680,000円 (参考)類似団体における最高/最低額 940,000円 / 259,000円
	副市長 551,000円 769,000円 / 249,000円
報酬	議長 360,000円 598,000円 / 230,000円
	副議長 306,000円 522,000円 / 200,000円
	議員 288,000円 465,000円 / 180,000円
期末手当	市長・副市長 3.10月分(21年度支給割合)
	市議会議員
退職手当	市長 給料月額 × 在職年数 × 600/100
	副市長 給料月額 × 在職年数 × 360/100

平成20年4月より市長の給料を、合併当時の給料800千円の30%、副市長も同様に612千円の20%を減額しています。

退職手当の状況

区分	普通退職	勤奨・定年	
支給率	勤続20年	23.50月分	30.55月分
	勤続25年	33.50月分	41.34月分
	勤続35年	47.50月分	59.28月分
	最高限度額	59.28月分	59.28月分
その他の加算	定年前早期退職特別措置(5%~20%加算)		
一人あたり平均支給額	2,501千円	25,524千円	

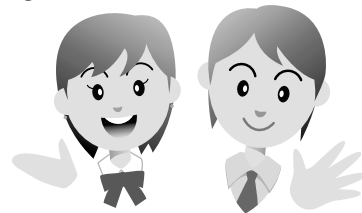
(注)職員手当の一人あたりの平均支給額は、前年度に退職した全職種にかかる職員に支給された平均額

特殊勤務手当の状況

支給実績(21年度決算)	8,563千円
支給職員1人あたり平均支給額(21年度決算)	49,497円
職員全体に占める手当支給職員の割合(21年度)	26.8%
手当の種類(手当数)	12種類
手当の名称	支給単価(円)
税務手当	1日 500
感染症等防疫作業手当	1日 3,000
犬猫等死体処理作業手当	1件 500
行路病人・死亡人取扱作業手当	1日 6,000
機械操作手当	月 4,000
廃棄物処理業務手当	月 5,000
介護手当	月 5,000
消防業務手当	1夜 400
火災等出動手当	1回 300
救急出動手当	1回 200
感染症搬送手当	1回 300
社会福祉業務手当	月 5,000

対馬市職員採用試験のお知らせ!

受付期間 平成22年11月29日(月)~12月28日(火)
午前8時45分~午後5時30分まで。
ただし、土・日・祝日は受け付けません。
郵送の場合は、12月28日の消印有効です。



採用職種、採用予定、受験資格等

一般事務 (身体障がい者枠) (約1名)	昭和50年4月2日から平成4年4月1日までに生まれた人で、下記の要件を満たす方 身体障害者手帳の交付を受けている方 自力で通勤ができ、介助者なしで職務遂行が可能な方 活字印刷による出題及び口述による面接試験に対応できる方
土木 (高校卒業程度) (若干名)	昭和58年4月2日から平成5年4月1日までに生まれた人で、土木工学科系を卒業した人又は平成23年3月卒業見込みの人

問い合わせ 総務部 総務課 0920(53)6111(内線412)

対馬市ホームページでも確認できます。ホームページ <http://www.city.tsushima.nagasaki.jp/>

インフルエンザ予防接種に助成があります

対馬市に住所を有する方で下記の方を対象にインフルエンザワクチン接種の接種費用の助成を実施しています。

- 生活保護世帯の方
- 市民税非課税世帯の方
- 上記、以外の方で1歳～12歳以下の児童で2回目の接種を受ける方
(1回目の接種日時時点の年齢)



助成の受け方には、次の2通りあります。

- 接種を受ける医療機関で **証明書** を提示する。
(無料で受けられます。)
- 医療機関で接種費用を支払った後、払い戻しの申請をする。
(一旦自己負担した後、申請により接種費用を指定口座に振り込みます。)

証明書とは、助成を受けられる対象者であるか確認する書類です。
生活保護世帯の方は、『生活保護受給証明書』です。保護課にご連絡ください。
市民税非課税世帯の方は、『非課税証明書(新型インフルエンザ予防接種専用)』です。
市役所などの税務担当課で取得できます。(手数料300円)
上記以外の1歳～12歳以下の児童で2回目の接種を受ける際は『1回目の接種済証』です。

払い戻しの申請には、**接種済証 領収書 証明書 印かん 振込先のわかるもの(通帳など)**が必要です。(および は医療機関から発行されます。)申請は、市役所および各地域活性化センターで受け付けています。

【問い合わせ】 対馬市健康保健課 0920(58)1116
または、各福祉保健センター・各地域活性化センター住民生活課まで

つしま図書館情報

つしま図書館 0920(52)3900

1. 休館日について

12月・1月の休館日をお知らせします。皆さまには大変ご迷惑をおかけしますが、ご理解とご協力をお願いします。

12月						
日	月	火	水	木	金	土
			1	2	3	4
5	6	7	8	9	10	11
12	13	14	15	16	17	18
19	20	21	22	23	24	25
26	24	28	29	30	31	

1月						
日	月	火	水	木	金	土
						1
2	3	4	5	6	7	8
9	10	11	12	13	14	15
16	17	18	19	20	21	22
23	24	25	26	27	28	29
30	31					

2. 図書館貸出カードについて

12月1日以降、現在のカードは利用できなくなります。新図書館カードの発行申し込みをお願いします。

3. おはなし会について

12月のおはなし会は、18日(土)です。クリスマス特集を予定しています。みなさんの参加をお待ちしています。

今月のおすすめ新着本

児童書	『いちばんあいされてるのはぼく』 宮西 達也 / 著 むかし、むかし、大むかし。ティラノサウルスがひろった卵から、5匹のアンキロサウルスの赤ちゃんが生まれました。小さなあかちゃんたちを見て、ティラノサウルスは…。父と子の深い愛の物語。ティラノサウルスシリーズ第9弾。	『しあわせの青信号』 「小さな親切」運動本部 / 著 シリーズ総計120万部のベストセラー「涙が出るほどいい話」の中から厳選した5つの感動話を原作にした絵本。いつもおとなしい「あやちゃん」が、様々な人の温かさや強さに触れ、優しくたくましい女の子になる心の成長物語。	『未来につなごう身近ないのち』 中山 れいこ / 著 命の歴史からビオトープの試み、自然の保護、外来生物問題まで、生物の多様性について解りやすく説明。生き方を描いた精緻なイラストと生育環境をリアルに表現した環境写真を用いながら、生き物との適切なつきあい方を伝える。
	『だいじょうぶ3組』 乙武 洋 / 著 5年3組の担任としてやってきたのは、手と足がない先生、赤尾慎之介。個性豊かな28人の子どもたちといっしょに、泣いたり笑ったり1年間が始まる。著者の小学校教員の体験から生まれた小説。	『どうしても捨てられない!! あなたのための捨てずに快適収納術』 腹肉 ツヤ子 / 著 使う頻度によってものに優先順位をつけ、それに沿って収納すれば、ものを捨てなくても快適な暮らしは実現する!ものを捨てられない著者が「捨てる」というプロセスを省いた、ゆる〜い収納方法をマンガを交えて紹介。	『りょうが作る、スイートニット』 RYO + H.H. / 著 ストール、アームウォーマー、バッグ、ヘアアクセサリーからジャケットまで。女優・りょうが糸からプロデュースした作品と着こなしを、ストーリー仕立てで紹介したニットブック。