

Power up つしまチカラ Power Of Tsushima さとがえりしま 郷還の対馬づくり 

# 心報 つしま

**6**  
no.88  
Jun 2011

底チカラで活力づくり 市民チカラでまちづくり 広がるチカラで未来づくり



シリーズ「つしまさいこう」  
**特集 いざ! というときのために ~災害に備える~**

つしまトピックス	2
Pick up!	3
各課からのお知らせ	8
こうほうショッキング	18
お誕生日おめでとう	22







### 被災地のために

5月18日、対馬市交流センターで対馬市青壮年部連絡協議会(篠田良治会長)が、チャリティーイベント「お魚直売会」を開催しました。売上金はすべて義援金として被災地に送られました。



### やんこも再生に向けて

5月21日、第51回長崎県乾しいたけ品評会が開催され、上県町佐護の緒方公洋さん美千代さん夫妻が農林水産大臣賞を受賞しました。対馬市では「対馬しいたけやんこも再生プラン」を展開しています。



### 上手に植えられたかな??

5月22日、上県町田の浜で「田んぼの学校」が開催され、参加者は昔ながらの手植えで田植えを体験しました。また、田んぼ周辺に生息するメダカやドジョウなど「ありのままの自然」とふれあいました。



### 「もしも」に備えて

5月24日、対馬市と対馬市管工事業協同組合は、大規模災害発生時における支援活動に関する協定書を取り交わしました。(写真左:同組合 阿比留人美 理事長)

おっ つしま

**!**な島です。対馬



つしま  
トピックス

Tsushima  
Topics



### プロってすごい!

5月1日、上対馬町比田勝出身でバスケットボール実業団チーム:アイシンAWで活躍中の庄司亮介さんによるクリニックが開催されました。間近で見るプロの技に、参加した中学生からは感嘆の声が上がりました。



### おっきいなあ~

5月11日、日本クルーズ客船(株)が運行する豪華客船「ばしふいっくびいなす」(全長183.4m)が厳原港に接岸しました。同船は、10月に再びお目見えする予定です。



### まだまだ若いもんには負けないぞ

5月14日、長崎市で開催された「長崎県ねりんピック」ソフトテニス男子の部で、藤井和男さん(右:美津島町 泳留安生さん(左:峰町)ペアが見事優勝。10月に熊本県で開催される全国大会に出場します。

# Pickup!① 対馬の思い、届け！被災地へ

震災に対する義援金を市役所各機関で受け付けております。5月31日現在、市民の皆様や各種団体などから9,632,489円のご支援をいただきました。

お寄せいただいた義援金のうち、3月31日までに受付けた5,678,619円を、5月24日に日本赤十字社へ送金いたしました。

なお、対馬市では5月中旬から宮城県石巻市に事務職員（3名ずつ・2週間交替・4グループ 計12名）を、福島県福島市に保健師（2名）を派遣し、被災地支援を行っています。

今後も支援は長期間必要な状況です。引き続き、皆様の温かいご支援をお願いいたします。



被災地に掲げられたスローガン

## 熱闘！対馬市中学校体育大会

## Pickup!②

5月8・9日、対馬市中学校体育大会（球技・武道）が開催されました。県中総体出場を目指し、熱戦が繰り広げられました。結果は次のとおりです。



### バレーボール

男子 1位 東部、2位 大船越、3位 雑知・比田勝  
女子 1位 西部、2位 巖原、3位 豊玉・久田

### バスケットボール

男子 1位 巖原、2位 豊玉、3位 雑知・久田  
女子 1位 巖原、2位 雑知

### ソフトテニス

団体 男子 1位 佐須奈、2位 豊玉、3位 浅海・西部  
女子 1位 佐須、2位 仁田 3位 久田・比田勝  
個人 男子 1位 梅野奈津季・内山響生（佐須奈）  
2位 松村淳也・早田浩人（西部）  
3位 多田拓人・野本恭兵（西部）  
" 早田隆皇・築城太一（浅海）  
女子 1位 白石萌夏・阿比留愛絵（雑知）  
2位 岸川桃子・阿比留華（豆殿）  
3位 平山由梨佳・豊田奈央（佐須）  
" 原野文来・阿比留亜須華（豊玉）

### 剣道

団体 男子 1位 佐須、2位 雑知、3位 巖原  
女子 1位 巖原 2位 佐須  
個人 男子 1位 増田朋宏（久田）、2位 横松啓志（佐須）  
3位 初村力也（佐須）  
女子 1位 末永絢音（東部）、2位 本石純菜（巖原）  
3位 寄兼梨奈（佐須）

敬称略



シリーズ「**つしま**さいこう」③

# いざ！ といふときのために ～ 災害に備える～

上県町仁田地区



上対馬町比田勝地区



豊玉町廻地区



上県町佐護地区

3月11日、日本を襲った未曾有の大地震。気象庁観測史上最大のマグニチュード9.0、最大震度7を記録。さらに東北から関東を襲った大津波は、そこに住まう人々の生活をひと呑みにしたばかりか、福島第1原子力発電所の放射性物質漏出事故を引き起こすなど、各地に甚大な被害をもたらしました。

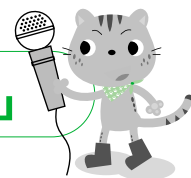
一瞬にして私たちの日常生活を奪い去る自然災害は決して他人事ではありません。対馬でも台風、大雨などによる被害は後を絶ちません。いざといふときのためにあなたは何か備えていますか？今月の「つしまさいこう」は、大雨による被害が心配されるこの時期に、自分たちの身を守るための防災を「再考」します。

# 忘れていませんか？ 対馬で起こった自然災害

(平成11年以降、報告があった主なもの)

- H11年8月27日 大雨により峰町で死者1名 家屋半壊1世帯 床上浸水13世帯  
豊玉町でも床上浸水119世帯 床下浸水229世帯
- H15年9月12日 台風14号により峰町木坂漁港の防波堤6函が滑動
- H17年3月20日 福岡県西方沖地震により震度4
- H17年8月2日 大雨により厳原町で床上浸水6世帯 床下浸水29世帯
- H18年7月10日 大雨により対馬全域で床上浸水42世帯 床下浸水184世帯
- H19年8月29日 大雨により美津島・豊玉町で床上浸水13世帯 床下浸水87世帯
- H21年7月15日 海面昇降(あびき)の発生により上県町で浸水被害
- H22年3月10日 大雪により厳原町で積雪16センチを確認 各地で交通規制
- H22年7月10日 大雨により上県・上対馬町で床上浸水24世帯 床下浸水71世帯

## 市民に聞く「あなたの災害経験・防災意識」



### 山根高義さん(厳原町)



東日本大震災の被害現場に行ってきました。運送業を営んでいる関係で石巻市や気仙沼市に足を運んでい

た私は、テレビのニュースを見てもたってもいられず、何か自分にできる支援をと、所有するトラックに知り合いを通じて集めた救援物資を載せて2回、現場に向かいました。被害を目の当たりにしたときは、あまりの悲惨さに言葉が出ませんでした。私が仕事先で目にしていた場所も変わり果て自然災害の脅威を実感しました。その光景は今でも頭から離れません。

私自身、自然災害による被害経験はありませんが福岡県西方沖地震の時は、高台に住んでいたのでこのまま崩れてしまったら...と心配になった記憶があります。

震災の影響を受けなかった対馬にいと、正直災害というものに疎くなってしまいましたが、防災と同時に支援のための細やかなネットワーク構築も大切だと思いました。

### 府内寿美さん(厳原町)



昨年4月に埼玉から対馬へ引っ越してきました。小さな地震はよく経験しました。学校

ではいざというときに備えて防空頭巾の役割をする座布団が椅子に敷かれていました。

またほとんどの家庭では非常用の持ち出し品がリュックに詰められて玄関に置かれていました。

対馬に来て地震はありませんが、海のそばで暮らすのがはじめてなので、震災の影響もあって今は津波が心配です。また去年は大雨による道路の冠水も経験しましたので梅雨時期を迎え気になっているところです。

大雨が降るとあの山は崩れてこないだろうかと考えることも。

住むところが違えば対策もいろいろ必要だと感じます。実はまだ避難所も知らないんです。どこが危険か、どこに逃げたらいいかなど防災意識を高めなければと思っています。

### 渋江龍也さん(美津島町)



自然災害といえば、小学5年生の頃、近くの雞知川が増水してたちまち床上浸水、自分の首の辺りまで水

かさが増し、テレビなどが浮かんでいたのを思い出します。初めて災害の恐怖を味わいました。

その後も、何度か浸水被害がありました。そんな経験があり、雨の状況によっては、早めに川の様子を確認したり気象情報に注意するようにしています。

2005年の福岡県西方沖地震で家がゆれた時はどう対応してよいか分からずあわててしまいました。地震対策を知っていればと反省しました。

先日の震災を受け、対馬にも津波が来たら...と考えるようにもなりましたね。いざというときはこの裏山に登ろうと家族で話したばかりです。消防団員を経験したり、商売をやっている関係で配達に回ることも多い私は、一人暮らしの高齢者の把握なども意識して生活しています。自分の住む地域のハザードマップがあったらと思います。

梅雨に入り心配されるのが集中豪雨です。

前ページでもわかるように、対馬では水害が目立ちます。

市内で道路の冠水が特に心配される地域は次のとおりです。



急な増水は思わぬ場所を危険地帯にします。

今一度、皆さんが生活している周辺の確認をお願いいたします。

大粒の雨が降ってきた、水かさが増す、水が濁ってきたなど、「あやしい」と感じたら即行動！  
即避難！を心がけましょう。

気象情報のチェックも忘れないで！

## 災害から身を守る日ごろの備え・基本知識

### 地震

速報がでたり揺れを感じたら、丈夫な机の下などに隠れ頭を保護する。  
揺れを感じたら直ちに火の始末。ただし、揺れが大きい場合は、おさまってから。  
避難指示が無くても、家具の倒壊や火災発生時にはただちに避難。  
外にいるときは空き地などに避難、自動販売機などには近づかない。  
車中にいるときはエンジンを切って停車。避難が必要なときはキーをつけたまま車検証や貴重品を持ち出し、徒歩で移動。  
日ごろから家具の安全確保を行っておく。



### 土砂災害

家の裏が急傾斜地である場合、過去に災害が起こった周辺は特に注意。  
長雨、豪雨の時は特に警戒が必要（大雨・洪水警報をチェック）。  
亀裂ができたり、山鳴り、湧き水、小石の落下など土砂災害前に起こる様々な前兆現象を知っておく。  
土石流のスピードは時速20キロ～40キロですぐに追いつかれる。土砂の流れる方向に対し直角（90度）に走って逃げる。



### 台風・高潮

テレビやインターネットで情報を確認。  
窓ガラスにガムテープを張りカーテンを閉める。  
停電や断水に備える。  
浸水に備えて高いところに避難。  
車の使用を控える。  
川やがけに近づかない。  
突然の飛来物に注意する。



### 津波

津波は猛スピードで押し寄せてくるので、海岸を見てからでは遅すぎ。強い地震を感じたり、警報・注意報がでたら直ちに避難。  
逃げるときは「より遠く」ではなく「より高い」場所へ。  
原則として、車で避難は避ける。





### 浸水警報装置を設置

5月30日、道路の冠水が特に多発する上県町佐護地区に、危険水位に達したらサイレンと赤色回転灯で周囲に報知し、かつ関係機関に自動通報する装置を設置しました。



### もし災害に遭ったら

みなさんがお住まいになっている地域内で、「災害に遭った」「見た」という場合は速やかに市役所または各地域活性化センターまでご連絡をお願いします。自然災害での保険給付等に必要な罹災証明書は市役所で交付します。

### もしもの時は...?

対馬市内では公民館や小中学校・保育所、各集落の集会施設のほとんどが避難所として指定されています。しかし、今回の大地震・大津波でもわかるように、災害によっては避難所として役割を果たさない場合もあります。

有事の際に「どこへ逃げるか」「どう避難するか」「家族との連絡方法は」など、ご家族で今一度確認してみましょう。



### 非常持出品・備蓄品

- ・非常持出品はリュックなどに入れて、すぐに持ち出せる場所に置きましょう。
- ・停電、断水などに備え、備蓄品も準備しましょう。



非常持出品



備蓄品

非常持出品や備蓄品は定期的に点検、入れ替えをしておきましょう。

### 災害用伝言ダイヤル「171」

- ・災害によって電話が通じなくなったときのために、NTT災害用伝言ダイヤル「171」を覚えておきましょう。

171+1

+自分の家の電話番号など  
(メッセージを録音)

171+2

+自分の家の電話番号など  
(メッセージを再生)



録音



再生

災害用伝言ダイヤルセンター

携帯電話の「災害用伝言板サービス」も使えます。

東日本大震災は、遠くの出来事でありながらも対馬に住む私たちに自然災害の恐ろしさ、悲しさを今も強く感じさせています。被災地への支援を考える一方で、「自分が遭うかもしれない」「自分が災害に襲われた時はどうすればいいのだろう」と誰もが考えたはずです。

ここ対馬は地震が少ないといわれ、今回のような大地震・津波などに見舞われる確率は少ないかもしれませんが、しかし、「忘れたころにやってくる」のが自然災害です。

「いざ」というときのために、私たちができること・・・。

備えを万全にし、被害を減らす工夫・努力を怠らないこと。

まずは「自分」が、そして「家族」で、「地域」で「職場」で・・・、この機会にぜひ防災を見直してみましょう。

### 消防本部からのお知らせ

### 対馬市消防団員募集

「自分たちの街は自分たちで守る」  
地域防災活動のリーダー

問い合わせ 消防本部 総務課 0920(52)9092



## 対馬市職員（平成23年10月採用）を募集します

【第1次試験日】 平成23年 7月31日（日）

【申込受付期間】 平成23年 6月16日（木）～7月15日（金）

試験職種及び受験資格

試験区分	職種	採用予定数	受験資格
高校卒業程度 （社会人枠）	一般事務 （農業） （林業） （水産業）	若干名	（1）昭和51年4月2日から昭和61年4月1日までに生まれた人で、高等学校卒業以上の学歴を有する人 （2）民間企業等で、農林水産物の特性を活かした新製品の開発や農林水産物を活用した新たな産業の起業・開発・研究の他、一次産業の経営指導・助言などの職務経験が平成23年9月末現在で通算して5年以上ある人
その他 （障がい者枠）	一般事務	約1名	（1）昭和51年4月2日から平成5年4月1日までに生まれた人（学歴・性別は問いません） （2）採用試験申込日現在、障害者基本法第2条に定める障がい者で、障害者手帳の交付を受けている人 （3）自力による通勤ができ、かつ、介護者なしに職務の遂行が可能な人 （4）通常の勤務時間（原則として週38時間45分、1日7時間45分）に対応できる人 （5）通常の活字印刷文による出題及び口述による面接試験に対応できる人

問い合わせ 総務部 総務課 0920(53)6111

## 「がんばれ国境の島対馬ふるさと応援基金」への寄付状況をお知らせします

事業指定項目	件数	金額
1 豊かな自然環境の保全や歴史的景観の維持、再生に関する事業	4件	140,000円
2 国境離島という地理的、歴史的な特性を活かした観光振興に関する事業	11件	86,000円
3 地域が連携して支える教育・文化・スポーツの振興に関する事業	2件	55,000円
4 ふるさと対馬の人が安心して暮らせるための福祉に関する事業	2件	85,000円
5 対馬の資源を活かした地場産品の研究開発や販路拡大に関する事業	1件	5,000円
6 地場産業の活性化を担う新規起業家への支援に関する事業	3件	115,000円
7 市長が特にふるさと対馬の将来に向けて寄与すると認める事業	18件	2,060,000円
計	31件	2,546,000円
平成22年度末現在 基金現在高		4,366,000円

項目7のうち、エトピリカ文庫にかかる寄付は4件：200,000円です。

合計件数は、複数項目へ寄付いただいた寄付者の方もいらっしゃいます都合上、実件数を記載しています。

お名前の公表を了解された寄付者の皆様（平成22年度）

（敬称略）

宮本 修	本馬 貞夫	佐治 恒宏	白石 博人	若生 佳代
國本 大輔	朝顔 慶子	若生 まゆみ	神谷 正	遠藤 賢
畑中 正文	三浦 英貴	春山 武樹	岩下 明裕	佐藤 隆一
高木 彰彦	内野 武夫	本田 良一	岩下 昭義	船越 康弘
道原 佳英	阿比留 孝行	平山 健		

問い合わせ 地域再生推進本部 0920(53)6111



## 税金は納期限までに納めましょう!!

平成23年度の市税の税額が確定し、納税義務者に通知書を発送しました。  
各税目の納期限は、以下のとおりです。

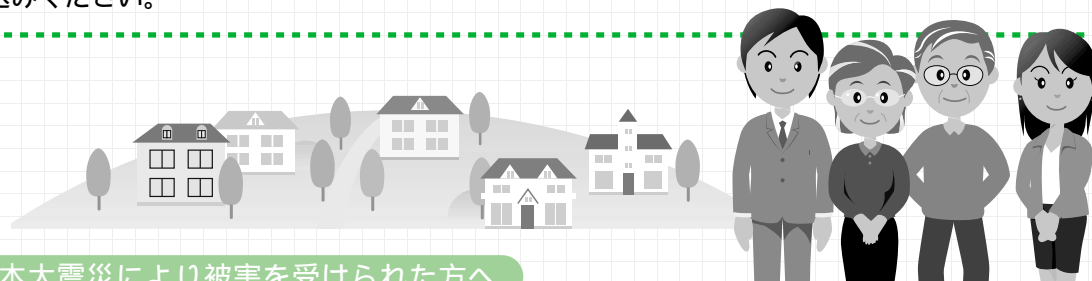
	1期	2期	3期	4期	5期	6期	7期	8期	9期
市 県 民 税									
固定資産税	6月30日	8月1日	8月31日	9月30日	10月31日	11月30日	12月26日	1月31日	2月29日
国民健康保険税									
軽自動車税	5月31日								

納期限を過ぎても税の納付がない場合、「督促状」を発送します。それでもなお納付がない場合は、「滞納処分（差押え・公売など）」を行います。また、納期限を過ぎても納付がない税は、「延滞金」がかかる場合があります。税金は、納期限までに納めましょう。

### 納税は、口座振替が便利です。

口座振替にすると、納付忘れがなく便利です。

各金融機関において **納税通知書** **預貯金通帳** **通帳使用印鑑** を持参して、お申し込みください。



### 東日本大震災により被害を受けられた方へ

大震災により被害を受けた方は、所得税の軽減・免除が受けられ、税務署で手続きを行うことで所得税が還付になることがあります。そのほか、源泉所得税の徴収猶予や還付、廃車となった自動車の自動車重量税の還付などの特例があります。詳しくは、最寄りの税務署にお問い合わせいただくか、国税庁ホームページをご覧ください。[www.nta.go.jp](http://www.nta.go.jp)

また、地方税についても、住民税・固定資産税・自動車税等の特例があります。詳しくは、長崎県又は対馬市税務課にお問い合わせ下さい。

### あなたの「ふるさと寄付金」が被災地支援に

被災地の自治体への寄付金、自治体を通じての被災者への義援金は「ふるさと寄付金」として住民税・所得税の控除が受けられます。日本赤十字社や中央共同募金会等への義援金も「ふるさと寄付金」としての控除が受けられます。詳しくは総務省東日本大震災関連情報HPをご覧ください。

<http://www.soumu.go.jp>

問い合わせ 市民生活部 税務課 0920(53)6111

## 犬は繫いで飼ってください！

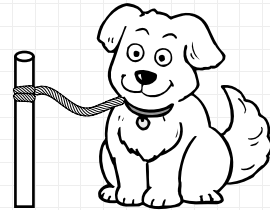
放し飼いされている犬に関する苦情が多く寄せられています。

犬の放し飼いは対馬市犬取締条例で禁止されています。

犬を飼っておられる方は、咬傷事故や糞尿による被害を防止するため、きちんと繫いで飼育していただくようお願いいたします。

また、放し飼いの飼い犬や野犬がいた場合は、市または活性化センターにご連絡下さい。

- ・犬を飼っている方は、市への登録、狂犬病予防注射の接種、鑑札・注射済票の装着が義務となります。
- ・狂犬病は人にも感染し、発症すると100%死亡します。犬の予防接種は人への感染を防止するために実施されています。
- ・咬傷事故が発生した場合は、咬んだ犬が狂犬病に感染していないかどうか確かめる必要がありますので、保健所（0920(52)0166）にご連絡下さい。
- ・昨年度、ツシヤマメネコがイヌにかみ殺される事故が2件発生しています。対馬にのみ棲息する希少野生動物を守るためにも犬の繫留をお願いします。



問い合わせ 市民生活部 環境政策課 0920(53)6111

## 自然環境推進室からのお知らせ

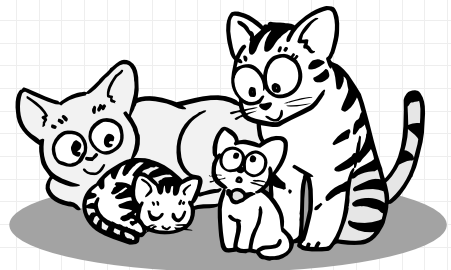
### ネコ飼育状況に関する調査にご協力ください

#### < 調査内容・目的 >

- 対馬全戸を対象としたネコ飼養状況（頭数）調査
- 各集落内のノラネコ頭数調査
- 対馬市ネコ適正飼養条例の周知
- ネコ適正飼養キャンペーンの周知、参加のお願い

#### < 調査方法 >

- [実施期間] 2011年6月～2012年3月（予定）
- [対象] 厳原町、美津島町にお住まいの方
- 調査員が各ご家庭に訪問し、口頭で質問いたします。
- 皆様のネコに対する率直な考え方をお聞かせ下さい。
- 回答内容は本事業の目的にのみ使用します。



問い合わせ 市民生活部 環境政策課 自然環境推進室 担当:玖須 0920(53)6111  
対馬動物医療センター 担当:越田 0920(84)2681

### 住宅用太陽光発電設備の導入に市の補助金が使えます

#### 目的

環境にやさしい自然エネルギーの導入促進を図るため、設備の出力1kwあたり3万円、上限10万円の補助を行います。

#### 申請受付期間

補助金申請の受付期間は、平成23年4月1日～平成24年3月13日までです。

#### 募集件数

募集件数は、約50件を予定しています。

#### 対象者

平成23年4月1日以降に国の補助金申込受理決定通知を受けている方で、補助要件を満たした方が対象になります。





## 使用済み小型家電の回収にご協力ください

小型家電には、地球上に少ししかない大切な希少金属（レアメタル）が含まれています。今回、環境省のモデル事業を利用し、次のとおり回収ボックスによる試験回収を行います。皆様のご協力をお願いします。

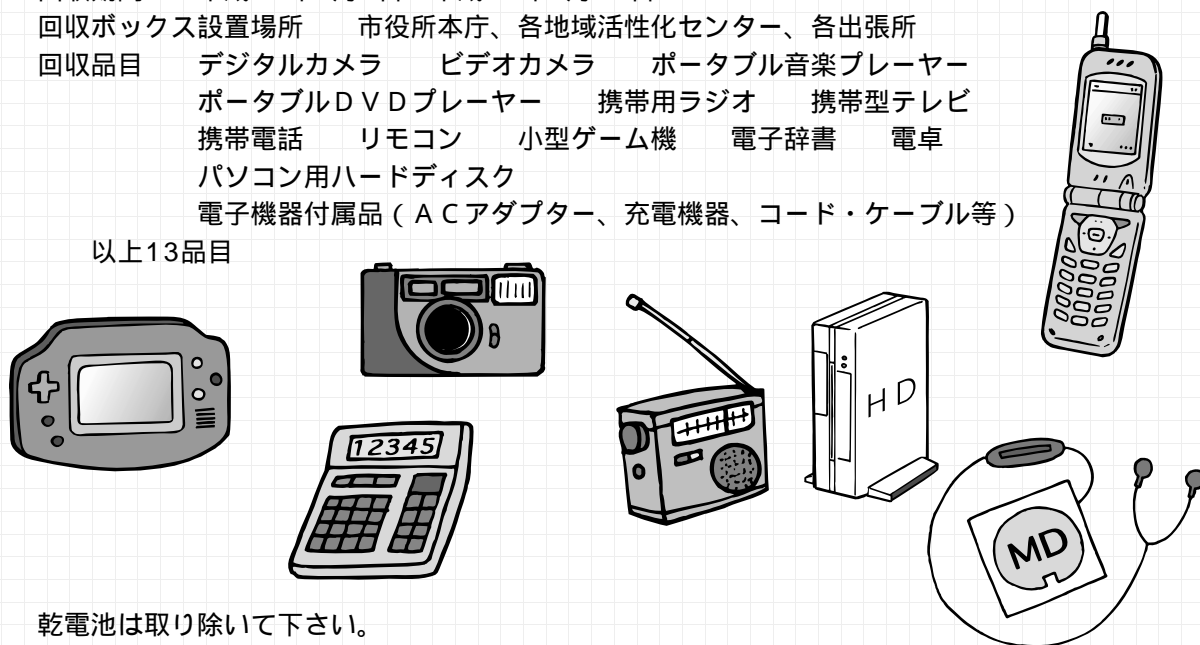
回収期間 平成23年6月1日～平成24年3月31日

回収ボックス設置場所 市役所本庁、各地域活性化センター、各出張所

回収品目 デジタルカメラ ビデオカメラ ポータブル音楽プレーヤー  
ポータブルDVDプレーヤー 携帯用ラジオ 携帯型テレビ  
携帯電話 リモコン 小型ゲーム機 電子辞書 電卓  
パソコン用ハードディスク

電子機器付属品（ACアダプター、充電機器、コード・ケーブル等）

以上13品目



乾電池は取り除いて下さい。

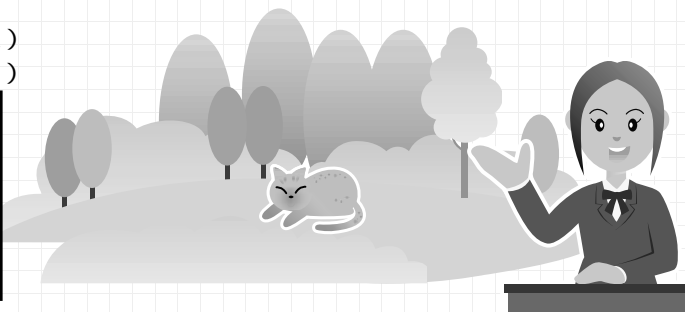
携帯電話やハードディスクの個人情報は消去してください。

## ツシマヤマネコ基金への寄付状況をお知らせします

事業指定項目		件数	金額
1	ツシマヤマネコの保護及び自然環境の保全に関する事業	4件	158,185円
2	動植物の調査・研究に関する事業	3件	148,967円
3	対馬市内の自然環境保護団体の活動推進に関する事業	2件	25,490円
4	対馬の自然環境を普及啓発する事業	15件	498,686円
5	その他目的達成のために市長が必要と認める事業	0件	0円
計		24件	831,328円
内 ツシマヤマネコ寄附金付自動販売機分		17件	198,732円
対馬野生生物保護センター募金箱等		2件	454,719円
平成22年度末現在 基金現在高			4,191,289円

お名前の公表を了解された寄付者の皆様（平成22年度）  
（敬称略）

大坪商店地産ふれあいひろば
株式会社 タケスエ
松泉電設（株）
中谷文治
福岡対馬会



問い合わせ 市民生活部 環境政策課 自然環境推進室 0920(53)6111



# 地域マネージャー通信

チコネ通信  
VOL. 11

上対馬町  
鱈浦地区

地域再生推進本部 協働のまちづくり推進グループ

対馬市では、地域マネージャー制度による地域の課題解決に向けて、あらゆる支援制度を設けております。その中で、地区で活用しやすい制度として、市道・農道・林道の維持補修に伴う原材料支給制度や河床の土砂撤去に伴う重機借り上げ制度があります。

そこで、今回の地域マネージャー通信は、河床の土砂撤去に伴う重機借り上げ制度を活用した「上対馬町鱈浦地区」の取り組みを紹介します。

「上対馬町鱈浦地区」では、地区内に流れる鱈浦川の河床に土砂が堆積しており、ひとつばたご祭りに向けた景観対策と、梅雨時期の河川氾濫防止のため、重機を使用した土砂撤去を4月29日（祝日）に実施しました。

この作業には鱈浦区長をはじめとする地元住民、航空自衛隊員のボランティアら約60名が参加し、鱈浦川の土砂の撤去に汗を流しました。

## 【作業前の状況】

河床には土砂が堆積し、場所によってはその土砂上に雑草が生え、景観も悪く、氾濫防止にならないということで、土砂撤去の要望が地区から上がりました。



## 【作業中の様子】

土砂の除去や運搬を行うため、バックホー（1台）とトラック（2台）の借上を行い、地区住民一体となって取り組みを行い、2t車25台分の土砂を撤去しました。

《バックホー及びトラックの借り上げ費用は市が負担します。》



## 【作業完了の様子】

土砂撤去後、水の流に滞りもなく、すっきりした河川風景になりました。ゴールデンウィークにひとつばたご見物に訪れた方は、気持ちよくひとつばたごをご覧になられたことでしょう。



地域マネージャー制度の支援制度は、地区の要望に対して、できるだけ対応できるよう、さまざまな支援制度を設けています。

このように地区の問題、課題等がありましたらお住まいの地区の地域マネージャーにご相談ください。

# 定額フリーパスポート好評発売中!!

お値段

1ヶ月 5,000円

ご利用

対馬交通路線バス、市営バス、乗合タクシー



## お口の健康チェックしてみませんか？

長崎県後期高齢者医療広域連合では、疾病予防や身体機能の向上を目的とした、『お口“いきいき”健康支援（口腔ケア）事業』を実施しています。

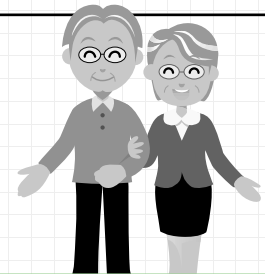
お口の中の衛生、かむ力、飲み込む力といった口腔機能向上は、食事をおいしく食べるだけでなく、全身の健康や生活全体の活性化につながります。

対 象	後期高齢者医療被保険者証をお持ちの方（県外居住者や医療機関等へ入院（所）の方は除きます）
申込方法	長寿支援課または長崎県広域連合に電話等で申し込むか、受診を希望される歯科医院を通じてお申し込みください。
受診方法	広域連合から送付された受診券により、3回を限度に受診ができます。
自己負担	無料

申込み期間は、平成23年12月22日(木)までです。

受診できる歯科医院は、長崎県歯科医師会加盟の歯科医院です。

問い合わせ 福祉保健部 長寿支援課 0920(58)1117  
長崎県後期高齢者医療広域連合 095(816)3930



## 認知症高齢者 家族の集いに参加しませんか？

対馬市では認知症の高齢者を介護している方が集まりお互いの介護経験を話し合ったり悩みを打ち明けたりする目的で集いを開催しています。

興味のある方、参加を希望される方はお気軽にお問い合わせください。

対象となる方 認知症の方を介護されている方で集いに関心のある方

問い合わせ 福祉保健部 長寿支援課 0920(58)1117

保険料の免除や猶予を受けず保険料が未納の状態、万一、障害や死亡といった不慮の事態が発生すると、障害基礎年金・遺族基礎年金が受けられない場合がありますので、ぜひ活用しましょう。

経済的な理由等で国民年金保険料を納付することが困難な場合、申請をして認められれば保険料の全額、または、一部が免除となる「保険料免除制度」や「一部納付（免除）制度」などがあります。免除の期間は、申請した年度の7月から翌年の6月分までの1年間です。

年金保険料のお支払いが困難なときは



## 年金コーナー

全額免除制度  
申請して認められれば保険料の全額が免除されます。

一部納付（免除）制度  
一部免除には、  
4分の3免除  
2分の1免除  
4分の1免除  
の三種類があります。申請して認められれば保険料の一部を納付、残りの保険料は免除されます。

なお、一部免除された期間については、免除された額の保険料を納めない場合は未納期間として取り扱われますので、ご注意ください。

保険料の免除を受けるには、本人のほか、配偶者や世帯主などの前年所得が所得基準の範囲内である必要があります。

ただし、所得基準を超えていても失業などが理由によって保険料が免除される場合があります。



ります。  
平成23年度分は、7月1日から受け付けます。  
免除申請には、印かん、年金手帳などが必要ですが、他にも添付していただく書類が必要な場合もありますので、お問い合わせください。

【問い合わせ】  
日本年金機構

長崎北年金事務所 095(866)1582

長崎北年金事務所の出張年金相談	日時	7月21日(木)	9時~17時	場所	対馬市役所別館
	日時	7月22日(金)	9時~13時	場所	美津島地域活性化センター別館



## 朝鮮通信使の来日(5)

### 第五回・寛永二十年(一六四三)通信使

齋藤弘征

#### 異例の来日

かねて朝鮮の北辺を脅かしていた後金国は、強大な勢力となり、国号を清国と改めました。そしてついに朝鮮王都に進攻し李朝を服属させたのです。結局朝鮮国は清国の従属国(冊封体制)に組み込まれてしまいました。この悲しい知らせを、前回の信使たちは、帰路対馬府中で聞いていました。このような国際情勢の中、寛永十八年八月、將軍家綱に嫡子竹千代が誕生したのです。この慶事を受けて翌年正月、対馬藩は平田将監を使者として、「嗣子祝賀のための通信使派遣」を朝鮮側に要請しました。

これに対して、当初朝鮮側は、連年の凶作による財力の欠乏、「日本將軍嗣子祝賀は前例なし」と等と理由を挙げて、通信使の派遣を拒否しました。しかし、朝鮮国は結局通信使派遣の要請を受け入れ、前例のない使行が決行されることになりました。

その前例のない使行の背景には、北方より清国の圧迫を受け、南方より対馬藩の強請に責められるという、南北の国際的均衡の中で国家の存立を図らなければならない朝鮮王朝の苦悩の決断があったのです。このことについて、「李朝実録(仁祖実録)」「癸未二十一年正月、派遣の決定について、時二関白弄璋(男児が生まれること)ノ慶アリ。且ツ日光廟増新ノ事アルヲ以テナリ」(原文

は漢文)と、みえます。対馬歴史民俗資料館所蔵の、「宗家文庫史料」(以下「宗家文書」)、「寛永二十癸未年朝鮮通信使記録 卷二」にも、「国王歡喜在之て云く、日本之大慶不浅家邦尔至ても歡喜これ深し、例え先例なしといへとも御慶として信使差渡度存也」と、仁祖王のことが記録されています。さらにこの頃朝鮮は、宗主国となつた清国からも、日本に「進賀使」を送り日本国情の報告をすることを求められていました。また逆に朝鮮は、日本との友好を示すことにより清国の南下を牽制しようという意図もありました。派遣決定の背景は複雑でした。

#### 信使の来日

先の「宗家文書」によると、同月三日、信使官位之書立并信使召連渡候人数之書立：以上都合四百七十七人」と、みえますが実際人数はこれとは違つたようです。

今次の使行録「癸未東槎日記」(記録者不詳)によると一行は、寛永二十年四月二十七日多大浦を出発、日没後諸船がいつせいに鰐浦に着きました。曳航の諸船は燈火を掲げ、浦口では篝火が焚かれ火の光は真昼のようでした。浦口に沿っている人家は僅か十余戸、と述べています。

翌二十八日は午後鰐浦を出発し、日が遅くなつて西泊に到着しました。二十九日早朝に船を出して鴨(居)瀬に至っています。翌日、五月一日に一行は府中に着きました(四月は小の月で二十九日まで)。そして信使たちは六月八日に江戸に到着し、七月十九日に江戸城で国書を渡し、そして帰路十月二十七日対馬府中に到着。西泊、鰐浦を経由して同月二十九日に釜山に到着しまし

た。今回の使行は、主に夏の季節にかかりましたので一行の中には体調を崩し、数名の死者や病人が出ました。

#### 日光へ再び

前回、信使たちにとって気乗りしない日光東照社(宮)参りでしたが、今回も行われました。それは前年、通信使派遣要請のために釜山に派遣された対馬藩の要求の一つに、「東照社への献上品要請」があったのです。このことについて「李朝実録(仁祖実録)」に、「日本、日光山社堂成ルヲ以テ、対馬守宗義成家臣ヲ遣シテ扁額及ビ詩文ヲ請ヒ、且ツ撞鐘及ビ序銘ヲ求ム。王、扁額ニ『日光浄界』ノ四字ヲ書セシガ、後チ『日光浄界彰孝道場』ノ八字ニ改メ、且ツ鐘ヲ鑄テ以テ之ヲ送ラシム」(同)とあります。

つまり、徳川家康の功徳を賞賛して日本を感動させ、誠心の交隣を深めようという朝鮮側の積極的な意図もありました。七月三十日、一行は家康廟に詣で、別船で送られていた銅鐘、扁額、花瓶・香炉・燭台(三具足)、蠟燭等を供えました。

#### 日本の自然・文化への感動

朝鮮通信使の「使行録」一般にみえるのは、自国文化の優越感・自尊心の強さですが、初めて接する日本の自然・文化にはすなおに畏敬や感動の念もみせています。

琵琶湖や富士山の絶景、諸大名の御座船の精巧で華麗なこと、大坂の賑わい、京都の寺社の壮麗なこと、街道の清潔さ、江戸市街の広大さ、接待の華美なこと等、日本の国への好感あふれる眼も向けています。

(さいとうひろゆき・対馬市文化財保護審議会委員)



# わがまち再発見!!

シリーズ 文化財の紹介

対馬市教育委員会 文化財課

0920(54)2341

## 『ヤクマ祭り』

「ヤクマ」とは何を意味するのでしょうか？ 峰町木坂の御前浜で、旧暦6月の初午の日（今年は7月2日）に浜石を積んで塔を建て、ヤクマと称する祭礼が行われます。ヤクマの塔は底辺が約1、高さ約1・5 の円錐形の石塔です。最後に頂上部にカラス石（縦長の石）を載せ、御幣を指し込んで完成となります。毎年塔を積むので、周囲には塔がたくさん残っています。ヤクマ祭りの当日、浜に集まり浜の石を積み上げます。女人禁制のため、参加できるのは男性だけです。塔を積み終わると神事を司る頭役が参加者に新撰を振舞います。神饌はハタクモン、小麦の穂、エンドウ豆、くさび（べら）、のあぶり物、麦酒などです。「ハタクモン」とは小麦とエンドウ豆をつき交ぜ、団子状にしたものです。「ハタクモン」は畑物と解され、神饌と

して供えるのはヤクマ祭りが夏の収穫祭だからだと考えられています。

ヤクマ祭りは対馬各地で行われていましたが、今では木坂・青海地区だけとなりました。対馬の夏の伝統行事「ヤクマ祭り」を見学してみたいかがですか？



木坂 集落内には石積塚が多く残る。西海岸に面した木坂集落を過ぎると木坂海神社に着く。毎年旧暦8月5日に大祭が行われ、本殿で「命婦の舞」が奉納される。境内の一角

引用・参考文献  
峰町誌1993 峰町誌編  
集委員会  
文化百選「吉岐・対馬編」  
2001 長崎県

に宝物館があり、神社伝来の宝物が保管・展示されている。御前浜には藻小屋と呼ばれる浜石を積んで作った小屋がある。戦時中、軍の施設があつたため爆撃されたこともあつた。

青海 木坂集落の北に位置する。斜面に作られた段々畑は有名で、青海特有の景観を形成している。木坂とともに両墓制でも知られる。慈眼寺には100基以上の石塔があり、「カラムシヨ」と呼ばれている。「カラムシヨ」とは拝み墓のことで被葬者は別の場所に埋葬された。神饌は神に供える酒食。稲・米・酒・鳥獣・魚介・果実・塩・水などを用いる。

## つしま図書館情報

つしま図書館 0920(52)3900

## 7月の休館日

休館日

日	月	火	水	木	金	土
					1	2
3	4	5	6	7	8	9
10	11	12	13	14	15	16
17	18	19	20	21	22	23
24	25	26	27	28	29	30
31						

7月のおはなし会は16日(土)午後2時から開催いたします。

どなたでも参加できます。みなさんのお越しをおまちしています。

夏休みの長崎県読書感想課題図書を展示しています。

夏休みは貸出が集中しますので早めにご覧下さい。

## 今月のおすすめ新着本

### 『結婚はあなたのゴールではない』

石田 衣良 / 著

自分の幸せは、自分自身でカスタマイズ！『狩られそうな“スキ”を見せよう』『浮気性の男の見抜き方』など、女性のかかえる悩みを解消するヒントを紹介する。

### 『事故・災害をなくす心がまえ 68』

片岡 昭 / 著

「遠慮した安全対策は再発の因」「聞き違い、見間違いはミスを生む」「困ったは気づくチャンス」ヒューマンエラーの原因や対策を日本古来の「かるた調」でわかりやすく紹介する。書き込み欄あり。

### 『がむしゃら猫川柳』

猫川柳編集部 / 著

猫が怠けているといったのは誰だ。怠けてないぞ、休んでただけだぞ！猫のすっぴんをとらえた「写真」に、猫の気持ちを5・7・5の17文字で表現した「川柳」を組み合わせた写真集。

### 『運動ができるようになる本』

水口 高志 / 監

運動ができるようになるコツを種目別にビジュアルで紹介。練習のポイントや注意点も示す。1は、鉄ぼう、マット、とび箱、校庭器具を収録。巻末にチェック欄あり。

### 『ロボロボ』

きむら ゆういち / 著

ロボットショーに出る予定のお手強いロボットたちを乗せた飛行機が無人島に不時着。ロボットたちは協力し、いかに熱気球を作って、何とか脱出しようとするが...

### 『自然保護クイズ』

ワン・ステップ / 編

ツキノワグマのようは？絶滅して、どういうこと？外国からきた魚の名前は？自然保護に関するクイズを収録。初級・中級・上級のレベル別のクイズを通して、環境問題への理解が深まります。

対馬市からのお知らせや、募集などの情報をお届けします。(詳しくは掲載されているお問い合わせ先へご連絡ください)

## イベント・講習会

第16回長崎県子ども舞台芸術祭典参加事業

### 劇団 風の子九州

演題 につこり ぼっかり座

日程 7月23日(土)

開場 13時45分 開演 14時

対馬市交流センター

7月24日(日)

開場 10時45分 開演 11時

上対馬総合開発センター

入場料

前売り 400円(当日500円)

3才以上は同料金

【問い合わせ】

教育委員会生涯学習課

0920(86)3727

厳原地区生涯学習センター

0920(52)0363



## 東日本大震災復興支援

### チャリティーカラオケショー

歌を楽しむ仲間が一堂に会し、被災地の皆様へ歌の応援メッセージを届けます。

日時 6月26日(日)

開場 10時30分 開演 11時

会場

対馬市交流センターイベントホール

入場料 無料

主催 同実行委員会

共催 対馬市

後援 対馬市教育委員会

【問い合わせ】

梅野林寿(しげかず)

090(2515)1651

## 玉掛け技能講習

開催日 7月28日(木)~30日(土)

会場

学科 対馬市交流センター会議室

## 実技グリーンピアつしま

受講料

初心者 18,900円(税込)

経験者 16,800円(税込)

テキスト代 1,600円(税込)

申込期間 7月1日(金)~22日(金)

【問い合わせ】

(社)長崎県労働基準協会対馬支部

0920(52)1417

## 試験

目指せ!海上保安官

### 平成23年度海上保安学校

#### 学生採用試験

受験資格

昭和63年4月2日以降に生まれた者

で次に揚げる者

高等学校を卒業した者及び平成24

年3月までに高等学校を卒業する

子どもの人権110番

0120(007)110

(全国共通・無料)

6月27日(月)~7月3日(日)

8:30~19:00



人権イメージキャラクター  
人KENまもる君・  
人KENあゆみちゃん

長崎地方法務局  
長崎県人権擁護委員連合会

## フリーマーケットin 厳原港まつり出店募集

日時 8月6日(土)・7日(日)

出店料 無料

締切 8月1日(月)

主催 厳原港まつり対馬ア  
ラン祭実行委員会

問い合わせ 対馬市商工会厳原支所  
0920(52)0452



見込みの者

中等教育学校を卒業した者及び平成24年3月までに中等教育学校を卒業する見込みの者

高等専門学校の第3学年の課程を修了した者及び平成24年3月までに高等専門学校の第3学年の課程を修了する見込みの者

高等学校卒業程度認定試験（廃止前の大学入学資格検定を含む）に合格した者等人事院が に掲げる者と同等の資格があると認める者

第1次試験日 9月25日(日)

申込用紙配布期間

6月15日(水)～8月2日(火)

申込受付期間

7月19日(火)～8月2日(火)

受験案内等配布機関

人事院各事務局、対馬海上保安部、比田勝海上保安署

申込書受理機関

人事院各事務局、対馬海上保安部

【問い合わせ】

対馬海上保安部

0920(52)0640

ホームページ

<http://www.kaiho.mlit.go.jp/>

07kanku/tsushima/

国家公務員採用 種試験

(高等学校卒業程度)

受験資格

平成24年4月2日～

平成26年4月1日生まれのもの

受付期間 6月21日(火)～28日(火)

第1次試験日 9月4日(日)

九州地区では8試験地を実施

【問い合わせ】

人事院九州事務局

092(431)7733

人事院ホームページ

<http://www.jinji.go.jp/>

募集

放送大学10月入学生

放送大学はテレビなどの放送を利用して授業を行う通信制の大学です。働きながら学んで大学を卒業したい、学びを楽しみたいなど、様々な目的で幅広い世代、職業の方が学んでいます。心理学・福祉・経済・歴史・文学・自然科学など、幅広い分野を学べます。ただいま平成23年10月入学生を募集しています。詳しい資料を無料で送付

致しますので、お気軽にお問い合わせください。

出願期間

6月1日(水)～8月31日(水)

ホームページでも受け付けております。

【問い合わせ】

放送大学長崎学習センター

095(813)1317

宝くじの購入は県内で!

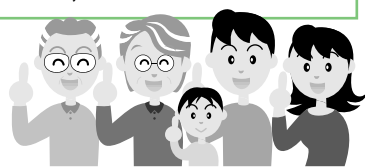
宝くじの収益金は市町村の明るく住みよいまちづくりに使われます。

サマージャンボ宝くじ

- 1等... 2億円×26本
- 2等... 1億円×26本
- 3等... 500万円×260本
- 4等... 50万円×2,600本

2000万サマー

- 1等... 2,000万円×400本



発売期間 7月11日(月)～29日(金) 抽選日 8月9日(火)

つしま大捜査線

親子で「交通安全・救急法・水上安全法」を体験し、夏休みを楽しく過ごせることを目的とします。

日時 6月26日(日) 10:00～16:00(雨天決行)

場所 湯多里ランドつしま

後援 対馬市・対馬市消防本部・対馬南地区交通安全協会・日本赤十字社長崎県支部

訓練は、会議室で起きてるんじゃない、湯多里ランドで起きてるんだ

参加費 無料

問い合わせ 湯多里ランドつしま 0920(54)3336



ペットボトル入りのツシマヤマネコ米は対馬空港の売店でも販売中。お土産にも最適です。



かすがめ きよし  
春日亀 清さん

プロフィール

42歳。上県町佐護出身、在住。高校卒業後、福岡で就職。平成15年に対馬に戻り、実家を手伝う。現在は佐護土地改良区、対州馬振興会事務局の職員。佐護区では青年部長を務める。毎年行われるあじさい祭りの事務局長、佐護ヤマネコ稲作研究会の事務局長でもある。趣味は魚釣り。自身の船でジギングを楽しむ。

あじさい祭りに関わるようになったのは？

故郷に帰ってきて1年目だったかな、前回のシヨツキングに登場した総区長の平山さんから手伝ってくれと言われて、「いいことしよるなあ」と思ったので、実行委員に加えてもらって、それからですね。

例年は3月頃から祭りの準備をするんですが、今年は10周年でしたから1月から始めました。あじさい祭り、毎年楽しんでいただいていますか？

天候に左右される行事なんですけど、嬉しいことに年々お客さんが増えていきますので、祭りに来て楽しんでいただけるように企画も努力しています。

佐護ヤマネコ稲作研究会の事務局長でもいらつしやいますね

私も「ツシマヤマネコ米」をいただきましたが、とっても美味しかったです！

それはありがとうございます。試験的に始めたのが一昨年。去年からホームページも作って本格的に活動して、注文もいただくようになりましたが、まだまだですね。1年目は作ったトン数全部が売れて、2年目の米も

ほぼ目途がついた状況です。3年目である今年の米作りも始まりました。注文は関東が多いですね。イベントで買ってみて美味しかったからとインターネットを通して注文してくださるパターンもあります。

今までの米作りよりも手がかるわけですね。

そうですね。従来の米作りに使用する農薬の5割減は絶対です。農薬を使わない代わりにこまめな手入れが必要です。雑草も多いですし、虫も出る。でもそれがヤマネコの住みよい環境なんです。虫がいるからヤマネコも寄ってくるんですね。生息するヤマネコと共存するため一つの方法だと思って取り組んでいます。手もかかりますが、美味しいと言っていただける声が励みになります。目標は新米が出来たらすぐ全国から注文が入り売り切れること。今年のヤマネコ米の作付けは佐護区の田んぼ80ヘクタールのうち20ヘクタールくらいになるんじゃないでしょうか。供出量もかなりな量になるでしょう。これをどのように売り切るかが直近の課題です。私たちは小さな集まりで

すから、徐々にじっくりと思いを大切にしながらやっていこうと思っています。

趣味は魚釣りとのことですが？

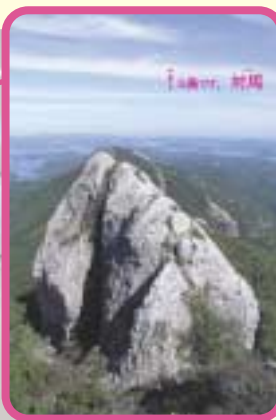
対馬に帰ってきてからクロ釣りを始めました。仲間にジギングに誘われて行ったら楽しくて今までの釣果は、クロの2キロ超えを2枚釣りましたね。多分すごいことですよ。自慢なんです(笑)。今年は時化ばかりで釣りに行けてないです。船底に海藻が生えてしまってますから、まずは船の手入れからですね(笑)。

今後の抱負は？

対州馬を広めたいですね。井口浜に放牧場もできました。対州馬が対馬の魅力の一つになればと思っています。今後もおじさい祭りは続けていきますし、来年はパラグライダーが10周年ですから、皆さん佐護に来てくださいね。

毎回、登場してくださった方に次の方をご紹介いただくのコーナー。次回は上対馬町唐舟志在住の糸瀬政吉さんです。お楽しみに。

## 新博多駅で対馬メディア戦略を展開！



### 4枚の電子広告で対馬をPR！

3月に開業した「JR博多シティ」。1ヶ月で約726万人、1日平均約24万2千人が来場したと記者発表がありました。対馬市福岡事務所は、この日本最大級の駅ビルで今年度のPR作戦をスタートします。6月から駅1階コンコースと博多阪急を結ぶ通路（筑紫口側）に設置された電子広告看板により様々な情報を告知。「対馬」の好感度アップを目指します。文字や画像だけでなく動画も掲載できますので、「これは！」という情報がありましたら是非ご提供ください。

スタッフ  
おすすめ!

## 福岡近郊で見つけた“対馬”

福岡事務所のスタッフが、福岡近郊で触れた対馬を紹介するコーナーです。



ご飯、味噌汁、  
漬け物が付いて  
750円

「対馬とんちゃん定食」

### 基山と対馬の長いお付き合い

昨年リニューアルした九州自動車道基山パーキングエリアの下りに、この度「対馬とんちゃん定食」が登場。たっぷりのしゃきしゃき野菜に甘辛いとんちゃんと同熟の目玉焼きがのっけて、とろとろの黄身と一緒に食べるとんちゃんはまた格別。

「なぜここで対馬？」と尋ねるお客さまには、「基山は対馬藩の飛び地。江戸時代からのながいお付き合いです！」と丁寧に答えています。

## 楽しい韓国語講座受講生募集

外国語を学習するのって楽しいですよね？中でも日本人にとって韓国語が一番勉強しやすい外国語なんですよ！なぜかって？...それは講座を受けてみてのお楽しみ！

新しい講師を迎えて今年もいよいよ韓国語講座がスタートします。テーマは「ハンゲルで釜山の街を歩こう！」です。挨拶して、文字が読めて、買い物が出来て、タクシーに乗れる！言葉を通じる喜びを味わいましょう！

初級コース・  
中級コースは  
秋に募集する  
予定です



対象 韓国語に興味があり、  
習ってみたいと思う方

日時 7月12日(火)～10月18日(火)  
朝の部 10:00～11:30  
夜の部 19:30～21:00

回数 全12回

料金 無料

定員 各部50名

場所 対馬市交流センター

教材 講師の手作りテキスト

申込締切日 7月1日(金)17:00まで

問い合わせ(申込先)

観光物産推進本部 092(53)6111(内線105)

下対馬地域  
(入門コース)

講師 イ ミンジョン  
李 敏貞  
(対馬市国際交流員)



対象 韓国語初心者の方

日時 7月12日(火)～10月25日(火)  
昼の部 10:00～11:30  
夜の部 19:30～21:00

回数 全12回

料金 無料

定員 各部20名

場所 上対馬総合センター

教材 講師の手作りテキスト

申込締切日 6月末まで

問い合わせ(申込先)

上対馬観光物産事務所 092(86)4839

上対馬地域  
(入門コース)

講師 ハク ミヘ  
朴 瑠慧  
(対馬市国際交流員)





## 市長の動き

5月

- 2日 区長会議 (上対馬)
  - 6-8日 朝鮮通信使祝祭 (韓国・釜山)
  - 10日 長崎県日中親善協議会総会(長崎)
  - 11日 ばしふいっくびいなす厳原港入港セレモニー  
地域マネージャー校区会議 (美津島・豊玉)
  - 12日 地域マネージャー校区会議 (峰・上県・上対馬)
  - 13-16日 境界地域研究ネットワークJAPAN 与那国セミナー(沖縄県・与那国町)
  - 18日 市議会全員協議会
  - 19日 全国自治体病院開設者協議会定期総会(東京) 企業訪問 (東京)
  - 20日 対馬市商工会総代会
  - 21日 第51回長崎県乾しいたけ品評会
  - 24日 朝鮮通信使行列振興会定期総会
  - 25日 長崎県離島振興協議会総会(長崎)
  - 26日 県市町スクラムミーティング(長崎)
  - 30日 租税教育推進協議会総会
  - 31日 対馬市食育推進会議
- 太字は島外出張



# 一人で悩んでいませんか?

長崎県・対馬市・対馬市社会福祉協議会では、多重債務・失業・保育・介護など暮らしに関する悩みや、ストレスによるこころの悩み、または法律に関する相談会を開催しています。料金は全会場無料です。お気軽にご利用ください。

日程	時間	会場
6月28日(火)	13:00~16:00	ハローワーク対馬

相談は、弁護士・司法書士など専門家が対応します。

**問い合わせ** 対馬保健所地域保健課 0920(52)0166

日程	時間	会場
7月6日(水)	10:00~12:00	上対馬総合センター
	13:00~15:00	上県地区公民館
13日(水)	10:00~12:00	峰地区公民館
	13:00~15:00	豊玉地区公民館
20日(水)	10:00~12:00	美津島地域活性化センター別館

ありあけ会館(厳原町久田)では、火曜日~金曜日(9:00~17:00)上記相談日を除いて開設しています。

**問い合わせ** 福祉事務所福祉課 0920(58)2294  
こころの相談所 0920(52)8162

日程	時間	会場
7月6日(水)	13:00~16:00	対馬市交流センター(厳原)
13日(水)		対馬市総合福祉保健センター(美津島)
27日(水)		峰町保健福祉センター

相談を希望される方は、必ず事前(前日の16時まで)に予約をお願いします。

**問い合わせ** 対馬市社会福祉協議会 地域福祉班 0920(58)1432

## 健康

24時間電話で健康をお届けします

## テレホンサービス

☎0120 555 203

### 7月のテーマ

- 月 酸素ボンベを持ち歩かなければならなくなったら
- 火 自宅でできるリハビリ
- 水 夏の子どもの事故
- 木 蜂に刺されたときの対処法
- 金 災害とPTSD
- 土日 高齢者の頻尿

## 交通事故情報

(平成23年中)

5月31日現在

区分	発生件数			死者数			負傷者数		
	本年	昨年比	0	本年	昨年比	0	本年	昨年比	0
南署管内	19	1	0	0	2	2	23	2	5
北署管内	3	1	0	0	0	4	3	3	5
市全体	22	0	0	2	2	27	5	5	5

安全運転で、事故のない対馬を目指しましょう!!

黒瀬	登ヶ浦	加志	根緒	田廻	鐘川	横浦	横浦	嵯峨	佐賀	吉田	鹿見	友谷	松ヶ崎	五根	舟志	津和	泉野	泉花	豊末	(住所)(氏名)(年齢)		
小宮	栗屋	佐々木	阿比留	佐伯	阿比留	日高	齊藤	横瀬	平井	松藤	淵上	早田	豊田	安心院	古藤	小田	糸瀬	梅野	立花	武末	(住所)(氏名)(年齢)	
初實	源治	天里	助治	良朝	福壽	虎一	久五郎	益枝	仙吉	静磨	ツネ	太耕	政月	好博	文江	鳴江	房江	房江	房江	房江	(住所)(氏名)(年齢)	
89歳	73歳	79歳	81歳	75歳	89歳	81歳	82歳	85歳	91歳	72歳	79歳	95歳	86歳	57歳	81歳	83歳	91歳	87歳	99歳	87歳	(住所)(氏名)(年齢)	
浅藻	豆酸	豆酸	久田	久田	大手	天道	宮谷	小浦	小浦	宮谷	庄司	ステ	次子	梅野	次子	梅野	次子	梅野	次子	梅野	(住所)(氏名)(年齢)	
阿比留	阿比留	阿比留	阿比留	阿比留	阿比留	阿比留	阿比留	阿比留	阿比留	阿比留	阿比留	阿比留	阿比留	阿比留	阿比留	阿比留	阿比留	阿比留	阿比留	阿比留	阿比留	(住所)(氏名)(年齢)
輝輝	輝輝	輝輝	輝輝	輝輝	輝輝	輝輝	輝輝	輝輝	輝輝	輝輝	輝輝	輝輝	輝輝	輝輝	輝輝	輝輝	輝輝	輝輝	輝輝	輝輝	(住所)(氏名)(年齢)	

**お詫びと訂正**  
広報つしま5月号おくやみコーナーに掲載漏れがありました。心よりお詫び申し上げます。左記のとおり掲載いたします。  
佐賀 山上 延夫 77歳

このコーナーは、届出の際戸籍窓口で承諾のあった方のみ掲載しております。  
浅藻 阿比留義輝 (敬称略) 43歳  
豆酸本石 孝 77歳  
豆酸主藤 佐 81歳  
久田小島カズエ 76歳  
久田深川 定一 84歳  
大手高田 辰雄 84歳  
天道齋藤 弘 79歳  
宮谷庄司 ステ 96歳  
小浦梅野 次子 89歳

おくやみ (4月21日~5月20日受付分)

# 7月の特別診療案内

特別診療のうち、長崎大学、国立病院長崎医療センター応援につきましては、空路欠航等により診療を中止する事がありますので、事前に確認下さいますようお願いいたします。



## 長崎県対馬いづはら病院

0920(52)1910

診療科目	診療日	受付時間
血液内科 (長崎医療センター)	25	8:30 15:00
神経内科 (森 正孝)	6・20	8:30 11:00
循環器科 (守崎勝悟)	6・13・20・27	8:30 15:00
脳神経外科 (長崎医療センター)	8	8:30 15:00
皮膚科 (中対馬病院)	6・13・27	8:30 15:00
(長崎医療センター)	20	8:30 11:00
糖尿病外来 (川上眞寿弘)	6・13・20・27	8:30 11:00
思春期外来 (長崎県精神医療センター)	16	8:30 11:00

予約制となります。内科医の紹介により診療予約となります。

## 長崎県中対馬病院

0920(54)2024

診療科目	診療日	受付時間
耳鼻咽喉科 (福岡大学病院)	6・7・13・14・20・ 21・27・28	8:30 11:00
泌尿器科 (長崎大学病院)	7 8 予約のみ	8:30 11:00
(いづはら病院)	22	
眼科 (九州大学病院)	6・13・20・27	8:30 11:00
神経内科 (市立大村市民病院)	19	8:30 11:00 (紹介状制)
補聴器外来	13	9:00 ~
内視鏡	予約にて受け付けています	8:30 11:00

1. 印の診療科は診療科(内科)よりの予約患者様のみの診療を行います。
2. 透析診療については、月曜日～土曜日までの午前中に診療しますので、お問い合わせください。

## 長崎県上対馬病院

0920(86)4321

診療科目	診療日	受付時間
眼科	6・20	7:30 11:30
耳鼻咽喉科	5・19	8:00 11:30
皮膚科	14・21	8:00 11:30
精神科	6・20	8:00 15:00
	7・21	8:00 11:30
泌尿器科	8・29	8:00 11:30
整形外科	8・22	7:30 11:30
循環器科	27	8:00 11:30
神経内科	5	8:00 11:30
脳外科	8	8:00 10:00

## 日曜・休日救急医療 在宅当番医



日程	診療所名	医師名
7/3(月)	今屋敷ことう診療所(厳原)	古藤 剛
10(日)	すとう内科医院(厳原)	主藤久次
17(日)	三根診療所(三根)	塩見秀明
18(月)	畑島医院(雞知)	畑島 陽
24(日)	佐賀診療所(佐賀)	武林幸子
31(日)	吉田内科医院(厳原)	吉田茂幸

診療時間は9時～12時です(急患の方のみ)

午後8時まで開いています。

## 税務課 夜間窓口

「日中は仕事で納付にいけない方」や、「事情により納付が困難で、納税相談をしたい方」など、ぜひ夜間窓口をご利用ください。

### 6月の夜間窓口日程

窓口開設時間	17:30～20:00まで	
場所と期間	本庁税務課	各地域活性化センター
6月	24(金)、27(月)～30(木)	29(水)、30(木)

夜間窓口は、毎月末の1週間を予定しています。(ただし、各地域活性化センターでは2日間を予定)  
6月30日は、市税・国保税1期の納期です。

問い合わせ 市民生活部税務課 0920(53)6111

今月お誕生日を迎える子ども達を紹介いたします!!

# お誕生日おめでとう♡

6がつ  
生まれ

毎月たくさんのご応募をいただいています。下記問い合わせ先へお早めにご応募ください。  
(先着順ですが初めての方を優先します)

早く大きくなって  
お姉ちゃん、お兄ちゃんと  
いっぱい遊んでね♡

うちやま たける  
**肉山 長くん**

6/16生まれ(1才) 巖原町



はるたん1才のおたんじょう日  
おめでとう♡  
これから皆を癒してね♡

えぐちはるや  
**江口陽也くん**

6/15生まれ(1才) 巖原町



これからも元気に  
すくすく育ってね♡  
おとうちゃん・おがあちゃんより

こじまみおん  
**小島美音ちゃん**

6/1生まれ(1才) 巖原町



ゆうくん3才おめでとう♡  
対馬に来て1年...弟もできて  
ますますお兄ちゃんになったネ!!  
これからも元気いっぱい  
ゆうくんできてね♡

おおぎ ゆうしん  
**扇 優心くん**

6/1生まれ(3才) 上対馬町



トラエもん大好きひなのちゃん♡  
いっぱい食べて大きくな~れ!!  
お父さん、お母さんより

ひがし ひなの  
**東 陽菜乃ちゃん**

6/12生まれ(3才) 美津島町



ゆうちゃん、てんちゃんの  
可愛い笑顔がみんな大好きよ(>3<)♡  
姉妹仲良くこれからも元気で  
いっぱい笑ってね♡  
ヒロより

みつ きゆう あ てんか  
**三槻結愛ちゃん 天叶ちゃん**

6/18生まれ(7才) 上県町 6/2生まれ(1才)



お姉ちゃんと妹と  
仲良くケンカしてね♡

やま だりゆうすけ  
**山田涼輔くん**

6/25生まれ(8才) 巖原町



これからも  
元気に育ってね♡  
パパ・ママより

ねじめゆうせい  
**根 悠誓くん**

6/1生まれ(3才) 美津島町



## 募集

今月の表紙・・・地域防災活動のリーダー

「広報つしま」の表紙の写真季節にあつた写真)・お誕生日おめでとう・その他取材依頼等募集しています。  
問い合わせ先 【広報業務受託業者】合資会社 巖原印刷所(広報担当まで)  
〒817-0012 対馬市巖原町日吉301 0920(52)0665  
E-mail izuin21-r@apricot.ocn.ne.jp

発行/対馬市

〒817 8510 長崎県対馬市巖原町国分1441

0920(53)6111 FAX 0920(53)6112

E-mail tsushima@city-tsushima.jp

http://www.city-tsushima.nagasaki.jp

## 地もんば食べてみらんね!!

対馬「地もん」を食べようコンクール高校生の部最優秀賞

### 「ふるさとシュウ美味イ」

巖原町 平間 瑠さん(16才)考案



彩りをよくする  
ために、お好みでにんじん、  
グリーンピース、コーンなど  
をのせてもGOOD!



#### 作り方

しいたけを水に浸し、戻す。(1時間前に用意)  
玉葱、具の中に入れるしいたけ1枚、ひじきをみじん切りにする。  
生姜少々とにんにく1片をすりおろす。  
に とBの調味料を入れ、粘りが出るまでこねる。  
飾りのしいたけをみじん切りより少々大きめに切り、Aの調味料を入れ、フライパンで炒め煮する。  
餃子の皮に具を詰め、上に炒めたしいたけをのせる。  
蒸し器で焼く10分蒸す。  
出来上がったシューマイをきれいに盛りつけたら完成。

#### 1人分栄養価

エネルギー 317kcal、たんぱく質 22.3g、脂質 9.2g、カルシウム 44mg、食塩相当量 1.8g

#### 材料(4人分)

干しいたけ.....5枚  
A 醤油.....大さじ2  
砂糖.....大さじ3  
もどし汁.....少々  
豚挽肉.....300g  
玉葱.....1/2個  
ひじき.....適量  
B 地卵.....M1個  
酒.....小さじ1  
ごま油.....小さじ1  
醤油.....小さじ1  
塩・こしょう...少々  
片栗粉.....大さじ1  
生姜.....少々  
にんにく.....1片  
餃子の皮.....24枚

#### 所要時間 .....50分

1時間以内でできる料理  
(下ごしらえ・盛り付けも含む)

#### ポイント

今回のレシピは、対馬の特産品干しいたけを美味しく食べるために考案されました。

しいたけだけではなく、ひじき、地卵など対馬産が使われています。

しいたけは栄養成分としてはビタミンB群をバランスよく含み、ビタミンDが豊富であることも知られています。低カロリー食材で食物繊維が豊富であることからヘルシーな食材であるうえ、エリタデニンやフィステリンというコレステロールを排泄してくれるしいたけ特有の物質が含まれているので、血管の健康にも良い食材です。

風味豊かな郷土の味をご賞味下さい。

