

# 心報 つしま

**3**  
no.97  
March 2012

底チカラで活力づくり 市民チカラでまちづくり 広がるチカラで未来づくり



特集：シリーズ「つしまさいこう」⑫

## される対馬の食材たち

つしまトピックス……………  
Pick up!……………  
各課からのお知らせ……………

こうほうショッキング……………  
お誕生日おめでとう……………





### やまねこの森に春が来た

2月11日、「舟志の森やまねこ音楽祭Final」が舟志の森自然学校(上対馬町)で開催されました。平成19年から始まったこのイベントも、「廃校の活用」という所期の目標を達成し、今回で一区切り。次なる展開が期待されます。



### 私たちは幸せになるために生まれてきました

2月25日、対馬市交流センターで「いのちの授業」が開催されました。参加者は、心理カウンセラー：米倉けいこ先生から楽に生きる方法など自殺予防のためのこころの健康づくりを学びました。



### 祝 白寿 おめでとうございます

丸島トクさん(上県町)大正2年2月11日生まれ  
99歳を迎えられた丸島さんに市から褒状とお祝い金が贈られました。これからも長生きしてください。



### 平成23年度 第11回 対馬少年の主張大会

主催：対馬市青少年健全育成連絡協議会・対馬市教育委員会



### 心あわせて 響け歌声

2月5日、対馬市交流センターで「第5回 対馬 島の合唱祭」が開催されました。市内各地から参加したコーラスグループが、会場いっぱいに美しいハーモニーを響かせました。



### アヘアヘアヘア〜!! パンプキ〜!!

2月8日、お笑い芸人でありアスリートでもある間寛平さんの講演会が上対馬総合センターで開催されました。4万1000kmにも及ぶ『アースマラソン』を達成した寛平ちゃんは、笑いを交えながら「生きる力」を与えてくれました。

### 届け わたしの想い

2月19日、「第11回対馬少年の主張大会」が豊玉公会堂で開催されました。市内各地区の予選を勝ち抜いた12名の中学生は、家族への思いや日々の生活の中で感じたことなどを堂々と発表しました。

入賞者は以下の通りです。

- 最優秀賞 齋藤 凜太郎くん(佐須中)  
「KAMIKAZE」 15ページに掲載
- 優秀賞 齋藤 遥香さん(浅海中)  
「ありがとうをたくさん...」
- 優秀賞 小田 奈々さん(東部中)  
「東日本大震災を通して考えたこと」

社会を明るくする運動長崎県弁論大会対馬市代表  
中島 智佳さん(豊玉中)  
「今、世代を超えて」



## Pickup!① 「汗と努力の結晶」大会新記録で初優勝!!

2月4日、長崎市で行われた県中学駅伝新人合同記録会で、西部中学校（山口直登校長）が大会新記録で見事初優勝を飾りました。

キャプテンの栗屋直斗君（2年）は、「県新人駅伝に向け、朝練、午後練と毎日練習に励んできました。みんなの目標は優勝の二文字。大会当日は緊張でいっぱいでしたが、一人ひとりが自分の走りをする事ができ、目標を達成することができました。応援してくださった周りの方々や指導してくださった小代先生に感謝の気持ちでいっぱいです」と大会を振り返ってくれました。



後列左から...小代創監督、中原紘統君、栗屋直斗君、永留輝人君  
前列左から...平山裕章君、扇晃平君、岩佐湧斗君

## 初志貫徹！見事、目標を達成!!

## Pickup!②

2月17日～19日、第61回郡市対抗県下一周駅伝大会（42区間 407.4km）が開催されました。

対馬出身の社会人や大学生・高校生、陸自対馬の精鋭など小学生から壮年まで「つしまチカラ」を結集し、史上最強布陣を敷いた「チーム対馬」。全国クラスで活躍する選手が多数出場し、例年になくハイレベルなレースだったにもかかわらず、前年の総合7位から過去最高の総合5位に躍進。タイムは過去最速の21時間58分01秒を記録しました。

「目標の22時間以内、そして総合5位が達成でき、各選手の頑張りに感動しました。今大会は各スタートで好位置に付けたことが、他の選手の粘り強い走りに繋がったと思います。来年はまた一つ高い目標（4位）を目指して頑張りたいと思います」（田中光幸 総監督）

小学生男女総合：準優勝

区間賞：國分恵介選手（國學院大・東部中出身） 2日目：第10区  
松永健太選手（鎮西学院高・久田中出身） 2日目：第8区 3日目：第5区



写真提供：長崎新聞社

要所で「エース」の活躍を見せた宮原卓選手（三菱重工長崎・豊中出身）



写真提供：長崎新聞社

2つの区間でチームを盛り上げた松永健太選手（鎮西学院高・久田中出身）



写真提供：長崎新聞社

小学生男女総合：準優勝の立役者永留瑞樹選手（西小）





# 愛される対馬の食材たち

対馬にとって一番身近な街、福岡。その福岡で対馬の食材に惹かれその美味しさや価値を消費者に届けようとする人々を訪ねた。

彼らは口々に言う。対馬の「**美味しい**」は最高！



盛り付けも美しいしゃぶしゃぶ  
丁寧な仕事ぶりが目を引く



塩焼きは特にその脂の「のり」が際立つ



アカムツのフルコース

**アカムツ**に出会える人気店。修行していた頃、初めて食べた対馬産アカムツの煮付けが「死ぬかと思うくらい旨かったんですよね。特徴ですか？うーんプリプリパツン！って感じかな(笑)」とユーモアたっぷり店主の里直さんは話す。5年前に独立して以来自ら毎日市場へ足を運び旬の魚を選ぶ中でも対馬のアカムツは店の看板の一つ。刺身に塩焼き、煮付けにしゃぶしゃぶ…、最高の魚が目にも舌にも最高の料理に生まれ変わっていた。

福岡市中央区薬院3  
092-5223  
磯ぎよし(薬院店)  
1068



# 穴子

なくして、今、対馬の海は語れない。飲食店が立ち並ぶ博多駅筑紫口で「対馬穴子」と書かれた大きなちょうちんを見つけた。店主の佐藤さんは元魚屋さん。魚を見る目はピカ一だ。そんな博多あぶりもん市場 拓店主が今まで食べた中で一番旨い穴子と絶賛するのが対馬産。脂の乗った対馬穴子は刺身と焼きで提供され、お客さんの9割が注文する。

昨年夏には福岡事務所とタイアップして対馬フェアを開催。やまねこ焼耐にとんちゃん・トコの華・ひめがみ漬けなど島グルメを福岡にアピールしてくれた。



店主の佐藤 拓さん  
新鮮な穴子の活き♫にこだわる



店先のちょうちんで対馬産穴子をPR



店内いたる所に「対馬」の文字が

博多あぶりもん市場 拓  
福岡市博多区博多駅東1  
092 413 4271 25

# ろくべえ

など九州各地の名物料理が食べられる九州郷土料理 わらび

利用者の多くが地元サラリーマン。対馬市福岡事務所のすぐそばということもあり、単身赴任中の事務所職員も度々お世話になっているとか。宮崎の冷汁・奄美の鶏飯などとともに、ろくべえ・とんちゃん・魚、時にはカジメの味噌汁や珍しい亀の手・イワマテなどの貝類も並ぶ。やまねこ焼耐も人気だ。はじめて対馬を訪れた時、ハンゲル表記の多さに驚いたという店主の平野 康弘さん。韓国食文化の影響が残るとんちゃんは島独特で魅力的と話す。



対馬のろくべえが  
いつでも味わえる



イワマテの  
煮付けも美味!!



絶品!! 亀の手 (オガミゼ) 煮付け

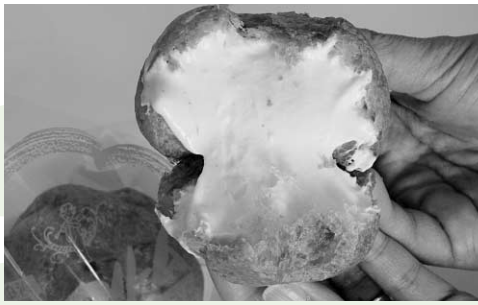


出身者にはうれしいご当地焼酎

九州郷土料理 わらび  
福岡市博多区博多駅前2  
092 481 1265 3

# 塩

の大人気スイーツ「玄海潮ブッセ」。福岡県内に6店舗を展開するケーキハウスアンの看板商品で、年間約20万個を売り上げる。



その場で濃厚クリームを詰めてくれる大人気のシュークリームにも浜御塩を使っている



店主の松永 健一さん  
昨年秋に食材探しのため初めて対馬を訪問

石臼挽きの小麦粉、朝倉郡から直送される輝黄卵とともに美味しさを引き立てるのが、数多くの候補から選び抜かれた対馬産「浜御塩」だ。焼きたてをいだと、フワフワの生地とほんのり塩味のバタークリームの美味しさが幸せを運んでくれた。藻塩の入ったクッキー「穀菓」も人気上昇中。今は、対馬アノゴの骨を使ったスイーツも考案中。



その美味しさが評判を呼び、今やメディアでもひっぱりだこの玄海潮ブッセ(写真上)写真下は穀菓

ケーキハウスアン

福岡県福津市光陽台43389

# 佐護ツシマヤマネコ米

業の社家町米穀店

店主の原田 正彦さん自ら、全国各地で探し求めた減農薬・減化学肥料の美味しいお米を販売している。また、猫好きご夫婦としても知られるこのお店。佐護ツシマヤマネコ米との出会いは双方にとつてまさに運命的だった。さらに、一般公開されている福岡市動物園にも足しげく通うなど、ツシマヤマネコ保護を熱心呼びかけている。



「お米マイスター」の資格も持つお米のプロ原田さん曰く、「やわらかくてもっちり、冷めても美味しい佐護ツシマヤマネコ米はおにぎりやお弁当にぴったりですよ！」



店頭のパスターは奥さまの手作り  
佐護ツシマヤマネコ米への熱い思いにあふれている



ネコ好きのお二人は  
ツシマヤマネコにとって強力なサポーター



1キロにつき10円を「NPO 法人ツシマヤマネコを守る会」に寄付している

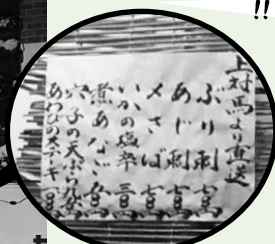
社家町米穀店

福岡市東区箱崎12616415



# 「上対馬直送」

産地の書かれた店先のお品書きに、料理人の素材へのこだわりが感じられる。一步店内に入ると笑顔が爽やかな店主の伊藤 剛さんご夫婦が迎えてくれた。「対馬海流で育った魚は他の海域のものより旨い」。対馬の漁師から直接送られる新鮮な素材が伊藤さんの手で和食やイタリアンに変貌する。絶えることないお客様。いとうの人気をささえているのはまちがいに「対馬の「美味い」!!



料理の主役は上対馬直送の魚介類



アワビのステーキ  
肝のソースでいただく



こだわりの対馬産穴子の白焼き

酒菜 いとう  
福岡市南区野間1553106566

こんな場所にも  
対馬が!!

## 基山パーキングエリア(下り)

筑紫野市大字原田1318 0942-92-5558



器からはみだす大きさが自慢の対馬あなご丼

江戸時代には対馬藩の飛び地があった基山。現在この地は、陸上交通・物流の要衝。九州自動車道で最も通行量の多いエリアである。

レストランには対馬メニューが豊富に揃い、大勢の人が立ち寄る売店はまるでデパ地下のようなおしゃれな空間。福岡の有名お土産品に負けじと対馬の海産物が販売され、好評を博している。特に、高級食材でもある「アカムツ(のどくろ)の開き」は自慢の逸品だ。



## つなぐ人...対馬市福岡事務所

事務所開設から3年。  
名刺交換した人だけでも2,500人以上になります。



阿比留係長

すべての出会いに感謝し、出会った人と何らかの形で対馬をつなぐことが私たちの使命です。

「対馬の食材に興味のある方にはその情報を。対馬の名前は知っているでも行ったことのない方には対馬へのアクセス方法を。対馬のことをご存じない方には対馬の存在を」まずは知っていただくことからすべてが始まります。

今回の取材に応じていただいたお店は、対馬のPRに協力する「つしまチカラサポートショップ」に加盟していただいています。今後も「対馬のものはここに行けば買える、食べられる」というお店を増やしていきます。

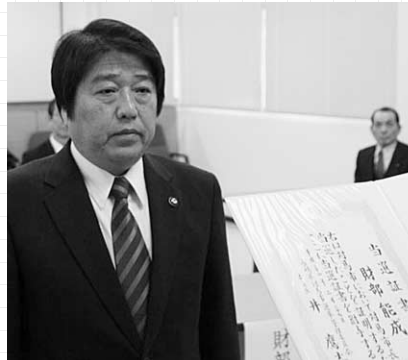
Power Of Tsushima

## 対馬市長選挙 現職の財部能成氏が再選

任期満了（3月27日）に伴う対馬市長選挙が2月19日に告示され、届け出順に松村良幸氏（無所属・元職・美津島町大船越）、財部能成氏（無所属・現職・厳原町宮谷）、武末裕雄氏（無所属・新人・上対馬町比田勝）の3名が立候補。一週間の選挙戦が展開されました。

2月26日の投票日には、午前7時から市内126ヶ所の投票所で一斉に投票が行われ、午後8時30分からシャインドームみね（峰町三根）で即日開票されました。

その結果、現職の財部能成氏が10,044票を獲得し再選。今後4年間の市政を担当することになりました。



財部能成氏

座右の銘

「足下に泉あり」

### 「自立する島:対馬」へ

林業資源を最大限活用する林産物循環システムによる  
雇用創出と島外外貨獲得  
海洋資源が対馬周辺から枯渇しないよう  
「海洋保護区設定」への強力な行動  
元気な高齢化社会に向けた地域協働循環システムによる  
安心地域づくり

対馬市長選挙 開票結果		単位:票
有効	投票数	22,777
	松村よしゆき	7,067
当選	たからべ能成	10,044
	武末やすお	5,666
無効	投票数	447
投票	総数	23,224

対馬市長選挙 投票結果				単位:人、%
区分	男	女	計	
当日有権者数	13,690	14,736	28,426	
投票者数	11,108	12,116	23,224	
投票所での投票者数	9,031	10,114	19,145	
期日前投票者数	1,929	1,751	3,680	
不在者投票者数	148	251	399	
棄権者数	2,582	2,620	5,202	
投票率	81.14	82.22	81.70	

## 対馬市議会議員補欠選挙 淵上清氏が当選

対馬市長選挙と同時に行われた対馬市議会議員補欠選挙（欠員1）は、届け出順に入江有紀氏（無所属・新人・厳原町宮谷）、古里勝美氏（無所属・新人・上対馬町古里）、淵上清氏（無所属・新人・厳原町宮谷）の3名が立候補。投票の結果、10,378票を獲得した淵上清氏が当選しました。



淵上清氏

対馬市議会議員補欠選挙 開票結果		単位:票
有効	投票数	21,049
	入江有紀	6,122
	古里勝美	4,549
当選	ふちがみ清	10,378
無効	投票数	2,157
投票	総数	23,207

対馬市議会議員補欠選挙 投票結果				単位:人、%
区分	男	女	計	
当日有権者数	13,690	14,736	28,426	
投票者数	11,100	12,107	23,207	
投票所での投票者数	9,022	10,106	19,128	
期日前投票者数	1,930	1,751	3,681	
不在者投票者数	148	250	398	
棄権者数	2,590	2,629	5,219	
投票率	81.08	82.16	81.64	



今年もやります!

健康つしま21  
歩いてつくる元気のわキャンペーン

誰もがいつでも、その気になったとき始められるのがウォーキング。でもなかなか長続きできないのが現実…。そんな方々におすすめ!

平成24年度に行われるウォーキング大会に参加し、また特定健診を受けてスタンプを集めましょう(1大会参加でスタンプ1個、特定健診受診でスタンプ2個)。

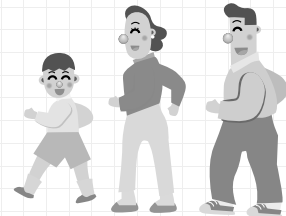
スタンプを3個以上集めて応募するとプレゼントを用意しています!

<応募方法等>

下記大会で発行される応募ハガキにて応募してください。

応募資格は満20歳以上の方に限らせていただきます。

期間：平成25年3月22日まで(当日消印有効)



## スタンプがもらえる大会

4月22日(上対馬町)  
かみつしま渚きらきらウォーク  
5月20日(厳原町)  
城下町ウォーキング大会  
6月17日(上県町)  
あじさい祭ウォーキング  
9月上旬(美津島町)  
ここにここにウォーキング  
3月10日(厳原町)  
豆蔵の里ロードレース大会  
ウォーキングの部



## かみつしま渚きらきらウォーク

日 時：平成24年4月22日(日) 9:00~9:30 受付

集合場所：比田勝港埋立地

コ ー ス：7 キ ロ 比田勝港埋立地~古里~泉トンネル~三宇田浜~  
殿崎~西泊~比田勝港埋立地

4.5キロ 三宇田浜~殿崎~西泊~古里~比田勝港埋立地

参加資格：どなたでも参加できます。小学生未満は保護者同伴です。

参加費：一人200円(当日徴収ただし高校生以下は無料)

申込方法：4月16日(月)17:00までに電話及びFAXにて住所・氏名  
・年齢・連絡先電話番号をお知らせください。

問い合わせ・申込先

福祉保健部北福祉保健センター内

渚きらきらウォーク実行委員会事務局

0920(84)2313 FAX0920(84)2310

そ の 他：クイズラリーで商品プレゼント。全員に参加賞。ゴール後に豚汁もあります。

問い合わせ 福祉保健部 健康保健課 0920(58)1116

## 「宝くじ」がお役に立っています

環境施策の推進を図るため、(財)長崎県市町村振興協会から交付されるサマージャンボ宝くじ基金交付金を活用し、次の2つの事業を行いました。

## 浄化槽設置整備事業補助金

合併処理浄化槽を設置された方に対する補助金について、平成22年度までは、国・県・市で合わせて設置費用(基準額)の40%を補助していましたが、平成23年度からはサマージャンボ宝くじ基金交付金を活用し、補助率を55%に引き上げました。補助率アップにより合併処理浄化槽の更なる普及を図りました。

## 環境対応公用車購入事業

使用年数が長く故障が多い公用車を環境対応車に更新することで、二酸化炭素排出量と維持費の削減を図りました。

問い合わせ 総務部 財政課 0920(53)6111

平成24年度 乳幼児健診日程表

【乳児健診】

対象地区	実施場所	4月	5月	6月	7月	8月	9月	10月	11月	12月	1月	2月	3月	受付時間	担 当
巖原町	対馬市健康管理センター	4	9	6	4	1	5	3	7	5	9	6	6	7ヶ月、11ヶ月 13:00~13:30 3ヶ月 14:00~14:15	南福祉保健センター
美津島町	対馬市総合福祉保健センター	20	18	15	20	17	21	19	16	14	25	15	15	13:00~13:30	健康保健課
豊玉町	豊玉町保健センター		11				14				11			3~4ヶ月 13:15~13:30 6~7ヶ月 14:00~14:15	
峰町	峰保健福祉センター				13				9				8	11~12ヶ月 14:00~14:15	北福祉保健センター
上県・上対馬町	上県町地域福祉センター		23		18		19							3~4ヶ月 13:00~13:15 6~7ヶ月 13:45~14:00	
	上対馬地域福祉センター								14		23		13	11~12ヶ月 14:30~14:45	



【1才6ヶ月児健診】

対象地区	実施場所	4月	5月	6月	7月	8月	9月	10月	11月	12月	1月	2月	3月	受付時間	担 当
巖原町	対馬市健康管理センター	25		27		29		31		26		27		13:00~13:30	南福祉保健センター
美津島町	対馬市総合福祉保健センター		25			24			30			22		13:00~13:30	健康保健課
豊玉町	豊玉町保健センター	13				10				7				13:15~13:30	
峰町	峰保健福祉センター			8				12				8			北福祉保健センター
上県・上対馬町	上県町地域福祉センター		9			8			7			13		13:00~13:15	



【2才児歯科健診】

対象地区	実施場所	4月	5月	6月	7月	8月	9月	10月	11月	12月	1月	2月	3月	受付時間	担 当
巖原町	対馬市健康管理センター	18		20		22		24		19		20		13:00~13:15	南福祉保健センター
美津島町	対馬市総合福祉保健センター			22			28			21			22	13:00~13:30	健康保健課
豊玉町	豊玉町保健センター	13				10				7				13:15~13:30	
峰町	峰保健福祉センター			8				12				8			北福祉保健センター
上県・上対馬町	上県町地域福祉センター			13				3				6		13:15~13:30	



【3才児健診】

対象地区	実施場所	4月	5月	6月	7月	8月	9月	10月	11月	12月	1月	2月	3月	受付時間	担 当
巖原町	対馬市健康管理センター		30		25		26		21		30		27	13:00~13:30	南福祉保健センター
美津島町	対馬市総合福祉保健センター	27			27			26			18			13:00~13:30	健康保健課
豊玉町	豊玉町保健センター	13				10				7				14:00~14:15	
峰町	峰保健福祉センター			8				12				8			北福祉保健センター
上県・上対馬町	上対馬地域福祉センター	11			11			17			16			13:00~13:15	



## 平成24年度 予防接種日程表

### 【ポリオ】

実施場所		4月	5月	6月	7月	8月	9月	10月	11月	12月	1月	2月	3月	受付時間
厳原東里	対馬市健康管理センター		16		18		19							13:45～14:00
雞 知	対馬市総合福祉保健センター	11		13				10						13:15～13:30
仁 位	豊玉町保健センター		11				14							13:30～13:45
三 根	峰保健福祉センター				13							8		
佐 須 奈	上県町地域福祉センター		23				19							13:15～13:30
比 田 勝	上対馬地域福祉センター												13	
比 田 勝	上対馬病院			27				24						13:30～14:00

### 【BCG】

実施場所		4月	5月	6月	7月	8月	9月	10月	11月	12月	1月	2月	3月	受付時間
厳原東里	対馬市健康管理センター		23		11		12		14		23		13	13:45～14:00
雞 知	対馬市総合福祉保健センター	11		13		8		10		12		13		14:15～14:30
仁 位	豊玉診療所	月～金曜日											13:00～16:00	
比 田 勝	上対馬病院	第2・4火曜日											13:30～14:00	

### 【三種混合 / 麻しん・風しん】

実施場所		3種混合	麻しん・風しん	受付時間
厳原東里	対馬いづらは病院	第1・3・5火曜日	第2・4火曜日	13:30～15:30
仁 位	豊玉診療所	月～金曜日		13:00～16:00
佐 賀	佐賀診療所	月～金曜日		9:30～16:00
比 田 勝	上対馬病院	第1・3・5火曜日	第2・4火曜日	13:30～14:00

問い合わせ 福祉保健部 健康保健課 0920(58)1116  
 南福祉保健センター 0920(52)4888 北福祉保健センター 0920(84)2313

## 福祉課からのお知らせ

### 児童扶養手当など各種手当の支給額が変更になります

手当額は、国が公表している「全国消費者物価指数」に基づき、毎年見直しが行われます。

手 当 名		現在の支給月額 (平成24年3月分まで)	変更後の支給月額 (平成24年4月分から)
児童扶養手当	全部支給	41,550円	41,430円
	一部支給	41,540円～9,810円	41,420円～9,780円
特別児童扶養手当	1級	50,550円	50,400円
	2級	33,670円	33,570円
特別障害者手当		26,340円	26,260円
障害児福祉手当		14,330円	14,280円
福祉手当(経過措置分)		14,330円	14,280円

問い合わせ 福祉事務所 福祉課 0920(58)2294

## 『緑の募金・家庭募金』にご協力ください

3月1日から5月31日は、『緑の募金活動期間』です。期間中の募金活動にご協力願います。募金で寄せられた寄付金は、地区への苗木や花苗の配布等に使われています。

昨年お寄せいただいた募金は次の事業に使われました。

1. 桜苗木の植樹活動（佐須中学校・厳原町安神地区・上対馬町五根緒地区）
2. 巨木松の保護活動（上対馬町豊地区）
3. 抵抗性クロマツの植樹（厳原町豆酩地区・上県町佐護湊浜海浜公園）
4. その他 青少年への緑化普及活動など

地区や学校で緑化事業を行いたい場合は、下記までご相談下さい。



## 平成24年4月1日から、森林(土地)の所有者届出制度がスタートします!

### (1) 森林法改正に基づく届出

届出対象者	個人・法人を問わず、売買や相続等により森林の土地を新たに取得した方は、面積に関わらず届出をしなければなりません。ただし、国土利用計画法に基づく土地売買契約の届出を提出している方は対象外です。
届出期間	土地の所有者となった日から90日以内に、取得した土地のある市町村の長に届出をしてください。
届出事項	届出書には、届出者と前所有者の住所氏名、所有者となった年月日、所有権移転の原因、土地の所在場所・面積とともに、土地の用途等を記載します。添付書類として、登記事項証明書（写しも可）又は土地売買契約書など権利を取得したことが分かる書類の写し、土地の位置を示す図面が必要です。

届け出の様式は、4月1日から、対馬市農林振興課及び各地域活性化センター地域支援課に準備しております。

### (2) 対馬市森林づくり条例に基づく届出

同じく4月1日から施行される対馬市森林づくり条例により、森林の土地に関する売買又は譲渡に対し、以下の要件を満たす場合、事前に届け出をいただくことになります。ご協力をお願いします。

届出の要件	売買又は譲渡の面積が1ヘクタール以上です。
-------	-----------------------

対馬市森林づくり条例の内容は、広報つしま4月号からコーナーを設け、詳しくお知らせする予定です。

問い合わせ 農林水産部 農林振興課 0920(53)6111

## 地域再生推進本部からのお知らせ

## 平成24年4月1日から「フェリーきずな」が就航します

博多～壱岐～対馬航路に新船「フェリーきずな」が就航します。

また、4月1日から旅客基本運賃が安くなります。

### 就航記念「フェリーきずな」一般公開

日 時 平成24年3月30日 9:30集合  
場 所 厳原港 フェリー乗船口  
公開時間 9:35～10:30（予約不要）



問い合わせ 地域再生推進本部 0920(53)6111



## スポーツ安全保険に加入していますか？

スポーツ・文化・ボランティア・地域活動などを行う5名以上のアマチュアの団体やグループを対象にした保険です。万一の事故にそなえてぜひご加入ください。

受付期間 平成24年3月1日(木)~平成25年3月29日(金)

保険期間 平成24年4月1日(日)~平成25年3月31日(日)

加入対象者	補償される団体活動等	加入区分	年間掛金 (一人当たり)	傷害保険金額				賠償責任保険 てん補限度額 (免責金額なし)	共済見舞金
				死亡	後遺障害 (最高)	入院 (日額)	通院 (日額)		
子ども (中学生以下 (特別支援学校 高等部の生徒 を含む))	スポーツ・文化・ボランティア 地域活動	A1	800円	2,000万円	3,000万円	4,000円	1,500円	身体・財物賠償 合算1事故5億円 ただし、身体賠償は 1人1億円	突然死 (急性心不全、 脳内出血など) 葬祭費用 180万円
	上記団体活動に加え、 個人活動も対象	AW	1,450円	2,100万円	3,150万円	5,000円	2,000円		
	上段:団体活動中及びその往復中の補償額 下段:上記以外(個人活動など)の補償額			100万円	150万円	1,000円	500円	身体・財物賠償 合算1事故500万円	対象となり ません
大人 (65歳以上でも 加入できます)	文化・ボランティア・地域活動 団体の送迎、応援、準備、片付け スポーツ活動中の事故は対象となりません。	A2	800円	2,000万円	3,000万円	4,000円	1,500円	身体・財物賠償 合算1事故5億円 ただし、身体賠償は 1人1億円	突然死 (急性心不全、 脳内出血など) 葬祭費用 180万円
	スポーツ活動 スポーツ活動の指導・審判	C	1,850円	2,000万円	3,000万円	4,000円	1,500円		
	子どものスポーツ活動の指導・審判 C区分でも加入可	AC	1,300円	1,000万円	1,500万円	2,500円	1,000円		
	スポーツ活動 C区分でも加入可 スポーツ活動を行わない場合はA2区分	B	1,000円	600万円	900万円	1,800円	1,000円		
全年齢	危険度の高いスポーツ活動 (アメリカンフットボール、山岳登山など)	D	11,000円	500万円	750万円	1,800円	1,000円		

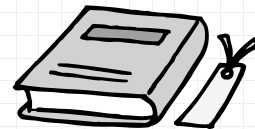
問い合わせ 教育委員会 生涯学習課 0920(86)3727 または、各地区生涯学習センター

## 読みたかったあの本が探しやすくなります

4月3日から、つしま図書館と各地区公民館で所蔵する本の検索とお取り寄せサービスを開始します。お近くの公民館で、つしま図書館や各地区公民館の本も借りることができるようになります。

なお、このサービスには「つしま図書館カード」が必要です。お持ちでない方は各地区公民館でもカードを発行いたします。

市外の図書館の本はサービスの対象外です。



問い合わせ つしま図書館 0920(52)3900

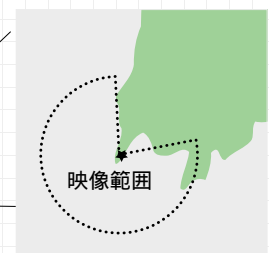
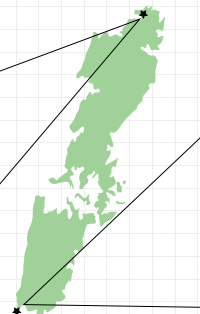
## ライブカメラからの映像を提供しています

対馬北ライブカメラの映像提供に続き、平成24年2月16日から対馬南方海域における映像も海上保安部ホームページと携帯サイトで開始しました。

船舶等の事故防止や漁船の安全操業などにお役立て下さい。

対馬海上保安部ホームページ  
<http://www.kaiho.mlit.go.jp/07kanku/tsushima/>

対馬北ライブカメラ



豆畝埼灯台ライブカメラ

問い合わせ 農林水産部 水産振興課 0920(53)6111

# 無料!釜山2泊3日 「対馬藩武士団」を募集します

5月に釜山市で開催される朝鮮通信使パレードに参加する「対馬藩武士団」を募集します。武士衣装を着て、龍頭山公園から光復路まで約2kmを歩く、総勢2,000人の大パレードに参加しませんか？

- 日 程 4日(金) 対馬～釜山 釜山泊  
 5日(土) 午後パレード参加 釜山泊  
 6日(日) 釜山～対馬
- 人 数 男性10名程度(申込多数の場合は事務局にて抽選)
- 参加資格 対馬市在住の成人男性
- 参加費 **無料**: 船賃、宿泊費(2泊)・夕食費(2回)  
 (朝鮮通信使ゆかりのまち全国交流会釜山大会同時開催のため)
- 申込締切 **3月26日(月)まで**
- その他 パスポートをお持ちでない方はパスポートの申請が必要です(参加決定後の申請で間に合います)



申込・問い合わせ 観光物産推進本部(朝鮮通信使行列振興会事務局) 0920(53)6111



## 年金コーナー



平成24年10月1日  
 から、後納保険料  
 の納付ができます

昨年8月10日に公布された年金確保支援法では、国民年金に関して、時効によって納付できなくなった一定期間の保険料を本人の希望により納付することを可能とする取扱いが盛り込まれています。

この取扱いは、平成24年10月1日より3年間に限って実施されることが決まりました。

### 保険料の後納の特例措置

国民年金の毎月の保険料は、翌月末日までに納付しなければなりません。また、保険料を滞納した場合には、2年前までさかのぼって納付することができます。しかし、2年を経過すると時効により

納付できないことになっていきます。ただし、保険料の免除の適用を受けたり、学生納付特例や若年者納付猶予の適用を受けた場合には、その期間の保険料の全部または一部を追納することができます。

この追納は、10年前の分まで、さかのぼって行うことができます。この場合、追納する保険料の額は、3年度以上前の分をさかのぼって納付する場合には、当時の保険料の額に一定の加算が行われたものになります。

今回の保険料の後納の特例措置は、この保険料の追納とは別に、保険料を納め忘れた被保険者を対象にしたもので、今年の10月1日から3年以内の期間に限って保険料の後払い(後納)ができるよう

になります。

この、特例措置により厚生労働大臣の承認をうけて保険料を後納することによって、第3号被保険者期間の不整合記録により2年以上前の保険料未納期間がある人についても、その期間を保険料納付済み期間とすることが可能となります(ただし、すでに老齢基礎年金を受給している人は対象となりません)。

### 【問い合わせ】

日本年金機構  
 長崎北年金事務所  
 095(861)1582

長崎北年金事務所の  
 出張年金相談

\* 4月の年金相談はお休止、5月から再開します。



## 第11回対馬少年の主張大会最優秀作品

# KAMIKAZE

佐須中学校二年

齋藤 凜太郎



「KAMIKAZE」、この単語は、今や世界に通用する日本語の一つです。僕はこれまで、この言葉の象徴であった特攻隊にこれが感じていました。彼らは若いながらも自らの命をかえりみず、国のために戦ってくれたかっこいい人達だと思っていたからです。しかし、それほど単純に考えてはいけないのだと、そう気付いたのは去年の十月のことです。

僕は、修学旅行で鹿児島県の知覧を訪れました。知覧は、特攻隊の基地があっただけに、特攻について資料がたくさんあり、当時の様子を語ってくださる方もいらっしゃいます。僕たちは、期間中に見聞きしたことを、宿泊先のホテルでまとめました。僕はその自

分で書いた一文に驚いてしまったのです。それは、「特攻とは、皆望んで命をさし出したわけではない」という、当たり前すぎることでした。戦争中、軍は隊員たちに特攻を志願するかどうかを尋ねていました。お国のために、という時代であったとはいえ、皆悩んだにちがいありません。しかし最終的には、「全員が志願する」と報告されています。僕たちと同じ人間で、勿論、幸せになる権利を持つていたはずの若者たちが、死にたくない、生きたいという思いを手紙にしたためながら、戦い、亡くなっていたのです。人の命を見境なく、しかも簡単に奪ってしまう「戦争」。それは、決して二度と見てはいけない「悪夢」のよ

うなものだと、その時から僕は思うようになりました。

今、僕たちがいる現代の日本は、平和で、戦争もなく、国の赤字は大きいものの、食べ物に困ることなどない豊かな国です。しかし最近、名も知らない人への殺意を持ち、それを実行するなどの残虐な行為をする人が増えていると、毎日のようにテレビのニュースは知らせまます。そんな行動は、かつてあった戦争と全く変わらないじゃないか、と聞く度に僕は感じました。心の思いやりや優しさをなくし、自分勝手に犯罪を犯す人が増え続ける現代。このままではまたあの悲劇が、いやそれ以上の悪夢が繰り返されるだけの冷たい国になつてしまいます。

僕はもちろん、僕の両親も戦争を知りません。しかし、特攻で散った若者たちの命、戦争で失われた多くの命を生かしていくには、この世界から犯罪という言葉が消すことが第一だと僕は思っています。そうしていくことが、平和な世界を伝えていくことそのものだと考えているからです。

みなさん、「絆」の大切さが叫ばれている今、戦争を経験した祖先が築きあげてくれた平和という絆を、僕たちの勝手な行動によって失ってはいけません。悪夢に飲みこまれた特攻隊のような人達を二度と出さないためにも、僕たちが後世にしっかりと伝えていきたいと思います。そして、共に、もつと平和な国を、平和な社会をつくりあげていきましょう。

かつてKAMIKAZEと呼ばれた命が、僕らに命の尊さを教えてくれています。そして僕らがその命を思い、平和を祈る時、彼らは温かく見守ってくれるにちがいありません。「KAMIKAZE」という一言が、平和を象徴する世界共通の言葉であつてほしいと僕はいつまでも願っています。



# 地域マネージャー通信

チマネ通信

VOL.18

## 地域再生推進本部 協働のまちづくり推進グループ

今回の地域マネージャー通信は、今までの地域マネージャー活動の振り返りと、平成24年度以降の地域マネージャー制度について、紹介させていただきます。

対馬市では、「対馬市市民協働推進指針」、「対馬市総合計画」策定、「対馬市市民基本条例」の制定など、市民協働のまちづくりを推進してきました。

平成20年11月に地域マネージャー制度が発足し、3年が経過しました。その間、この制度で、**対馬全島で約580回**に及ぶ話し合いや活動が行われてきました。活動の主なものは、市道・農道等の整備などの地域住民と地域マネージャーの協働事業や地域づくり計画の策定に向けた取り組み等です。



市道整備  
【美津島町高浜地区】



農道整備  
【豊玉町卯麦地区】



高木伐採  
【峰町三根下地区】



盆行事作業  
【上対馬町琴地区】



ワークショップ  
【厳原町厳原小学校区】



松枯れ防止作業  
【上県町佐須奈小学校区】

### 今後の地域マネージャー制度は？

平成24年度以降は、これまでにいただいた様々なご意見を踏まえ、地域に応じた取り組みの更なる支援や地域への情報提供など、より皆さんと協働のまちづくりを推進していくため、継続していきます。

また、次の助成制度は、今後も継続していく予定です。

原材料等支給事業  
先進地調査支援事業

対馬市アドバイザー派遣支援事業  
対馬市「わがまち元気創出」支援事業補助金

### 地域マネージャーとは？（地域マネージャーの目的）

地域（行政区）にお住まいの皆さんと地域を担当する市職員が、一緒に汗を流し、生活に身近な課題の解決や地域の将来について、話し合い、行動する対馬市独自の制度で、市民協働のまちづくりを進めるための1つの手段となっています。

問い合わせ 地域再生推進本部 0920(53)6111



# わがまち再発見!!

## シリーズ 文化財の紹介

対馬市教育委員会 文化財課

0920(54)2341

### 『ユネスコエコパーク』

「ユネスコエコパーク」は、ユネスコ（国連教育科学文化機関）が「人間と自然の共生をめざすモデル」となる地域を登録している制度で、世界的には「生物圏保存地域」と呼ばれています。

横浜国立大学は「人間と生物圏（MAB）計画委員会」の事務局を持ち、国内で登録のための仕事をしています。その事務局長である酒井暁子さんが、2月8日と9日に開催した「ユネスコエコパーク講演会」で、本制度について説明しましたので、その概要をお知らせします。

ユネスコエコパークは世界自然遺産より登録が容易であり、世界遺産が重視する原生自然や絶滅危惧種のみならず、里地里山や農村景観などの二次的景観も登録対象となります。「自然・文化の保全と地

域の持続的発展の両立」という基本理念は、日本の多様な土地利用の歴史に合致するもので、自然公園制度や文化財保護・天然記念物制度などの既存の自然・文化保護制度との融和性も強く、対馬も登録の素質が十分にありま

す。ユネスコエコパークの魅力は、国際的な発展可能性です。本計画は当初こそ科学的プログラム



対馬の自然探訪会

ですが、近年は「持続可能な発展」、「文化多様性」、「生物多様性」、「ESD（持続可能な発展のための教育）」など、国際的に優先度の高い政策を柔軟に取り入れてい

ます。ユネスコエコパークは、世界遺産ほど知名度が高くないため、世界遺産以上に各人が知恵を絞り、戦略性をもって地域の将来を考える必要が

あります。それは「価値を創造する」ことです。生物多様性や文化多様性、環境教育、気候変動の緩和、持続可能な発展といった国際的な重要課題の解決にユネスコエコパークの果たす役割は大きいものがあります。

### 4月の休館日

休館日 おはなし会

日	月	火	水	木	金	土
1	2	3	4	5	6	7
8	9	10	11	12	13	14
15	16	17	18	19	20	21
22	23	24	25	26	27	28
29	30					

### つしま図書館情報

つしま図書館 0920(52)3900

第145回芥川賞、直木賞受賞作品を貸出しています。  
 芥川賞：「道化師の蝶」円城 塔 / 著、「共喰い」田中慎弥 / 著  
 直木賞：「蝸ノ記」葉室 麟 / 著  
 おはなし会は、4月21日（土）14:00から開催します。  
 みなさんのお越しをお待ちしています。

### 今月のおすすめ新着本

一般書	『小学校へ行く前に』 岡崎 勝 / 監 子どもが小学校に入学する前や、入学してから実際にどんなことに不安を感じるか、どんなことで困るのか、それにどうやって向き合ったらよいかを解説。	『宮本常一と芳賀日出男があるいた九州・昭和37年』 周防大島文化交流センター / 編 日本全国を旅して膨大な量の写真を撮影した、民俗学者・宮本常一。昭和37年に写真家・芳賀日出男とともに取材した種子島、大隈半島、球磨、岩岐、対馬、五島列島、阿蘇、姫島での人々の暮らしを写真とともにまとめる。	『竜馬、明治をゆく』 里村 喬 / 著 坂本竜馬が一命をとりとめ、明治という新しい時代を奔走する姿を描いた興味尽きない歴史小説。慶応3年11月15日、京都近江屋で暗殺者に襲われた竜馬は重傷を負う。その後、五稜郭への戦いへと向かった竜馬の前に、榎本武揚が土方歳三らが立ちはだかるが...
	『絵本 すみれほいくえんの食育』 大西 規子 / 著 保育園の園児に「食」の大切さを教える「すみれ保育園」の取り組みに驚き、感動し、作った絵本。できることなら、小学校といわず幼時から食べ物を大切に感謝する気持ちを育てたい。その思いを形にした絵本である。	『とっぴんしゃん(上・下)』 山本 一力 / 著 「よーい!」どんっ!運動会が始まった! 門前仲町と冬木町、「技比べ」に勝つのはどっちだ? 江戸時代のこどもたちを描く、『毎日小学生新聞』掲載を書籍化。	『スポーツなんでもくらべる図鑑』 大隈 廣明 / 監 陸上競技や球技、スポーツにまつわるさまざまな用具・施設の大きさ・重さを比較し、写真やイラストで紹介。

対馬市からのお知らせや、募集などの情報をお届けします。(詳しくは掲載されているお問い合わせ先へご連絡ください)

## お詫びと訂正

広報つしま2月号インフォメーションコーナー「平成25年度長崎県教員採用選考試験受験対策講習会」に、掲載漏れがありました。お詫び申し上げます、左記のとおり掲載いたします。

## 講習会

### 平成25年度

### 長崎県教員採用選考試験

### 受験対策講習会

前期	日時	4月14日(土)9時10分～16時50分
		4月15日(日)9時10分～16時20分
	内容	講義 懇談
後期	日時	6月9日(土)9時10分～15時30分
	内容	演習
会場	対馬市交流センター3階	

### 受講資格

平成25年度長崎県公立学校教員採用選考試験受験希望者

受講料 無料(講義テキスト・演習問題等)

締め切り 4月7日(土)

申込方法

官製ハガキに氏名・年齢・受験校種・勤務先・連絡先(住所・電話番号)・受講内容(原則、前後期とも受講ですが、やむを得ない場合、前後期とも・前期のみ・後期のみ)のいずれかを明記の上お申し込みください。

【問い合わせ】(申込先)

〒817 0322

対馬市美津島町雑知甲1030 7

対馬市退職校長会事務局

(担当 俵 一三昭)

・助0920(54)2224



## イベント

### 若葉とそよ風と

### 家族だんらん

期間 4月21日(土)～22日(日)

場所 対馬青年の家

対象 子どもを育む家族単位

定員 30名程度(家族単位)

内容

レクリエーション・巨大な肉を使ったビーフシチュー作り・ラリービンゴ・牛乳パックホットドッグ作り  
参加費

大人・子ども 2,000円

(食事代・クリーニング代・保険代等)

3才以下(食事なし) 300円

(保険代等)

申込期限 4月18日(水)必着

【問い合わせ】(申込先)

対馬青年の家

〒817 1513

対馬市峰町三根1186番地

0920(83)0559

Eメール tsushimat186@sea.tctv.ne.jp

## 試験

### 平成24年度国家公務員

### 採用試験(院卒者・大卒程度)

申込方法

インターネットでの申込をお願いします。インターネット環境の整っていない方は、左記までお問い合わせください。

【問い合わせ】

人事院九州事務局第二課試験係

092(431)7733

HP「国家公務員試験採用情報ナビ」

<http://www.jinji.go.jp/saiyo/saiyo.htm>





## 募集

### 対馬市嘱託職員

(入会林野整備業務)

勤務箇所 対馬市役所農林振興課  
募集人員 1名

応募資格

パソコン操作が可能でかつ自動車運転免許を有する方

嘱託期間

平成24年4月1日～平成25年3月31日

報酬月額

対馬市嘱託職員管理要綱による

選考方法 書類審査及び面接

面接日時 別途、応募者に通知

申込方法

ハローワークの紹介状及び市販の履歴書(自筆、写真貼付)1通を農林振興課あてに持参または郵送

申込期限

3月23日(金) 17時まで(必着)

【問い合わせ】(申込先)

農林水産部 農林振興課

〒817 8510

対馬市厳原町区分1441

0920(53)6111



### 対馬市酒井豊育英資金

#### 貸付基金奨学生募集

対象者

対馬市に住所を有する者(進学及び在学のため住所を移転している者を含む)

学校教育法第1条に規定する大学に在学している者

法第82条の2に規定する専修学校(専門課程に限る)に在学している者

他からの奨学金を受けていない者  
貸付要件

品行方正、志操堅固、学術優秀で、かつ、健康であること。経済的理由により就学が困難であると認められること。

募集期間  
4月10日(火)～5月10日(木)

貸付金額 月額5万円以内

貸付条件  
奨学金は無利子

貸付期間は、在学する学校の正規の修業年限

申込に必要な書類等  
願書、推薦調書、在学証明書、成績証明書、住民票謄本(本人・保護者)

健康診断書、保護者の所得証明書及び納税証明書

【問い合わせ】(申込先)

教育委員会 南地区教育事務所

0920(52)8855

### 門司税関厳原税関支署からのお知らせ

## 販売または営業上使用する食品等の輸入について

販売または営業上使用する食品等(食品、添加物、器具、容器包装、乳幼児対象のおもちゃ)を海外から輸入する場合は、食品衛生法第27条に基づき、そのつど厚生労働省検疫所に「食品等輸入届出書」を提出する必要があります。

食品等を販売または営業上使用するため初めて輸入される方や、食品の輸入に関してご不明な点がある方は、あらかじめ下記までご相談ください。

厚生労働省 福岡検疫所 食品監視課

092(271)5873 勳092(271)5876



販売または営業上使用するこれらの貨物について、当該届出がなされていない場合、関税法第70条第3項の規定により輸入が許可されません。野菜及び果実等の植物は、植物防疫法に基づく植物検疫を別途受検していただく必要があります。生肉、卵及び肉製品(乾燥肉・ハム・ソーセージ等)は、家畜伝染病予防法に基づき、現在、口蹄疫及び鳥インフルエンザ等の家畜の悪性伝染病発生国(韓国を含む)からの輸入は禁止されています。

輸入通関手続き全般に関する問い合わせ

門司税関厳原税関支署 0920(52)1112



# こうほう ショッキング

Kōhō shocking

Vol.35



やまね たかよし  
**山根 高義さん**

## プロフィール

44歳。厳原町久田道出身、久田在住。対馬高校を卒業後、1年間大阪で働き帰郷。鮮魚の運搬・販売の会社で働き、17年前から自営。3人の子どもは現在島外で生活。昨年立ち上げた対馬ウォーキング協会の会長を務める。高校生からはじめた空手は6段。厳原町の日新館で道場を開き、週2回、小中学生約20名が集う。

空手をはじめたきっかけは？

男ですから、ケンカが強くなりたいという程度の理由でした（笑）。当時高校に空手部があつて、見学のつもりがその日からさせられて、辞めるに辞められずに続けてきて。

そんな中で続けて良かったなあと思えるのは、何というか、空手が生き方そのものなんです。仕事相手とのやり取りにしても、空手と共通する部分がとても多いんです。行き際・引き際は勝負には大事ですし、気配り目配り心配りというのは、空手を通じて覚えたことですね。それができて強くなる。強さというのは日常生活に全て現れます。

子どもたちに空手を教える時「迷ったら進みなさい」と言うんです。考え方も生き方も、挑戦とは闘うこと。仕事も同じです。仕事のことでつきりしない時でも、道場で子どもたちに向かうと、気が張つてもう一度立ち上げられる。生徒のおかげで立たせてもらえるという感謝の気持ちがあります。空手は切つても切れない、生涯続く生活の一部です。

震災からちょうど1年。震災直後に物資を運ばれましたね。

商売の知り合いが被災地に入ったというのもあるんですが、私としては普通にしていたことをただやっただけなんです。震災だったからあたかも大きいことをしたように聞こえる気がしますが、特別自分の意識の中で何が何でも！という思いは正直ありませんでした。

行動することもそうですが、心の持ちようも空手に通じているのでしょうか？

空手って、永遠に矛盾なことをしているんです。本来の空手というのは、自分や家族、殿様を守るために相手を殺すことから始まったんです。だから本来は使わないのが一番いい。使い方を間違えたとんでもないことになるけれど、うまく使うと良いものになる。自分がいるんなものに耐えて今までしてきたことを、今こそ使う時に使わなくて何になるのか。誰か一人でも人助けになれば。お世話になつてきた東北に自分がすぐできることは、今この平和な対馬から物資を集めて持つていく、ただそれだけでした。自分が普段していることをどうやってうまく

く利用するか、そこに利害も何もない、今必要とされていることを今やる、困っている時に困っている人を助ける、それが人助けだと思っんです。  
私たちが今でも被災地にできることは？

被災地の人がどういった生活をしているか、行って見てくるだけでいい。そこには、這いつくばつても立ち上がつていくこととする人たちの気持ちはあるから素晴らしいんです。日本の普通に生活できている人はその気持ちを持って、自分の生活を、地方自治をしっかりとやって、財政が安定して被災地の復興が進むという形が一番いいのではと思います。私たちが被災地から学ぶことは、そこから立ち上がつていく人たちの心の部分だと思えます。向こうの人たちには負けない、という思いです。

現地を見てきた者として思うのは、私たちは「忘れず、思うこと」が大事だと思うんです。

毎回、登場してくださった方に次の方をご紹介いたたくこのコーナー。次回は豊玉町千尋藻在住の原田洋光さんです。お楽しみに。

佐賀県の基山町や鳥栖市に、対馬藩の飛び地があったことはご存じかと思います。昨年は「対馬学への招待」での基山町・鳥栖市への日帰りバスツアー、大船越小学校と田代小学校の交流などでおつきあいを深めたところです。平野が少なく農作物が豊かではなかった対馬藩の米びつの役割を果たして下さったこの地に、恩返しの意味も含めて「対馬の物産展」を開催しました。会場となったのは九州自動車道で最も通行量が多い区間にある基山パーキングエリア(下り)。多くのお客様が立ち寄り、対馬の美味しい物をPRする絶好の機会になりました。

江戸時代の恩返し  
基山パーキングエリアで  
物産展を開催



基山パーキングエリアは、コンビニ・カフェ・スナックコーナーなど機能も充実。多くの人が訪れます。

スタッフ  
おすすめ! 福岡近郊で見つけた “対馬”

福岡事務所のスタッフが、福岡近郊で触れた対馬を紹介するコーナーです。

糸島名物  
牡蠣小屋で人気の  
サイドメニュー



糸島半島の冬の風物詩といえば、地元で養殖している新鮮な牡蠣をその場で焼いて食べる牡蠣小屋です。特に西側の引津湾には10数軒の小屋が軒を連ね、休日ともなると多くの観光客が訪れる人気のスポットです。牡蠣につく人気のサイドメニューが対馬産と聞いて、牡蠣小屋「豊久丸」さんにお話を伺いました。「肉厚で身がふわふわ。脂も乗っていてお客様にも好評です。」と絶賛を受けたのは対馬産のアナゴ。この他イカ、アジ、カマスなどの干物も対馬産とのこと。11月から始まり3月末までの牡蠣小屋のシーズンもいよいよ終盤。プリプリの牡蠣とともに対馬産のアナゴを是非お試しください。

問い合わせ 濃厚 みるくがき 豊久丸  
福岡県糸島市志摩新町550-16  
09X 1975 2915

再演決定!!

鳥は鳥なりに  
活めよ

対馬物語  
ミュージカル

対馬市民劇団  
漁火

作/ジェームス三木  
制作協力/劇団 わらび座  
友情出演/扇智衛会・ありあけエコー  
コーラスD・佐須馨心会

日時 2012年4月14日(土)19:00 / 4月15日(日)14:00

会場 対馬市交流センター 2階イベントホール

主催 対馬市民演劇で町づくり実行委員会

問い合わせ 対馬市教育委員会 厳原地区公民館

0920(52)0363

入場料  
500円  
(高校生以下無料)



# 市長の動き

2月

- 3日 杵岐対馬航路対策協議会
- 5日 第5回対馬島の合唱祭
- 6日 長崎県LPガス協会ガス機器贈呈式
- 9日 地域公共交通活性化協議会 陸上自衛隊第4師団長来島
- 12日 対馬駐屯地司令杯少年剣道大会
- 19~26日 市長職務代理
- 27日 市長選挙・市議会議員補欠選挙当選証書付与式

**健康** 24時間電話で健康をお届けします  
**テレホンサービス**  
 ☎0120(555)203

## 4月のテーマ

- 月 不整脈の治療(アブレーション)
- 火 新しい心肺蘇生法
- 水 出血し易くなる病気「血友病」
- 木 爪の病気
- 金 歯科の訪問診療  
~なぜ入れ歯をいれるの?~
- 土 不妊治療

## 交通事故情報 (平成24年中) 2月29日現在

区分	南署管内	北署管内	市全体	
発生件数	本年	7	0	7
	昨年比	0	2	2
死者数	本年	0	0	0
	昨年比	0	0	0
負傷者数	本年	9	0	9
	昨年比	0	3	3

安全運転で、事故のない対馬を目指しましょう!!



# 一人でも悩んでいませんか?

長崎県・対馬市・対馬市社会福祉協議会では、多重債務・失業・保育・介護など暮らしに関する悩みや、ストレスによるこころの悩み、または法律に関する相談会を開催しています。料金は全会場無料です。お気軽にご利用ください。

ハローワーク対馬での相談会は、4月はお休みし、5月から再開します。

相談は、弁護士・司法書士・臨床心理士など専門家が対応します。

**問い合わせ** 対馬保健所地域保健課 0920(52)0166

日程	時間	会場
4月11日(水)	10:00~12:00	上対馬総合センター
	13:00~15:00	上県地区公民館
18日(水)	10:00~12:00	峰地区公民館
	13:00~15:00	豊玉地区公民館
25日(水)	10:00~12:00	美津島地域活性化センター別館

ありあけ会館(厳原町久田)では、火曜日~金曜日(9:00~17:00)上記相談日を除いて開設しています。

**問い合わせ** 福祉事務所福祉課 0920(58)2294  
 こころの相談所 0920(52)8162

日程	時間	会場
4月11日(水)	13:00~16:00	対馬市総合福祉保健センター(美津島) 担当: 対馬ひまわり基金法律事務所
18日(水)		峰町保健福祉センター 担当: 法テラス対馬法律事務所
26日(木)		対馬市交流センター(厳原) 担当: 対馬ひまわり基金法律事務所

法律相談を希望される方は、必ず事前(前日の16:00まで)に予約をお願いします。

**問い合わせ** 対馬市社会福祉協議会 地域福祉班 0920(58)1432

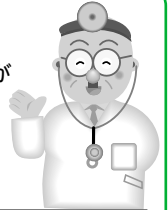
このコーナーは、届出の際戸籍窓口で承諾のあった方のみ掲載しております。(敬称略)

日の出	小田	千尋	千尋	千尋	見世	見世	糸瀬	仁位	佐賀	吉田	吉田	木坂	三根	久原	鹿見	飼所	仁田	本元	小田	比田	西田	(住所)(氏名)(年齢)	
64	35	80	76	88	91	75	88	89	82	87	62	86	94	82	85	92	89	72	82	88	86	91	87
久根	久根	椎根	豆根	豆根	豆根	久田	国分	国分	大橋	田淵	田淵	中村	宮谷	棧原	太輪	中里	今里	根緒	根緒	西高	樽ヶ	(住所)(氏名)(年齢)	
久根	久根	久根	久根	久根	久根	久根	久根	久根	久根	久根	久根	久根	久根	久根	久根	久根	久根	久根	久根	久根	久根	久根	久根
86	92	79	56	63	87	86	82	85	61	67	98	68	85	62	89	84	72	83	86	89	57	85	
歳	歳	歳	歳	歳	歳	歳	歳	歳	歳	歳	歳	歳	歳	歳	歳	歳	歳	歳	歳	歳	歳	歳	歳

おくやみ (1月21日~2月20日受付分)

# 4月の特別診療案内

特別診療のうち、長崎大学、国立病院長崎医療センター応援につきましては、空路欠航等により診療を中止する事がありますので、事前に確認下さいますようお願いいたします。



## 長崎県対馬いづはら病院

0920(52)1910

診療科目	診療日	受付時間
血液内科 (長崎医療センター)	16	8:30 15:00
神経内科 (森 正孝)	4・18	8:30 11:00
循環器科 (守崎勝悟)	4・11・18・25	8:30 15:00
脳神経外科 (長崎医療センター)	13	8:30 15:00
皮膚科 (長崎医療センター)	25	8:30 15:00
糖尿病外来 (川上眞寿弘)	4・11・18・25	8:30 11:00
思春期外来 (長崎県精神医療センター)	21	8:30 11:00

予約制となります。内科医の紹介により診療予約となります。

## 長崎県中対馬病院

0920(54)2024

診療科目	診療日	受付時間
耳鼻咽喉科 (福岡大学病院)	4・11・18・25 5・12・19・26	8:30 11:00 8:30 10:30
泌尿器科 (長崎大学病院)	4 予約のみ 5	13:00 15:00
(いづはら病院)	27	8:30 11:00
眼科 (九州大学病院)	4・11・18・25	8:30 11:00
皮膚科 (九州大学病院) (長崎大学病院)	5・6・12・13・19 20・26・27 金曜日は予約のみ	木 8:30 11:00 金 8:30 10:00
補聴器外来	11	9:00 ~
内視鏡	予約で受け付けています	8:30 11:00

1. 印の診療科は診療科(内科)よりの予約患者様のみの診療を行います。
2. 透析診療については、月曜日～土曜日までの午前中に診療しますので、お問い合わせください。

## 長崎県上対馬病院

0920(86)4321

診療科目	診療日	受付時間
眼科	4・18	7:30 11:30
耳鼻科	3・17	8:00 11:30
皮膚科	26	8:00 11:30
精神科	11・25	8:00 15:00
	12・26	8:00 11:30
泌尿器科	6・13	8:00 11:30
循環器科	25	8:00 11:30
神経内科	3	8:00 12:00
脳外科	13	8:00 10:00

日曜・休日救急医療

# 在宅当番医

日程	診療所名	電話番号
4/1(日)	吉田内科医院(厳原)	52-3322
8(日)	東島医院(厳原)	52-7783
15(日)	佐須奈診療所(佐須奈)	84-2007
22(日)	今屋敷ことう診療所(厳原)	53-5777
29(日)	すとう内科医院(厳原)	52-0530
30(月)	三根診療所(三根)	83-0032

診療時間は9:00～12:00です(急患の方のみ)

午後8時まで  
開いています

## 税務課 夜間窓口

### 3月の夜間窓口日程

場所	本庁税務課	各地域活性化センター
期間	26(月)～30(金)	29(木)、30(金)

窓口開設時間 17:30～20:00

夜間窓口は、毎月末の1週間を予定しています。  
(ただし、各地域活性化センターでは2日間を予定)



【問い合わせ】市民生活部税務課 0920(53)6111

## 公売の話


税金等を滞納すると、滞納した方の財産(動産・不動産など)すべてが差押えの対象となります。差押えの目的は、その財産を売却し、代金を滞納税等に充当することです。

これを公売といいます。

「払いたくても払えない...」  
そんなときは、早めのご相談を。

1才のお誕生日おめでとう♡  
ワンパクでいから病気に負けない  
元気な男の子に育ってください♡  
家族皆の宝物だよ♡  
パパ・ママより

にしやまおうすけ  
**西山櫻翼くん**  
3/17生まれ(1才)美津島町



今月お誕生日を迎える子ども達を紹介します!!


# お誕生日おめでとう

3がつ 生まれ

※毎月たくさんのご応募をいただいています。下記問い合わせ先へお早めにご応募ください。(先着順ですが初めての方を優先します)

いつもニコニコ笑顔に  
癒されています♡  
一緒に成長していこうね♪  
パパとママより

なかえ おうや  
**中江桜也くん**  
3/17生まれ(1才)厳原町



健康で元気に大きく  
育ちますように♡  
パパ・ママより

とう まさと  
**藤 雅人くん**  
3/13生まれ(1才)厳原町




お誕生日おめでとう!!  
これからも笑顔いっぱい  
元気に育ってね♡  
パパ・ママより

たなかい おん  
**田中依音ちゃん**  
3/1生まれ(1才)美津島町



歌って踊れる知歌子ちゃん♪  
大きく健やかに感情豊かな  
女の子に育ってね♡

つかわち かこ  
**角川知歌子ちゃん**  
3/1生まれ(2才)美津島町




いつもニコニコ  
明るい子に育って  
ください♡  
母より

おおた とうこ  
**太田董子ちゃん**  
3/26生まれ(2才)厳原町




2才のお誕生日おめでとう♡  
いつもニコニコ笑顔のおうくん♡  
味の莉子ちゃんと仲良く、スワスク、  
のびのび元気に優しいお兄ちゃんに  
なってね♡大スキだよ♡

たぎもとおうすけ  
**瀧本凰介くん**  
3/20生まれ(2才)上県町



お誕生日おめでとう♡  
だいぶお兄ちゃんらしく  
なってきたね★  
これからも元気いっぱい  
大きくなあれ♡

つどめ つかさ  
**津留 更くん**  
3/1生まれ(3才)上県町



6才のお誕生日おめでとう♡  
大好きな陽菜ちゃん♡ いつもゆづくんのお世話やママのお手伝いをしてくれて  
ありがとう♡4月からはいよいよ1年生だね♪  
お友だちをたくさんつづけて、楽しいお話  
いっぱい話せてね♡

くるす ひな  
**久留須陽菜ちゃん**  
3/17生まれ(6才)厳原町



2才おめでとう♡  
いろんなことができるように  
なった乃々佳の成長が嬉しいよ♪  
パパ・ママより

やまだの のか  
**山田乃々佳ちゃん**  
3/17生まれ(2才)上県町



## 募集

「広報つしま」の表紙の写真季節にあつた写真)・お誕生日おめでとう)・その他取材依頼等  
募集しています。  
問い合わせ 【広報業務受託業者】合資会社 厳原印刷所(広報担当まで)  
〒817 0012 対馬市厳原町日吉301 0920(52)0665  
Eメール izuin21-r@apricot.ocn.ne.jp

発行/対馬市  
〒817 8510 長崎県対馬市厳原町分1441  
0920(53)6111 FAX 0920(53)6112  
E-mail tsushima@city-tsushima.jp  
http://www.city-tsushima.nagasaki.jp

今月の表紙・・・旅立ちの刻とき(上対馬高校卒業式)

## 地もんば食べてみらんね!!

### 「せんつけ」



- 材料(4~6人分)
- せんだんご..... 100g
  - 砂糖..... 大さじ1
  - 塩..... ひとつまみ
  - 水..... 100ml
  - 油..... 少々
  - 好みのあん(あずき・いもなど)



**作り方**

せんだんごに水を入れやわらかくし、砂糖・塩を加えてよく混ぜる。  
フライパンに油を引き、中火で をうすく流し込み、表面が白くなると、はけに水をつけ、表面にぬって白さをなくす。  
裏と表をひっくり返してよく焼き上げる。  
中にあんを入れ、かすまきのように巻いて、食べやすい大きさに切る。

先月号に引き続き、対馬の郷土料理「せんだんご」を使ったレシピです。  
せんだんごは、さつまいもを材料として、発酵・さらし・乾燥を繰り返して、たくさんの手間暇をかけて作られています。食物繊維やカルシウムなどの栄養素を多く含む、対馬の誇れる郷土食品です。

