

おっ
!な島です。 ^{つしま}対馬 アジアに発信する歴史海道都市



Tsushima



Tsushima city community magazine 「広報つしま」

12

no.70

December 2009



主な内容

- 平成21年を振り返る..... 2
- まるごとTSUSHIMA..... 4
- 祝白寿おめでとうございます..... 8
- Pick Up!..... 9
- こうほうショッピング..... 19
- お誕生日おめでとう..... 24

峰町ファミリーマラソン大会



人口・世帯数(平成21年11月末現在) 人口 男:17,612人 女:18,553人 合計:36,165人 世帯数 15,565世帯

平成21年を

振り返る

年の瀬が近まり一年のしめくりを感じさせる季節になってきました。21年はみなさんにとってどんな年だったでしょうか？
12月号特集では「広報で見る対馬の一年」と題して今年の紙面より主な話題をピックアップしました。

緑字は下記に写真掲載

対馬市成人式
対馬市消防出初式
対馬市民美術展
法テラス対馬法律事務所開設

対馬市民スポーツ祭り
ヤマネコ保護寄付金付き自販機設置
城岳トンネルが開通（琴ノ芦見）
2009ダンロップカップ全国選抜ジュニアテニス選手権九州大会で西上尚志君が3位に
対馬市少年の主張大会で小田智彦君が最優秀賞

3月
国道382号どう坂バイパス（上原町瀬田）が開通
対馬高校生が全国大会（韓国語スピーチ）で最優秀賞
上対馬町「ももたるつ」のあなごつみれ鍋セットが長崎県特産品新作展で最優秀賞



対馬市成人式
今年は485名の成人者の門出を祝いました。



対馬高校生が全国大会（韓国語スピーチ）で最優秀賞
国際文化交流コースの1年生高田千晶さん（右）と緒方美里さんが韓国語の高校生全国大会で最優秀賞。



ヤマネコ保護寄付金付き自販機設置
ツシマヤマネコの保護と啓発にと寄付金付き自販機が市内6ヶ所にお目見え。



どう坂バイパス開通
一般国道382号どう坂バイパスが全線開通し、上原町佐護～瀬田が車で7分短縮。



対馬市民スポーツ祭り
対馬出身のアスリート（陸上・扇まどがさん、バレーボール大浦正文さん）が子どもたちを指導。



厳原交番開所
厳原町今屋敷に旧小浦交番の新築移転による厳原交番が完成。



豆酸地区がにほんの里100選
朝日新聞社と（財）森林文化協会が選ぶ「にほんの里100選」に厳原町豆酸地区が選ばれる。



ひとつたご祭り
上対馬町鱒浦地区で開かれ今年も多くの人出で賑わう。

11月	10月	9月	8月	7月	6月	5月	4月
<p>対馬シーカヤックマラソン大会 もみじ祭り 内山坂トンネル開通式</p>	<p>初午祭 対馬市中学校駅伝大会</p>	<p>アカハラダカの渡り 島民体育大会</p>	<p>久田中学校県中総体団体2位・松村君全 国大会へ 対馬港まつり対馬アリラン祭 対馬ちんぐ音楽祭 朝鮮通信使行列振興会がサントリー地域 文化賞受賞</p>	<p>皆既日食対馬でも観測 まちづくり敵原が新・がんばる商店街77 選に選ばれる</p>	<p>赤米田植え 対馬観光まちづくり支援自販機設置</p>	<p>ひとつばたご祭り 地域マネージャー全域スタート 長崎県乾しいたけ品評会 新市議会議員誕生</p>	<p>志賀トンネル（豊玉町和板）が開通 敵原交番が開所 豆酩地区がはんの里100選に選ばれる 鰐浦のヒトツバタゴなどが島の宝百景 （国交省）に選ばれる 対馬市福岡事務所オープン</p>



国境マラソンIN対馬
1165人が出場し健脚を競いました。



敵原港まつり対馬アリラン祭
2日間で約32000人の人出、恒例の朝鮮通信使行列などで賑わう。



皆既日食対馬でも観測
日本で46年ぶりの皆既日食、対馬でも観測。



地域マネージャー全域スタート
地域住民と対馬市職員が協働のまちづくりを目指す地域マネージャー制度が市内全域でスタート。



対馬ちんぐ音楽祭
織田哲郎さんから豪華アーティストが出演、約1000人の観客を魅了。



久田中学校県中総体団体2位
松村晋一郎君110mハードルで全国大会へ



島民体育大会
14の競技で熱戦を展開。



対馬市中学校駅伝大会
今年の優勝は男子が敵原中、女子が豊玉中。

月見さん居合道で全国2位



10月24日、島原市で行われた第44回全日本居合道大会に長崎県代表として出場した、巖原町の月見一博さんが、個人7段の部で準優勝しました。

月見さんは、「初戦では、緊張しましたが、3回戦以降は、自分のペースで臨むことができました。しかし、決勝戦の相手は、全国大会の常連でもある実力者で格の違いを感じました」と振り返っていました。



一般県道瀬浦巖原港線（内山～安神工区）開通

一般県道瀬浦巖原港線の巖原町内山から安神までの「内山坂トンネル（全長702m）」（車道幅員5.5m）を含む、「内山～安神工区」が、11月9日供用開始されました。

当区間は、車幅が狭い上に、見通しが悪い急カーブが続く峠越えの難所であったため平成15年度から事業を開始。総工事費は約25億円になります。これにより全区間において延長で約2.2km、時間で約5分の短縮となり、安全性や走行性が向上することから、産業の振興や、社会活動の活性化にも大きな効果が期待されます。



小茂田浜神社大祭

11月12日、小茂田地区で小茂田浜神社大祭が行われました。祭りは、1274年に元寇の大軍から襲撃を受けた際、迎え撃ち、戦死したと伝えられる対馬の初代宗家当主、宗資そうすけ国らの慰霊祭です。

武者行列では先祖から伝わる鎧兜よろいかぶとを身につけた氏子ら、約50名が力強く練り歩き、会場には、行列を見ようと多くの方が駆けつけました。



内山盆地収穫祭

11月15日、内山盆地収穫祭が巖原町の内山地区で行われました。

内山地区で収穫された大根や白菜など新鮮な野菜や漬物が販売され、もちつき体験や木工教室も行われました。

毎年恒例の内山特製いりやきには多くの行列ができ、訪れた人々は秋の味覚と恵みを楽しんでいました。



「とらやまの森再生プロジェクト」開催

11月7日、上対馬舟志の旧舟志小学校でとらやまの森再生プロジェクトが行われました。

市民参加の森づくり

絶滅の危機にあるツシヤママネコが多く生息していた頃の森を再生する為、参加者が、ツシヤママネコのエサとなる小動物の繁殖につなげようとドングリなどの木の実の苗づくりを行いました。



舟志の森やまねこ音楽祭

対馬の生き物と共生できる森づくりを伝えるとともに、舟志地区の地域活性化を図ろうと音楽祭が行われ、和太鼓や吹奏楽、ジャズなどが演奏されました。

今年は、対馬愛鼓連、佐世保スウィングジャズブラザーズ、自然保護官の水崎進介さん、サクソ演奏



の脇本志津子さん、対馬市民吹奏楽団、対馬出身の2人を含むバンドHi CLASSの6組が出演し、音楽祭の最後は舟志出身の宮原清竹さんが作詞作曲した音楽祭のテーマソングがお披露目され、会場は盛り上がりました。



もみじ祭り

11月15日、上対馬町舟志地区のもみじ街道で第18回もみじ祭りが行われました。

祭りは、対馬で最も美しいもみじ街道の絶景をより多くの人に見て欲しいと毎年行われています。舞台発表の部では、対馬愛鼓連の太鼓演奏を始め、舞踏やカラオケなど主に、上対馬で活躍している団体が、日頃練習してきた成果を披露しました。



祭り主催関係者は、「先日の風雨でもみじも落ちてしまい、とても残念。もっと綺麗なもみじを見て欲しかったです」と、話していましたが、会場には対馬しいたけや佐護米販売など、沢山の出店が並び、多くの人で賑わいを見せていました。

つしまんなかまつり

10月25日、峰町ファミリーパークで、つしまんなかまつりが開催されました。

祭りは、地域を元気にしようと対馬市商工会青年部峰支部を中心に実行委員会が立ち上げられ、帆で風を受けて走る3輪車ブローカートなどの無料体験をはじめ、出店やバンド演奏、さくらんぼ種飛ばし、小学生による仮装大会などが行われました。

フィナーレは秋の夜空に花火が打ち上げられ、来場者は祭を満喫していました。



魚のさばき方教室

10月30日、東部中学校の生徒と保護者が、対馬地区漁業士会、地元の食生活改善推進委員の協力の下、魚のさばき方を学びました。

親子で魚のさばき方を学び、美味しく調理して食べることを通して、水産業への理解と、親子でふれあいの時間を持ってもらおうと行われました。

初めてさばく魚に、戸惑っていた生徒もいましたが、対馬地区漁業士会の串崎康文さんから講師の指導を受けながら、一生懸命に取り組みました。

地元で水揚げされたばかりのクロムツ、アジ、イカ、サザエなどを使った4品の磯の香りたっぷりの献立を、最後は皆でおいしく頂きました。



シーカヤックマラソン大会

11月1日、今年で6回目を迎えた、対馬シーカヤックマラソン大会は、シングル、ペア、アウトリガーの3つの部門に、対馬島内からはもちろん、福岡や広島など首都圏から計65人がエントリーし、10kmのコースに挑みました。

和多都美神社の鳥居前をスタートした参加者らは、タイムを競うだけでなく浅茅湾の雄大な景色を楽しんでいました。

終了後、会場では、ふれあいイベントが行われ、地元の子もたちや保護者らが、神社周辺をシーカヤックで走り、タイムを競いました。

あいにくの雨模様で始まった今年のシーカヤックマラソン大会でしたが、途中からは天気にも恵まれ、参加者は自然に接し楽しい一日を過ごしました。



峰町ファミリーマラソン大会



11月15日、「峰町ファミリーマラソン大会」が開催され、総勢161名が参加しました。

大会は、小学生、中学生各年のそれぞれの部門と親子・一般の部で行われ、東小学校グラウンドから志多賀方面折り返すコースを1キロから3キロの距離で、健脚を競いました。

肌寒い青空の下、選手たちは沿道の声援を受けながら自己ベストを目指し力走り、3つの種別で新記録が更新され、日頃の練習の成果が表れた大会になりました。

大会結果(優勝者)	男 子			女 子		
小学1年(1km)	永田 魁士	東 小	4分52秒	八坂樹里愛	東 小	5分22秒
小学2年(1km)	小松 弘毅	厳原小	(新)3分52秒	八坂真理愛	東 小	(新)4分13秒
小学3年(1km)	扇 育	西 小	3分47秒	岩佐 杏里	西 小	4分17秒
小学4年(2km)	島田 享弥	乙宮小	7分50秒	中原 夕月	西 小	8分28秒
小学5年(2km)	武田 瑠賀	東 小	7分50秒	八坂 美紅	東 小	8分55秒
小学6年(2km)	住井 玲音	東 小	6分53秒	早田菜々子	久原小	8分7秒
中学1年(男3km/女2km)	松村 淳也	西部中	(新)10分8秒	國分 沙織	西部中	8分9秒
中学2年(男3km/女2km)	松村 脩平	西部中	10分4秒	小川 香織	西部中	7分42秒
中学3年(男3km/女2km)	若松慎一郎	西部中	10分9秒	串崎 安奈	東部中	9分39秒

久田小学校で火災避難訓練 「煙体験ハウス」による疑似体験

11月20日、久田小学校で火災避難訓練が行われました。

午前11時25分に「理科室から火災発生」と校内放送され、児童(269人)は、グラウンドに避難しました。その後、訓練用水消火器での消火訓練を行い、4・5年生(93人)が「煙体験ハウス」で煙の怖さを疑似体験し避難技術を学びました。

「煙体験ハウス」の煙は人体に無害のものを使用しています。



「煙体験ハウス」は、(財)日本防火協会の防火防災訓練用資器材助成事業で交付されたものです。



「煙体験ハウス」を体験しハウスから出てくる子供達
「煙体験ハウス」高さ幅とも約2m長さ約7m

ボランティア・スピリッツ アワード九州ブロック大会

雑知中学校 コミュニティ賞受賞



11月7日、長崎ブリックホールでボランティア・スピリットアワード九州ブロック大会の表彰式が行われました。

この大会は、昨年4月から今年9月までの間に中高生が行ったボランティア活動の内容を発表する場として募集され、九州地区から約400校(対馬市から4校)の応募がありました。雑知中学校は、毎朝のあいさつ運動などに加え、生徒の環境美化意識の向上を目指し生徒会自身による朝の清掃活動、また切手やテレホンカードを集める「ダルニー奨学金」に参加しタイの中学生2人に一年分の奨学金を贈るなどの活動が評価されコミュニティ賞を受賞しました。

食生活改善事業功労者表彰受賞



受賞を市長に報告する小嶋さん(中央)

厳原町田淵の小嶋多鶴子さんが、厚生労働大臣表彰を受賞されました。小嶋さんは、昭和58年に旧厳原町の食生活改善推進員となって以来、初代、対馬食生活改善推進協議会長を歴任するなど、26年にわたって食生活事業の発展向上に尽力されました。「みなさんの支えがあつての受賞、無理をせず、続ける事が大切です」と語る小嶋さんの今後の活躍が大いに期待されます。

平成21年度 税に関する中学生・高校生の作文

次世代を担う中学生や高校生が、学校教育や身近な経験や体験を通し、税に対する関心を深めてもらおうと、国税庁と全国納税貯蓄組合連合会が募集した平成21年度の税に関する中学生・高校生の作文の入選作が、蔵原税務署から発表されました。市内の中学校から433点、高校から306点の合わせて739点の作品が寄せられ、優秀作品に対して賞状及び記念品が贈られました。主な受賞者は次のとおりです。（敬称略）

中学生の作文

全国納税貯蓄組合連合会優
秀賞
私の周りの身近な税
大船越中学三年 芥川あや
長崎県納税貯蓄組合連合会
会長賞
「みんなの税金」
東部中学一年 森本優花
蔵原税務署長賞
大切な税金
豊玉中学一年 児玉浩太郎
税に助けられている私たち
西部中学三年 早田佳織
対馬市長賞
税金で実りある社会に
豊玉中学三年 村瀬萌名美
蔵原税務署管内税務連絡協
議会会長賞

税の大切さ
蔵原中学一年 中尾知貴
税金の大切さ
久田中学二年 金子花穂
私も、納税者。
佐須中学三年 西山沙希
税について
雑知中学三年 石田早季
税について考える
雑知中学三年 勝見美里
「納める」意味
大船越中学三年 西川桃華
税のおもみ
浅海中学一年 根々優希奈
税金について
豊玉中学一年 梅野恭成
わたしと税
仁田中学二年 糸瀬奈々
対馬納税貯蓄組合連合会
会長賞
税の大切さ
久田中学二年 平間文悠

税について
久田中学三年 阿比留祥子
税金の大切さ
佐須中学三年 熊本知巴耶
税金について
豆酸中学二年 石村佳恵
安心した生活と税金
雑知中学三年 園田実咲
目には見えない大切な事
浅海中学三年 勝見直生
税への関心
豊玉中学三年 中嶋里穂
生活を支える税
加志々中学三年 波田孝則
職場体験学習から学んだ税金
西部中学三年 片山耕基
「税金の大切さ」
東部中学一年 串崎 萌
私たちは支えられている
仁田中学三年 惣島若菜
税の大切さを知って
佐護中学三年 豊田美乃里

高校生の作文

納税と世界
南陽中学三年 中岡由衣
税金の大切さ
比田勝中学二年 木寺萌瑛
税金の大切さ
比田勝中学二年古場友香里
全国納税貯蓄組合連合会作
文募集協力校感謝状
対馬市立豊玉中学校

蔵原税務署長賞
感謝の気持ち
対馬高校三年 藤本 絢
税について
対馬高校三年 糸瀬美咲
長崎県租税教育推進協議会
代表幹事賞
当たり前になっっているもの
豊玉高校三年 小山 梓
長崎県対馬振興局長賞
財政改革のためにできること
豊玉高校三年 横瀬大志
社団法人対馬法人会会長賞
税金のない世界
対馬高校一年 古賀紗希
対馬間税会会長賞
税について
対馬高校一年 小宮玲華
蔵原税務署管内税務連絡協
議会会長賞
税について

納税表彰

平成21年度の税務署長賞納
税表彰及び感謝状の贈呈が行
われ多年にわたる申告納税制
度の普及及び発展、納税思想
の向上に功績をあげたとして
蔵原税務署長より表彰状及び
感謝状が贈られました。また、
租税教育推進校として峰町の
西部中学校に、感謝状が贈ら
れました。
蔵原税務署長納税表彰
石井弘康（美津島）
（社）対馬法人会青年部会長
蔵原税務署長感謝状
太田妙子（蔵原）
（社）対馬法人会女性部会長
租税教育推進校税務署長感
謝状
対馬市立西部中学校

対馬高校一年 武田亜香里
対馬納税貯蓄組合連合会会
長賞
税を知る
豊玉高校一年 阿比留奈探
対馬市商工会会長賞
税の有り難み
上対馬高校二年 比田勝翔

祝 百寿おめでとうございます。

99歳を迎えられた方に市から敬老祝い金と褒状が贈られました。
これからも長生きして下さい。

美津島町雞知 山口タイさん



明治43年10月26日
生まれ
「市長さんまだ若いから長生きして元気で努めて下さい」と逆に激励し、人生の先輩として元気の秘訣を伝授してくれました。

巖原町豆蝋 川邊ツルさん



明治43年11月1日
生まれ
病気がたことがなく、今も自炊や、身の回りのことをこなす元気なツルさん。お肌も名前のとおり「ツルツル」で、素敵な笑顔です。

上対馬町比田勝 宮原キソさん

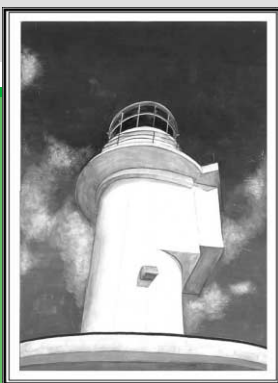


明治43年11月15日
生まれ
現在、結石山荘に入所していますが、毎日、新聞を読むほど読書が好きで特に、歴史本をよく読んでいるそうです。これからも素敵な本との出会いが楽しみです。

巖原町天道茂 小宮ツ子さん



明治43年11月17日
生まれ
今でもご自身で晴れた日は、花の手入れをし、四季折々の花を楽しむなど健康に過ごされています。長生きの秘訣は、「三食しっかり食べ、規則正しい生活を送ること」。これからも様々な花を咲かせて下さい。



Pickup! ①

巖原中学校2年生

内山洋介くん

「灯台絵画コンテスト2009」金賞受賞

対馬市立巖原中学校2年の内山洋介君が「灯台絵画コンテスト2009」中学生の部619点の中から金賞に選ばれ灯台記念日である10月30日に東京霞ヶ関で授賞式が行われました。内山君は、まさか自分の描いた絵がこんな事になって...びっくりしました、と驚いていました。



Pickup! ②

仁田ジュニアソフトボール長崎県大会で準優勝



10月24日・25日の両日、島原市三ふれあい広場で開催された第20回小学生選抜男女ソフトボール長崎県大会が行われました。大会には県下各地区の予選を勝ち進んだ18チームが参加して行われ、対馬市代表の仁田ジュニアが準優勝しました。

仁田ジュニアは、来年3月鹿児島県で開催予定の九州大会に長崎県代表として出場します。

平成21年度 人事行政等の運営の状況（抜粋）

対馬市職員の給与や職員数、勤務条件などについて公表いたします。なお、詳しい内容は、対馬市総務課及び各地域活性化センター地域支援課で閲覧できますし、対馬市ホームページでもご覧いただけます。

勤務時間の状況 （平成20年4月1日現在）

1週間の勤務時間	始業	終業	休憩時間	休息時間	週休日
40時間	8:45	17:30	12:15~13:00	12:00~12:15 17:15~17:30	土曜日 日曜日

休暇の種類 （平成20年4月1日現在）

区分	付与日数	区分	付与日数	
年次休暇	20日	子の看護	5日の範囲内	
病気休暇	90日	忌引	10日~1日	
特別休暇	公民権行使	必要な期間	祭日	1日
	官公署への出頭	〃	夏季	3日
	骨髄液提供	〃	住居滅失・損壊	7日の範囲内
	ボランティア	5日の範囲内	災害交通遮断	必要な期間
	結婚	〃	公益団体	〃
	産前	8週間	体育行事	〃
	産後	〃	介護休暇	6月の範囲内
	出産補助	2日	組合休暇	30日の範囲内

人件費の状況 （平成20年度普通会計決算）

歳出額(A)	人件費(B)	人件費率(B/A)	昨年度人件費率
29,863,002千円	5,721,862千円	19.2%	19.7%

給与費の状況 （平成21年度普通会計予算）

職員数(A)	給与				一人あたり給与費(B/A)
	給料	職員手当	期末勤勉手当	計(B)	
人 595	千円 2,348,677	千円 469,284	千円 986,521	千円 3,804,482	千円 6,394

（注）上記は当初予算の額。職員手当には退職手当は含まない。

職員の初任給の状況

区分	学歴	初任給	10年後	20年後
行政職	大学卒	172,200円	260,500円	359,300円
	高校卒	140,100円	207,000円	304,700円
労務職	高校卒	135,600円	200,000円	283,200円
医療 ¹⁾	大学卒	178,200円	252,800円	334,700円
	短大卒	156,000円	226,800円	322,400円
医療 ²⁾	大学卒	201,100円	261,000円	331,400円
	短大卒	188,900円	252,800円	322,800円
教育職	大学卒	192,800円	286,600円	375,700円
	短大卒	164,400円	255,500円	357,900円

（注）各区分・学歴ごとの初任給の額は国と同額です。

ラスパイレズ指数

区分	20年度	19年度
対馬市	93.7	93.6
全国市平均	98.3	97.9
類似団体	95.2	94.9

ラスパイレズ指数...国家公務員の給与水準を100とした場合の地方公務員の給与水準を示す指数
類似団体...人口規模、産業構造が対馬市と類似している団体

期末手当及び勤勉手当の状況

一人あたり平均支給額	1,656千円
支給割合 期末手当(3.0月分) 勤勉手当(1.5月分)	
職務に応じた役職加算	5%~15%
管理職加算	なし

職員採用の状況 （単位：人）

区分	上級試験	中級試験	初級試験	選考	備考
行政職				1	任期付
医療職		1			保健師
消防職			6		消防士
教育職				1	教員

退職の状況 （単位：人）

区分	定年退職	勸奨退職	普通退職	その他	合計
行政職	17	21	1		39
消防職	2	3	3	2	10
教育職				1	1
労務職	4	1	1		6

部門別職員数の状況 （単位：人）

部門	区分	職員数		
		18年度	19年度	20年度
一般行政	議会	6	5	5
	総務	147	128	119
	税務	36	38	32
	民生	94	91	88
	衛生	71	72	68
	農林水産	76	53	47
	商工	10	26	23
	土木	47	44	41
	小計	487	457	423
	特別行政	教育	112	109
消防		80	82	83
小計		192	191	182
公営企業等	診療所			
	水道	21	21	20
	交通	2	2	2
	下水道			
	その他	64	61	59
小計	87	84	81	
合計		766	732	686

年齢別職員構成の状況 （単位：人）

区分	20未満	20~23	24~27	28~31	32~35	36~39	40~43	44~47
職員数	2	8	31	67	79	62	50	66
区分	48~51	52~55	56~59	60以上	合計	20年4月1日現在		
職員数	94	120	107	0	686			

職員の分限処分の状況 （単位：人）

処分事由	降任	免職	休職	合計
心身の故障	0	0	3	3

職員の懲戒処分の状況 （単位：人）

処分事由	戒告	減給	停職	免職	合計
法令に違反した場合					0
職務上の義務に違反し又は職務を怠った場合	1				1
全体の奉仕者たるにふさわしくない非行のあった場合	2		1		3

時間外勤務手当の支給状況

支給実績(20年度決算)	53,629千円
職員1人あたり平均支給年額(20年度決算)	115千円

その他の手当の支給状況

(平成20年度実績)

手当名	支給実績	支給職員1人あたり平均支給年額
扶養手当	120,449千円	256,821円
住居手当	46,705千円	110,675円
通勤手当	93,290千円	177,357円
管理職手当	27,440千円	230,588円
休日勤務手当	14,672千円	60,379円
夜間勤務手当	9,380千円	115,802円
特准(準特准)勤務手当	7,658千円	1,094,068円
教員特別手当	1,490千円	212,914円
単身赴任手当	8,170千円	226,944円

特別職の報酬等の状況

(平成21年4月1日現在)

区分	給料月額等	(参考)類似団体における最高/最低額	
給料	市長	560,000円	940,000円 / 259,000円
	副市長	489,600円	769,000円 / 249,000円
報酬	議長	342,000円	598,000円 / 230,000円
	副議長	290,700円	522,000円 / 200,000円
	議員	273,600円	465,000円 / 180,000円
期末手当	市長・副市長 市議会議員	3.35月分(20年度支給割合)	
退職手当	市長	給料月額×在職年数×600/100	
	副市長	給料月額×在職年数×360/100	

平成20年4月より市長の給料を、合併当時の給料800千円の30%、副市長も同様に612千円の20%を減額しています。

退職手当の状況

区分	普通退職	勸奨・定年	
支給率	勤続20年	23.50月分	30.55月分
	勤続25年	33.50月分	41.34月分
	勤続35年	47.50月分	59.28月分
	最高限度額	59.28月分	59.28月分
その他の加算	定年前早期退職特例措置(2%~20%加算)		
一人あたり平均支給額	835千円	25,881千円	

(注)職員手当の一人あたりの平均支給額は、前年度に退職した全職種にかかる職員に支給された平均額

特殊勤務手当の状況

支給実績(20年度決算)	8,663千円
支給職員1人あたり平均支給額(20年度決算)	46,827円
職員全体に占める手当支給職員の割合(20年度)	27.0%
手当の種類(手当数)	12種類

手当の名称	支給単価(円)
税務手当	1日 500
感染症等防疫作業手当	1日 3,000
犬猫等死体処理作業手当	1件 500
行路病人・死亡人取扱作業手当	1日 6,000
機械操作手当	月 4,000
廃棄物処理業務手当	月 5,000
介護手当	月 5,000
消防業務手当	1夜 400
火災等出動手当	1回 300
救急出動手当	1回 200
感染症搬送手当	1回 300
社会福祉業務手当	月 5,000

対馬市職員を募集中!

受付期間 平成21年12月1日(火)~12月28日(月)
午前8時45分~午後5時30分まで。
ただし、土・日・祝日は受け付けません。
郵送の場合は、12月28日の消印有効です。



採用職種、採用予定、受験資格等

管理栄養士 (1名)	昭和54年4月2日以降に生まれた人で、管理栄養士の免許取得者又は平成22年春季国家試験で当該免許を取得見込みの人
保育士 (若干名)	昭和54年4月2日以降に生まれた人で、保育士の登録を受けている人又は平成22年3月31日までに登録見込みの人



詳しくは、対馬市総務企画部総務課までお問い合わせください。
0920(53)6111(内線412)
対馬市ホームページでも確認できます。
ホームページ <http://www.city.tsushima.nagasaki.jp/>

博多～壱岐～対馬航路で 運賃の福祉・教育割引を実施



～平成22年1月から3月末まで実施～

長崎県では、離島基幹航路運賃対策協議会を設置し、運賃の引き下げに向けた取り組みが進められ、離島と本土を結ぶ6航路において、下記の運賃割引の社会実験が行われます。

対馬市の場合、本事業の対象航路は、博多～壱岐～対馬航路のフェリー及びジェットfoilで、平成22年1月から実施されますのでお知らせします。

(平成22年の年始は、ジェットfoilが比田勝港へ昼間寄港しますが、比田勝港の乗降者に対しても同様に新設割引が適用されます。)

なお、国・県補助対象航路の博多～比田勝航路のフェリーについては、同様の割引制度を市の単独補助事業として社会実験を行うための補正予算を、現在開会中の市議会に提案中であり、決定され次第、対馬市CATV等でお知らせすることといたしております。

割引対象は、**島内在住の方**で、次のいずれかに該当される方で、証明書等の提示が必要です。

名 称	内 容	割 引 額
特定疾患割引	特定疾患医療受給者証をお持ちの方	フェリー2等、ジェットfoilが対象で、片道基本運賃の半額 自動車航走運賃割引...割引額を自動車航走料から差し引く
後期高齢者割引	75歳以上の方	
就職活動割引	就職活動のため船を利用される中学3年生、高校3年生	
進学受験割引	進学・受験のため船を利用される小学6年生、中学3年生、高校3年生	
島内学生グループ割引	学校行事などで船を利用される5名以上の小学生、中学生、高校生のグループ	
自動車航走運賃割引	自動車で乗船される身体障害者手帳をお持ちの方(第1種身体障害者の介護者の方も割引の対象となります。)	

この社会実験は、平成22年3月まで実施されます。平成22年4月以降についても、アンケート結果や船の利用者数などを参考にして、同様の運賃割引を継続実施できるよう検討が進められていきます。

問い合わせ...九州郵船(株)対馬支店 0920(52)0001 または比田勝出張所 0920(86)2772

航路改善に向けた3要望事項を協議中

現在、下記事項について、対馬市航路対策協議会と協議を行いつつ、九州郵船(株)との話し合いを進めていますのでお知らせします。協議経過及び結果については、今後、広報誌等を通じて広く市民の皆様にお伝えすることとしています。

ジェットfoilの比田勝港延伸について

繁忙期のジェットfoil運航体制(比田勝港昼間寄港)の通年運航について

「フェリーげんかい」出港時間の変更について

比田勝港出港時間を15時05分から13時00分へ変更することについて

「フェリーちくし」運休便の運航再開について

博多港発20時35分発「フェリーちくし」(現在郷ノ浦港止まり)の厳原港寄港便の運航再開について

問い合わせ...対馬市地域再生推進本部 0920(53)6111



無資格者によるあん摩・マッサージ・指圧業の防止について

「あん摩・マッサージ・指圧」を業としようとする者は「あん摩マッサージ指圧師、はり師、きゅう師等に関する法律」に基づき免許を受けなければなりません。

あん摩・マッサージ・指圧等の施術を受けられる方へ

「あん摩・マッサージ・指圧」また「はり・きゅう」を受けられる際には施術者が有資格者であるかどうかの確認をされるようお願いいたします。無資格者の行為により万一事故が発生した場合には補償が受けられない等のトラブルになる可能性があります。

旅館・ホテル等の経営者の方へ

旅館・ホテル等において、マッサージ等を行う者を受け入れる際には施術者の免許確認を行うなど、無資格者によるあん摩マッサージ指圧行為が行われることのないようお願いいたします。

参 考

あん摩マッサージ指圧師、はり師、きゅう師等に関する法律（抜粋）

- 第 1 条 医師以外の者で、あん摩、マッサージ若しくは指圧、はり又はきゅうを業としようとする者は、それぞれ、あん摩マッサージ指圧師免許、はり師免許又は、きゅう師免許を受けなければならない。
- 第13条の7 次の各号のいずれかに該当する者は、50万円以下の罰金に処する。
- 1 第1条の規定に違反して、あん摩、マッサージ若しくは指圧、はり又はきゅうを業とした者

【長崎県対馬保健所 0920-52-0166】



日本年金機構が
設立されます

年金コーナー



平成22年1月1日、国民の皆様の信頼に応え、一層のサービス向上の実現を目指し、社会保障庁は組織・人員を一新し、「日本年金機構」として生まれ変わります。

日本年金機構は、社会保険庁から公的年金の運営業務を引き継いで行うこととなりますが、公的年金制度は、国の制度として、その財政や運営に国が引き続き責任を持つことについては、これまでと変わりません。

現在あるお近くの社会保険事務所は、新たに「年金事務所」と名称は変わりますが、年金相談などの窓口として引き続きご利用いただけます。

また、「年金事務所」は現在ある社会保険事

務所の建物をそのまま使用しますので、所在地に変更はありません。

日本年金機構の設立に伴い、これまで社会保険庁や社会保険事務所の名義でご案内していた各種の関係書類は、内容により、今後は厚生労働省または日本年金機構の名義でご案内させていただきますことになりませんが、国民の皆様方に何らかの手続きをしていただくことは一切ございませんので、ご安心ください。

国民年金保険料を 納めましょう

国民年金保険料の納め忘れはありませんか。平成21年度の国民年金保険料は、一ヶ月14,660円です。

納めた国民年金保険料は、「社会保険料控除」として全額控除の対象となり、税金の負担が

軽減されます。まだ納付がお済みでない方は、至急お近くの金融機関またはコンビニエンスストア等で納付してください。保険料についてご不明な点がありましたら、長崎北事務所（095-861-1582）にお尋ねください。

長崎社会保険事務局
運営課

社会保険事務局の
出張相談等のお知らせ

1月20日（水）

午前10時から
午後5時まで

対馬市役所

別館第1会議室

1月21日（木）

午前9時から
午後2時まで

美津島地域活性化センター

別館会議室

対馬で遊漁を楽しまれる皆様へ

対馬では「対馬における遊漁ルール」や「対馬海区漁業調整委員会指示」によって、秩序ある遊漁、適正な漁場利用の確立を図っています。「遊漁ルール」、「漁業調整委員会指示」は左記のとおりです。主旨をご理解いただき、資源保護にご協力をお願いいたします。なお、「漁業調整委員会指示」に違反すると長崎県知事による遵守命令が発せられ、命令違反には罰則もありますので、注意してください。

遊漁ルール

まき餌の総量制限
1人1日、10kg以内

時期、時間の制限

12月1日から3月31日までの間は午後9時から午前6時までのまき餌釣りを禁止

釣獲量の制限

まき餌釣りによる釣獲量は、1回の釣行での実釣日数にかかわらず1人1釣行、10kg以内

体長の制限

チ又20cm、ク口15cm以下は再放流

【問い合わせ先】

対馬沿岸海域利用対策協議会
事務局 対馬市役所 水産振興課
TEL 0920(53)6111

対馬海区漁業調整委員会指示

まき餌の総量制限
時期、時間の制限
釣獲量の制限

漁業調整委員会指示に関する詳細事項は左記へお問い合わせください。

【問い合わせ先】

対馬海区漁業調整委員会
事務局 対馬振興局水産課
0920(52)1311

注意してください！

外国人の方は、「まき餌釣り」そのものが法律で禁止されています。

違反した場合は3年以下の懲役、若しくは400万円以下の罰金、又はこれらが併科されます。



障害者控除対象者認定書の交付について

障害者手帳をお持ちでないため、今まで税の申告の際に、障害者又は特別障害者控除を受けられなかった方でも下記の要件を満たした方は、控除を受けられるようになります。

対象となる方

障害者手帳をお持ちでない、65才以上の介護保険の認定を受けた方で、次の認定基準に該当する場合に「障害者控除対象者認定書」を交付いたします。

申告の際にこの認定書を提示すると、障害者控除を受けることができます。

控除	認定区分	認定基準
障害者	知的障害者（軽度・中度）に準ずる方	認知高齢者の日常生活自立度がランク、又はランク
	身体障害者（3級～6級）に準ずる方	障害高齢者の日常生活自立度がランクA
特別障害者	知的障害者（重度）に準ずる方	認知高齢者の日常生活自立度がランク、又はランクM
	身体障害者（1級、2級）に準ずる方	障害高齢者の日常生活自立度がランクB又はランクC

認定基準に該当するかどうかは意見書、調査票に基づき市で判定いたします。

申請について

- ・本人又はご家族の方からの申請が必要です。
- ・申請書は、福祉事務所福祉課及び各福祉保健センター、各地域活性化センター住民生活課で交付いたしますので、印鑑と介護保険被保険者証をご持参の上、申請ください。
- ・障害者控除対象者認定書は、後日、郵送にて交付いたします。

問い合わせ

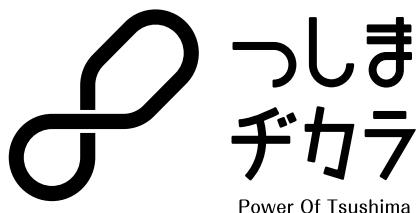
対馬市福祉事務所福祉課 〒817-1201 対馬市豊玉町仁位380番地
0920-58-2294 FAX 0920-58-2551

対馬をPRするロゴ・キャッチコピーが完成

市では、対馬の魅力を島内外にアピールするため、統一したロゴとキャッチコピーを制作しました。

団体や企業、個人の方に幅広く利用していただき、対馬の魅力を全国に発信しましょう。

「ロゴ」



ロゴの意味

対馬そのものをアピールするため対馬のシルエットをベースにのマークをかさね、無限、永遠に続くという願いを込めました。ロゴとして「つしま」と平仮名とすることで読みやすく、「チカラ」は島のチカラ、自然のチカラ、モノのチカラなどいろいろなチカラを表現しています。カラーは、自然（対馬の海や山）の写真を多用することから、その写真に配置しても主張出来る色。マゼンダ100%を使用、何より「チカラ」を感じる色です。

「キャッチコピー」

おっ つしま
！な島です。対馬

キャッチコピー意味

感動、興奮、強調、驚きなどを表す記号です。対馬の魅力に触れた時の感動を表現しています。「そこに何かがある」という予感を端的に表しました。

「ロゴ・キャッチコピー」は、対馬市ホームページからダウンロードが出来ます。

【問い合わせ】 観光物産推進本部 0920-53-6111

広報 つしま版 対馬市福岡事務所 レポート

〒812-0011 福岡市博多区博多駅前2丁目12-26福岡Dビル11F
/092-481-6411 FAX/092-292-8786
ブログ/『対馬市福岡事務所レポート』 <http://tsjfk.exblog.jp/>
スタッフ/武末祥人・阿比留忠明・古賀陽子

第3回対馬物産展、大盛況でした！



餅まきで盛り上がりました

11月12日(木)~14日(土)の3日間、福岡市中央区天神のNTT西日本ふれあいHIROBA171で、第3回対馬物産展を開催しました。(この模様はKBCラジオで中継されました。)2日目はあいにく雨になりましたが、対馬から8業者が出店され、サザエ・アワビ・ヒオウギ貝・岩牡蠣・アジの開き・イカの一晩干し・アナゴ・蜂蜜・しいたけ・かすまきなど、対馬の海の幸山の幸が勢ぞろいし、大勢の買い物客でにぎわいました。

「せんそば」と「ろくべえ」の試食コーナーでは、初めて食べられた方が多く、とても美味しいと好評で、対馬の郷土料理の味を沢山の方にアピールすることが出来ました。今回は「対馬しいたけフェアIN福岡」も同時開催。乾しいたけの詰め放題では、用意した商品が完売になるほどの人気。恒例の餅まきもあり、天神の街角を対馬色に染めた3日間でした。

福岡で見つけた“対馬のいいもの”

福岡事務所のスタッフが、福岡で触れた対馬をご紹介します。



「旧対馬藩校東明館跡入口」とある

今回は福岡を飛び出し、佐賀で見つけた「対馬」です。

佐賀県基山町に東明館という中高一貫の進学校があります。国公立大の医学部等に多数の進学者を出す名門校です。この「東明館」という校名は対馬藩田代領の藩校「東明館」から名付けられたそうです。(藩校「東明館」は現在佐賀県鳥栖市にある久光製薬九州本社付近)

ご存じの方もいらっしゃるでしょうが、江戸時代、佐賀県鳥栖市の東部と基山町は対馬藩の飛び地で、そこで作られた米が対馬の台所を支えていました。探してみると町のあちこちに旧対馬藩領地のなごりが残っています。

佐賀県に對馬藩の領地があったこと、また藩校「東明館」と同じ名の学校で今も懸命に勉強にはげんでいる若者達がいることを知り、嬉しい驚きと歴史のロマンを感じました。

平成22年度 対馬市建設工事・建設関連(コンサルタント)・物品・役務の提供等の入札参加資格申請書審査実施要領について



1 資格

- 【共通】(1) 地方自治法施行令第167条の4第1項及び第2項に規定する者でない者
 (2) 対馬市税並びに消費税及び地方消費税等に未納がない者
- 【建設工事】(1) 建設業法第3条第1項の許可を受けている者
 (2) 建設業法第27条の29の規定による総合評定値請求を行った者
- 【コンサルタント】(1) 法律上営業に関し、登録等を義務付けられている業務は、登録を受けている者
- 【物品・役務の提供等】(1) 法律上営業に関し、登録等を義務付けられている業務は、登録を受けている者
- 物品...スポーツ用品・楽器・図書・教材・事務用品・印刷・繊維・看板・掲示板製作
 車両・燃料・電気製品・衛生機器 等
 役務の提供...清掃・警備・機械設備保守・運送・リース 等

2 受付場所 ...対馬市美津島文化会館 2階会議室(長崎県対馬市美津島町雞知甲1287番地1)

3 資格の有効期間 ...平成22年4月1日から平成23年3月31日までの1年間

4 申請書様式 ...中央公契連(国)の統一様式及び対馬市独自の様式による。



5 実施要領及び申請書独自様式の入手方法

(1) 必要な方は、下記の場所でお申し出ください。

住 所	配 布 場 所	電 話
対馬市巖原町国分1441	対馬市役所 総務企画部 財政課	0920(53)6111
対馬市美津島町雞知甲550 2	美津島地域活性化センター 地域支援課	0920(54)2271
対馬市豊玉町仁位380	豊玉地域活性化センター 地域支援課	0920(58)1111
対馬市峰町三根451	峰地域活性化センター 地域支援課	0920(83)0301
対馬市上県町佐須奈甲567 3	上県地域活性化センター 地域支援課	0920(84)2311
対馬市上対馬町比田勝575 1	上対馬地域活性化センター 地域支援課	0920(86)3111

(2) インターネット利用の場合...対馬市ホームページからダウンロードして入手できます。

6 受付期間・方法

受付は次の期間に限り行うものとし、受付時間は9:00~12:00と13:00~16:30とします。
 なお、郵送による受付は行いませんので、提出書類の記載内容全般に精通した方がご持参下さい。

受 付 日	商 号 の 頭 文 字	
平成22年 1月20日(水)	【市外業者】	ア行(ア~オ)
平成22年 1月21日(木)		カ行(カ~コ)
平成22年 1月22日(金)		サ行(サ~ソ)
平成22年 1月25日(月)		タ行(タ~ト)
平成22年 1月27日(水)		ナ行(ナ~ノ)
平成22年 1月28日(木)		ハ行(ハ~ホ)
平成22年 1月29日(金)		マ行・ヤ行・ラ行・ワ行
平成22年 2月1日(月)	【市内業者】	ア行(ア~オ)
平成22年 2月3日(水)		カ行(カ~コ) サ行(サ~ソ)
平成22年 2月4日(木)		タ行(タ~ト)
平成22年 2月5日(金)		ナ行(ナ~ノ) ハ行(ハ~ホ)
平成22年 2月8日(月)		マ行・ヤ行・ラ行・ワ行
指定日に申請できない場合	指定日に申請できない場合は、市外業者にあつては、市外業者の指定日期間中、市内業者にあつては、市内業者の期間中の午後に審査する。	

7 問い合わせ先 ...対馬市総務企画部 財政課 0920(53)6111(代表)

平成22年度

対馬市立幼稚園の入園児を募集します!

募 集 園

園 名	住 所	電 話	通 園 区 域
厳原幼稚園	厳原町今屋敷670番地	0920-52-0134	対馬市全域
久田幼稚園	厳原町久田432番地	0920-52-2843	対馬市全域
豆酸幼稚園	厳原町豆酸2286番地の4	0920-57-0740	対馬市全域
鶏鳴幼稚園	美津島町雞知乙588番地3	0920-54-2366	対馬市全域
比田勝幼稚園	上対馬町比田勝720番地	0920-86-2238	対馬市全域

募 集 人 員

各幼稚園とも下表のとおりとする。

区 分	生 年 月 日	募 集 人 員
5歳児(1年保育)	平成16年4月2日～平成17年4月1日生	35名
4歳児(2年保育)	平成17年4月2日～平成18年4月1日生	35名
3歳児(3年保育)	平成18年4月2日～平成19年4月1日生	20名

募 集 期 間

平成21年12月14日(月)

平成22年1月8日(金)

申 込 方 法

- ・「入園申込書」及び「誓約書」は、募集園及び下表の各地域活性化センター、各教育委員会に用意しております。
- ・提出は、必要事項を記入のうえ、住民票(謄本)を添付し、募集園又は教育委員会各地区教育事務所にご提出ください。詳細は、募集要項をご参照ください。

入 園 料 ・ 保 育 料

5歳児 (1年保育)	入園料	9,000円
	保育料	6,100円
4歳児 (2年保育)	入園料	9,000円
	保育料	6,100円
3歳児 (3年保育)	入園料	12,000円
	保育料	9,100円

入園料及び保育料については、国の基準単価により改定されることもあります。

対馬市役所(市民課)	53-6111
美津島地域活性化センター(住民生活課)	54-2271
豊玉地域活性化センター(住民生活課)	58-1111
峰地域活性化センター(住民生活課)	83-0304
上県地域活性化センター(住民生活課)	84-2312
上対馬地域活性化センター(住民生活課)	86-3112
対馬市教育委員会 本庁[上対馬町]	86-3211
同上 南地区教育事務所[厳原町]	52-8855
同上 中地区教育事務所[峰町]	83-0581

そ の 他

- ・入園は、希望園において、保護者同伴のうえ、面談を行い決定します。
面談日・・・平成22年1月22日(金) 面談場所・・・各幼稚園
- ・募集人員を超える場合は、面談終了後、改めて期日を設定し、抽選で入園者を決定します。抽選にもれた場合、定員に満たない他の園があれば、再度申し込むことができます。
再募集期間・・・平成22年2月8日(月)～平成22年2月12日(金) 詳細は後日連絡。
- ・現在、在園中の園児については申込の必要はありません。
- ・退園希望者については、各園に申し出ください。

【 問い合わせ先：対馬市教育委員会 総務課 0920-86-3211 】

対馬市CATVからIP告知端末設置に関するのお知らせ

現在、対馬市では平成21年度情報基盤整備工事により、対馬市CATV（ケーブルテレビ）に加入頂いているご家庭にIP告知端末の設置工事を行っています。

IP告知端末が設置されることで告知放送、IP電話等サービスが利用可能となります。

注）IP電話サービスに使う電話機は、現在お使いの電話機を併用することができます。

ただし、ホームテレフォンやビジネスフォンをお使いで外線の空き回線がない場合や電話機の機種によってIP電話として利用できない場合がございますので注意して下さい。

IP電話に専用の電話機でご利用されようと思われる方はダイヤル式（黒電話等）は利用できませんので注意して下さい。

対馬市IP電話サービスについてのご相談は、対馬市情報政策課へお問い合わせ下さい。



< IP告知端末 >

< 告知端末の設置について >

IP告知端末の設置が完了したご家庭（事業所）間で、対馬市IP電話サービスの利用が可能となります。

対馬市CATV（ケーブルテレビ）の引き込み工事が完了している建物で、IP告知端末の設置がまだお済みでない場合は情報政策課までご連絡ください。

厳原市街地に建物をお持ちの方へ

厳原町市街地の棧原、宮谷、日吉、天道茂、中村、今屋敷、田淵、大手橋、国分に建物を所有されている方で対馬市CATV工事を希望される場合は平成21年12月28日までに申込みをお願いします。

【問い合わせ】 対馬市情報政策課 (0920)53-6111

12月つしま図書館情報

つしま図書館 0920(52)3900

- 12月のクリスマス会 12月19日(土) 午後2時から午後3時まで
内容：よみかかせ、布パネルを使ってのパペット人形、人形劇、クリスマスソング、マジックショー
- 年末の大掃除のシーズンです。図書館のまだ返していない本はありませんか？ 図書館まで至急お持ちください。
- 寒い日が続きます。外に出かけない時は暖かい部屋で読書を楽しみましょう。読解力が身につきますよ。
- 年末年始の開館日程は、年内は12月27日(日)まで。
年始は1月5日(火)から開館しています。どうぞご利用ください。

12月15日～1月14日までの 休館日のお知らせ

12月
17日(木)・21日(月)・23日(水)・28日(月)
29日(火)・30日(水)・31日(木)

1月
1日(金)・2日(土)・3日(日)・4日(月)・11日(月)
12日(火)

12月に入った本の紹介！

『ドラゴン・ティアーズ 龍涙』
池袋ウエストゲートパーク（9巻）』

石田 衣良 / 著

茨城の奴隷工場から中国人少女が脱走した。彼女が戻らなければ仲間の研修生たちは強制送還される。捜索を頼まれたマコトは、チャイナタウンの裏組織に近づく。シリーズ第9弾。『オール讀物』連載を書籍化。



『就活のギモン解決BOOK』

菊地 信一 / 著

はじめての就活ではわからないことだらけ。次々と生まれるギモン・悩みはすぐに解決してポイントを押さえた活動しよう！ 素朴なものから誰にも聞けないことまで、流れに沿ったQ&A109を掲載。



『ピーマンレシピ』

石原 結實 / 著

コレステロールを下げる、血管を強くきれいにする、体内を解毒する、美肌になるなど、有用成分ぎっしりのピーマン。作りおきOKのストックおかずなどを紹介。



栗屋 加代さん



加代ちゃんラーメン



プロフィール

上県町出身。(43歳)現在は峰町でご主人、次男との3人暮らし。
妻、そして二男一女の母として奮闘する傍ら、父が遺したラーメン店「月亭(上県町榎滝)」を実姉と切り盛りしている。
交通安全母の会峰支部副部長。
趣味は週2回のカラオケ。相田みつをの大ファンでもある。

今日(取材日)は先ほどまで上見坂公園にいらしたとか?

そうですね、けちダムを朝出発して上見坂公園まで歩いて往復してきました!というのもこれは、うちの息子が通う西小学校6年生の学級レクの一環でクラス部長さんと副部長の私が言い出したものなんです。来年3月にご家族の転勤で島を離れる予定の同級生がいるんですが、彼にとびきり美しい島の風景を見て一生の思い出にしてもらおうと思いい立ちました。折角ならということ歩いてみました。が・・・これがなかなかハードで(笑)でも、展望台から浅茅湾の風景を見下ろした時は感動しましたね。対馬つてやっぱり素晴らしい所です。上の写真がジャージ姿なのはそういう訳です。

ところで、現在はご実家のラーメン店をお手伝いされているんですね?

49歳の若さで亡くなった父が27年前に作った店「月亭」を姉と切り盛りしています。人気は野菜たっぷりの「加代ちゃんラーメン」。その名のとおり、私

がまかない食で作ったのを機に誕生したメニューです。細切りチャーシューをのせるのも特徴です。ラーメンのスープ、焼き肉のたれ、キムチは父が開業時に考案したものをそのまま受け継いでいます。当時のレシピノートもあるんですよ。本当は父と一緒に店をやりたかったですけどね。

そんなお父様との思い出は?

とにかく私を可愛がってくれていました。私が小学校の頃、当時やってた畜産用のトラックで学校の玄関までよく迎えに来ていたものです。もう名物で(笑)。歌もよく教えてくれましたね。そして働き者でした。亡くなつて22年経つた今でも私が最も尊敬するのは父親。店を守ることに、母を大切にすることが父への恩返しと思っています。

明るい笑顔の加代さん、家庭ではどんなお母さんですか?

子育てのモットーは「腰は低く何事も感謝の気持ちで、そして挨拶をする」ということですね。23歳の長女は、小学生の時から部活以外の時間はずっと店

を手伝ってくれました。感謝しています。21歳の長男は今でも毎日、電話をかけてきてくれるんです。「肩の力をぬかぬね」つてよく励まされています。一緒に暮らす次男はまだ6年生。ソフトボールチームで活躍しています。ありがたいことに3人とも優しい素直な子に育つてくれています。現実になるかどうかはわかりませんが、長男は、将来対馬に戻つてラーメン屋をやりたいとも言ってくれています。

いつか叶えたい夢があるそうですね?

月亭の横に小さな喫茶店を作りたいんです。みなさんの心のより所となるような・・・。いっぱい話しをして元気になれる店を。対馬はまだまだ女性パワーが足りない気がします。私なりの形で対馬を盛り上げていきたいですね。気分はいつも28歳ですから!

毎回、登場してくださった方に次の方を紹介いたたくこのコーナー。
次回は大船越在住の井上菊代さんです。

対馬市からのお知らせや、募集などの情報をお届けします。(詳しくは、掲載されているお問い合わせ先へご連絡ください。)

お知らせ

110番は地域を守る ホットライン

110番は緊急の事件・事故の際の緊急電話です。

相談に関するもの
運転免許証の更新

落とし物の届出

など緊急でない用件は、「9110番」または「各警察署」にお問い合わせ下さい。

110番のかけ方

110番をかけるときは

全て「110」をダイヤルして下さい。

「家庭の加入電話」「携帯電話」など市外局番は必要ありません。

110番はどこにつながるの？

110番は、全て長崎市にある長崎県警察本部通信指令室につながります。地元の警察署にはつながりません。

110番通報されるときは、対応した係員に

「交通事故」か「盗難・詐欺などの事件」か

平成21年
年末の交通安全県民運動
実施要綱

実施期間 12月15日(火)～12月24日(木)

スローガン
またいるの、飲んで乗る人、飲まず人

その一杯が事故を呼ぶ!!

交通安全県民運動推進作品(平成20年度知事賞)
朝上五島町立上五島中学校1年(合唱)

山田 帆乃花 さんの作品

特別企画 夕暮れ時における早め点灯、雨天・曇天時の点灯

主催 長崎県交通安全推進県民協議会

発生場所は「長崎県」の「市」「町」、目印となる目標物

犯人は、どんな人物(男か女か、年齢など)で、どんな服装で、どんな

手段で(車で?、走って?)どちらの方向に逃げた

怪我など、被害の程度

あなたの氏名、電話番号などを伝えてください。

携帯電話で110番通報を行う場合には、

発生場所の地番、目標物を確認して下さい。

【問い合わせ】

対馬北警察署

0920(84)2110

対馬南警察署

0920(52)0110

ココロねっこ運動 対馬ブロック研修会

～親として知っておきたい

現状と対応策～

お父さん、お母さん。子どもが見ているサイト(ホームページ)を知っていますか?携帯電話やパソコンは子どもにも身近なものとなりましたが、同時に成長への悪影響も指摘されています。正しい利用方法で子どもたちを危険から守る対処のしかたがあります。子どものためにいっしょに考えてみましょうか?

日時 12月19日(土)午後2時～4時

会場 対馬市交流センター

3階大会議室

内容

・ココロねっこ運動について

・講演

テーマ

「いまどきの子どもへのケータイ・ゲーム・ネット事情」

講師

NPO法人「子どもとメディア」

専務理事 古野陽一氏

募集

2009対馬市男女共同 参画フェスタ実行委員

平成22年3月7日(日)島内(場所未定)で行われる対馬市男女共同参画フェスタの実行委員を募集しています。

男女共同参画に興味がある人・フリーマーケット、バザーの場所を探している人、イベントの企画・運営に興味がある人、ボランティア活動をしてみたい人:まずはお気軽にお問い合わせください。フェスタ当日は、男の生き方講座(飯)、男女共同をテーマとした演劇等を行う予定です。

【問い合わせ】

対馬市総務企画部総務課

0920(53)6111



スジンの

アンニョンハセヨ〜

韓 医 院

新型インフルエンザの影響で健康への関心が一段と高まっている今日この頃ですが、みなさんはどのように健康に気をつけていますか。健康に対する感心がとても高い韓国では、普段朝鮮人参などの健康食品をとったり、韓方薬（韓国の韓医者が処方する漢方薬）を飲んだりしています。そこで、今月は韓国の健康志向を垣間見れる韓方文化をご紹介します。



国際交流員 **成 修眞**
(観光物産推進本部)



韓医院とは...?

韓国では町のいたるところで韓医院を見ることができます。子供の時は、虚弱体質の改善、風邪予防などの目的で韓方薬を、受験生になると受験勉強のための韓方薬を、年をとったら老化防止のための韓方薬を飲みます。また、体のどこかが悪いと韓医院で鍼(はり)を打ってもらいます。どの年齢でも、気軽に出入りできる、韓国人にとってはとても馴染みの深い医院です。



韓医者とは...?

大学の韓医学科を卒業した人が韓医者になります。医学科と並んで韓医学科は、競争率の高い人気のある学科です。また、韓医者は人々に尊敬される憧れの職業です。



韓医院では何をする...?

問 診：韓医者がまず、日常生活に対する質問をしながら、顔や舌の色を見たり、脈を測ったりしながら、体のどこが悪いか判断します。

鍼治療：韓医者が判断し、灸点に鍼を打ちます。鍼の長さ、太さなどは様々ですが、長い鍼を打たれても実は全然痛くありません。また、鍼治療は保険が適用されますので、値段も手ごろです。1回打つのに4,900ウォン（約350円）くらいかかります。

韓方薬：韓医者が処方した韓薬剤を煎じた韓方薬をもらえます。基本が15日単位で、約200,000ウォン（約15,000円）くらいです。韓方薬は保険対象外ですので、すこし高めになっていますし、症状によって値段も違ってきます。とても苦いので、韓方薬を飲み終わったら、甘い飴を食べるのが定番です。



最近、ダイエットや美肌のための鍼を打ってもらう若者も増え、健康だけではなく、美への手段にもなりつつあります。また、韓薬剤を使った韓方化粧品も人気を博していて、日本への輸出もしています。韓国人の生活に深く根付いている韓方。みなさんも韓国に行かれた時には是非体験してみてください〜い!(^_^)

一言 韓国語 & 英会話



今月はつし!!
覚えてネ〜

日本語 すみません、すみませんでした。

韓国語 죄송합니다.(チェソンハムニダ)

英語 I'm sorry.(アイム ソーリー)

市長の動き

11月

- 1日 対馬シーカヤックマラソン大会
- 2日 あさいつ+1(プラスワン)運動街頭キャンペーン・長崎県離島3市市長・議長会議
- 4日 99歳到達褒状贈呈・対馬地区交通指導員研修会
- 7日 舟志の森やまねこ音楽祭
- 8日 いきいき豊玉まつり
- 11日 市長訓辞(本庁・各地域活性化センター)
- 13日 つしまCASセンター新築地鎮祭
- 14日 補正予算査定
- 15日 内山盆地まつり・上対馬もみじまつり・99歳到達褒状贈呈
- 19日 日本ナショナル・トラスト協会訪問(東京)
- 20日 長崎県市長会及び長崎県市議会議長の地元国会議員への要望(東京)
- 21日 呉市下蒲刈地区訪問(朝鮮通信使縁地連関係)(広島)
- 24日 第6回臨時会
- 25日 出前市長室
- 26日 定例記者発表
- 27~29日 環境王国パネラー出席(福島)
- 30日 B & G財団訪問(東京)
農林水産省訪問

太字は島外出張

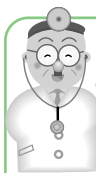
社会福祉協議会からのお知らせ

1月の無料法律相談

日程	会場	申込先	担当弁護士
13日(水)	対馬市交流センター(厳原)	【社協 厳原支所】 5 2 1 1 6 9	法テラス対馬
20日(水)	対馬市総合福祉保健センター	【社協 美津島支所】 5 4 2 4 2 9	ひまわり基金 法律事務所
27日(水)	豊玉町福祉センター	【社協 地域福祉班】 5 8 1 4 3 2	法テラス対馬

相談の時間は午後1時~午後4時
相談を希望される方は、必ず事前(前日の午後4時まで)に予約をお願いします。

【問い合わせ】対馬市社会福祉協議会 地域福祉班 0920(58)1432



日曜・休日救急医療

在宅当番医

- 1/1(日) 三根診療所(三根) 塩見秀明
- 1/2(日) 畑島医院(鶏知) 畑島 陽
- 1/3(日) 佐賀診療所(佐賀) 武林幸子
- 1/10(日) 吉田内科医院(厳原) 吉田茂幸
- 1/11(日) かも整形外科医院(厳原) 賀茂和典
- 1/17(月) 東島医院(厳原) 東島英孝
- 1/24(月) 今屋敷ことう診療所(厳原) 古藤 剛
- 1/31(月) 佐須奈診療所(佐須奈) 豊田信寛

診療時間は9時~12時です。
(急患の方のみ)

24時間電話で健康をお届けします

健康テレホンサービス

TEL 095(826)5511

1月のテーマ

- 月 顔面神経麻痺
- 火 ブロック注射
- 水 熱性けいれん
- 木 低温やけど
- 金 高齢者のうつ病
- 土・日 前立腺がん治療のいろいろ

年末年始特別テーマ
(2009.12.28午後~2010.1.4)

おならでお悩みの方へ

- 越 瀬 本 比 (住
高 滝 元 田 (所)
本 宮 小 島 廣 武 比 比
多 原 宮 居 澤 末 田 田
正 三 ミ 圭 エ イ 治 勝 (氏
臣 子 ヨ ヨ 太 子 子 治 名)
54 82 92 88 75 95 (年
歳 歳 歳 歳 歳 歳 齢)
(10月21日、11月20日受付分)

ご冥福をお祈りします

おこやみ

交通事故情報(平成21年中)

区分	11月30日現在			
	対馬南署管内	対馬北署管内	対馬市全体	
発生件数	本年	38	7	45
	昨年比	1	6	7
死者数	本年	1	0	1
	昨年比	2	3	5
負傷者数	本年	48	10	58
	昨年比	4	10	6

安全運転で、事故のない対馬を目指しましょう!!

- このコーナーは、届出の際の戸籍窓口で承諾のあった方のみ掲載しております。
- | | | | | | | | | | | | | | | | | | | | | | | | | |
|----------------|----------------|----------------|----------------|----------|----------|----------|----------|----------|----------|-----------|----------|-----------|-----------|----------|----------|------------|----------|-----------|-----------|---------|------------|----------|----------|----------------|
| 久根 豊後 浅之 (敬称略) | 久根 豊後 浅之 (敬称略) | 久根 豊後 浅之 (敬称略) | 白子 阿比留里子 (敬称略) | 国分 梅野 安夫 | 中村 山口 榮蔵 | 棧原 津屋 喜一 | 鴨瀬 齊藤 令實 | 賀谷 園部 松子 | 小船 小島 壮六 | 久須保 小島 昭子 | 中浜 小島 辰武 | 浦崎 松村 テルヨ | 昼ヶ浦 栗屋 定吉 | 根緒 有江 義治 | 大浜 佐伯 満夫 | 上の町第2 桐谷 毅 | 千尋 築城 和美 | 糸瀬 糸瀬 キミエ | 仁位 根ノ和賀 枝 | 仁位 大庭 拘 | 志多賀 小田 兵太郎 | 佐賀 吉田 美子 | 津柳 多田 清子 | (住所) (氏名) (年齢) |
|----------------|----------------|----------------|----------------|----------|----------|----------|----------|----------|----------|-----------|----------|-----------|-----------|----------|----------|------------|----------|-----------|-----------|---------|------------|----------|----------|----------------|



長崎県対馬いづはら病院

0920 52 1910

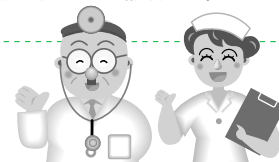
診療日は変更になる場合がありますので、事前にお問い合わせください。

1月の特別診療案内

診療科目	診療日	受付時間	診療時間
血液内科 (長崎医療センター)	第2(火) 12	8:30 15:00	13:00 受付患者様終了まで
神経内科 (森 正孝)	第1・3(水) 6・20	8:30 11:00	9:00 受付患者様終了まで
循環器科 (守崎勝悟)	毎週(水) 午後 6・13・20・27	8:30 15:00	13:00 受付患者様終了まで
脳神経外科 (長崎医療センター)	第2(金) 8	8:30 15:00	13:00 受付患者様終了まで
皮膚科 (中対馬病院)	第1・2・3(水) 6・13・20	8:30 15:00	13:00 受付患者様終了まで
(長崎医療センター)	第4(水) 27	8:30 11:00	9:00 受付患者様終了まで
糖尿病外来 (川上真寿弘)	毎週(水) 6・13・20・27	8:30 11:00	9:00 受付患者様終了まで
思春期外来 (長崎県精神医療センター)	第3(土) 16	8:30 11:00	9:00 受付患者様終了まで

予約制となります。内科医の紹介により診療予約となります。

特別診療のうち、長崎大学、国立病院長崎医療センター応援につきましては、空路欠航等により診療を中止する事がありますので、事前に確認下さいますようお願いいたします。



長崎県中対馬病院

0920 54 2024

診療日は変更になる場合がありますので、事前にお問い合わせください。

診療科目	診療日	受付時間
耳鼻咽喉科 (福岡大学病院)	毎週(火・水) 5・6・12・13・19・20・26・27	8:30 ~ 11:00
泌尿器科 (長崎大学病院)	第1(木) 7 *木曜日は予約のみ	8:30 ~ 11:00
(いづはら病院)	第2(金) 8	
(いづはら病院)	第4(金) 22	8:30 ~ 11:00
眼科 (対馬いづはら病院)	毎週(月・木) 4・7・14・18・21・25・28	
神経内科 (市立大村市民病院)	第3(火) 19	8:30 ~ 11:00(紹介状制)
補聴器外来	第2(火) 12	9:00 ~
内視鏡	予約にて受付けています	8:30 ~ 11:00

1. 印の診療科は診療科(内科)よりの予約患者様のみの診療を行っております。
2. 透析診療については、月曜日~土曜日までの午前中に診療しますので、お問い合わせください。
3. 予約制で事業所健診・社会保険生活習慣病予防検診も行っています。

午後8時まで開いています。

税務課 夜間窓口

「日中は仕事で納付にいけない方」や、「事情により納付が困難で、納税相談を受けたい方」など、ぜひ夜間窓口をご利用ください

12月の夜間窓口日程

窓口開設時間	午後5時30分 ~ 午後8時まで	
場所と期間	本庁税務課	各地域活性化センター
12月	21、22、24、25日	24、25日

夜間窓口は、毎月月末の1週間を予定しています。(ただし、各地域活性化センターでは2日間を予定)

問い合わせ 税務課 0920(53)6111



ゆうせい大好きよ♡
すくすく元気に
大きくなってね♡
パパ・ママより
さいとうゆうせい
斉藤育成くん
12/14 生まれ(2才)
美津島町



いつもすてきな笑顔を
ありがとう♡成長を
楽しみにしています♡
パパ・ママより
はまだそうた
浜田颯太くん
12/13 生まれ(1才)
厳原町

今月お誕生日を迎える
子ども達を紹介します!!

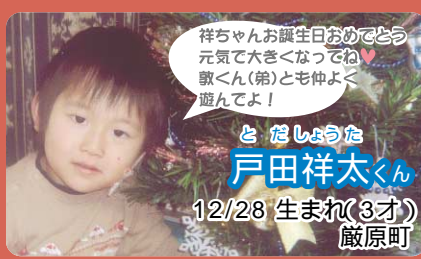
**12がっ
生まれ**

**お誕生日
おめでとう**

1才のお誕生日おめでとう!
いつもたくさんの笑顔
ありがとう♡
詩ちゃんの成長が楽しみです♡
お父さん・お母さんより
くぼうたよ
久保詩代ちゃん
12/5 生まれ(1才)
上対馬町



祥ちゃんお誕生日おめでとう
元気で大きくなってね♡
歌くん(弟)とも仲よく
遊んでよ!
とだしゆた
戸田祥太くん
12/28 生まれ(3才)
厳原町



たくましく
育ててね♡
はしもとりょうた
橋本諒太くん
12/18 生まれ(1才)
厳原町



ちよっと、おませな
わ・たし♡
弟の面倒もちゃんと
見れるよ。
はだしゆり
波田珠蓮ちゃん
12/19 生まれ(3才)
厳原町



我が家のいたずら姫!
これからも元気に明るく
育ってね♡
いりふね きくら
入船 桜ちゃん
12/24 生まれ(4才)
豊玉町



誰にでも優しく、空のように広い心
を持ってほしい...父と母から優空への
願いです♡残り少ない対馬生活。
たくさんの思い出作るうね。
父ちゃん・お母さんより
あだち ゆら
足立優空ちゃん
12/26 生まれ(5才)
厳原町




パパもママも
いつも笑顔に
癒されてるよ♡
パパ・ママより
しょうじせいや
庄司聖哉くん
12/10 生まれ(4才)
厳原町



大きくなったね♡
やさしいひなたが
大好きです♡
パパ・ママより
くわ
久和ひなたちゃん
12/10 生まれ(7才)
厳原町



1歳おめでとう!! 笑顔
を絶やさない優しい女の子で
いてネ♡お姉ちゃん達と
仲良くな。
るいを見守るみんなより
ながのるい
長野瑠生ちゃん
12/5 生まれ(1才)
峰町



写真・原稿の提出期限は、お誕生月の前月27日までとなっています。先着順ですので、お早めにご応募ください。(例: 1月生まれの場合12月27日締め切り)

今月の表紙・・・峰町ファミリーマラソン大会

募集

「広報つしま」の表紙の写真その季節にあった写真)・お誕生日おめでとう・その他取材依頼等募集しています。

問い合わせ【広報業務受託業者】合資会社 厳原印刷所(広報担当まで)
〒817 0012 対馬市厳原町日吉301
0920520665
E-mail izuin21-r@apricot.ocn.ne.jp

**つしま
ホットスポット**

「国民宿舎上対馬荘と
御製碑」

上対馬町西泊にある国民宿舎「上対馬荘」は、昭和55年12月に観光拠点として建設されました。

この国民宿舎公園の中には昭和58年12月に建てられた御製碑があります。

当時の上対馬町長は、皇居にひとつばたごを献木したいと思い、元対馬島主であった宗武志氏や東京対馬会に協力を要請しました。当初は、宮内庁から反対されましたが、熱意が認められ献木が実現しました。

その後、昭和天皇は皇居に咲くひとつばたごを御覧になり「わが庭のひとつばたごを見つつ思ふ海のかなたの対馬の春を」と詠まれました。御製碑はこの歌を記念して建てられたものです。もうすぐ年が変わりますが、上対馬荘からは初日の出を拝むのに絶景のポイントでもあります。年末年始はご家族でのごんびりと上対馬荘を利用してみませんか?

対馬市役所観光物産推進本部
0920(53)6111
E-mail asightseeing@city.tsushima.jp




発行/対馬市
〒817 8510 長崎県対馬市厳原町分1441番地
TEL 0920 53 6111 FAX 0920 53 6112
E-mail tsushima@city-tsushima.jp
http://www.city.tsushima.nagasaki.jp