

アジアに発信する歴史海道都市



# Tsushima



Tsushima city community magazine 「広報つしま」

2  
no.72  
February 2010



主な内容

- 対馬市成人式…………… 2
- まるととTSUSHIMA…………… 4
- Pickup!…………… 5
- 対馬市決算の概要をお知らせします…………… 10

対馬市成人式

- こうほうショッキング…………… 15
- お誕生日おめでとう…………… 24



人口・世帯数(平成22年1月末現在) 人口 男:17,594人 女:18,529人 合計:36,123人 世帯数 15,554世帯



# 対馬市成人式

## 対馬の今後を担う若者達の新しい門出

1月10日峰町のシャインドームみねで対馬市成人式が行われました。今年はすべての新成人が平成生まれで、平成元年4月2日から平成2年4月1日までに生まれた449名が対象となりました。式には男性205名、女性156名、合わせて361名が出席し大人への第一歩を踏み出しました。

真新しいスーツや羽織袴、華やかな振り袖で着飾った新成人たちが、久しぶりに再会した仲間とおしゃべりや記念撮影を楽しみました。

午後1時から始まった式では、各町代表6名（厳原町：中庭千晴さん、美津島町：阿比留千恵さん、豊玉町：津村秀人さん、峰町：小島修太郎さん、上県町：野田慎太郎さん、上対馬町：宮原奈津美さん）が壇上で成年証書を受け取り、出席者を代表して上対馬町泉出身の梅野由紀さんが「希望と自信を持って自分が開いた道をしっかり歩み21世紀の担い手としてしっかりやっていく事をここに誓います」と力強く誓いの言葉を述べました。



成年証書を受け取る宮原奈津美さん（上対馬町）



誓いの言葉を述べる梅野由紀さん



記念撮影



押田海香さん



美津島町 韓国  
大学生 対馬と韓国を  
結ぶ交流員になる事  
国際的に活性化した島  
特になし

松本涼太さん



厳原町 福岡市  
アパレル販売  
大きな人間になります。  
緑豊かな町  
税金が高いです。

庄司美穂さん



厳原町 福岡県太宰府市  
介護職 夢に向かって  
努力する 山がたくさん  
あるままでいてほしい  
特になし

宮原慎司さん



上対馬町 北九州市  
航空自衛隊 航空自衛  
隊で永続勤務する事  
緑豊かな対馬になってほ  
しい 頑張れ~

釜地佑太朗さん



美津島町  
福岡県飯塚市 公務員  
立派な大人になる事  
自然豊かな活気ある対馬  
特になし



出身地 現住所 職業 将来の目標  
どんな対馬になって欲しい? 国や行政に一言

高松大介さん



厳原町 福岡市  
サービス業  
まだ模索中です。  
もう少し発展してほしい  
もう少しいろんな意味で見直  
しを行ってほしい

朝妻葉月さん



厳原町 鹿児島県日置市  
専門学校生  
立派な看護師  
韓国に負けるな!  
国民を大切に!

木寺航平さん



上対馬町 福岡市  
大学生 就職  
緑や水がきれいな町であ  
ってほしい  
税金を安くしてほしい

浪花和代さん



厳原町 愛知県名古屋市  
看護専門学校生  
やさしい看護師になる事  
かわらない対馬  
特になし

沖中雄基さん



上対馬町 上対馬町  
漁師  
マグロ400kg  
水産業の盛んな対馬  
がんばれ!!

田村望さん



厳原町 東京都調布市  
飲食業  
女店長  
変わらない対馬  
特になし

田畑博之さん



上対馬町 上対馬町  
航空自衛隊  
航空幕僚長  
若い人であふれる町に  
お金の管理をしっかり!!

松村悠子さん



厳原町 大阪府 学生  
迷惑施設など環境問題の研究  
者になる事 今ある自然がず  
っと残り訪れた人みんなに愛さ  
れるようになってほしい 教育  
と社会福祉においてアジア最  
先端の見本になってほしい

梅野聖哉さん



豊玉町 東京都新宿区  
自営業  
社長になる事  
明るい対馬  
ガソリンが高い

## 対馬市消防出初式

1月5日、豊玉町で新春を飾る恒例行事、対馬市消防出初式が行われました。

各町消防団、520名の団員と消防車両が行進し、式典では、長年活動に尽力した団員404名、退団者193名が表彰されました。

式典後、豊玉町消防団が仁位川で放水を行い、今年一年の防火への誓いを新たにしました。



## 百人一首かるた大会

1月13日、豊玉高校で百人一首かるた大会が開催され、1年生から3年生までの全校生徒がこの日に備え学んできた成果を持ち寄り、熱戦を繰り広げました。

同高校では、百人一首を利用し、日本の古典文化に触れてもらいたいと、毎年この時期に大会を行っており、新年の風物詩となっています。



## 対馬食エコフェスタ

1月17日、「食」をキーワードに、地産地消や健康、環境保全を考えようと峰町のシャインドームみねで対馬食エコフェスタが開催されました。

ドーム内では、そば打ち実演コーナーや廃食油を使ったエコキャンドル作りなどのブースが並び、ステージでは地元の食材を使った料理コンテストの表彰式、

パネルディスカッション、保育園児が食や環境に関するお遊戯を披露しました。

また、会場の外では海産物や農作物に加え、イノシシ肉をトッピングしたイノシシカレーなどの特産物も販売され、大盛況のうちに幕を閉じました。



## 上対馬病院へ感謝状

12月21日、航空自衛隊海栗島分屯基地司令兼第19警戒隊長から、上対馬病院長へ感謝状が手渡されました。

この感謝状は、海栗島分屯基地に対する医療面における協力と支援に対し、第19警戒隊の上級部隊である西部航空警戒管制団司令から感謝の意を表し贈られたものです。



立花一憲院長と堀文夫隊長

## ほけんきょ



1月7日、上対馬町大増地区で正月飾りを燃やし、その火で炙った物を食べて1年間の無病息災を願う「ほけんきょ」という伝統行事が行われました。

高さ約8m、幅約5mのやぐらを組み、正月に飾ったしめ縄等を投げ入れ、燃え上がったところで、竹を使ってパンやソーセージ、厚揚げなどを味わいました。

この日はぜんざいも振る舞われ、寒空の下一年の健康を祈願しました。

## 大般若経からい

1月11日、600巻の経典が入った箱(およそ30キロ)を担いで歩く、上対馬町佐護地区の伝統行事「大般若経からい」が行われました。

担ぎ役はご利益があり大変名誉なこととされており、今年は地区の男性の中から6人が選ばれ、経典を担ぎました。

同地区では室町時代頃からこの大般若の経文があり、経典が地区を回ること、地区が清められると言い伝えられてきました。

今年も、一年の平穩を願い、経典は再び瑞雲寺へ納められました。



## 上対馬町新春囲碁将棋大会



1月16日、上対馬町新春囲碁将棋大会が行われ、将棋や囲碁の愛好者が集い、囲碁は一般の部に11人、将棋は一般の部に5人、小学生の部に4人が参加しました。

参加者は真剣な面持ちで一手一手に力をこめて対局していました。

### 囲碁大会

(一般の部)優勝 俵 尚志 準優勝 大浦勝毅

### 将棋大会

(一般の部)優勝 松尾 裕 準優勝 梅野健一

(小学生の部)優勝 松尾朋樹 準優勝 網代 陸

(敬称略)

## ながさきの若きアーティストしま巡りコンサート

1月10日、対馬市交流センターで「ながさきの若きアーティストしま巡りコンサート」が開催されました。

ながさき若い芽のコンサート出演者で出演を希望した児童・生徒と県内で唯一のプロの合奏団であるOMURA室内合奏団に対馬高校吹奏楽部が参加し、アンサンブル演奏が行われ、訪れた観客にとって、音楽文化に触れる機会となりました。



## えびす 十日戎

1月10日、美津島町、根緒地区と高浜地区が合同で、海の安全と大漁を祈願する祭事、十日戎を行いました。宮司さんによる神事や餅まき、漁船パレードが行われ、漁業関係者やその家族など、150人余りが参加しました。

最後に、今年も大漁でありますようにとの願いを込めて、「えびすさん」とのかけ声とともに、鯛やブリ、アワビ、サザエなどの魚介類を海に放流しました。



## 対馬市民美術展



今年で6回目を迎えた市民美術展が1月20日、巖原町の対馬市交流センターと峰町の峰地区公民館の2か所で開催され、洋画や工芸、写真など102点の作品が展示されました。

島内各地から作品の応募があり、昨年より20点ほど多い作品数となりました。

期間中、多くの来場者が訪れ、作品の鑑賞を楽しみました。



## 巖原町新春城下町ロードレース大会

1月17日、巖原町清水ヶ丘グラウンドをスタート・ゴールとする第16回新春城下町ロードレース大会が開催されました。

この大会には小中学生335名（小学生236名、中学生99名）が参加して行われ、距離は小学1年生から4年生までが1.5km、小学5年生から中学生までが2.0kmで競いました。沿道に詰めかけた家族からの声援を受けて子供達は元気に走っていました。



### 大会成績

小学1年生.....男子 濱田 愛大（久田）7分39秒  
 女子 門村満里奈（巖原）8分22秒  
 小学2年生.....男子 小松 弘毅（巖原）6分50秒  
 女子 江利口明李（久田）7分42秒  
 小学3年生.....男子 井野 哲利（巖原）6分54秒  
 女子 小林 葵（巖原）7分16秒  
 小学4年生.....男子 阿比留 遼（巖原）6分29秒  
 女子 島居 美歩（巖原）6分49秒

小学5年生.....男子 上野 健太（巖原）8分44秒  
 女子 中村 萌乃（巖原）9分39秒  
 小学6年生.....男子 佐護 賢也（久田）8分02秒  
 女子 原田 莉帆（巖原）8分37秒  
 中学1年生.....男子 庄司 典史（巖原）7分56秒  
 女子 阿比留成美（巖原）8分53秒  
 中学2・3年生...男子 津江 徹（巖原）7分24秒  
 女子 桐谷 由紀（巖原）8分06秒

各学年男女1位のみ掲載。敬称略

## 巖原でツシマヤマネコ保護



写真提供：対馬野生生物保護センター

12月28日、巖原町小浦でツシマヤマネコが保護され話題となっています。

対馬野生生物保護センターによると、小浦で保護された個体は昨年春から夏に生まれたとみられるオスの亜成獣で、感染症の簡易検査結果は陰性。センターで経過観察されていますが、収容時1,130グラムだった体重も1月9日現在、1,600グラムまで増え、体調は安定しているとのこと。

発見者の一人は「住む環境も厳しくなっていると思うが、これからも増えて元気に育ってほしい。私たちも出来ることから環境を守っていきたい」と話しています。

今後保護された地点周辺については重点的に痕跡調査を行う予定とのこと。

## Pickup!①

### ベルシー太陽芸術祭大賞を受賞



厳原町久田道の平山三智子さんの詠った短歌が、昨年9月20日フランスで行われたベルシー太陽芸術祭で、最高栄誉であるベルシー太陽芸術祭大賞を受賞しました。平山さんは「不思議な気持ちです。ただ驚いています」と受賞の喜びを語りました。平山さんの短歌は、昨年日本国内で行われた美の黎明祭で「美の黎明芸術鳳凰大賞」を受賞し、その後フランスで開催されるベルシー太陽芸術祭へ出展してほしいとの依頼を受け、この栄えある受賞となりました。

みどり児は 眠りつつ指開きおり  
桜色せる 爪ととのいて

平山さんの詠った短歌の一つ

ベルシー太陽芸術祭は、世界各国で行われる展覧会、美術の専門書やインターネット上で発表されたすべてのものが対象(2009年に限らず過去数十年間に発表された作品を含む)

## 対馬市のクラブがワン・ツー・スリーフィニッシュ！ Pickup!②

優勝 厳原陸上クラブ (2連覇)

準優勝 鶏鳴陸上クラブ  
(31分36秒)

3位 豊玉小陸上クラブ  
(31分40秒)



厳原陸上クラブ

1月16日、長崎市総合運動公園かきどまり陸上競技場で開催された第11回長崎県小学生クラブ対抗駅伝大会で厳原陸上クラブが優勝し2連覇を果たしました。

大会は、長崎県下から男女混成の32チームが出場して6区間9km(1人1.5km)で行われました。厳原陸上クラブは1区から4区まで区間賞の走りを見せ、鶏鳴陸上クラブを振り切って優勝しました。

また、全区間で対馬の子ども達は次の通り区間賞を勝ち取る活躍を見せました。

#### 区間賞

1区 大浦 瑞季(厳原) 2区 阿比留仁虎(厳原) 3区 太田ひなの(厳原)  
4区 春田 蒼(厳原) 5区 山瀬未来(豊玉) 6区 岩見 優(鶏鳴)  
國分 翔輝(豊玉)

敬称略

## Pickup!③

### 空手道長崎県交流大会で好成績



平成21年12月13日、シーハット大村(大村市)で開催された新極真会第25回長崎県交流大会に新極真会对馬支部から道場生4名が出場しました。

大会は、県内各支部から約150名の道場生が参加、熱気に満ちた雰囲気の中、対馬支部の選手達は伸びのある技を次々と繰り出し日頃の稽古で培った力を十分に発揮、レベルの高さを証明することができました。

結果は次の通りです。

大会結果 小学2年、組手の部 優勝 豊田 縁：佐須奈小 準優勝 三上聡太：鶏鳴小  
小学4年、組手の部 優勝 豊田真之：佐須奈小  
中学、型の部 準優勝 豊田 栞：活水中 敬称略



## 人権擁護委員が変わります

退任

お疲れ  
でした  
ま



渡辺久美子さん  
(厳原町今屋敷)

任期満了により平成21年12月31日をもって退任されました。渡辺さんは、平成19年1月1日から3年間、擁護委員を務められ人権救済に尽力されました。「地域の事情や、人の関わり合いに精通するため人権に対する問題も非常に濃くなります。人権意識を向上させるためには、日常啓発、個人意識の濃度を上げないと解決の光が見えなく、なかなか難しい問題でした」と述べていただきました。

長い間本当にありがとうございました。

新任

よろしく  
お願  
いし  
ます



波田ミヤ子さん  
(厳原町宮谷)

平成22年1月1日付けで人権擁護員として就任しました波田さんです。

「人権問題は本当に難しい課題です。多くの人の手助けができるよう全力を尽くします」と抱負を述べられました。

再任

菅野慶全さん(峰町志多賀)が再任されました。

任期は新任・再任共に平成22年1月1日から平成24年12月31日までの3年間です。

## 新たに3名の保護司が誕生

法務大臣から平成21年12月23日付けで新たに3名の保護司が委嘱されました。

保護司は「犯罪した者の改善、更正を援助し犯罪予防の啓発」を行う地域社会の奉仕者で、少年保護の一端を荷い島内では、現在34名が活躍されています。

新しく委嘱された保護司は以下のとおりです。

藤井和男(美津島町雞知) 小島誠市(厳原町久田) 財部安則(美津島町尾崎)

### 一般廃棄物処理業・浄化槽清掃業許可の更新申請について

一般廃棄物収集運搬、処理、し尿運搬、浄化槽清掃等の営業許可は2年ごとの更新になっています。期限1ヶ月程前に申請書の提出をお願いします。

また、申請書は、環境衛生課並びに各地域活性化センター住民生活課に用意しています。

### 対馬市浄化槽設置整備事業補助金について

現在対馬市では合併浄化槽を設置される方に対して補助を行っています。

補助を受けることができるのは、対馬市内に浄化槽を設置する予定の方で、市税の滞納のない方です。

また、浄化槽の工事にとりかかる前に補助金申請書を提出して頂く必要がありますので、補助を希望される方は環境衛生課までお気軽にご相談ください。

補助金額一覧

5人槽...332,000円 6~7人槽...414,000円 8~10人槽...548,000円 11人槽以上...939,000円

問い合わせ 対馬市環境衛生課 0920-53-6111

# 対馬市 決算の概要をお知らせします

昨年12月の市議会定例会で平成20年度の決算が承認されました。みなさんが納めた税金や国、県からの補助金などが、どのくらい入って、どのように使われたのか一般会計を中心にお知らせします。

平成20年度の一般会計の歳入は305億1,395万円、歳出は295億7,534万円となっています。歳入・歳出差し引きは9億3,861万円です。平成21年度へ繰り越した事業の財源となる5億9,256万円を除いた3億4,605万円が実質の黒字額となります。

歳入、歳出額を前年度と比較すると、それぞれ13億5,788万円（4.3%）、10億3,866万円（3.4%）の減となりました。

## 平成20年度

### 一般会計

歳入合計 305億1,395万円

歳出合計 295億7,534万円

### 歳入

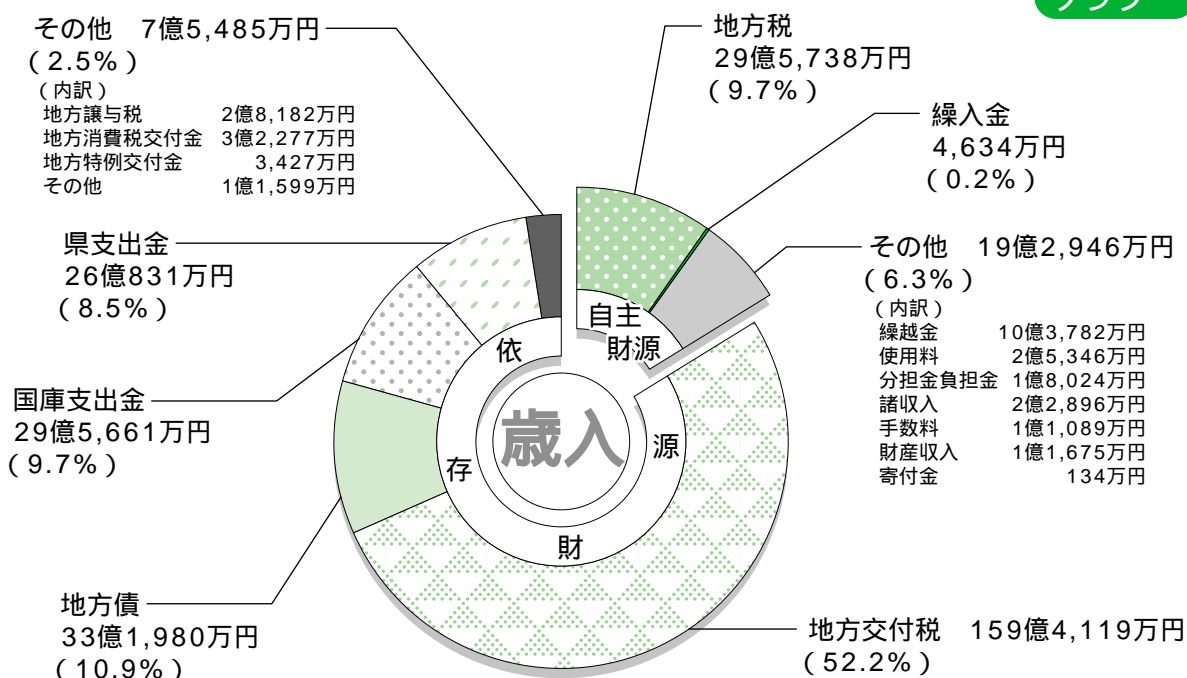
一般会計の歳入（グラフ）は、市税や使用料などのように市が自主的に収入することができる財源（自主財源）と、地方交付税や国・県支出金など国や県の意思により定められた額を交付される財源（依存財源）に分けられます。自主財源が多いほど市の自主性と安定性が確保されます。

対馬市の自主財源は49億3,318万円（16.2%）で、なかでも収入の柱であるべき市税は29億5,738万円（9.7%）

7%）にとどまっております。市民一人あたりでみると8万円となっています。

依存財源では、地方交付税が159億4,119万円（52.2%）で最も大きなものです。次いで市債（借金）33億1,980万円（10.9%）、国庫支出金29億5,661万円（9.7%）、県支出金26億8,311万円（8.5%）の順となっています。

### グラフ



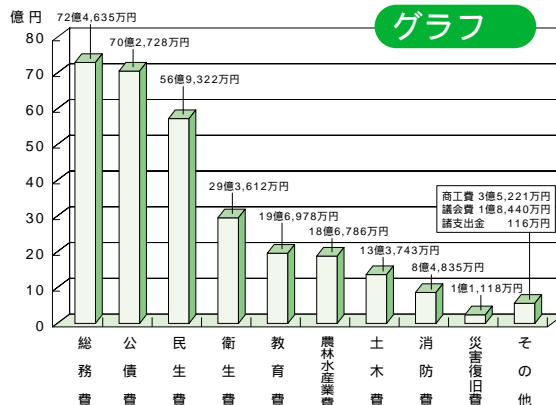
## 平成20年度 主な事業

(表)

公債費	市債元金(60億6,536万円)、市債利子(9億6,192万円)
土木費	道路補助事業(4億7,114万円)、道路起債事業(1億954万円)、まちづくり交付金事業(1億2,850万円)、住宅整備事業(3,892万円)、港湾整備事業(1,174万円)、ターミナル整備事業(1,024万円)、急傾斜地崩壊対策事業(1,000万円)
民生費	生活保護費支給事業(13億9,419万円)、児童手当支給事業(2億4,459万円)、保育所運営事業(5億9,181万円)、へき地保育所運営事業(2億4,381万円)、養護老人ホーム入所措置費(2億309万円)、自立支援給付事業(4億5,574万円)、児童扶養手当支給事業(1億8,103万円)、社会福祉協議会補助(1億1,840万円)
総務費	CATV施設整備事業(29億2,740万円)、地籍調査(2億9,431万円)、バス路線補助(1億3,138万円)、移動通信用鉄塔施設整備事業(3,475万円)、美津島支所等新築事業(2億892万円)、市営有償バス運行事業(1,043万円)、国際交流イベント事業(1,482万円)
農林水産業費	漁港整備事業(5億6,601万円)、漁港関連道整備事業(1億6,000万円)、離島漁業再生支援交付金(3億940万円)、林道整備事業(7,802万円)、対馬しいたけ復活プラン総合対策支援事業(3,509万円)、鳥獣被害防止総合対策事業(3,953万円)、経営構造改善事業(8,877万円)
衛生費	合併処理浄化槽設置事業補助(2,518万円)、北部斎場建設事業(2億3,555万円)、使用済自動車等海上輸送費補助(803万円)、漂流・漂着ごみ撤去事業(639万円)
教育費	離島留学生ホームステイ費補助(324万円)、へき地児童生徒援助事業(1,080万円)、蔵原中学校グランド整備事業(800万円)、幼稚園事業(1億3,514万円)、対馬藩主宗家墓所保存整備事業(3,728万円)
消防費	消防ポンプ自動車購入事業(1,034万円)、小型動力ポンプ付積載車購入事業(528万円)、小型動力ポンプ購入事業(933万円)
災害復旧費	道路災害(4,566万円)、河川災害(1,064万円)、林業施設災害(5,203万円)、農地農業用施設災害(285万円)
商工費	観光ガイド養成事業(100万円)、対馬の資源PR事業(200万円)、観光施設整備事業(102万円)、浅茅湾エコツーリズム推進事業(100万円)
諸支出金	旅客定期航路事業特別会計繰出金(116万円)

## 歳出(目的別)

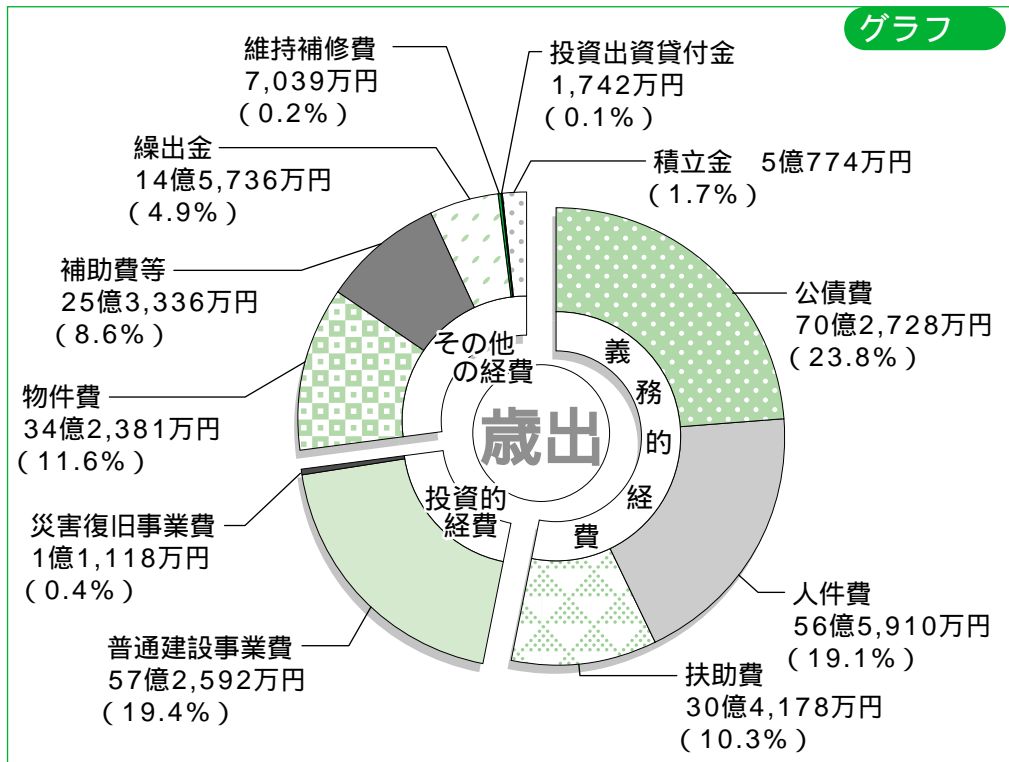
使われたお金を目的別(グラフ)に分類すると、総務費がトップで72億4,635万円(24.5%)、次いで公債費70億2,728万円(23.8%)、民生費56億9,322万円(19.2%)、衛生費29億3,612万円(9.9%)の順となっています。目的別の主な事業は表のとおりです。



## 歳出(性質別)

次に使われたお金を性質別(グラフ)に分類して見えます。歳出の中には、法律などで決まっています、市の判断で自由に増やしたり減らしたりできないお金(義務的経費)があります。生活保護費などの福祉関係経費や、職員の給料、借金返済のための公債費などがこれに当たります。対馬市ではこの義務的経費が15.7億2,816万円で全体

## グラフ



の53.2%を占めています。この比率が大きいほど財政健全化を図る場合の大きな障害となります。建設工事など将来に残るものに支出される投資的経費は58億3,710万円で全体の19.4%

・7%を占めています。光熱水費、旅費、通信運搬費などの物件費は34億2,381万円(11.6%)、各種団体への補助金などの補助費等は25億3,360万円(8.6%)となっています。

## 基金

基金（表）とは貯金のことで、市には、財政事情の変動や災害などにより財源不足が生じたときに不足額をおぎなうための財政調整基金、市債（借入金）の償還の財源に充てるための減債基金、公共施設整備の財源に充てるため

の振興基金、その他、特定の目的のために使う各種基金があります。基金全体での20年度末残高は、前年度末より約7億円増えて、52億6102万円となっています。

## 市債

公共施設や道路を整備するための借入金を市債（表）といえます。20年度は33億1980万円を借り入れましたが、そのうち合併後10年間借り入れることができる合併特例債は20億5050万円でした。合併特例債を活用した事業は（表）のとおりです。市債の20年度末残高は、前年度末より約27億円減少し約575億円となっています。

## 特別会計・企業会計の決算

特別会計・企業会計とは、特定の事業を行う場合、その事業だけに特定の収入を充てるため一般会計と区別している会計です。特別会計・企業会計の決算の状況は（表）のとおりです。

名称	平成19年度末現在高	平成20年度末現在高	増減額
財政調整基金	6億6,210万円	8億8,580万円	2億2,370万円
減債基金	9億3,280万円	11億9,390万円	2億6,110万円
振興基金	4億5,840万円	6億6,150万円	2億310万円
まちづくり基金	10億円	10億円	0
高齢者福祉基金	5,230万円	5,230万円	0
土地開発基金	8億1,430万円	8億1,559万円	129万円
その他の基金	6億1,653万円	6億5,193万円	3,540万円
合計	45億3,643万円	52億6,102万円	7億2,459万円
1人あたりの基金(積立金)の残高	12万円	14万円	2万円

名称	平成19年度末残高	平成20年度末残高	増減額
市債年度末現在高(一般会計)	602億6,215万円	575億1,659万円	27億4,556万円
1人あたりの市債(借金)の残高	162万円	155万円	7万円

事業名	合併特例債額
CATV施設整備事業	15億5,660万円
斎場建設事業	1億7,950万円
漁港等整備事業	1億3,710万円
まちづくり交付金事業	8,170万円
対馬藩宗家墓所保存整備事業	1,190万円
中村地区街なみ整備事業	410万円
県営漁港等事業負担金	1,200万円
県営都市計画街路負担金	1,420万円
県営中山間地域整備負担金	700万円
県営急傾斜地負担金	870万円
県営道路整備負担金	2,400万円
県営港湾負担金	1,370万円
合計	20億5,050万円

会計名	歳入	歳出	歳入歳出差し引き
診療所特別会計	3億5,972万円	3億5,773万円	199万円
国民健康保険特別会計	55億6,948万円	53億4,868万円	2億2,080万円
介護保険地域支援特別会計	1億1,763万円	1億938万円	825万円
老人保健特別会計	3億5,473万円	3億5,410万円	63万円
介護保険特別会計	29億9,204万円	29億3,131万円	6,073万円
特別養護老人ホーム特別会計	4億7,600万円	4億6,365万円	1,235万円
簡易水道事業特別会計	12億673万円	11億8,176万円	2,497万円
集落排水処理施設特別会計	2,393万円	2,294万円	99万円
旅客定期航路事業特別会計	3,470万円	3,429万円	41万円
風力発電事業特別会計	4,422万円	4,404万円	18万円
後期高齢者医療特別会計	2億9,561万円	2億9,099万円	462万円
合計	114億7,479万円	111億3,887万円	3億3,592万円

区分	金額
収益的収入	2億4,525万円
収益的支出	2億2,805万円
資本的収入	5,011万円
資本的支出	2億2,867万円

資本的収入に対して支出で不足する1億7,856万円は、当年度分損益勘定留保資金などから補てんしました。

## 平成22年4月から 肝臓機能障害による身体障害者手帳が交付されます

平成22年4月1日から身体障害者福祉法に規定する身体障害の対象に「肝臓機能障害」が追加されます。

これにより一定の条件を満たす肝臓機能障害のある方が身体障害者手帳の交付対象になるとともに、肝臓移植術及び術後の抗免疫療法が自立支援医療（更生医療）の対象となります。

### 【対象者】

認定基準に該当する肝臓機能障害のある方  
肝臓移植を受け、抗免疫療法による治療を受けている方

### 【認定基準】

主として肝臓機能障害の重症度（肝性脳症や腹水の有無、血清アルブミン等の数値などで分類されるグレード）によって判定します。最も重いグレードの状態が3ヶ月以上継続している方が、概ね身体障害者手帳の交付対象となります。

ただし、診断前の6ヶ月間にアルコールを摂取している方等は対象とはなりません。

### 【手続き】

下記の必要書類を福祉事務所、各福祉保健センター、各地域活性化センター住民生活課に提出して下さい。

申請書と診断書の様式は、提出先窓口に備えつけてあります。

#### 身体障害者手帳

申請書、診断書、写真（たて4cm×よこ3cm）

診断書は、身体障害者手帳指定医が作成したものに限りません。

#### 自立支援医療（更生医療）

申請書、診断書

肝臓機能障害での身体障害者手帳をお持ちの方、もしくは身体障害者手帳と同時に申請される方が対象になります。

診断書は、自立支援医療（更生医療）を主として担当する医師が作成したものに限りません。

申請は2月1日から受け付けています。

## 自立支援医療（精神通院医療）受診者証をお持ちの方へ

法改正に伴い、診断書の提出が2年に1回となりました。

平成22年3月31日～平成23年2月28日で有効期限が切れる受給者証をお持ちの方は次回更新の際の診断書は不要ですので、申請書のみを提出をお願いします。

（新規の方は従来通り診断書が必要です）

提出書類	申請書類		
	申請区分	申請書	診断書
新規		○	○
更新		○	不 要

詳しくは福祉事務所福祉課、各福祉保健センター、各地域活性化センター住民生活課にお尋ね下さい。

【問い合わせ】 対馬市福祉事務所福祉課 0920-58-2294  
または各福祉保健センター・各地域活性化センター住民生活課まで

# 母子家庭支援制度のお知らせ

## 《資格取得の市の助成》

### 自立支援教育訓練給付金

雇用保険の加入期間が1年未満でホームヘルパーなどの教育訓練講座を受講する方に、受講費用の一部を助成します。ただし、受講前の事前申請が必要で、一定の所得制限があります。また、雇用保険の教育訓練給付金の受給資格のある方については支給されません。

【支援額】受講費用の20%（上限10万円、下限4千円）

### 高等技能訓練促進費

就職に有利な看護師・保育士・理学療法士などの資格取得を目指し、2年以上就学する場合に、一定期間生活費の一部を助成します。

## 《母子寡婦福祉資金貸付》・・・県による貸付

### 就職支度資金（最初の就職のみ）

就職の際に必要なとする被服、履物などや通勤用自動車の購入費など

【限度額】一括 100,000円（自動車購入は320,000円）

【償還期間】貸付終了1年後～6年以内

### 修学資金

子の修学に際しての授業料など（義務教育期間は不可）

【限度額】学校により異なる

【償還期間】貸付期間の4倍以内

### 就学支度資金

子の入学に際しての必要な物の購入費及び入寮費など

【限度額】学校により異なる

【償還期間】5年以内

### 修業資金

子の自動車運転免許等（高校3年生対象）を習得するのに必要な授業料など

【限度額】460,000円

【償還期間】6年以内



\* 上記の他にも、母子・寡婦家庭に対する支援制度・貸付があります。

この制度を利用するためには、必ず事前相談・事前申請手続きが必要になりますので、詳しくは福祉事務所福祉課にお問い合わせください。

## ご存じですか・・・「特別児童扶養手当制度」

この制度は、心身に障害のある児童の福祉の増進を目的としています。

手当を受給できるのは、心身に中程度以上の障害を有する20歳未満の児童を監護する父もしくは母、または父母に代わって児童を養育している方です。

（ただし、障害を事由に公的年金を受給できる児童、児童福祉施設に入所している児童は対象になりません。また、所得が一定以上ある場合は支給されません。）

\* 手当額 \*

1級：50,750円(月額)      2級：33,800円(月額)

(注意：等級は申請の際の診断書を県において判定、認定された等級です。)

手当は年3回、4月・8月・11月に支給されます。

【問い合わせ】 対馬市福祉事務所福祉課      0920-58-2294

または各福祉保健センター・各地域活性化センター住民生活課まで



たか はし けん いち  
高橋賢一さん

プロフィール

長崎市出身 31歳 (美津島在住)

小・中学校を長崎市で過ごし、長崎日大高校、日大工学部に進学。大学卒業後帰郷し(株)西日本スポーツアカデミーに入社。長崎市内をはじめ、福岡、五島などで水泳の指導にあたる。湯多里ランドのスイミングクラブにはおととしの9月に着任し、主に選手育成(アスリートコース)を担当する。柔道、スキーなどもこなすスポーツマン。

水泳をはじめたきっかけは?

物心ついた時には自宅近くのスイミングスクールに通っていましたが(いや、通わされてしまったね)というのも、実は私の父は水球の元日本代表選手だったんです。私が生まれた頃はすでに現役を引退していましたがそんな父の影響を受け、水泳選手をめざす日々がはじまりました。

アスリートの遺伝子を大いに発揮されたのでは?

小学、中学と九州大会に出場しました。中学入学当時、私の通っていた橋中には水泳部がなく中体連出場のため、他の部活に所属して水泳競技に出たのを覚えています。結果は優勝。2年生の時、念願の水泳部ができました。しかしその一方で私はその夏に関節の病気が見つかり手術、選手としての水泳を諦めました。現在、橋中水泳部は全国大会に出場する程の強豪校になっています。創部した私たちにとって後輩たちの嬉しい活躍です。

水泳指導者になろうと決めたのは?

大学卒業が近くなった頃、父から水泳指導者の道を勧められました。高校、大学としばらく水泳と離れていた時期もありましたが、やはり水泳とつながっていたかったし、尊敬する父の言葉でしたから決心しました。父とは釣りに行っても飲みに行っても水泳の話ばかりしています。また、以前練習に関わったことのある元オリンピック選手の森隆弘さんは良き相談相手、アドバイスをもらうこともしばしばです。

技術はもちろんですが水泳は楽しい、大人になっても続けたいと思うような心のケアも大切にしていきたいですね。

対馬の子どもたちはどうですか?

とても素直で練習に一生懸命取り組みます。その成長は著しいです。昨年は2名が念願の九州大会に出場を果たしました。離島というハンデはありますが大会にあわせて他のスイミングクラブと練習試合の機会をつくったり、うちの子どもたちを他のコーチにみてもらったりし

てレベルアップを図っています。また対馬は、親の転勤で他のクラブからやってくる子どもも多いので地元の子どもにとってはいい刺激を受けることができます。自分の壁を取り払い目標は高く持つて欲しいと願います。対馬のレベルは着実に上がっていますから。休日に子どもたちと万関で釣りをするのもまた対馬ならではのですね。

食えることが大好きな高橋さん、対馬の飲食店はほとんど制覇したとか?

はい、仕事が終わって友達と食事に出かけるのが何よりの楽しみです。美味しいものを求めて。お正月は対馬のにごり酒と寒ブリに「旨さ最高！」を味わいましたよ。そして何より対馬の方は心が温かく、情が深いですね。

対馬は「これからもここで仕事をしていきたい」と、はじめて感じさせてくれた場所です。「対馬最高！」

毎回、登場してくださった方に次の方をご紹介いたしたくこのコーナー。次回は美津島町にお住まいの黒岩明美さんです。

対馬市からのお知らせや、募集などの情報をお届けします。(詳しくは掲載されているお問い合わせ先へご連絡ください。)

## 募集

### 第10回

### 長崎県障害者スポーツ大会 参加者募集中

長崎県下の障害のある方が一同に集い、第10回長崎県障害者スポーツ大会が開催されます。

日時 5月30日(日)

場所 長崎市かきどまり陸上競技場

参加資格

県内に居住する各種障害者手帳をお持ちの方  
手帳取得対象に準ずる方

参加種目

陸上競技、アーチェリー、フライングディスク、卓球、ユニカール、ボウリング等

旅費助成  
対馬市から市の規定により、旅費の5分の2以内の補助金を交付します。

申込方法

福祉事務所、各地域活性化センタ

1及び社会福祉協議会に申請書がございませので必要事項を記入の上、2月26日(金)までに福祉事務所へご提出下さい。  
詳細は、対馬市福祉事務所、各社会福祉協議会へお尋ね下さい。

【問い合わせ】

対馬市福祉事務所

0920(58)2294

## イベント・講習会

### 第23回

### 対馬豆酩の里 ロード・レース大会

日時 3月14日(日) 小雨決行

受付 午前9時から午前10時

場所 豆酩小学校グラウンド

コース

8キロ(高校生以上一般男女)

4・4キロ(4歳以上一般男女)

参加費 中学生以下 200円

一般 500円

スポーツ障害保険料を含みます。

申込締切 3月10日(水)

申込先(問い合わせ)

対馬豆酩の里ロード・レース大会

実行委員会事務局

助0920(57)1145

Eメール tsutsunosato@yahoo.co.jp

## 教員採用選考試験

### 受験対策講習会

対馬市退職校長会では、対馬市出身者で公立小・中学校教員志望の皆様が一人でも多く採用選考試験に合格されることを願って、教員育成事業として第16回受験対策講習会を開催します。熱意ある皆様の受講をお待ちしております。

日時 4月17日(土)・18日(日)

午前9時から午後4時30分

会場 対馬市交流センター

会議室(3階)

受講資格

平成23年度長崎県公立学校教員採用

選考試験受験希望者

受講料 無料

(講義テキスト、演習問題等)

申込方法

官製八ガキに、氏名、年齢、受験

校種、勤務先、連絡先(現住所ある

いは実家の住所、電話番号)を明記

のうえ、左記申込先へお申込みく

ださい。

申込締切 3月31日(水)

申込先(問い合わせ)

〒817 0003

対馬市敵原町南室151 2

対馬市退職校長会事務局

梅野壮助 宛

0920(52)0451

## お知らせ

2月22日は行政書士記念日です

### 行政書士による 無料相談会を実施します

行政書士は、あなたの抱える法律問

題(訴訟性のないもの)や許認可申請

手続き等の相談に応じ、代理人として

あなたをサポートします。お気軽にご

来場ご相談ください。



日時 2月22日(月)

午前10時から午後3時まで

場所 対馬市交流センター

第4会議室(3階)

参加予定行政書士

阿比留 徳・石倉 進・黒瀬勝弘・

坂西史也・中村雅彦・畑島茂生・

原 順 (50音順)

【問い合わせ】

対馬支部事務局(黒瀬まで)

0920(52)3085

## 個別労働紛争解決制度に

ついて

労働者・事業主の皆様へ

長崎労働局が無料で職場でのトラブル解決をお手伝いします。

労使からの労働に関するあらゆる相談に専門の総合労働相談員が対応し、関係法令の説明や情報の提供を行います。また、事案によっては個別労働紛争解決制度(労働局長による助言・指導、紛争調整委員会によるあっせん)を紹介しています。

【問い合わせ】

長崎労働局総合労働相談コーナー

095(801)0023

開所時間 午前9時から午後5時

(休業日 土曜、日曜、祝日)

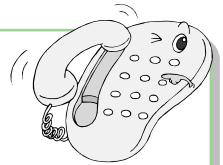
1月12日から実施

# 消費者ホットライン 0570 064 370

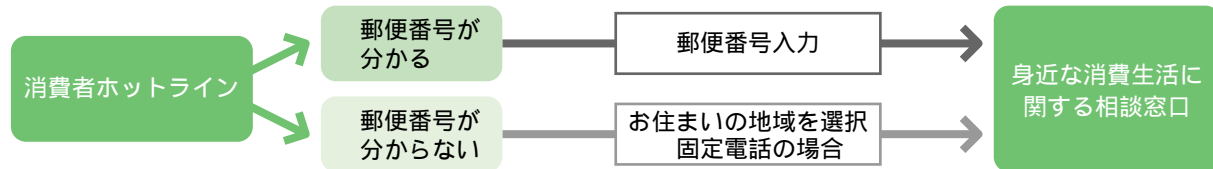
ゼロ・ゴー・ナナ・ゼロ

守ろうよ、

みんなを!



消費者ホットラインとは? 消費者ホットラインは、消費生活相談への最初の一步をお手伝いします。



PHS、IP電話、プリペイド式携帯電話はご利用できません。ガイダンスが流れている間は、通話料金はかかりません。相談窓口へつながった時点から通話料金をご負担いただきます。

相談窓口で受け付けられない相談もあります

受け付けられない相談の例

- ・行政の対応に対する不満や要望(行政相談)
- ・職場での不当な解雇(労働問題)
- ・工場の汚水排出による環境事故(公害) など

生命・身体に重大な危害を受けた場合、又はその危険が切迫している場合などは、まずは、警察・消防にご連絡ください。身近な相談窓口が相談受付時間外の場合や一部の相談窓口では、ガイダンスにより電話番号及び受付時間のご案内をいたします。

問い合わせ 消費者庁消費者情報課地方協力室

03(3507)9174

消費者ホットライン

検索

## 長崎県の最低賃金

《必ずチェック 最低賃金 使用者も、労働者も。》

最低賃金件名	効力発生日	最低賃金額(1時間)
長崎県最低賃金	平成21年10月10日	629円
産業別最低賃金 はん用機械器具、生産用機械器具製造業	平成22年1月3日	760円
電子部品・デバイス・電子回路、電気機械器具、情報通信機械器具製造業	平成21年12月31日	698円
船舶製造・修理業、船用機関製造業	平成21年12月30日	774円

(備考)最低賃金には、次の手当等は算入されません。  
精皆動手当、通勤手当、家族手当、時間外手当等割増賃金、賞与、臨時の賃金

問い合わせ 長崎労働局賃金室 095(801)0033

または最寄りの労働基準監督署

携帯サイトでも  
最低賃金チェック!



長崎労働局ホームページ <http://www.nagasaki.plb.go.jp/>

<http://www.saiteichingin.info/>

# 『文化財案内板設置事業』について

市内には史跡(遺跡)、名勝、天然記念物といった『文化財』や、由緒ある神社、仏閣が数多くあります。その文化財や景観、動植物を求めて遠く関西、関東から対馬を訪れています。私達には身近にあるため気付かなかつたり、遠くにあるものを求めてしまいがちですが、対馬特有の、対馬にしかない貴重な文化財がたくさんあります。

今回、教育委員会では22箇所に案内板を設置しました。説明内容を見直し、説明文も簡潔に、分かり易いよう修正しました。その設置箇所は次のとおりです。

	名称	所在地		名称	所在地
1	宗氏14代当主 宗将盛(そうまさもり)	上対馬町豊	12	木坂のヤクマと藻小屋 (もごや)	峰町木坂
2	慶龍院縁起 (けいりゅういんえんぎ)	上対馬町豊	13	鹿ノ浦石灰岩 (かのうらせっかいがん)	峰町歴史民俗資料館
3	豊崎郡主(とよさきぐんしゅ) 宗盛俊一族の墓(そうもりとし)	上対馬町豊	14	蛇瀬島伝説 (じゃせじまでんせつ)	峰町吉田
4	宗氏15代島主 宗晴康の供養塔(そうはるやす)	上対馬町西泊	15	応永の外寇(おうえいのがいこう) - 糠岳の戦い - (ぬかだけたたかい)	豊玉町糠
5	豊崎郡主宗盛国の墓 (そうもりくに)	上対馬町網代	16	貝口浦の遺跡群 (かいぐちうらのいせきぐん)	豊玉町貝口
6	朝日山古墳・霹靂神社 (あさひやまこふん・へきれきじんじや)	上対馬町浜久須	17	西の漕出 (にしのかいで)	美津島町小船越
7	琴のイチョウ	上対馬町琴	18	内院五輪塔群 (なんいんごりんとうぐん)	厳原町内院
8	佐護総合案内	上県町佐護	19	内院宝篋印塔 (なんいんぼうきょういんとう)	厳原町内院
9	小屋群と給人家 (こやぐんときゅうじんか)	上県町志多留	20	多久頭魂神社縁起 (たくとづだまじんじやえんぎ)	厳原町豆酸
10	青海のヤクマ	峰町青海	21	多久頭魂神社伝世品 (たくとづだまじんじやでんせいひん)	厳原町豆酸
11	海神社伝世品 (かいじんじんじやでんせいひん)	峰町木坂	22	雨森芳洲の墓 (あめのもりほうしゅうのはか)	厳原町日吉

現地に行き、案内板を確認してから文化財を見学すると、より分かり易くなると思います。先人たちの残した足跡は身近にたくさんあります。まずは近くの文化財から見学してみてください。

文化財を見学する際には、形状を変える行為などは法律により禁止されていますのでご注意ください。貴重な文化財を未来に残し、伝えていきましょう。

わがまち再発見!!

シリーズ 文化財の紹介

対馬市教育委員会 文化財課

0920(54)2341

## つしま図書館情報

つしま図書館 0920(52)3900

### 1 3月のおはなし会

3月20日(土)午後2時から午後3時まで春特集です。おたのしみに!

### 2 本の寄贈のお願い!

読み終わってご不要になった本はありませんか? 図書館では、皆様からの本の寄贈を受け付けています。

ただし、寄贈していただいた本を全て図書館の本として所蔵することはできませんので、寄贈本の取り扱いは図書館に一任していただく形で受け付けています。すでに所蔵がある本や状態が悪い本(書き込み・切り取り・変色・かび)等は、受け入れできない場合がありますのでご了承下さい。

なお、持って来られない場合は、取りに伺うこともできます。詳しくは図書館までお問い合わせ下さい。以下の本は特に寄贈をお待ちしています。

タイトル	著者名	出版社
IQ84	村上春樹	新潮社
悼む人	天童荒太	文藝春秋
運命の人	山崎豊子	文藝春秋
贖罪	湊かなえ	東京創元社
ダブル・ファンタジー	村山由佳	文藝春秋

タイトル	著者名	出版社
こいしり	畠中恵	文藝春秋
利休にたずねよ	山本兼一	PHP研究所
かあちゃん	重松清	講談社
球体の蛇	道尾秀介	角川書店

### 『廃墟に乞う』 佐々木 譲 / 著

【直木賞(第142回)】ニセコの貸し別荘で見つかった女性の絞殺死体。仙道孝司はオーストラリア人と日本人不動産会社との確執に事件解決の鍵を見出す。「オージー好みの村」など、休職中の道警刑事、仙道が北海道の全域を駆け回る連作小説集。



### 『ほかならぬ人』 白石 一文 / 著

【直木賞(142回)】ほんとは二人ともベストの相手がほかにいるんだ。愛するべき相手はどこにいるのだろう? 「恋愛の本質」を克明に描き、さらなる高みへ昇華する。表題作ほか全2編を収録。「Feel Love」掲載をまとめて書籍化。



## 2月15日～3月14日までの休館日のお知らせ

2月15日(月)、18日(木)、22日(月)、3月1日(月)、8日(月)～18日(木) 特別整理期間

なお、図書の返却は4階ロビーに置いている緑色の返却ボックスに入れてください。

## 対馬感動トレッキングによようこそ！



対馬には、国指定の天然記念物である龍良山・御嶽・白嶽など太古の原始林を宿した山々があります。それらの魅力を発信し対馬に来ていただくための取り組みとして、初心者を対象としたトレッキング

講座を1月23日土曜日に福岡市で開講しました。これは対馬市の委託により読売新聞西部本社広告局が主催した講座で、募集定員50名を大きく上回る申込みがあり、トレッキングへの注目の高さを感じました。

講座では司会にテレビやラジオで活躍中の「斉藤ふみ」さんを迎え、トレッキングの基礎知識等を登山家の方とアウトドアショップの方に話していただき、最後に対馬観光物産協会から自然・歴史・観光・グルメなど対馬の魅力を紹介しました。この講座と連動した読売旅行のツアーも募集中で、たくさんの方が対馬の山々に訪れ、心に残る感動体験をしていただけることを期待しています。

## 福岡で見つけた“対馬のいいもの”

福岡事務所のスタッフが、福岡で触れた対馬をご紹介します。

福岡でも「かすまき」が継承されています。



「かすまき」と言えば対馬の銘菓。対馬のお土産やお祝い事には欠かせないものですが、そんな「かすまき」が福岡でも製造販売されています。

春日市にある和菓子処「つしま屋」さんのご主人の森山毅さんは、厳原の「渡辺菓子舗」で42年間製造にたずさわり、平成9年、現在の場所に店を構えられました。3年前からは、娘さんのご主人がこれまでの仕事を辞めて一緒にされており、福岡の地でも対馬の銘菓が引き継がれています。

遠方から対馬出身の方が、ふるさとの味を求めて買いに来られるため、休みは第3日曜日だけとのこと。店では「たまごせんべい」や「まねこ饅頭」など、対馬にゆかりの和菓子も販売されていました。

「つしま屋」 春日市若葉台西6丁目10  
092-584-4155



新成人の皆さん、  
忘れずに国民年金の  
加入手続きをしましょう

## 年金コーナー



国民年金は、老後の所得保障だけではなく、病気やけがで重い障害が残ったりしたときなどにも年金を支給し、思いがけない人生の「万が一」もサポートする公的年金制度で、国が責任をもって運営しています。

国民年金は、老後の所得保障だけではなく、病気やけがで重い障害が残ったりしたときなどにも年金を支給し、思いがけない人生の「万が一」もサポートする公的年金制度で、国が責任をもって運営しています。

権利と義務  
日本国内にお住まいの20歳から60歳まですべての方は、国民年金に加入して保険料を納付する義務があり、年金を受け取る権利があります。

加入の手続き  
学生や自営業者などの第1号被保険者となる方は、お住まいの市役所で、直接、手続きをしてください。「手続きには印かんが必要ですが、サラリーマンや公務

員の第2号被保険者の方や、その第2号被保険者に扶養される配偶者の第3号被保険者の方は、勤務先の事業所が加入手続きを行いますので、個別の手続きは必要ありません。

保険料の猶予・免除  
学生であるなど、収入が少ないために国民年金保険料の納付ができない場合は、申請により保険料の納付が猶予・免除となる制度があります。

この申請を行わないまま、国民年金保険料が未納となつてしまうと「万が一」のときに障害年金が受け取れないなどの思わぬ事態を招きますのでご注意ください。

「学生納付特例制度」は、所得がない学生の方のご本人の申請により保険料の納付が猶予される制度です。年金を受け取ることができなくなることや、不慮の事故等により障害が

残ってしまった場合に障害基礎年金を受けることができなくなることを防止するため制度です。そのほかに、経済的な理由等により保険料の納付が困難な方のために、保険料免除制度や、若年者納付猶予制度があります。(毎年、申請が必要です。)

【問い合わせ】  
日本年金機構  
長崎北年金事務所  
095(861)1582

長崎北年金事務所の  
出張相談のお知らせ

3月10日(水)

午前10時から  
午後5時まで

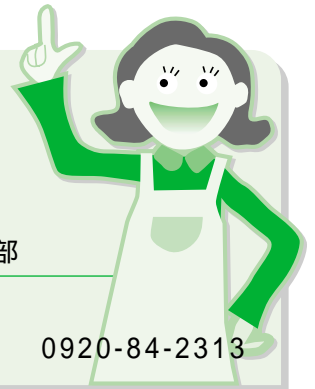
対馬市役所

別館第1会議室

3月11日(木)

午前9時から  
午後2時まで  
美津島地域活性化センター  
別館会議室

# ヘルスメイト コーナー



食生活改善推進員 上対馬支部

【問い合わせ】

福祉保健部 北福祉保健センター 0920-84-2313

## 主菜 スープカレー

### 材料 (4人分)

#### A ミートボール

豚ひき肉 ..... 150g  
玉ねぎ ..... 1 / 4個  
パン粉 ..... 大さじ3  
牛乳 ..... 小さじ2  
片くり粉 ..... 小さじ1  
塩・こしょう ..... 少量  
サラダ油 ..... 小さじ1

#### B カレースープ

ブロッコリー ..... 1 / 2株  
玉ねぎ ..... 1 / 2個  
じゃがいも ..... 1個  
固形スープの素 ..... 1個  
水 ..... 1と1 / 2カップ  
牛乳 ..... 1と1 / 2カップ  
ミニトマト ..... 8個  
塩・こしょう ..... 少量  
カレー粉... 小さじ1と1 / 2  
トマトケチャップ... 大さじ1  
サラダ油 ..... 大さじ1

### 作り方

Aの玉ねぎはみじん切りにする。Bの玉ねぎは1cm幅のくし形に、じゃがいもは皮をむき2cm角に切る。ミニトマトはヘタを取る。ブロッコリーは洗って小房に分け、さっとゆでる。

ボウルにAの材料を入れ、粘りがでるまでよくまぜ合わせ、一口大に丸める。(一人分3個)

フライパンにサラダ油小さじ1を熱し、をころがしながら焼き色をつける。

なべにサラダ油大さじ1を熱し、玉ねぎ、じゃがいも、カレー粉を入れて炒める。

に水、固形スープの素、ミートボールを加えて煮込む。

材料がやわらかくなったらブロッコリー、ミニトマト、牛乳を入れてまぜ、ひと煮立ちさせる。最後に塩・こしょう・ケチャップで味をととのえる。



1人分栄養価 エネルギー...254kcal たんぱく質...12.9g 脂質...13.5g カルシウム...123mg 塩分...1.5g

## 汚泥発酵肥料の販売について

野菜作り、果樹の育成、牧草などの肥料として、**汚泥発酵肥料**を販売しています。

必要な方は、下記へご連絡ください。(予約制)

### 販売場所

廠美清華苑(美津島町根緒字大楯) 0920-52-0929  
北部衛生センター(上対馬町唐舟志) 0920-86-2177  
対馬クリーンセンター-中部中継所(峰町櫛) 0920-82-0867

料 金 1袋(12kg入)...100円

### 主要な成分の含有量%

- ・(廠美清華苑)窒素4.8・リン酸5.5・加里0.5未満・炭素窒素比5
- ・(北部衛生センター)窒素4.1・リン酸6.7・加里0.6未満・炭素窒素比5

農林水産省へ肥料登録されています。

## 対馬市環境衛生課





スジンの

# アンニョンハセヨ〜

## 韓国の出前



スジン 成 修眞  
国際交流員  
(観光物産推進本部)

夜の韓国語講座が終わって、家に帰ってくるといつも小腹がすいてしましますが、こういう時は、韓国の出前が恋しくなります。夜12時になっても出前をとれる便利さ、注文してから20分後には届く速さ、辛いチキンから甘辛い麺類にいたるまでのメニューの豊富さ、韓国には独特の出前の文化がありますが、今回は韓国の人気出前メニューについてお話しします！



場所も勝手に指定〜！

食事と間食、時にはおつまみとして、韓国人は出前を愛用しています。また、出前を取るのには家や会社などの建物の中だけではありません。公園とか大学の中のベンチでも出前を取ることができます。配達に来る人は鉄カバンとよばれている鉄でできている岡持ちをもって、いくら渋滞がひどい時間帯でもオートバイで駆け抜けながら、早いスピードで配達をしてくれます。



ここで、出前の人気メニューを紹介したいと思います。

### チャジャンミョン



韓国人には広く愛されている黒い甘辛い味噌を麺の上に乗せて、混ぜて食べるものです。韓国式のジャージャー麺とも言えます。黒い見た目にびっくりするかもしれませんが、実はとてもおいしく、甘辛い味が日本人の舌にもあうと思いますよ。(^^)

韓国人は出前といえば、まずチャジャンミョンを思い浮かべるほど、韓国人に愛されている一品です。

ちなみに、韓国で4月14日はブラックデーといい、恋人がいない人同士で黒い食べ物を食べに行くのですが、その日食べる黒い食べ物がこのチャジャンミョンなのです。

### ヤンニョムチキン



出前の代表的なおやつ。揚げたチキンに、唐辛子をベースに作った甘辛いソース(ヤンニョム)が絡められています。もちろん、注文する時に、半分は普通のフライドチキン、半分はヤンニョムチキンと分けることもできます。また、健康志向が強くなった最近では、揚げるチキンよりはオープンで焼いたチキンの方が人気です。いずれにせよ、チキンはおやつで取る出前として、韓国人に根強い人気を得ています。

### チョッパル(豚足)

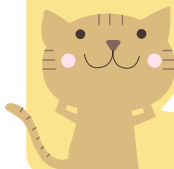


夜食で取る人気の一品です。薄く切った豚足をごま油を入れた味噌に付けて食べたり、葉っぱで包んで食べたりします。おいしく、またコラーゲンがたっぷり入っているチョッパルは、酒のおつまみとして、女性の美容食として大人気です。



★ 出前のメニューを書いていたら、急にチャジャンミョン、ヤンニョムチキン等が食べたくまりました。今度、韓国に帰る時は、真っ先に出前を取って、食べたいと思います。それでは、トマンナヨ〜(^^)！(また会いましょう)

### 一言 韓国語 & 英会話



今月はつし!!  
覚えてネ〜

日本語 私は です。

韓国語 저는 ○○입니다. (チョヌン イムニダ)

英語 My name is . (マイネイムイズ )

# 市長の動き

- 4日 1月  
仕事始め式
- 5日  
対馬市消防出初式
- 7日  
ふるさと財団関係講演会
- 10日  
対馬市成人式
- 15日  
対馬空港ターミナルビル(株)取締役会 (福岡)
- 17日  
対馬食エコファスタ
- 18日  
環境対策会議・人権擁護委員委員辞令交付
- 19日  
地域振興課ヒアリング
- 20日  
佐須坂トンネル整備期成会総会
- 21日  
長崎県漁港漁場協会理事会(長崎)
- 23日  
対馬から森林再生を考えるシンポジウム
- 24日  
福岡対馬会新年祝賀会 (福岡)
- 25日  
対馬市議会第1回臨時会
- 26日  
杵岐対馬航路活性化協議会・杵岐対馬観光力向上共同宣言調印式
- 27日  
九州経済産業局訪問・講演(福岡)
- 28日  
各省庁訪問・B&G全国サミット (東京)
- 29日  
新年度予算査定・退職辞令交付
- 30日  
新年度予算査定
- 太字は島外出張

## 対馬市消防署 予防課からのお知らせ

平成21年12月号(7ページ)に掲載した「久田小学校で火災避難訓練 煙体験ハウスによる疑似体験」で使用された煙体験ハウスは、財団法人日本防火協会「平成21年民間防火組織等の防火・防災普及啓発推進事業」に応募し、宝くじの助成金で整備したものです。

## 社会福祉協議会からのお知らせ

### 3月の無料法律相談

日程	会場	申込先	担当弁護士
3日(水)	対馬市交流センター	【社協 厳原支所】 5 2 1 1 6 9	ひまわり基金 法律事務所
17日(水)	対馬市総合福祉保健センター(美津島)	【社協 美津島支所】 5 4 2 4 2 9	法テラス対馬
24日(水)	豊玉町福祉センター	【社協 地域福祉班】 5 8 1 4 3 2	法テラス対馬

相談の時間は午後1時～午後4時  
相談を希望される方は、必ず事前(前日の午後4時まで)に予約をお願いします。

【問い合わせ】対馬市社会福祉協議会 地域福祉班 0920(58)1432



### 日曜・休日救急医療

## 在宅当番医

- 3/7(日) 吉田内科医院(厳原) 吉田茂幸
- 3/14(日) かも整形外科医院(厳原) 賀茂和典
- 3/21(日) 東島医院(厳原) 東島英孝
- 3/22(月) 佐須奈診療所(佐須奈) 豊田信寛
- 3/28(日) 今屋敷ことう診療所(厳原) 古藤 剛
- 診療時間は9時～12時です。  
(急患の方のみ)

24時間電話で健康をお届けします

## 健康テレホンサービス

TEL 095(826)5511

### 3月のテーマ

月 肺炎球菌ワクチン

火 ちゅうぶ 肘部管症候群 ~手指のしびれ~

水 小学校入学を前に

木 老眼対策

金 中高年の精神障害

土・日 男性高齢者の性機能

佐賀 川元 ヒデ 86歳

吉田 國分 喜治 82歳

青島 平山 久男 77歳

西津屋 阿比留 稲雄 95歳

浜久須 園田 春司 74歳

比田勝 古井 隆典 83歳

西泊 山田 憲三郎 62歳

大浦 大浦 隆典 83歳

(住所) (氏名) (年齢)

12月21日、1月20日受付分

ご冥福をお祈りします

### おこやみ

### 交通事故情報(平成22年中)

区分	1月31日現在		
	対馬南署管内	対馬北署管内	対馬市全体
発生件数	本年	0	1
	昨年比	2	1
死者数	本年	0	0
	昨年比	0	0
負傷者数	本年	0	3
	昨年比	2	3

安全運転で、事故のない対馬を目指しましょう!!

このコーナーは、届出の際の戸籍窓口で承諾のあった方のみ掲載しております。

佐須 高松 茂之 79歳

豆酸 立花 若衛 91歳

豆酸 本石 スエ 89歳

豆酸 松下 ヨシノ 89歳

尾浦 武田 重信 78歳

白子 城崎 市次郎 88歳

久田 有地 眞汎 68歳

国分 庄司 百合子 65歳

棧原 齊藤 裕子 74歳

竹敷 黒岩 強志 75歳

尾崎 一宮 増美 75歳

高浜 對尾 豪生 56歳

瀬原第二 庄司 昭 35歳

瀬原第二 黒岩 春夫 81歳

瀬原第一 辰己 政子 67歳

住吉 畑島 政子 86歳

日向 西尾 多賀 92歳

中の町 新庄 英子 56歳

大綱 中嶋 和義 54歳

唐洲 阿比留トシエ 78歳

佐保 阿比留力子 86歳

千尋 築城 光善 80歳

仁位 吉村 ミツエ 86歳

仁位 犬東 スギ 86歳

仁位 緑川 義信 90歳

志多賀 串崎 定務 69歳

(住所) (氏名) (年齢)

## 長崎県対馬いづはら病院

## 3月の特別診療案内



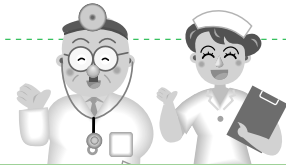
0920 52 1910

診療日は変更になる場合がありますので、事前にお問い合わせください。

診療科目	診療日		受付時間	診療時間
血液内科 (長崎医療センター)	第2(火)	9	8:30 15:00	13:00 受付患者様終了まで
神経内科 (森 正孝)	第1・3(水)	3・17	8:30 11:00	9:00 受付患者様終了まで
循環器科 (守崎勝悟)	毎週(水)午後	3・10・17・24・31	8:30 15:00	13:00 受付患者様終了まで
脳神経外科 (長崎医療センター)	第2(金)	12	8:30 15:00	13:00 受付患者様終了まで
皮膚科 (中対馬病院)	第1・2・3・5(水)	3・10・17・31	8:30 15:00	13:00 受付患者様終了まで
(長崎医療センター)	第4(水)	24	8:30 11:00	9:00 受付患者様終了まで
糖尿病外来 (川上眞寿弘)	毎週(水)	3・10・17・24・31	8:30 11:00	9:00 受付患者様終了まで
思春期外来 (長崎県精神医療センター)	第3(土)	20	8:30 11:00	9:00 受付患者様終了まで

予約制となります。内科医の紹介により診療予約となります。

特別診療のうち、長崎大学、国立病院長崎医療センター応援につきましては、空路欠航等により診療を中止する事がありますので、事前に確認下さいませようお願いします。



## 長崎県中対馬病院



0920 54 2024

診療日は変更になる場合がありますので、事前にお問い合わせください。

診療科目	診療日		受付時間
耳鼻咽喉科 (福岡大学病院)	毎週(火・水)	2・3・9・10・16・17・ 23・24・30・31	8:30 ~ 11:00
泌尿器科 (長崎大学病院)	第1(木・金)	4・5 *木曜日は予約のみ	8:30 ~ 11:00
(いづはら病院)	第3(金)	19	
眼科 (対馬いづはら病院)	毎週(月・木)	1・4・8・11・15・18・ 25・29	8:30 ~ 11:00
神経内科 (市立大村市民病院)	第3(火)	16	8:30 ~ 11:00(紹介状制)
補聴器外来	第1(火)	2	9:00 ~
内視鏡	予約にて受付けています		8:30 ~ 11:00

1. 印の診療科は診療科(内科)よりの予約患者様のみの診療を行っております。

2. 透析診療については、月曜日~土曜日までの午前中に診療しますので、お問い合わせください。

3. 予約制で事業所健診・社会保険生活習慣病予防健診も行っています。

## 午後8時まで開いています。

### 税務課 夜間窓口

「日中は仕事で納付にいけない方」や、「事情により納付が困難で、納税相談をしたい方」など、ぜひ夜間窓口をご利用ください。

#### 2月の夜間窓口日程

窓口開設時間	午後5時30分~午後8時まで	
場 所	本 庁 税 務 課	各 地 域 活 性 化 セ ン タ ー
期 間	22日(月)~26日(金)	25日(木)~26日(金)

夜間窓口は、毎月月末の1週間を予定しています。(ただし、各地域活性化センターでは2日間を予定)

問い合わせ 税務課 0920(53)6111

これからも、2人仲よく  
元気に育てね☆

そのだももこ  
**園田桃子ちゃん**

そのだしのすけ  
**園田紳之助くん**

2/6 生まれ(2才) 上県町



今月お誕生日を迎える  
子ども達を紹介します!!

2がつ  
生まれ

# お誕生日 おめでとう

おしゃべり上手な みうみちゃん  
お誕生日おめでとう♡  
お父さん・お母さん・お兄ちゃんより

おお た み う み  
**太田美海ちゃん**

2/24 生まれ(2才)  
厳原町



琉クン2歳おめでとう!!  
いつも素敵な笑顔がありがと♡  
早く琉クンとキャッチボール出来る  
事を楽しみにしてるヨ☆  
パパ&ママより

しゅぎょうりゅうが  
**修行琉駕くん**

2/7 生まれ(2才)  
美津島町



蒼くん、お誕生日おめでとう♡  
これからも優しい蒼くんて  
いてネ♡  
パパ・ママより

はら あおと  
**原 蒼翔くん**

2/16 生まれ(4才)  
美津島町



4歳の誕生日おめでとう♡  
これからも、いっぱいお話  
聞かせてね♡  
ママ♡パパより

いしまる ひ な  
**石丸陽菜ちゃん**

2/10 生まれ(4才)  
厳原町



悠くんの笑顔は最高!  
お姉ちゃんと仲良くしてね♡  
パパ♡ママより

いしまる ゆうせい  
**石丸悠生くん**

2/24 生まれ(2才)  
厳原町



お誕生日おめでとう♡  
大好きなメロンパンナちゃん  
みたいに、可愛くて優しい  
女の子になってね♡  
くにしげ ほのか  
**国重歩花ちゃん**

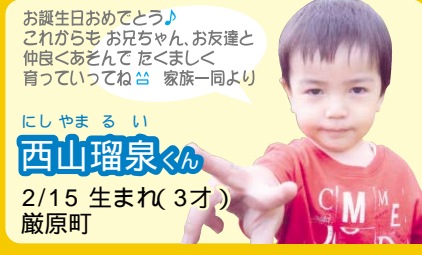
2/9 生まれ(4才)  
美津島町



お誕生日おめでとう♪  
これからも お兄ちゃん、お友達と  
仲良くあそんで たくましく  
育つていってね☆ 家族一同より

にしやまる い  
**西山瑠泉くん**

2/15 生まれ(3才)  
厳原町



祝1歳♡上手にニコニコしながら  
「は〜い」ができるね♡  
りあの食べつぷりがすてきだよ☆

しょうじりあ  
**庄司莉愛ちゃん**

2/1 生まれ(1才)  
厳原町



1歳の誕生日おめでとう☆  
宗一郎、元気で大きくなってね♡  
パパ♡ママより♡

こうそういちろう  
**古藤宗一郎くん**

2/13 生まれ(1才)  
厳原町



毎月たくさんのご応募をいただいています。先着順ですので、下記問い合わせ先へお早めにご応募ください。

## 募集

今月の表紙・・・対馬市成人式

「広報つしま」の表紙の写真その季節にあった写真(お誕生日おめでとう・その他取材依頼等募集しています)。  
問い合わせ【広報業務受託業者】合資会社 厳原印刷所(広報担当まで)  
〒817 0012 対馬市厳原町日吉301  
TEL 0920 520665  
E-mail izuin21-r@apricot.ocn.ne.jp

E-mail izuin21-r@apricot.ocn.ne.jp

「旧金城庭園」は、かつて宗家の居城であった「金城跡」の西端に位置し、中央にある池は「心」の字をかたどったように見えることから「心字池」と呼ばれています。

この「旧金城庭園」があった場所は、かつて厳原中学校の校庭の一角で、巨大な景石(散在の岩)を中心に整備された噴水の園地がありましたが、宗家文書の『毎日記』に元禄6(1690)年から「心字池」の作庭工事が行われたことを伝える記事があり、中学校の園地との関係が指摘されていました。

平成9年から平成16年にかけて、「金城跡」の整備事業の一環として、園地の発掘調査が行われた結果、中学校の園地の巨石の多くが江戸時代の景石をそのまま踏襲するもので



あったことが判明しました。その後、平成11年から平成16年まで修復及び整備工事が行われ、平成19年2月に国指定名勝「旧金城庭園」になりました。

当時の対馬の文化の高さを誇る独特の風土・海岸風景を模した庭園をゆっくりご覧になるのはいかがでしょうか?

「旧金城庭園」は平成20年5月から一般公開されています。

開園時間 午前9時〜午後5時  
定休日 火曜日・木曜日  
入園料 一般 300円  
小中学生 100円

対馬市役所観光物産推進本部 0920(53)6111  
E-mail asightseeing@city tsushima.jp

## しま ホットスポット