

アジアに発信する歴史海道都市



広報  
つしま

# Tsushima

Tsushima city community magazine 「広報つしま」

対馬の環境を考える

## 特集「自然との共生」……



6  
no.76  
June 2010

主な内容

対馬市職員募集のお知らせ	7
WAKI(ワキ)さんと行く!	10
つしまトピックス	12
Pick up!	14
こうぼうショッキング	18
お誕生日おめでとう	26





対馬の環境を考える

# 「自然との共生」

対馬だけに生息する野生のネコ「ツシマヤマネコ」。

環境省が発表したレッドリストには最も絶滅のおそれが高い種とされている。

ツシマヤマネコをはじめとする対馬の自然を守るには？

私たちに心地よい環境とは？

ヤマネコが見つめる先には人間と自然との共生という

メッセージが込められている。

森は命を育み、  
里から海へと連環

対馬の面積のうち約9割が森林で、そのうちの約9割は民有地です。植林によって作られた人工林は、後継者不足や木材価格の下落で、伐採時期を迎えた今も手入れがされずにいます。

手入れがされない林は良質な太い木材が育たないうえ、林内は暗く、下草が生えず生物の多様度も下がります。

間伐することで良質な太い木材を生産できると同時に、陽が差し込む林内には植物が茂り、ネズミや昆虫など生物が多く棲むようになります。

対馬の大切な産業の一つでもある木材生産。地域の産業活性化と自然保護が両立する、人にも自然にも優しい環境社会を目指す活動が行われています。



また近年、対馬沿岸の磯焼けによる漁業不振が問題となっています。原因の一つに森林環境の変化も関係

していると考えられています。漁業に携わる人々の中にも、豊かな海を取り戻したいと森づくりに加わっている方がおられます。

豊かな森は、川を伝って海へ豊富な養分を送り込み、豊かな海藻の森を作り、魚介類のすみ処となります。

### 上対馬町 舟志の森づくり

舟志地区、ツシマヤマネコ応援団、住友大阪セメント株式会社、対馬市対馬野生生物保護センターの協働で取り組む「舟志の森づくり」は、野生生物が棲みよい森にしたいという思いからスタートしました。生育の悪い植林を皆伐し、近隣の森で採取しみんなで育てたどんぐり苗を植え、ソバを蒔いたり、間伐して森の手入れをしたりしました。

舟志の森では、今後も生息する動物の調査を行うほか、地域内にある沼地を活用しての自然環境整備な



(提供 対馬野生生物保護センター)

どに取り組む予定です。



森づくりに加わった地域住民の中には、高齢化が進み手入れが難しい民有林の間伐作業に取り組む活動も始まっています。活気を生み出そうと地域住民が作業を通して繋がっていき、またそこから他の地域の人たちとの繋がりが生まれていきます。

### 稲作は湿地の陸地化を 防ぎ野鳥が集う

ラムサール条約にもあるように、湿地は生き物にとって重要です。



(提供：対馬野生生物保護センター)

日本では田んぼが湿地の役割を担ってきました。ミミズ等が繁殖し、肥沃な土を作り、カエルの産卵場所にもなりますし、渡り鳥が餌場として休息もします。稲作が放棄されることで田んぼが陸地化し、生物が減少します。

### 減農薬で生き物を育む田んぼと おいしく安全な米作り

「佐護ヤマネコ稲作研究会」

田植えから農薬をまく日取りまで決まっている現在の慣行農法から、どこまで減農薬でおいしいお米を作れるか、害虫が益虫かの区別もつかない中、そもそも田んぼにはどんな時期にどんな生き物が住んでいるかを調べるところから始まりました。

対馬の生き物や環境、文化を守っていくために、対馬の人々と自然が共生できる島を目指すための挑戦が始まりました。



(提供：対馬野生生物保護センター)

## 九州初対馬市が 環境王国に認定

農業と自然環境のバランスがとれ、安心・安全な食の供給に適した環境地域として、対馬市が環境王国に認定されました。

環境王国認定制度は、平成20年度に米・食味鑑定士協会が中心となって立ち上げたものです。米・食味鑑定士協会とは、全国から2500件以上が出品される国内でも最大規模の「米・食味分析鑑定コンクール」の主催団体。「農業と自然環境のバランスが保たれている」、「生態系に負荷をかけない産業が行われている」など37項目の認定基準のうち基準点を満たした自治体が認定協議会によって審査・現地調査され、認定されます。認定は1都道府県に2自治体までと決められており、対馬市は九州では初、全国で7か所目の認定を受けました。

今後、米や椎茸など農林水産物や加工品にこの環境王国ロゴマークをつけ、安心・信頼のブランドの証として市場へアピールしていきます。



## お気づきですか？ 寄付金付き自動販売機

ツシマヤマネコの保護と啓発を図るため、昨年3月から寄付金付き自動販売機が設置されています。設置場所は市役所や地域活性化センターのほか、対馬空港や福岡市動物園など島外へも広がっています。

これは、自動販売機の売り上げの約2%が市ツシマヤマネコ基金に寄付されるもので、この1年間の金額はおよそ12万円。寄付金はヤマネコの事業や自然環境の保全、研究のための事業や自然環境保護団体の活動推進、啓発事業などに利用されます。

私たちにもできる環境保護のお手伝い。寄付金付き自動販売機をぜひご利用ください。



## ヤマネコは対馬の 自然のシンボル

私たちの先達は自然の力を借りながら自然と共に生き、対馬の文化を育んできました。

近年、私たちは経済の変化によって便利な生活を得ましたが、一方で人口の減少や里山の荒廃、生態系の変化など自然とのバランスは崩れていきました。

この問題は対馬だけでなく、日本各地で起こっています。今、成長を遂げた日本の中で崩れてしまったものがあるということに気づき、またその問題に直面する人たちがいます。私たちは自然の恩恵を受けて生きています。自然を守りながら、人間がその地域で折り合いをつけて生活するためにはどうしたらよいのでしょうか？

ヤマネコは対馬の自然の一部であり、私たちが自然と共生することのシンボルの一つです。私たち人間にとつての心地よい環境と、ヤマネコにとつての住みよい環境とは、遠くかけ離れたものではありません。

人間と自然が生きてきた対馬、そしてこれからも共に生き続ける対馬を、皆さんと考えていきたいと思えます。

## 対馬野生生物保護センター リニューアルオープン

1997年8月の開館以来親しまれているセンター。ツシマヤマネコの保護活動も広がりを見せている中、

全面的に展示の改修が行われました。入口横には薪ストーブが置かれ、ゆったりとした時間が流れます。

最新のヤマネコ保護活動を発信できるよう更新型の展示を行うほか、ヤマネコの骨格標本を組み立てるハンズオン展示など、楽しみながらヤマネコについての理解を深めていただけるように工夫されています。



現在公開中のツシマヤマネコ「福馬」くん。元気に動き回る姿を観るには、お昼までの来館が狙い目です。



この日は立ち上がる姿もみられました

# 対馬市森林づくり条例検討委員会 公募委員の募集について

対馬市では、島の約9割を占める森林資源において、対馬固有種の保全を基本とした有効活用や森林整備（間伐等）による島内二酸化炭素吸収量の増加分の排出権取引等の試みによる新規循環型産業の創出や森林資源の可能性など長期的な視野で大陸系の多様な生態系にも配慮した対馬市独自の“対馬市森林づくり条例”を本年度から平成23年度にかけて制定します。

本条例は、対馬市全体が将来にわたって森林のもたらす恩恵を受けられるものとするため市民皆さんの想いや考えを十分に取り入れる市民協働による検討委員会としたいため、対馬の森林資源等に対し熱い想いを持った市民公募委員を募集します。

検討委員会の概要は以下のとおりですので、皆さまからの応募を心よりお待ちしております。

## (1) 任務

対馬市森林づくり条例制定に向けた調査・審議

〔平成22年度検討委員会回数：4回程度〕

〔平成23年度検討委員会回数：2回程度〕

## (2) 任期

平成22年8月1日から上記任期に対する調査審議等が終了するまでの期間（平成23年6月末迄を予定）

## (3) 報酬及び費用弁償

報酬はありません。費用弁償は、会議につき交通費実費を支給します。

## (4) 募集内容

1) 募集人員：5名以内

応募者多数の場合は、申込書記入事項を考慮し決定させていただきます。

2) 応募資格

森林資源の保全・活用に対し考えを有する方、また関心のある方。

本市に住所を有し現に居住している18歳以上の方。

平日の昼間に開催する委員会に出席できる方。

## (5) 応募方法

申込書に必要事項を記入のうえ、下記担当まで送付下さい。

（申込書は農林振興課に用意しています。なお対馬市HPからダウンロードすることもできます。）〔[http://www.city.tsushima.nagasaki.jp/web/tsushimanews/\\_1.html](http://www.city.tsushima.nagasaki.jp/web/tsushimanews/_1.html)〕

郵送、FAX、メール若しくは持参によりお願いします。

## (6) 応募期限：平成22年7月15日（木）必着

## (7) 応募及び問い合わせ

〒817-8510 対馬市厳原町国分1441番地

対馬市役所 農林水産部 農林振興課（西川）

：0920-53-6111 FAX：0920-53-6122

E-Mail：haru.0908@city-tsushima.jp



# 対馬市職員募集のお知らせ

## (平成22年10月採用)



【第1次試験日】平成22年8月1日(日)

【申込受付期間】平成22年6月17日(木)

～7月16日(金)

### 試験職種及び受験資格

試験区分	職種	採用予定数	受験資格
高校卒業程度 (社会人枠)	一般事務	若干名	(1)昭和50年4月2日から昭和58年4月1日までに生まれた人で、高等学校卒業以上の学歴を有する人 (2)民間企業等における職務経験が平成22年9月末現在で通算して5年以上ある人
その他 (身体障がい者枠)	一般事務	約1名	(1)昭和50年4月2日から平成4年4月1日までに生まれた人(学歴・性別は問いません。) (2)採用試験申込日現在、身体障害者福祉法第15条に定める身体障害者手帳の交付を受けている人 (3)自力による通勤ができ、かつ、介護者なしに職務の遂行が可能な人 (4)通常の勤務時間(原則として週38時間45分、1日7時間45分)に対応できる人 (5)通常の活字印刷文による出題及び口述による面接試験に対応できる人

上記受験資格のほか、次のいずれかに該当する人は受験できません。

(1) 日本国籍を有しない人

(2) 地方公務員法第16条の規定に該当する人

成年被後見人又は被保佐人(準禁治産者を含む。)

禁こ以上の刑に処せられ、その執行を終わるまで又はその執行を受けることがなくなるまでの人

対馬市職員として懲戒免職の処分を受け、当該処分の日から2年を経過しない人

日本国憲法又はその下に成立した政府を暴力で破壊することを主張する政党その他の団体を結成し、又はこれに加入した人

問い合わせ 対馬市総務部総務課 〒817 8510 長崎県対馬市厳原町国分1441番地  
0920-53-6111(代表) HP: <http://www.city.tsushima.nagasaki.jp>

# 環境政策課からのお知らせ

問い合わせ 0920 - 53 - 6111

## 7月1日から対馬市ネコ適正飼養条例が施行されます

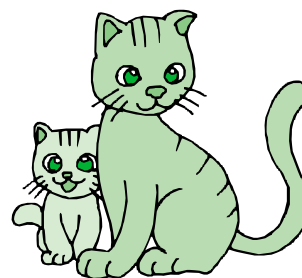
条例の施行により、飼いネコのマイクロチップによる登録が義務となります。また、屋外で放し飼いにする場合、不妊処置をすることも義務となります。

この条例は、動物愛護の精神に基づき、飼いネコの適正な飼い方を定めることにより、飼いネコの健康及び安全を図るとともに、周囲の市民に対する迷惑防止、ツシマヤマネコをはじめとする希少野生生物への被害防止を目的としています。

なお、対馬地区ネコ適正飼養推進連絡協議会が実施している「ネコの健康生活サポートキャンペーン」により、マイクロチップによる登録、不妊処置をされている方は、登録を受けているものとみなされます。

### 登録申請先

対馬の森どうぶつ病院	美津島町雞知乙101 - 8 0920 - 54 - 8755
対馬動物医療センター	上県町佐須奈甲642 - 2 0920 - 84 - 2681



登録にはマイクロチップの挿入が必要なため、長崎県獣医師会对馬支部加盟の動物病院において登録業務を行います。

## 光化学オキシダントに注意しましょう

### 光化学オキシダントとは？

工場の煙突からでるばい煙や自動車排気ガスに含まれる大気汚染物質に太陽の光が作用すると、空気中にオゾンのような刺激のある物質ができて、人間の皮膚や粘膜に影響を及ぼすことがあります。

このような物質を光化学オキシダントといいます。気象条件によりモヤッとすることが多くみられ、光化学スモッグとも呼ばれます。

### 発生時期

長崎県では、4月～6月の春および9～10月の秋の時期で、風が弱く、気温が高く、日差しが強い昼間に光化学オキシダントの濃度が高くなる傾向があります。

### 私たちにどんな影響があるの？

目がチカチカ・ショボショボしたり、涙がたくさん出たり、のどや鼻の粘膜がひりひりして痛くなる場合があります。

### もし光化学オキシダントの濃度が高くなったら？

長崎県知事が注意報を発令し、直に対馬市役所から学校や福祉施設に連絡するとともに、告知放送で皆様方へお知らせします。

### 注意報が発令されたら？

次の事に注意して行動してください。

屋外でのほげしい運動を避け、身体に異常を感じたら、屋内で十分に休みましょう！

目やのどに異常があったら、きれいな水でうがいや洗顔をしましょう！

症状が改善しない場合は、医師の診察を受けてください！

症状を自覚した場合は保健所へ連絡してください！

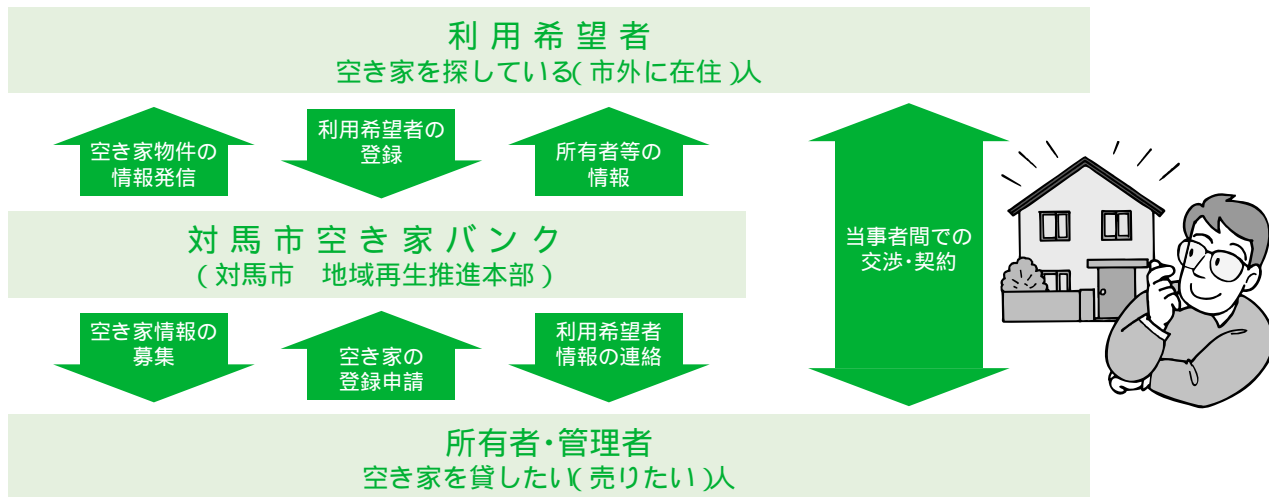


# UIターン者向けの空き家を登録しませんか？

対馬市では、市民と都市等住民の交流拡大及び地域の活性化を図るための支援策としてUIターナー向けの「空き家バンク制度」を実施しています。

そこで、空き家に登録いただける物件を探しています。空き家をお持ちの方で、空き家を貸してもよいという方は空き家バンクへの登録をお願いします。詳しくは、下記担当までご連絡ください。

対馬市 空き家バンクイメージ図



問い合わせ 地域再生推進本部 担当 桐谷・一宮・梅野 0920-53-6111(内線308)  
E mail tiikisaisei@city.nagasaki tsushima.lg.jp

## 都市計画道路見直しに関するパブリックコメントの募集

市内には、8路線の都市計画道路が計画決定されており、今回は事業着手されていない左の図で緑色の実線又は点線で示す6路線の見直しを行います。皆様のご意見をお聞かせ下さい。

意見募集の対象 市内にお住まいの方又は見直しに関し利害関係を有する方。

募集期間 平成22年6月15日(火)～平成22年7月30日(金)

応募方法 様式は自由ですが、表題を「都市計画道路見直しに対する意見」とし、お名前・ご住所、電話番号、ご意見を記入して、郵送、ファックス、電子メールのいずれかでお送りください。

提出先 郵送 〒817-8510 対馬市厳原町国分1441

対馬市役所 建設部 建設課 都市計画宛

ファックス 0920-53-6123

電子メール keikaku@city.nagasaki-tsushima.lg.jp

対馬市ホームページでもご覧になれます。



### 《注意事項》

個別の回答はいたしませんので、ご了承ください。  
ご意見への対応は、市のホームページにて公表する予定です。  
いただきましたご意見については、個人情報を除き、公表される可能性がありますので、ご了承ください。

# WAKIさんと行く!! つしまのキャンプ場

～楽しまないともったいない～



「次の休みはどこへ行こうか？」  
そんなみなさんに、今回はファミリーでアクティブに過ごせるキャンプ場を紹介しましょう!



対馬のほぼ真ん中に位置する神話の里キャンプ場。豊玉町の和都美神社すぐそばにあり、山・海・空・花と島の魅力がコンパクトに集まっているのが魅力です。アスレチックもありますよ。

## 神話の里キャンプ場

～豊玉町仁位地区～



対馬の大自然と神話に触れるキャンプ場へご案内!



オートキャンプ場があるのは美津島町のあそびパークとここ神話の里の2ヶ所です。マイカーで手軽にキャンプイン!



ログハウス・コテージも整備されているのでお好みで色々利用してみてください。



管理棟  
ふれあい交流の棟は昔のたたずまいを再現していて風情たっぷり。天気を気にしなくていいのが魅力です。

オートキャンプ場(8区画) 1回	1,000円
ログハウス(2棟).....1回	1,000円
コテージ(1棟).....1泊	3,000円
管理棟 ふれあい交流の棟 1回 1室	2,000円
テント貸し出し.....1回	1,000円
寝袋貸し出し.....1回	500円
温水シャワー利用.....	200円

炊事棟、トイレ、水道、電源、自動販売機など

通年利用可能です



ワキさんメモ・・・キャンプ場横の日本建築、実はサークルや宿泊に利用できるんですよ!

## 周辺のおすすめスポット

遊ぶ①



コンビネーション遊具は家族レジャーにぴったり!

ワキさんも童心に返る!

遊ぶ②



浅茅湾に面したキャンプ場はシーカヤックも楽しめるんです。(要予約)  
1人1回 3,700円(90分) インストラクターが同伴します。



眺める



烏帽子岳展望台で360度のパノラマに感動! 浅茅湾に浮かぶ大小無数の島々、天気の良い日には韓国の山並みが見えることもありますよ。キャンプ場から約1.5キロ。

訪る



太古の歴史を秘めた和都美神社も参拝してみよう。キャンプ場から歩いてすぐ。

発見!!



ワキさんおすすめ、烏帽子岳への裏ルートがあるんです!! 神話の里を出てすぐへGO!

【問い合わせ】 対馬市役所 豊玉地域活性化センター 地域支援課 0920-58-1111

# 廃油で作る(エコ)キャンドル

キャンプでは、なるべくゴミを出さないようにすること、特に食事ではそのメニューに気を遣ってしまい、自然と味気ないものになってしまうことも。せっかくのキャンプ、仲間とわいわい楽しみたい！ご馳走も作ってみたい！でも油を使う料理は処理に困ってしまうし・・・でも、ここは屋外！部屋ににおいがこもる心配のないアウトドアだからこそ揚げ物もやってみたら？さあ、その使った油(廃油)、みんなでキャンドルにしまいましょう。(^^)。夜も楽しくなるぞ～！



## 材料と道具

廃油「固めるテンブル」みたいな凝固剤  
キャンドル用芯(たこ糸でOK)  
ガラス瓶(耐熱で)  
割り箸 など



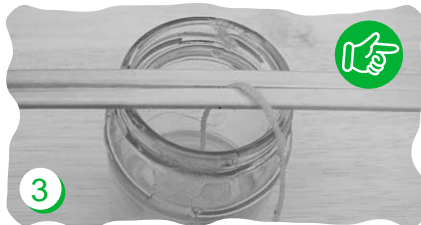
1

油がまだ熱いうちに、通常使用する3倍程度の凝固剤をあわせませす。その間に、芯になるヒモも、油に別途しみ込ませておきましょう。



2

ここでWAKIさんオリジナル(^^)せっかくなので、まだ熱いうちにエッセンシャルオイルを混ぜ込みました！使ったのは「SAKURA(桜)」春のにおいのアロマキャンドルに。



3

ボトルに少量注いで、芯の上を割り箸で真っ直ぐになるように固定しましょう。



4

残った油を上まで注いでしまいましょう。



5

冷ました後、芯の余分なところを切ったらできあがり！



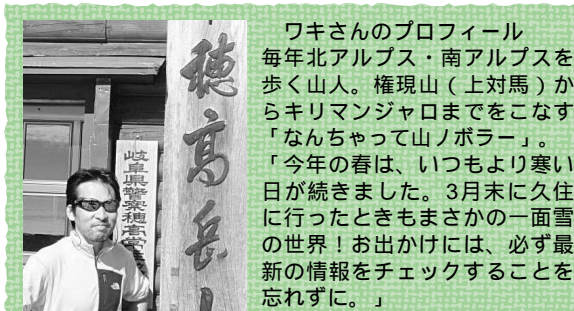
今回は3つ作ってみました。



キャンプを照らす、暖かい光です。



ワキさんメモ・・・キャンプの醍醐味は、なんとと言っても『夜』。特に月が明るい夜は、こんなに明るいものと驚いてしまうほど。月の明るさでできる影は、とても美しい！こんな月を楽しむために、今のキャンプ場は明るすぎないか？ランタンは強烈！LEDはなんだか機械的...そこはやっぱり『ろうそく(キャンドル)』。なぜかキャンドルの明かりは、焚き火の炎とおんなじ、いつまでも見ていたくなるのはなぜ...？さあ、今宵は手作りのキャンドルで、対馬を美しく照らしましょう。



ワキさんのプロフィール  
毎年北アルプス・南アルプスを歩く山人。権現山(上対馬)からキリマンジャロまでをこなす「なんちゃって山ノボラー」。  
「今年の春は、いつもより寒い日が続きました。3月末に久住に行ったときまさかの一面雪の世界！お出かけには、必ず最新の情報をチェックすることを忘れずに。」



次回は峰町にLet's



キャンプへ出かけるときは「天気」を気にかけて。天候が事故と結びつくケースが後を絶ちません。自分で身を守りましょう。





あまぶね  
「曲の海女船」復元

曲在住の男性が、昭和30年代まであった海女船を後世に残そうと地区の住民やお年寄りの方々に話を聞き、約1年の制作期間をかけて作り上げました。



城下町ウォーキングに市民200人が参加

対馬市が勤めている「健康つしま21計画」の一環として、厳原町の中心部を歩く「城下町ウォーキング大会」が5月16日に行われ、約200人の市民が心地よい汗を流しました。



ひとつばたご祭り

5月3日、上対馬町鯉浦で「ひとつばたご祭り」が開催されました。来場者は話題のとんちゃんブースに長い列を作るなど例年以上に盛り上がりました。



3年連続、10度目の農林水産大臣賞

5月22日、長崎県乾しいたけ品評会が対馬市交流センターで開催されました。農林水産大臣賞には、厳原町の永尾賢一さん・靖子さん夫妻が選ばれました。



祝 白寿 おめでとうございます

厳原町 樺島喜久恵さん 明治44年5月25日生まれ  
99歳を迎えられた樺島さんに市から褒状とお祝い金が贈られました。これからも長生きしてください。



対馬野生生物保護センターリニューアル記念イベント

5月2日、対馬野生生物保護センターでリニューアル記念イベントが行われ、ヤマネコの保護活動などに尽力した方々の表彰式などが行われました。



### 座禅に取り組む子どもたち

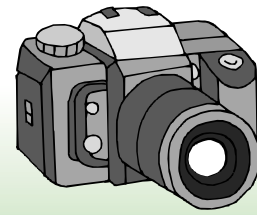
上県町佐須奈保育所では、近くの観音寺で毎月1回座禅を行っています。座禅を始めてから子供たちの生活態度にメリハリがでてきたそうです。



### つしま図書館のおはなし会

5月15日、つしま図書館では「子ども読書週間」に合わせおはなし会を開催しました。特別ゲストALTジョー先生の読み聞かせは皆さんに大好評でした。

## Tsushima Topics



### 対馬市中学校体育大会(球技・武道)

5月9日・10日の2日間、市内7会場で中学校体育大会が行われました。バレーボール・バスケットボール・ソフトテニス・剣道の4競技で県中総体出場を目指し、熱戦が繰り広げられました。

#### 結果

##### バレーボール

男子 1位 大船越、2位 比田勝、3位 仁田・雑知  
女子 1位 仁田、2位 西部、3位 巖原・豊玉

##### バスケットボール

男子 1位 巖原、2位 雑知、3位 豊玉・久田  
女子 1位 巖原、2位 東部

##### ソフトテニス

団体 男子 1位 仁田、2位 佐須奈、3位 大船越・豊玉  
女子 1位 加志々、2位 比田勝 3位 佐須・仁田

個人 男子 1位 松村脩平・田口和典(西部)

2位 長祐介・俵航海大(久田)

3位 藤川毅児・平井司(加志々)

〃 真崎慶大・寺岡恭兵(久田)

女子 1位 大浦淳子・山田珠里(比田勝)

2位 糸瀬里奈・宮原愛奈(仁田)

3位 大浦千沙都・阿比留静香(加志々)

〃 中山瑠美・木村愛里(佐須)

##### 剣道

団体 男子 1位 巖原、2位 佐須、3位 雑知

女子 1位 巖原 2位 南陽、3位 佐須

個人 男子 1位 廣吉優也(巖原) 2位 初村大寿(佐須)

3位 築城彰成(巖原)

女子 1位 米田貴絵(南陽) 2位 田中奈々美(巖原)

3位 高崎あかり(巖原)



「広報つしま」では、市民の皆様からのご投稿をお待ちしています。写真と簡単な文章をご投稿ください。応募先は紙面最終ページに記載しています。

## Pickup!① 韓国の学生と対馬市民が協力して海岸清掃



5月29日、2010日韓市民ビーチクリーンアップが開催されました。

清掃活動には、釜山外国語大学校日本語学科の4年生98名と島内からの市民ボランティアを含めた総勢408名で上県町の井口浜海水浴場の清掃を行いました。

海からの風が強く少し肌寒い中行われた清掃活動でしたが、参加者は精力的に作業に励み海岸に打ち上げられたごみを拾い集め、1㎡入りごみ袋272袋分(14.46t)の漂着ごみを回収しました。



清掃前



清掃後

## 対馬日新館チーム 長崎県大会優勝！ いざ武道館へ！

4月25日、諫早市森山スポーツ交流館で第33回長崎県少年剣道錬成大会が行われ、中学生団体の部で対馬日新館チームが優勝しました。

対馬日新館チームは、7月に東京の日本武道館で行われる第45回全日本少年剣道錬成大会に臨みます。

- 先鋒 築城彰成(厳原中)
- 次鋒 初村大寿(佐須中)
- 中堅 重田真治(豊玉中)
- 副将 廣吉優也(厳原中)
- 大将 阿比留晃弘(厳原中)



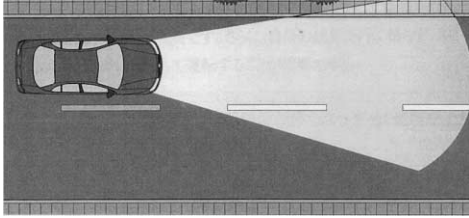
また同大会では、中学生男子個人の部で阿比留晃弘くんが、小学生女子個人の部で平山陽菜さん(平山道場)がそれぞれ3位に入賞しました。

## Pickup!②

# ドライビングマナーアップ対馬

## ドライバーの皆さん、交通ルールを守っていますか？

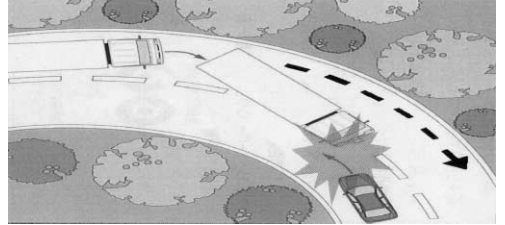
### ① トンネルではライトを点灯しましょう



トンネルでは視力が一時的に減退します。自分の車が走っていることを、後続車や対向車に知らせるためにもライトを点灯しましょう。



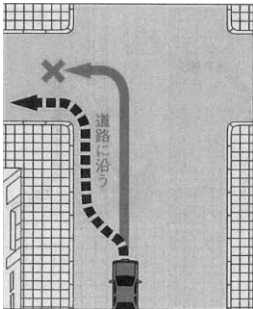
### ③ キープレフトを守りましょう



幅の狭いカーブでは、視線を進行方向に向けるため、道路中央寄りをする運転になりやすいので、対向車に注意してキープレフトを心掛きましょう。

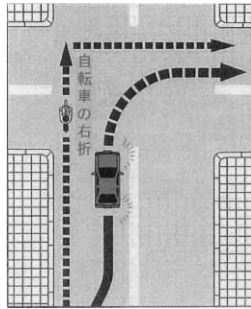


### ② 交差点は安全に曲がりましょう



〔交差点の正しい左折方法〕

交差点で左折するときは、あらかじめできる限り道路の左端に寄り、徐行して左折しましょう。



〔交差点の正しい右折方法〕

交差点で右折するときは、あらかじめできる限り道路の中央に寄り、交差点の中心の直近の内側を徐行して右折しましょう。



美津島駐在所管内  
加志駐在所管内  
佐須駐在所管内  
豆酸駐在所管内  
浅藻駐在所管内  
大神早神原鳥松野小川瀧立八岡長三  
石宮田宮野屋本中森上川花坂部田  
慶喜和和國洋曆和美弘太一千好豊  
子仁孝代久美幸代寿江美平義枝則子

対馬南警察署 二二八名

(敬称略)

## 『少年補導員の紹介』

少年補導員とは  
少年の非行防止を目的として  
警察本部長が委嘱するボランティアで警察官と連携し各地域において  
少年の保護や少年相談  
非行少年等の早期発見、補導  
少年をめぐる有害環境の浄化  
地域社会に対する非行防止の啓蒙などの活動を行っています。

佐賀駐在所管内  
峰駐在所管内  
琴駐在所管内  
樗滝駐在所管内  
佐護駐在所管内  
比田勝駐在所管内  
吉双永小部部米小野畑白阿小岩佐島一須辻  
田須留西原原田田島石留田中護居宮川  
計一圭明勝正善一智紀良一勝徳ひ留美  
士雄子範古明博満男正力枝穰子男範裕る子

対馬北警察署 一九名

水崎駐在所管内  
豊玉駐在所管内  
浦底駐在所管内  
芦浦駐在所管内  
久須保駐在所管内  
阿佐松平増横小齋松大渋田  
比留伯井松田瀬田藤村山江中  
誠旦義哲勝徳博和龍慶  
一正壽伸実之司幸彦茂也則

# ヘルスメイト

## コーナー

対馬市食生活改善推進協議会 峰支部

【問い合わせ】

福祉保健部健康保健課 0920-58-1116



### 「せんだんご」づくりに挑戦！！

峰支部では、さつまいもを植え育てるところから、「せんだんご」づくりに挑戦しました。

芋植えは初めて経験する人もいましたが、みんなで楽しく出来ました。芋掘りでは、芋が出来ているのかどうか心配でしたが、見たことがないほどの大きな芋がたくさん出ていました。



「せんだんご」になるまでは、「ああでもない。こうでもない。」と試行錯誤の連続でした。

平成21年6月に植えたさつまいもでしたが、8ヶ月後の平成22年2月には立派な「せんだんご」ができました。

失敗もありましたが、会員みんなとても良い勉強になりました。この対馬の「せんだんご」を伝承する活動をこれからも続けていきたいと思っています。



水切りし、温めて発酵させます



発酵させ、だんごにします



せんだんごの完成！

6月は食育月間  
毎月19日は食育の日です。

### ジェットfoil実証実験を行います

期 間 平成22年6月26日（土）～7月16日（金）＜21日間＞

ジェットfoil実証運航の目的

- ・対馬三大イベントである国境マラソン前後にジェットfoilの比田勝港寄港
- ・厳原港早発（6:45）による博多港早着（9:00）

【実証運航ダイヤ】

実証実験対応ダイヤ

博多	壱岐	対馬				壱岐	博多		
		厳原	比田勝	比田勝	厳原				
						6:45	7:55	9:00	
10:30	11:40	12:55	13:10	14:10					
					14:20	15:20	15:40	17:00	18:10
16:55	18:05	19:20							

期間中 アンケート調査を行い、満足度、利用意向などを把握し今後の運航ダイヤの参考にしますので、ご協力をお願いします。

【問い合わせ】九州郵船(株)対馬支店 0920-52-0001 または 比田勝出張所 0920-86-2772



# わがまち再発見!!

## シリーズ 文化財の紹介

対馬市教育委員会 文化財課

0920(54)2341

### 農具について

平成21年度に対馬市の資料館が所蔵している考古資料を整理した折り、豊玉町郷土館から石包丁、厳原町郷土館から石鎌が出てきました。残念なことにはいずれも出土地、採集年月日は不明で、報告例もありません。石包丁は上県町の志多留貝塚で1例、石鎌は峰町の三根遺跡で1例が発見されています。

石包丁とは食料を調理するための包丁ではなく、米の穂を摘み取る収穫具です。石鎌は木柄を装着し、現代の鎌と同じように使用したと考えられています。いずれも弥生時代の前期に大陸から稲作とともに伝わってきた収穫具で、弥生後期には鉄鎌が普及し、やがて使用されなくなります。石包丁の大きさは現長79mm(復元推定長145mm)、幅45mm、厚さ25〜30mm、刃は両刃、面の上部に孔をあけた痕があ

り、材質は砂岩。石包丁の大きさから推定すると孔は2個あったはずですが、使用法は2つの孔に中指と薬指を通す紐を装着し、手の内側に石包丁を入れ、刃を稲穂に当て親指で押さえながら抜き切ります。その際親指に力が掛かりすぎると石包丁は折れてしまいます。弥生時代の米の収穫は稲を一齐に刈るのではなく、実つた稲穂だけを順々に摘んだようです。

石鎌の大きさは現長102mm(復元推定長180mm)最大幅30mm、厚み30〜35mm刃は両刃、材質は対馬で製作している硯石と同じ真岩です。鎌の先端部分と、木の柄を縛りつける部分がなくなっています。本来は薬指を軽く曲げた形になり、現代の鎌と形は変わりません。

3世紀に書かれた中国の書物『魏志倭人伝』は、対馬には「良田なく」とし、志岐には「やや田地あり」と記述しています。志岐の原の辻から出土

する石包丁、石鎌の数から比べると対馬の稲作が微々たるものであったと想像されます。8世紀初め、律令制度が施行され米が納税の対象となり、主穀となりました。世界中で米が主税となったのは日本だけで、米に対する日本人の思い込みは特別なものがあるようです。日本列島の農機具は7世紀にはほぼ出そろい環境と風土を加味しながら改良が加えられてきますが基本形は近世まで変わりません。農業の機械化により木製農具は次第に廃れ、手に取ることもなくなってきましたが、どうしても手放せない農具は弥生時代から使われてきた鉄鎌、鎌です。おそらく最後まで残る農具といえるでしょう。



石包丁

石鎌

### つしま図書館情報

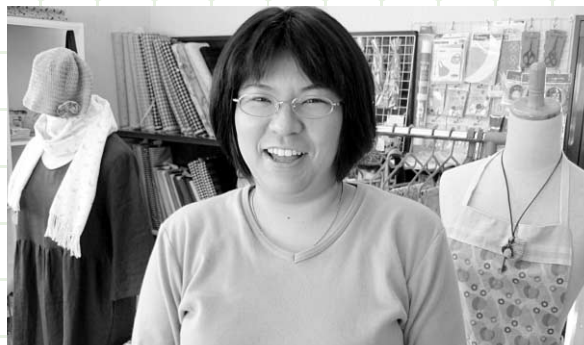
つしま図書館 0920(52)3900

- おはなし会 7月17日(土) 午後2時から午後3時まで 4階ギャラリー  
内容:よみきかせ、紙芝居、マジックショーなど
- 電子化導入作業中のため、貸し出しができない本があります。ご迷惑をおかけしますが、ご協力をお願いします。

お願い…本を探しています！  
返却日が過ぎている本を持っている方は、なるべく早く返却をお願いします。

### 今月のおすすめ新着本

一般書	『長崎県Walker 2010』 角川マーケティング 「今年は長崎が熱い！1年中使える究極の長崎ガイドがついに登場！」 竜馬ゆかりの地をさぐる・福山雅治インタビューなど…今年の夏休みの旅行の計画をされている人は必見です。	『カランコロン漂泊記 ゲゲゲの先生大いに語る』 水木 しげる / 著 少年のころの思い出、兵隊のころの思い出、忘れられない人々…。ゲゲゲの先生こと水木しげるが、極限までドラマチックな半生をコミックと文章で綴る。京極夏彦の解説付き。	『くじけそうなときには』 宇佐美 百合子 / 著 人生に、失敗なんてない。「いい経験した」って思う。「自信がほしい」悲しくてやりきれないなど、20編の詩とメッセージを収録。胸がじんわり温くなる、いつも幸せしているヒントがいっぱい。
	『玉子の卵焼き』 上條 さなえ / 著 双子の妹・玉子は問題児で、ぼくのなやみのタネ。ほかの家族も問題を抱えている。そんな中、玉子がある大会に決めて…。双子の兄弟が織りなす、あたたかい家族の物語。	『おしくら・まんじゅう』 かがくい ひろし / 著 「おしくらまんじゅう、おされてどうなる？」いたずらな紅白まんじゅうが、おまんじゅうやこんにゃく、なっとうなど、友だちをおしくらまんじゅう。おされたみんなは、どうなるのでしょうか…。	『つくって食べたい 5巻セット』 分研出版 子供向けの料理本の決定版。かわいく、おいしそうで、かんたんな、アイデア料理ばかりを紹介。「こげばん」で人気のイラストレーターたかはしみきを起用。すべてイラストで説明してるので、とてもわかりやすい。すばやくできる料理ばかりなので、初心者も安心。



さじきばら あつこ  
棧原篤子さん

## プロフィール

厳原町小浦出身、小浦在住。厳原北小学校、厳原中学校、対馬高等学校卒業後地元に残り就職。職場で出会ったご主人も小浦の方だったので、生まれてから現在までずっと小浦で過ごしている。結婚後、事務や学習塾助手などの仕事を経て、今年2月には、趣味の手作りが高じ、布物を揃えた工房を開く。自営業を営むご主人、小学6年生の息子さんとの3人暮らし。

生粋の小浦人なんですネ。

そうなんです。生まれてから35年間ずっと小浦で暮らしています。ちなみに私は、厳原北小学校が開校した時の初めての一年生で、当時は体育館がなく図書室が入学式の会場だったことを覚えています。

グラウンドもまだ石ころがいっぱいで、全校集会の後には、みんなよく石ころ拾いをしたものです。学校周辺の桜はあの頃より随分大きくなって・・・今、息子がそんな思い出の校舎に通っています。来年は北小開校30周年。記念行事も計画されています。

地元を出たいという気持ちにはなりませんでしたが？

出たいとは思いませんでした。私はインドア派なので、自分のやりたいことは家の中で十分満たされていたんですよ。物を作ったり、本を読んだり。自分にとってはずっと過ごしてきたこの場所が一番馴染んでいるし、居心地もいいですね。ただ馴染み過ぎて故郷の良さに疎くなっている一面もあるかな・・・。

趣味の物づくりは？

高校生の頃から布を使って小

物などをよく縫っていました。

息子の通園バッグやリュックサックも作りましたね。子育てが一段落してからは作品数も増えました。洋服やストール、手提げ、アクセサリーなどが中心です。最近は帽子に興味が出て、というか実は私、帽子コンプレックスがありまして(笑)髪量がとても多いので既成品ではなかなか合わないんです。自分に似合う帽子を作るぞ！と目下、勉強中です。

手作り仲間の皆さんとの交流もあるんですか？

市民が作品を出す手作り市がきっかけでいろいろな方と出会いました。私のように布を用いる方をはじめ、ランプ、ツールペイント、竹細工、似顔絵などジャンルは様々です。同じ布物でもレトロ系やポップ系など作風も違って、作者一人ひとりの感性に触れることができですね。手作りの魅力は？って話題になると皆、口を揃えて、オンリーワンでしょ！って盛り上がったり。

小学生の子どもさんをお持ちということ、PTA活動も頑張っているらしいやと聞きまし

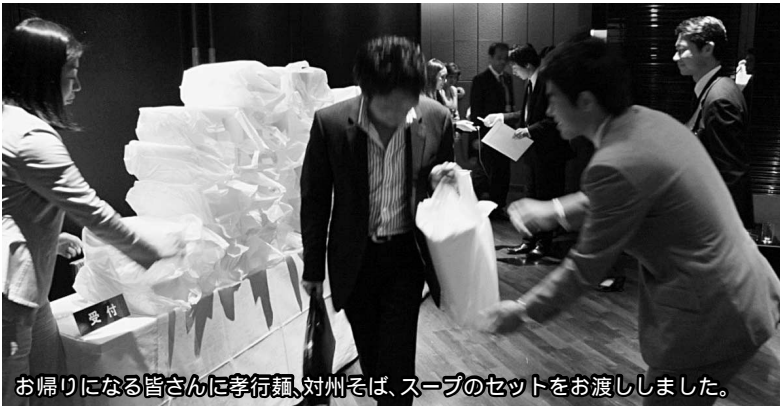
授業参観や行事などできるだけ学校に足を運ぶようにしています。ちなみに主人はPTA会長をやっています。ちょうど私の工房の前が通学路で、子どもたちは会うとよく挨拶をしてくれていますよ。小浦交番が移転してからは特に子どもの事故防止を気にかけています。旧道でも意外と交通量が多いのでドライバーの安全運転をお願いしたいです。

これから叶えたいことは？

小浦地区は自衛隊さんの官舎があることから転勤者が多く見られます。そんな方たちに対馬暮らしのお土産の一つとして手芸を覚えてもらうのも楽しいかなって。「対馬で が作れる ようになった」とか言ってもらえると嬉しいじゃないですか。あと、夏休みには、子ども手芸教室も考えたり。自分の趣味が、地域のお役に立てたら幸せですね。

毎回、登場して下さった方に次の方をご紹介いたたくこのコーナー。  
次回の出演は厳原町にお住まいの三浦征剛さんです。

## 異業種交流会で「対馬」をPR



お帰りになる皆さんに孝行麺、対州そば、スープのセットをお渡ししました。

福岡で活動しているといろいろなお誘いをいただきます。

5月12日、中央区春吉のホテルで開催された異業種交流会で対馬の製品を使っていたいただきました。今回で4回目の参加ですが、毎回対馬の特産品をPRの時間をいただいています。前回孝行麺の試食を行ったところ「美味しかったよ」「どこで買えるの」と好評で、「ではお土産で使いましょう」ということになりました。

交流会では、対馬に行ったことがある、友だちが対馬にいる、対馬のご出身など様々な方とお会いします。もちろん対馬に行ったことが無い方、対馬を知らない方がまだまだ多いので、対馬の認知度をあげるべく日夜活動しています。

## 福岡で見つけた“対馬のいいもの”

福岡事務所のスタッフが、福岡で触れた対馬をご紹介しますコーナーです。



美味しく仕上がっています。

マリンメッセ福岡で開催された食品関連の展示会「西日本食品産業創造展」に行ってきた。会場の一番目立つところに「浜御塩」や「藻塩」を製造されている株式会社 白松のブースを発見、お話を伺いました。昨年10月から、亀田製菓の「塩えびあられ」に「浜御塩」が使われていて、これがローソン限定の商品だそうです。カルビーの期間限定商品「夏ポテト」に続く全国展開ですね。



カラ期間に  
「ご注意ください」

## 年金コーナー



「ご注意ください」

20歳から60歳になるまでの40年間、国民年金、厚生年金などの公的年金制度に加入して保険料を納めた方には、65歳から月額6万6千8円のお老齢基礎年金が支給されます。ところで、よく、「老齢基礎年金を受けるのに加入期間が数年足りなかつた」といった深刻な話を耳にします。ここで大切なのが「カラ期間」を生かすことです。

老齢基礎年金を受けるためには、25年以上の期間が公的年金制度の保険料を納めた期間か、国民年金の保険料を免除された期間であることが必要ですが、この25年にはカラ期間も含まれることになっていきます。

カラ期間とはこのカラ期間は、上記の25年の資格期間に算入されますが年金額には反映されない「実」のない期間のため、通称「カラ期間」と呼ばれます。

このカラ期間の主なものは、原則、昭和36年4

月以降の20歳以上60歳未満の期間で、国民年金に任意加入できたのに任意加入しなかつた次の人の期間などとなっています。昭和61年3月までの厚生年金などの加入者の被扶養配偶者平成3年3月までの学生

海外在住の日本人。また、昭和61年3月までに厚生年金などから脱退手当を受けた期間もカラ期間とされています。

(本人の申出が必要です)ただし、これらのカラ期間は、年金の未加入期間となっていて、日本年金機構にはその記録が残っていないため、原則として、ご本人の申出に基づいてカラ期間の有無が調査されることになっていきます。

そのために、25年の老齢基礎年金の資格期間を満たせない方で、カラ期間となる可能性のある期間をもっていると思われる方は、出張年金相談等でその旨を申し出て相談してください。また、カラ期間がない

ために25年の資格期間を満たせない方は、60歳から70歳になるまでの間に国民年金の任意加入者になることもできます。この場合の保険料の額は、一般の第1号被保険者と同様、平成22年度は月額1万5千円となっています。ただし、任意加入者には免除制度がありませんので、ご注意ください。

問い合わせ  
日本年金機構  
長崎北年金事務所  
095 861 1582

日時	場所	日時	場所
7月23日(金) 午前9時から 午後1時まで	美津島地域活性化センター別館 会議室	7月22日(木) 午前9時から 午後5時まで	対馬市役所 別館第1会議室
			長崎北年金事務所 出張相談のお知らせ

対馬市からのお知らせや、募集などの情報をお届けします。(詳しくは、掲載されているお問い合わせ先へご連絡ください。)

## お知らせ

### 十八銀行美津島支店は 美津島出張所となります

対馬市の指定金融機関である十八銀行では、6月21日(月)から同行美津島支店が出張所となりますが、営業時間内の公金(税金等)の納付受付の取り扱いは変更ありません。ただし、通常営業日のお昼時間(12時から13時まで)の窓口は閉鎖され、この時間帯は店休日と同様にATMだけの利用に限定されますのでご注意ください。

また、その他、サービス内容の変更の詳細については、十八銀行までお問い合わせ下さい。

### 【問い合わせ】

十八銀行 対馬支店

0920(52)0018

美津島支店

0920(54)4418

## 募集

### 放送大学10月入学生募集

放送大学ではテレビなどの放送により授業を行う通信制の大学です。働きながら学んで大学を卒業したい、学びを楽しみたいなど、様々な目的で、幅広い世代の方が学んでいます。

ただいま平成22年10月入学生を募集しています。詳しい資料を無料で送付致しますので、お気軽にお問い合わせください。

### 募集学生の種類

教養学部/科目履修生(6ヶ月在学し、希望する科目を履修)、選科履修生(1年間在学し、希望する科目を履修)、全科履修生(4年以上在学し、卒業を目指す) 大学院/修士科目生(6ヶ月在学し、希望する科目を履修)、修士選科生(1年間在学し、希望する科目を履修)

出願期間 6月1日～8月31日

インターネット出願は6月1日より受付開始

### 【問い合わせ】(資料請求)

〒852 8521

長崎市文教町1番14号

長崎大学文教キャンパス内

放送大学長崎学習センター

095(813)1317

放送大学ホームページ

<http://www.ouj.ac.jp>

### 初午祭「馬跳ばせ」 ジョッキーマ募集!!

毎年10月に目保呂ダム馬事公園で開催される、対馬初午祭「馬跳ばせ」のジョッキーマを募集します。

対馬の在来馬、対州馬に騎乗して思い切り駆け抜けてみませんか。

初午祭日程 10月予定

練習場所 目保呂ダム馬事公園

(対馬市上県町瀬田)

## 宝くじの購入は県内で!

宝くじの収益金は市町村の振興に資するために活用されます。

### サマージャンボ宝くじ

1等 2億円×33本  
2等 1億円×99本

### 1000万サマー

1等 1,000万円×600本  
2等 1万円×60,000本

発売期間 7月7日(水)～30日(金)

抽選日 8月10日(火)



募集人数 10名  
年齢 中学生以上  
経験 初心者可。

乗馬経験は問いません。

体重 70kg以下

期間 ジョッキー候補として決定後から馬跳ばせまで。

参加費用

期間中、練習回数を問わず10000

0円(中学生、高校生は50000円)

### 【問い合わせ】

対馬市役所上県地域活性化センター  
地域支援課(担当/豊田、篠原)

0920(84)2311

## 第14回

## 国境マラソンIN対馬

### ボランティア募集



本大会は、ボランティアの皆様に支えられて、毎回盛大に開催されています。一緒に大会を盛り上げてくださる皆様のご応募をお待ちしております。

開催日 7月4日(日) 雨天決行  
場所 三宇田海水浴場  
(対馬市上対馬町)

### 【問い合わせ】

対馬観光物産協会上対馬支部内

国境マラソンIN対馬実行委員会事務局

0920(86)4838

ホームページ

<http://www8.ocn.ne.jp/kokkyo/>

一緒に歩きませんか！

## ソウル 東京

### 日韓友情ウォーク

最後の通信使来日からちょうど20年目。日韓の市民が友情を育むウォークにチャレンジしませんか！

期間 平成23年4月1日～5月20日

(50日間)

コース

韓国(ソウル→忠州→安東→慶州→釜山)日本(対馬→博多→広島→大阪→京都→静岡→東京)

参加条件 日韓とも宿泊は原則相部屋。1日20～30キロ歩けること。

隊員 日本人隊員 30人

韓国人隊員 10人

費用 約55万円(宿泊、食費、高速

船、貸切バス、パーティー費用、共

益費など 航空運賃は別)

応募締切 7月31日(土)

### 【問い合わせ】

「21世紀の朝鮮通信使友情ウォークの会」事務局(遠藤靖夫)

048(874)2634

## 「元寇余話 哀跡五百松」に出演してみませんか

対馬市民劇団「漁火」では、本年9月に「元寇余話 哀跡五百松」を公演予定です。

～時は鎌倉時代、2度にわたり北部九州に襲撃した元の大軍。舞台は浅茅湾の入り口、尾崎村。

突如として押し寄せてきた異国の大軍団に村中が混乱し対策を練るなか、ひとりの少女が立ちあがった。その名は「伝でん」。わずか13歳の少女は自分の考えた策を村人に話し始める…。

この対馬に存在した、小さな「ジャンヌ・ダルク」の物語。

この公演に出演・参加してみたいと思われる方は、左記までご連絡ください。ご参加をお待ちいたしております。

### 【問い合わせ】

対馬市民劇団「漁火」事務局

対馬市交流センター3階

厳原地区公民館内(八坂)

0920(52)0363

## 試験

### 国家公務員採用 種試験

(高等学校卒業程度)

受験資格

平成元年4月2日～

平成5年4月1日生まれの人

受付期間

6月22日(火)～6月29日(火)

第1次試験日 9月5日(日)

九州地区では9試験地を実施

### 【問い合わせ】

人事院九州事務局

〒812 0013

福岡市博多区博多駅東2 11 1

092(431)7733

人事院ホームページ

<http://www.jinji.go.jp/>

### 防衛省職員採用 種試験

(高等学校卒業程度)

試験区分

一般事務・電気・機械・土木・建築

受験資格

平成元年4月2日から

平成5年4月1日生まれの人

受付期間

7月1日(木)～20日(火)

郵送の場合7月20日(火)消印有効  
第1次試験日

9月26日(日)

九州地区では6試験地で実施

【問い合わせ】

九州防衛局 総務部総務課人事係

〒812 0013

福岡市博多区博多駅東2 10 7

092(483)8815

平成22年度

消防設備士試験実施

(高等学校卒業程度)

試験の種類

甲種(特類・第1類~第5類)及び

乙種(第1類~第7類)

試験日時

8月22日(日) 午前10時から

試験場所

対馬市交流センター

受験願書の受付期間

電子申請

6月20日(日)~7月4日(日)

書面申請

6月23日(水)~7月7日(水)

郵送の場合は当日の消印有効

受験手数料 甲種 5000円

乙種 3400円

受験板書は最寄りの消防署又は振興

同にあります。

【問い合わせ】

(財)消防試験研究センター長崎県支部

095(822)5999

ホームページ

<http://www.shoubo-shiken.or.jp>

子どもの人権110番

0120(007)110

(全国共通・無料)

ひとりで悩まず、電話してください。

子どもの人権110番「強化週間」

6月28日(月)から7月4日(日)まで

午前8時30分から午後7時まで

ただし、土曜日・日曜日は午前10時から午後5時まで



人権イメージキャラクター  
人KENまもる君・人KENあゆみちゃん

長崎地方法務局 長崎県人権擁護委員連合会

6月18日  
から

貸金業法が大きく変わります

~あなたは大丈夫ですか?~

総量規制Q & A

- Q きちんと返済してきたのに急に借りられなくなるの?
- A 年収の3分の1を超える場合、借入れができなくなります。
- Q 専業主婦(主夫)はどうすればいいの?
- A 配偶者の同意が必要です。あわせて配偶者の年収を証明する書類等の提出も必要となります。

**注意!** ヤミ金からは絶対借りない

「返せない」「借りられない」など困ったら、まず、ご相談を!

相談窓口

福岡財務支局(長崎財務事務所)

095(843)4311

消費者ホットライン

0570(064)370

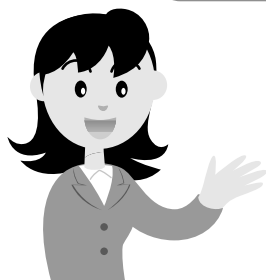
法テラス

0570(078)374

クレジットカウンセリング協会

092(739)8104

弁護士会・司法書士会・貸金業協会 等



捕獲したイノシシなどの  
処分は適正に!

捕獲したイノシシなどは法律により適切に処理する必要がありますが、イノシシの死骸が放置されるといった事例が報告されており、衛生上も問題となっています。

イノシシなどを埋設される際は、十分な深さの穴を掘り、土をかぶせるなど、犬などによる掘り返しが起こらないよう、適切な処置を行ってください。

解体後の残渣<sup>ざんさ</sup>についても同様です。

十分な大きさ・深さの  
穴に埋設を!





# スジンの アンニョンハセヨ〜 韓国の結婚式

日本で「ジュンブライド(6月の花嫁)」という言葉があるように、韓国でも「5월의 신부(5月の花嫁)」という言葉があります。一年で一番天気の良い季節に、一生の一番晴々しい日を合わせたものだと思いますが、この言葉の通り、この時期はたくさんの結婚式が日本と韓国で行われます。日本でも有名な韓国の俳優チャン・ドンゴンさんも実は、先月の5月に結婚したばかりなのです。

今月はこの季節に似合う韓国の結婚式のお話をしたいと思います〜！



国際交流員 **スジン 成 修眞**  
(観光物産推進本部)

韓国の結婚式は、新郎と新婦の母親の入場から始まります。母親同士が仲良く手をつないで登場し、舞台のキャンドルに火を点します。

母親の次には新郎入場、最後に新婦と父親入場になります。入場が終わってからは、厳かに仲人の挨拶が続きます。結婚の祝辞やこれからこういう風な夫婦になりなさいという訓戒が長々と続きます。長い人は30分も話す人がいます。この時はちょっと眠くなります。(^^)

それから、友達の祝賀の歌などが続きますが、ここで、韓国ならではのものがあります。韓国では、新郎が愛をこめて新婦に歌を捧げることが多いです。歌がうまいと賞賛の拍手が、歌が下手だと激励の拍手が起こり、一番盛りあがる時間です。



手をつないで登場する  
両家の母親



新婦に歌をささげる新郎の姿

また、儒教の影響で、両親を大事にする韓国では、両親にお辞儀をする時間があります。今まで育ててくれた両親に心を込

めてゆっくりお辞儀をします。この時、新郎が娘を下った新婦の両親に 큰 절 (韓国で一番丁寧なお辞儀) をする場合があります。

ウェディングドレスを着て洋風の式を挙げた後は、新郎新婦は伝統衣装に着替え、伝統的な婚礼が行われます。婚礼の伝統衣装は、羽織るものもきれいで派手なもの、頭に被るものも豪華なものになっています。また、新婦の頬に紅をつけるのですが、これは鬼から身を守る意味があります。新郎と新婦が、腕を絡めて杯を交わし、新郎が新婦をおんぶして部屋を一周する儀式がありますが、ここでも両親に 큰 절 をします。



両親に 큰 절 をする新郎と新婦

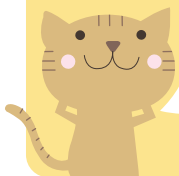


新婦をおんぶして部屋を一周する新郎



儒教の影響で両親を大事にする韓国では、両親を敬うイベントが結婚式にもたくさん含まれています。結婚式も国によって、形が少しずつ変わりますが、幸せ溢れる新郎新婦の姿と、新しいスタートを切る二人を祝福しながら見守るお客さんの姿は、どこの国も一緒じゃないでしょうか。(^^) それでは、来月 ト マンナヨ(また会いましょう)！

## 一言 韓国語 & 英会話



今月はつし!!  
覚えてネ〜

日本語 おいしいですか？ / おいしいです。

韓国語 맛있어요? / 맛있어요.  
(マシッソヨ?) (マシッソヨ)

英語 Is it delicious? / It's delicious.  
(イズ イット デリシャス?) (イツ デリシャス)

# 市長の動き 5月

- 2日 「匠」開設10周年記念感謝イベント・対馬野生生物保護センターリニューアル式典
- 3日 ひとつばたご祭り
- 6日 教育委員辞令交付
- 7日 海洋保護区シンポジウム協議(東京)
- 10日 対馬市老人クラブ連合会第1回理事会
- 11日 「朝鮮通信使ゆかりのまち全国交流対馬大会」実行委員会立ち上げ式
- 12日 九州府推進機構準備検討委員会(嬉野)
- 13日 九州市長会 (嬉野)
- 14日 経済産業省と協議 (東京)  
戸田市環境関係視察 (埼玉)
- 16日 第7回市長杯親善交流グランドゴルフ大会
- 18日 対馬人権擁護委員協議会総会・対馬地区青年農業者連絡協議会
- 19日 日本港湾協会九州地区支部理事会・総会 (福岡)
- 20日 経済産業省と協議・全国離島振興協議会意見交換会 (東京)
- 21日 自治体国際化協会訪問・NPO法人元気農業開発機構設立記念式典(東京)
- 23日 東京対馬会 (東京)
- 24日 対馬地区保護司会定例総会・県総務委員会行政調査
- 25日 99歳到達褒状贈呈・四季の会・朝鮮通信使行列振興会定期総会
- 26日 補正予算協議・国民健康保険運営協議会
- 27日 日・露 対馬沖海戦105周年追悼慰霊祭
- 31日 全国離島振興協議会理事会(東京)  
太字は島外出張

## お詫びと訂正

下記のとおり記載内容に誤りがありました。お詫びして訂正いたします。

「広報つしま5月号」  
7ページ つしまトピックス  
「ふじ丸入港」の記事

【誤】およそ23万トン  
【正】およそ2.3万トン  
22ページ おくやみ

【誤】豆酛 上野隆治 81歳  
【正】豆酛 上原隆治 81歳

# 社会福祉協議会からのお知らせ

## 7月の無料法律相談

日程	会場	担当弁護士
7日(水)	対馬市交流センター(厳原)	法テラス対馬法律事務所
14日(水)	対馬市総合福祉保健センター(美津島)	対馬ひまわり基金法律事務所
28日(水)	峰町保健福祉センター	法テラス対馬法律事務所

相談の時間は午後1時～午後4時  
相談を希望される方は、必ず事前(前日の午後4時まで)に予約をお願いします。

広報つしま5月号の社会福祉協議会からのお知らせで、6月30日(水)上対馬町地域福祉センターであったのは、上県町地域福祉センターでした。お詫びして訂正いたします。

【問い合わせ】対馬市社会福祉協議会 地域福祉班 0920(58)1432

# 健康 テレホンサービス

095(826)5511



24時間  
電話で健康を  
お届けします

7月のテーマ

- 月 解離性大動脈瘤
- 火 夏に多いこむら返り
- 水 熱射病
- 木 あせも
- 金 愛着障害
- 土 女性の尿もれの手術治療

## 交通事故情報(平成22年中)

5月31日現在

区分	対馬南署管内			対馬北署管内			対馬市全体		
	本年	昨年比		本年	昨年比		本年	昨年比	
発生件数	本年	20		2			22		
	昨年比	6		0			6		
死者数	本年	2		0			2		
	昨年比	2		0			2		
負傷者数	本年	25		7			32		
	昨年比	7		4			11		

安全運転で、事故のない対馬を目指しましょう!!

根 本 緒 中 待	神 山	阿 比 留	藤 輝 夫	中 島 信 義	堀 初 喜	青 木 久 恵	村 井 富 恵	三 山 八 郎	日 高 重 雄	森 山 恒 夫	楠 本 伊 奈	前 川 長 章	宮 原 大 石 美 代 子	須 川 福 江	庄 司 セ キ ヤ	小 茂 田 夏 子	梅 野 金 市	糸 瀨 徳 市	比 田 勝 徳 市
74 82 76 63 79 78 85 89 89 83 63 86 79 86 79 88 81 89 72 83	歳 歳 歳 歳 歳 歳 歳 歳 歳 歳 歳 歳 歳 歳 歳 歳 歳 歳 歳 歳 歳 歳																		
久 根 濱	椎 根	小 茂 田	小 茂 田	阿 連	豆 酸 中 町	豆 酸 院	内 和	久 田 道	久 田 道	大 手 橋	天 道 茂	宮 谷 須	阿 須	昼 ヶ 浦	尾 崎	根 緒			
西 山	西 山	齋 藤	一 宮	上 野 美 代 子	山 下 治 郎	竹 岡 数 江	齊 藤 弘 之	山 本 ヨ シ	河 合 徹	江 島 誠 治	江 頭 文 子	山 本 則 義	山 崎 新 吉	梅 野 義 雄	川 淵 ス ゲ	日 下 早 人	中 山 寛 信		
松 枝	マ サ	正 治	壽 治																
84 94 71 56 70 82 83 81 92 67 61 70 76 78 84 88 81 94	歳 歳 歳 歳 歳 歳 歳 歳 歳 歳 歳 歳 歳 歳 歳 歳 歳 歳 歳 歳 歳																		

このコーナーは、届出の除戸籍窓口で承諾のあった方のみ掲載しております。(敬称略)

おくやみ (4月21日～5月20日受付分)



# 特別診療案内

特別診療のうち、長崎大学、国立病院長崎医療センター応援につきましては、空路欠航等により診療を中止する事がありますので、事前に確認下さいますようお願いいたします。



## 長崎県対馬いづはら病院 7月

0920 52 1910

診療科目	診療日	受付時間
血液内科 (長崎医療センター)	26	8:30 15:00
神経内科 (森 正孝)	21	8:30 11:00
循環器科 (守崎勝悟)	7・14・21・28	8:30 15:00
脳神経外科 (長崎医療センター)	9	8:30 15:00
皮膚科 (中対馬病院)	7・14・21	8:30 15:00
(長崎医療センター)	28	8:30 11:00
糖尿病外来 (川上眞寿弘)	7・14・21・28	8:30 11:00
思春期外来 (長崎県精神医療センター)	17	8:30 11:00

予約制となります。内科医の紹介により診療予約となります。

## 長崎県中対馬病院 7月

0920 54 2024

診療科目	診療日	受付時間
耳鼻咽喉科 (福岡大学病院)	6・7・13・14・20・21・27・28	8:30 11:00
泌尿器科 (長崎大学病院)	1 木曜日は予約のみ 2	8:30 11:00
(いづはら病院)	16	
眼科 (いづはら病院)	1・5・8・12・15・22・26・29	8:30 11:00
神経内科 (市立大村市民病院)	20	8:30 11:00 (紹介状制)
補聴器外来	6	9:00~
内視鏡	予約にて受け付けています	8:30 11:00

1. 印の診療科は診療科(内科)よりの予約患者様のみの診療を行っております。
2. 透析診療については、月曜日~土曜日までの午前中に診療しますので、お問い合わせください。
3. 予約制で事業所健診・社会保険生活習慣病予防健診も行っていきます。

## 長崎県上対馬病院 6月

0920 86 4321

診療科目	診療日	受付時間
耳鼻咽喉科	22	8:00 11:30
眼科	23 受付後整理券	7:30 11:30
	16・30	8:00 11:30
精神科	23	8:00 15:00
	24	8:00 11:30
皮膚科	24	8:00 11:30
整形外科	18 受付後整理券	7:30 11:30
泌尿器科	25	8:00 11:30
神経内科	29	8:00 11:30
循環器科	25	8:00 11:30

日曜・休日救急医療

# 在宅当番医

日程	診療所名	医師名
7/4(日)	東島医院(厳原)	東島英孝
11(日)	佐須奈診療所(佐須奈)	豊田信寛
18(日)	今屋敷ことう診療所(厳原)	古藤 剛
19(月)	すとう内科医院(厳原)	主藤久次
25(日)	山上医院(仁位)	山上 睦

診療時間は9時~12時です(急患の方のみ)

午後8時まで開いています。

## 税務課 夜間窓口

「日中は仕事で納付にいけない方」や、「事情により納付が困難で、納税相談をしたい方」など、ぜひ夜間窓口をご利用ください。

### 6月の夜間窓口日程

窓口開設時間	午後5時30分~午後8時まで	
場所と期間	本庁税務課	各地域活性化センター
6月	24(木)、25(金)、28(月)~30(水)	29(火)、30(水)

夜間窓口は、毎月月末の1週間を予定しています。(ただし、各地域活性化センターでは2日間を予定)

問い合わせ 市民生活部税務課 0920(53)6111

平仮名が上手に書けるようになったね  
次は自転車の練習を頑張ろうね

あら きももか  
**荒木桃花ちゃん**  
6/16 生まれ(5才)  
厳原町



1歳のお誕生日おめでとう  
手遊び歌やダンスが大好きな由芽ちゃん♪お父さんとお母さんにたくさんの幸せをありがとう

ながの ゆめ  
**永野由芽ちゃん**  
6/8 生まれ(1才)  
上対馬町



6がつ生まれ  
お誕生日おめでとう

きょうちゃん、2歳のお誕生日おめでとう  
いつもかわいい笑顔でいやしてくれてありがとう♪これからも、お姉ちゃん、お兄ちゃんと仲良く元気に育ててね

やす だきょうご  
**安田匡吾くん**  
6/23 生まれ(2才)  
厳原町



誕生日おめでとう  
かんなの笑顔を見てるだけで幸せになるよ♪笑顔のかわいいお姉ちゃんになってね

おお さき かな  
**大崎花菜ちゃん**  
6/10 生まれ(5才)  
厳原町



舞夏にあえるのをずっと待っていました  
元気に大きくなってね

みながわ まい か  
**皆川舞夏ちゃん**  
6/8 生まれ(1才)  
厳原町



やさしい菜央が大好きだよ  
これからいっぱい遊ぼうね！  
ケガには気をつけて

ゆきうら なお  
**雪浦菜央くん**  
6/8 生まれ(6才)  
美津島町



早く大きくなって！  
優しいお姉ちゃんになってね


みつ きゆう あ  
**三槻結愛ちゃん**  
6/18 生まれ(6才)  
上県町



ふたりとも、おたんじょうびおめでとう  
きょうだいなかよくね

くろいわ ゆめ か  
**黒岩夢叶ちゃん**  
6/13 生まれ(5才)

くろいわ ひろむ  
**黒岩大夢くん**  
6/26 生まれ(1才)  
美津島町



元気一杯なゆうくん  
これからも沢山の笑顔を見せてね

ね じめ ゆうせい  
**根 悠誓くん**  
6/1 生まれ(2才)  
美津島町



すべり台が大好きなひなちゃん  
誕生日おめでとう  
また公園に行こうね

こくぶ ひ な  
**國分久菜ちゃん**  
6/11 生まれ(3才)  
上対馬町



毎月たくさんのご応募をいただいています。下記問い合わせ先へお早めにご応募ください。(先着順ですが初めての方を優先します)

**募集**

「広報つしま」の表紙の写真その季節にあった写真・お誕生日おめでとう・その他取材依頼等募集しています。

問い合わせ先【広報業務受託業者】合資会社 厳原印刷所(広報担当まで)  
〒817 0012 対馬市厳原町日吉301  
0920 520665  
E-mail izuin21-r@apricot.ocn.ne.jp

発行 / 対馬市  
〒817 8510 長崎県対馬市厳原町国分1441番地  
TEL 0920 53 6111 FAX 0920 53 6112  
E-mail tsushima@city-tsushima.jp  
http://www.city-tsushima.nagasaki.jp



この姫神砲台は、明治30年代に築かれた砲台で、日本で2番目に築かれた芋崎砲台(美津島町昼ヶ浦)と同様に「イギリス積み」のレンガ造り(対馬にあるレンガ造りの砲台は全てイギリス積みです。)

で、保存状態も良く、今でも時々陸上自衛隊の演習場としても使用されているそうです。

名前も「姫神(ひめがみ)」とロマンチックな感じですが、建物も入り口の弾薬庫はレンガ造りでどこか異国情緒を感じさせ、中に入っていくと宮崎駿の名作「天空の城ラピュタ」の天空城に迷い込んだようなロマンチックなところがあります。

姫神砲台までの道は、まだきれいに整備されていないため乗用車で行くことは困難ですが、緒方の集落から歩いてもそれほど遠くないので、家族や友人と歩いて行かれてはいかがでしょう。素敵な空間があなたをお出迎えることでしょう。

これまで、対馬に現存する砲台跡として上見坂の砲台跡と豊砲台跡を紹介しましたが、今回は美津島町緒方の姫神山にある「姫神砲台跡」をご紹介します。

この砲台跡は、明治30年代に築かれた砲台で、日本で2番目に築かれた芋崎砲台(美津島町昼ヶ浦)と同様に「イギリス積み」のレンガ造り(対馬にあるレンガ造りの砲台は全てイギリス積みです。)

で、保存状態も良く、今でも時々陸上自衛隊の演習場としても使用されているそうです。

名前も「姫神(ひめがみ)」とロマンチックな感じですが、建物も入り口の弾薬庫はレンガ造りでどこか異国情緒を感じさせ、中に入っていくと宮崎駿の名作「天空の城ラピュタ」の天空城に迷い込んだようなロマンチックなところがあります。

つしま  
**ホットスポット**

姫神砲台跡



観光物産推進本部 0920(53)6111  
E-mail asightseeing@city-tsushima.jp