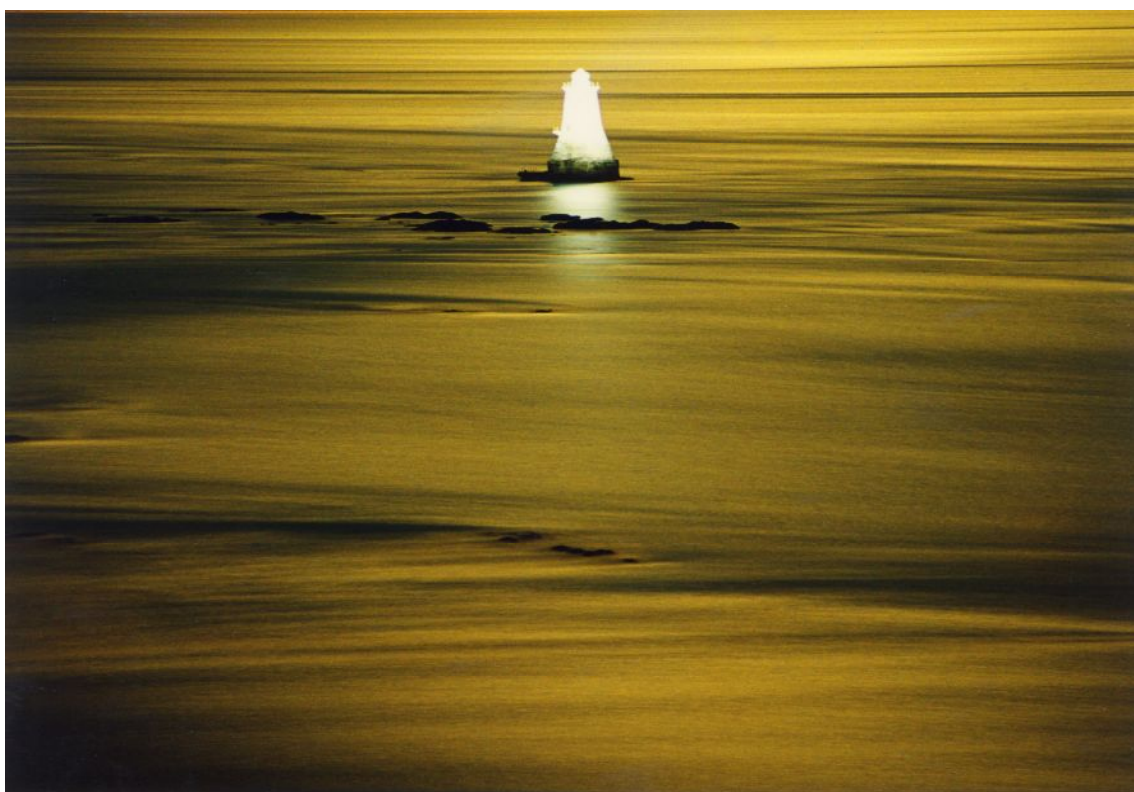


消 防 年 報

平成25年版



豆酸崎灯台(旧)

写真提供 平井 仁 氏

対馬市消防本部

編集にあたって

平成25年版年報は、平成24年中及び平成24年度における対馬市消防本部の実態を収録し、消防本部、消防団いわゆる対馬市消防の実績を広く紹介する目的をもって編纂しました。なお、収録にあたっては、平成24年中を対象にしましたが、予算に関係あるもの等については会計年度をもって収録しました。

この年報が関係機関並びに広く各方面に活用され、対馬島の消防行政に対する認識を一層深めていただければ幸いです。

平成25年 7月 1日

対馬市消防本部

目 次

管内の紹介	1
位置・管内図	2
署所別管轄区域の状況	3
署所別所在地・庁舎等	3
沿革の概要	4～19

◎ 一 総 務 一 ◎

消防組織	20
事務分掌	21～25
歴代消防長・消防署長等	26
消防相互応援協定等	27
消防予算・決算状況	28
職員の採用・退職状況	29
職員の階級別配置状況	29
職員の階級別年齢別状況	30
職員の階級別勤続年数状況	31
職員の研修等の状況	32
職員の免許・資格取得状況	33

◎ 一 予 防 一 ◎

防火対象物現状表 150㎡以上	34
防火対象物査察状況	35
火災予防指導等	36
消防用設備等着工届出等	37
火災予防条例等による届出等	38
消防法第7条に基づく同意	
(イ) 構造別・工事別	39
(ロ) 用途別	40
(ハ) 消防用設備等別	40
危 険 物	
(イ) 署所別施設一覧表	41
(ロ) 規模別施設一覧表	42
(ハ) 署所別・容量別・屋外タンク貯蔵所	43

（二）危険物施設許可等	43
危険物施設査察状況	44

◎一警 防一◎

消防力の状況

（イ）消防本部・消防署	45
（ロ）消防団	45
（ハ）消防水利・市街地等	46
（ニ）署所別消防車両等	47
独居・寝たきり老人等調べ	48
降雨量状況	49
消防無線系統図	50
消防無線一覧表	51

◎一火 災一◎

過去10年間の火災発生状況	52
過去5年間の火災損害額状況	52
過去10年間の署所別火災発生状況	53
過去10年間の署所別火災損害額状況	53
火災種別一覧表	54
覚知別火災発生状況	55
町別火災発生状況	56
気象別火災発生状況	57
月別・曜日別・時間別火災発生状況	58
原因別火災発生状況	59
主要火災	60

◎一救 急一◎

救急一目統計	61
過去10年間の救急活動の推移	62
過去10年間の救急告示病院搬送の推移	63
過去10年間の島外搬送の推移	
1. ヘリコプター搬送診療科目別状況	64
2. 島外搬送機関別状況	64
過去5年間の事故種別救急活動の推移	65

過去5年間の救急活動の推移	66
過去5年間の傷病程度別の推移	66
事故種別・月別救急状況	67
署所別・月別救急状況	68
事故種別・署所別出場状況	69
事故種別・曜日別出場状況	69
事故種別・時間別出場状況	70
事故種別・傷病程度別・性別搬送状況	71
事故種別・年齢区分別・性別搬送状況	72
署所別・医療機関等別搬送状況	73
医療機関等への収容所要時間別搬送状況	74
病院等の要請による救急出場件数及び搬送人員	74
救急隊による応急処置状況	75
覚知別出場状況	75
過去5年間の月別普通救命講習受講者数	76
町別・月別普通救命講習受講者数	76

◎一救 助一◎

救助活動事故種別状況	77
事故種別・出動人員活動人員状況	77
救助活動事故種別・発生場所別状況	78
救助活動のための機械器具等保有状況	79

◎一消 防 団一◎

消防団の機構図	80
消防団員の階級別・年齢別状況	81
消防団階級別人員	82
消防団手当・助成金等	82

管内の紹介

対馬市である対馬島は東西約 18km、南北約 82km と細長く、面積は約 709k m²で日本では 3 番目に大きい島である（沖縄、北方領土を除く）。

島の 17 %は国定公園に指定されている。島を南北に分ける日本最大のリアス式海岸をもつ浅茅湾は、無数の小島と岬が交錯し、海上から島と岬を分別するのは難しい。

この浅茅湾には、海上自衛隊の基地があり、1900 年（明治 33 年）に旧日本海軍が東シナ海と日本海に通じる万関瀬戸を開削したため、島は上島と下島に分かれた。

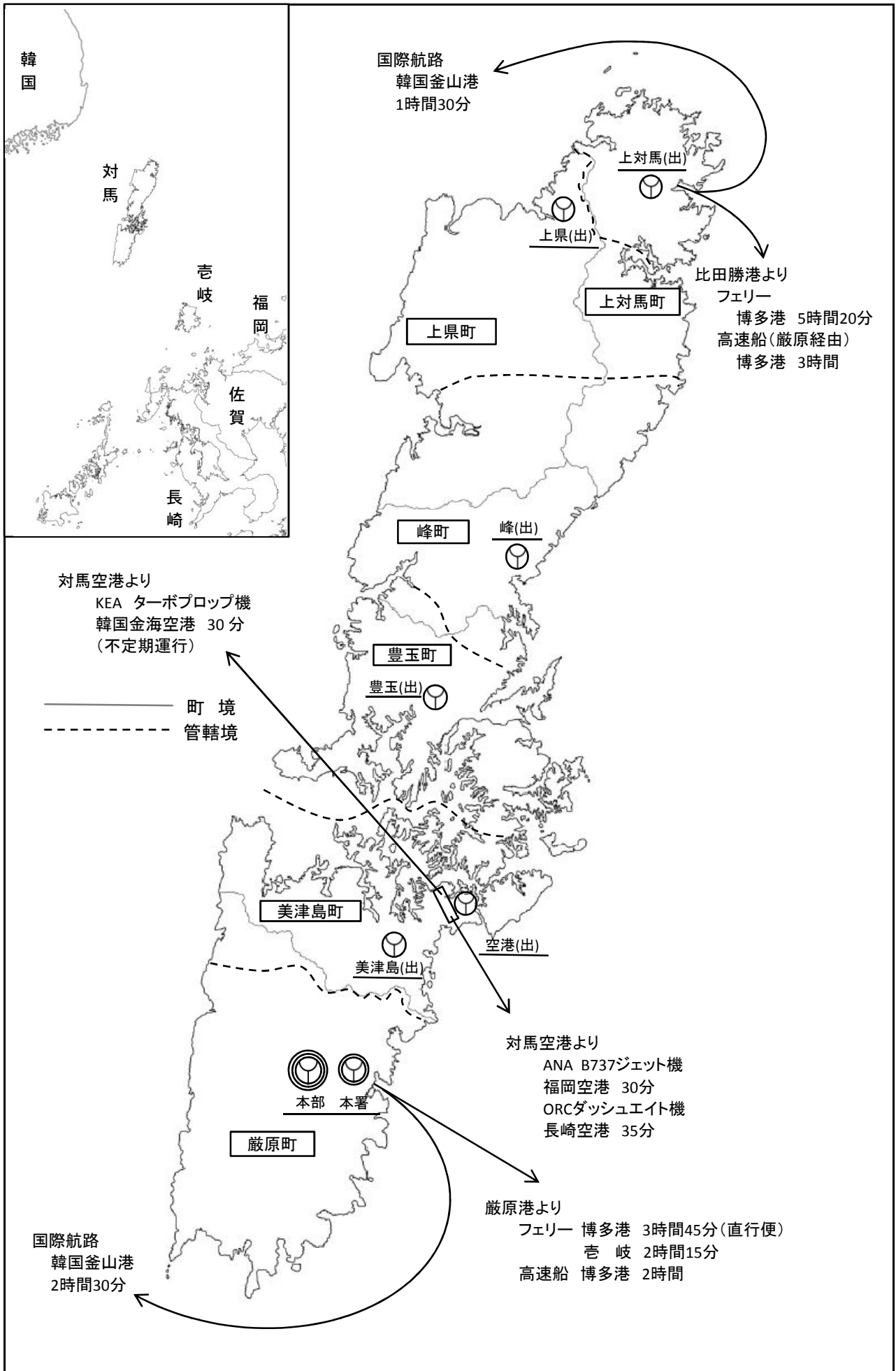
北は海峡を隔てて、韓国までわずか 49.5km で天気の良い日には肉眼で韓国が遠望できる。このような地理的位置ゆえ、古くから日本列島と大陸の接点として、文化的、経済的交流の中継地として極めて重要な役割を果たしてきた。

島の 88 %は山林で、深い山々が連なっており、天然記念物のツシマヤマネコやツシマテンが棲息し、ツシマジカは全島的に見られる。

島の基幹産業は水産業が重要な位置を占めており、中でも真珠の養殖は全国的に有名である。農業は耕地が少なく島民の自給にも満たない。反対に林業は計画的に植林が進められ、椎茸の生産においては、県内でもトップクラスである。

観光においては、邪馬台国の古代より大陸と日本の接点として受け継がれ、日本最初の山城である金田の城（かなたのき）や日本三大墓所のひとつ万松院など歴史的文化的遺産と風光明媚な自然景観から成り立っている。空路は福岡間に ANA ジェット機、長崎間に ORC ダッシュエイト機、韓国釜山間に KEA ターボプロップ機、また海路は旅客フェリー、高速船ジェットフォイルが就航、さらには高速船の国際航路が厳原港、比田勝港と韓国釜山港との間に開設され、観光客も増加しリゾート地として脚光を浴びている。

位置・管内図



署所別管轄区域の状況

(平成25年4月1日現在)

署所	面積	人口			世帯数
		計	男	女	
合計	708.99 km ²	33,767 人	16,466 人	17,301 人	15,274 世帯
本署	160.28 km ²	12,073 人	5,965 人	6,108 人	5,868 世帯
美津島出張所	108.30 km ²	7,078 人	3,407 人	3,671 人	2,890 世帯
豊玉出張所	112.35 km ²	4,732 人	2,314 人	2,418 人	2,048 世帯
峰出張所	161.70 km ²	4,747 人	2,299 人	2,448 人	2,114 世帯
上県出張所	113.64 km ²	1,921 人	908 人	1,013 人	916 世帯
上対馬出張所	52.72 km ²	3,216 人	1,573 人	1,643 人	1,438 世帯
空港出張所	管轄区域は空港内及び周辺区域（年間乗降客 約27万人）				

署所別所在地・庁舎等

(平成25年4月1日現在)

署所	所在地	建築年月日	構造	延面積
本部・本署	対馬市厳原町棧原 52番地第2	平成9.3.31	鉄筋コンクリート 3階建て	1986.3 m ²
美津島出張所	対馬市美津島町雞知 甲550番地2	平成20.8.31	鉄筋コンクリート 平屋建て	222.4 m ²
豊玉出張所	対馬市豊玉町仁位 935番地1	昭和49.3.31 増築22.12.21	補強コンクリートブロック・鉄骨 平屋建て	154.0 m ² 増築延 38.4 m ²
峰出張所	対馬市峰町佐賀 560番地	昭和50.3.31 増築23.3.23	鉄筋コンクリート 平屋建て	132.4 m ² 増築延 13.4 m ²
上県出張所	対馬市上県町佐須奈 甲639番5	平成23.3.28	鉄筋コンクリート 平屋建て	402.2 m ²
上対馬出張所	対馬市上対馬町比田勝 556番地2	昭和50.3.31 増築23.3.23	鉄筋コンクリートブロック・木造 平屋建て	146.6 m ² 増築延 24.3 m ²
空港出張所	対馬市美津島町雞知 乙283番地	昭和58.1.15 増築13.3.31	鉄骨平屋建 増築 鉄骨2階建て	105.0 m ² 増築延 264.7 m ²

沿革の概要

昭和49年中

- 3. 28 ポンプ車3台購入(本署、豊玉、上県出張所)
- 4. 1 対馬総町村組合消防本部発足
初代消防長 酒井 豊 就任
対馬総町村組合消防署発足
初代消防署長 苑田 幸人 就任
消防職員36名採用
- 1 5 危険物業務長 崎県より引き継ぐ
- 5. 9 救急車受贈(日本自動車工業会) 本署
- 2 9 救急車受贈(日本自動車工業会) 豊玉、上県出張所
- 3 0 指令車購入 本署
- 6. 1 本部、本署業務開始
- 1 0. 1 7 対馬消防連絡協議会発足
- 1 2. 1 豊玉、上県出張所業務開始

昭和50年中

- 1 7・1 8 防火管理者講習会(本署)
- 5. 8・9 防火管理者講習会(上対馬町中央公民館)
- 6. 1 4 第二代消防長 前間 重幸 就任
- 7. 2 指令車購入 上県出張所
- 8. 2 6 指令車購入 本署(旧本署分は豊玉出張所へ)

昭和51年中

- 3. 2 8 消防無線設置 本署、豊玉、上県出張所
- 4. 1 消防職員20名採用
- 7. 5 消防大学校第18期上級幹部科1名入校 8. 5 卒業
- 9・1 0 第1回昇任学科試験(消防司令補、消防士長)
- 2 3 救急車受贈(全国農業連合会) 峰出張所
- 2 4 ポンプ車3台購入 美津島、峰、上対馬出張所
- 2 8 第1回昇任術科試験
- 8. 1 消防司令補4名、消防士長6名、消防副士長5名昇任
- 9. 2 0 消防大学校第21期予防科1名入校 1 2. 1 8 卒業
- 1 0. 1 消防職員1名採用
消防司令補1名 消防士長2名 昇任
- 2 9 救急車受贈(日本損害保険協会) 美津島出張所
- 1 1. 1 第二代消防署長 湊 俊郎 就任

- 美津島、峰、上対馬出張所業務開始
- 2 3 消防無線設置 美津島、峰、上対馬出張所
- 昭和52年中
3. 2 8 大型化学車購入 本署
4. 1 消防職員6名採用
5. 1 1・1 2 防火管理者講習会（本署）
- 1 9・2 0 防火管理者講習会（峰町対馬青年の家）
- 2 3・2 4 防火管理者講習会（上対馬町中央公民館）
6. 2 8 指令車3台購入 美津島、峰、上対馬出張所
9. 2 1 救急車受贈（日本船舶振興会）上対馬出張所
- 1 0. 1 消防士長1名 昇任
- 1 3 各出張所1名増員 9名体制
- 1 7 予備ポンプ車購入
- 昭和53年中
1. 1 消防士長1名 昇任
4. 1 消防職員5名採用
5. 1 5 血液供給対策事業開始（血液輸送業務受け持つ）
9. 1 3・1 4 第2回昇任学科試験
- 2 6 消防大学校第3期危険物保安科1名入校 1 2. 2 0卒業
- 1 0. 2 4・2 5 防火管理者講習会（本署）
- 2 6・2 7 防火管理者講習会（峰町対馬青年の家）
- 1 1. 1 消防司令補4名 昇任
- 各出張所1名増員 10名体制
- 昭和54年中
2. 1 6 化学車購入 上県出張所
7. 5 第三代消防長 梅野 貞省 就任
- 1 1. 6・7 防火管理者講習会（本署）
- 1 1. 8・9 防火管理者講習会（峰町対馬青年の家）
- 2 0 林野火災特別地域指定（管内全域）
- 2 3 救急医療情報システム（キャラクタディスプレイ装置）試験開始
- 昭和55年中
2. 1 5 巖原病院、上対馬病院を救急病院に指定
3. 1 7 第3回昇任学科試験
- 2 1 第3回昇任術科試験
- 2 6 対馬島消防大会（日本消防協会 笹川良一氏来島）
- 2 7 軽可搬式動力ポンプ1式5基購入（林野火災特別地域対策事業）
6. 1 消防士長2名 消防副士長3名 昇任

各出張所に所長任命

- 7. 1 第2次救急医療体制確立（国立対馬病院、厳原病院、上対馬病院で輪番制）
- 8. 7 長崎県消防長会予防担当課長会議開催（本署）
- 11. 1 対馬総町村組合火災予防条例全部改正施行
- 12・13 防火管理者講習会（本署）
- 16 第1回署所対抗駅伝大会（5区間 40.2km）
優勝 峰出張所チーム

昭和56年中

- 3. 10 職員待機宿舎建設（2戸建 豊玉出張所）
- 4. 1 消防職員2名採用
- 17 国立対馬病院を救急病院に指定
- 24 第四代消防長 長郷 哲夫 就任
- 9. 1 厳原町阿連地区を本署より美津島出張所に管轄変更
- 10. 21 消防大学校第23期上級幹部科1名入校 11.19卒業
- 11. 12・13 防火管理者講習会（本署）
- 17・18 防火管理者講習会（上対馬町中央公民館）
- 20 第2回署所対抗駅伝大会（優勝 豊玉出張所チーム）

昭和57年中

- 3. 29 職員待機宿舎建設（4戸建 上県. 峰出張所）
- 4. 1 第三代消防署長 川上 眞澄 就任
消防職員4名採用
- 7. 8 長崎県消防長会消防署長会議開催
- 9. 16 救急車受贈（日本消防協会）豊玉出張所
- 11. 20 第3回署所対抗駅伝大会（優勝 豊玉出張所チーム）
- 24・25 防火管理者講習会（本署）
- 30 指令車購入（本署）

昭和58年中

- 1. 12・13 防火管理者講習会（峰町対馬青年の家）
- 3. 1 長崎県知事との協定に基づき空港出張所開設
職員4名、化学消防車、ドライケミカル車配置
- 2 第1回消防職員意見発表会（対馬支庁）
- 22 職員待機宿舎建設（4戸建 上対馬、2戸建 豊玉出張所）
- 4. 1 消防職員3名採用
- 5. 10 第1回対馬空港合同消火救難訓練
- 10. 20 消防大学校第24期救急科1名入校 12.21卒業
- 26 第4回署所対抗駅伝大会（優勝 峰出張所チーム）
- 11. 24・25 防火管理者講習会（本署）

12. 6 血液輸送車受贈（長崎赤十字血液センター）
- 昭和59年中
2. 27 救急車受贈（日本損害保険協会）本署配置
3. 5 第2回消防職員意見発表会（厳原町文化会館）
5. 23 消防本部、消防署開設10周年記念行事（峰町）
6. 1 第2回対馬空港合同消火救難訓練
11. 1・2 第4回昇任学科試験（消防司令補、消防士長）
- 8 第5回署所対抗駅伝大会（優勝 峰出張所チーム）
- 13 第4回昇任術科試験
- 昭和60年中
3. 6 第3回消防職員意見発表会（十八銀行対馬支店）
- 25 救急車購入 上県更新配置
4. 1 消防組織一部変更
- 第五代消防長 根ノ 勝男 就任（組合事務局長兼務）
- 第四代次長 川上 眞澄 就任（署長兼務）
- 副署長、出張所長を管理職に
- 消防司令1名 消防司令補3名 消防士長6名 消防副士長12名 昇任
- 5 長崎県消防長会消防職員意見発表会開催（厳原町文化会館）
- 25・26 防火管理者講習会（本署）
6. 4 第3回対馬空港合同消火救難訓練
- 20 指令車購入（豊玉出張所更新配置）
- 22 長崎県防災無線設置 運用開始
- 23・27 異常降雨 厳戒体制（総雨量1,032mm）
9. 24 消防大学校第39期予防科1名入校 12. 20卒業
10. 9 第6回署所対抗駅伝大会（優勝 本署チーム）
- 昭和61年中
3. 4 第4回消防職員意見発表会（厳原町商工会館）
4. 22 木櫛山（しょうぼうつしま）無線局開局
5. 7 消防大学校第33期上級幹部科1名入校 6. 4卒業
- 8・9 防火管理者講習会（厳原町商工会館）
6. 4 第4回対馬空港合同消火救難訓練
10. 13 第7回署所対抗駅伝大会（優勝 本署チーム）
11. 22 CD-1型ポンプ車購入（本署更新配置）
12. 10 対馬少年婦人防火委員会設立
- 昭和62年中
2. 1 豊玉町千尋藻婦人防火クラブ結成
3. 13 第5回消防職員意見発表会（上対馬町中央公民館）

- 4. 1 「空港出張所」を「空港警備所」に改称
対馬婦人防火クラブ連絡協議会結成
- 6. 1 1 第5回対馬空港合同消火救難訓練
- 7. 2 0 指令車購入（上県出張所更新配置）
- 8. 1 美津島町鶏鳴少年消防クラブ結成
- 3 1 台風12号対馬地方に多大の被害を与える
- 9. 3 0 CD-1型ポンプ車2台購入（豊玉、上県出張所更新配置）
- 10. 8・9 第8回署所対抗駅伝大会（優勝、上対馬出張所チーム）
- 2 1・2 2 防火管理者講習会（甲種 上対馬中央公民館）
- 11. 1 2 巖原町親愛保育園幼年消防クラブ結成
- 2 6 巖原権現山消防無線中継塔新設（台風12号被害により）

昭和63年中

- 2. 1 上対馬町鰐浦地区婦人防火クラブ結成
- 3. 1 2 第6回消防職員意見発表会（美津島町文化会館）
- 4. 1 第四代消防署長 小西 清明 就任
峰町佐賀保育所幼年消防クラブ結成
- 5. 2 美津島町鶏鳴幼稚園幼年消防クラブ結成
- 6. 1 消防大学校第43期警防科1名入校 7. 2 1 卒業
- 1 4 第6回対馬空港合同消火救難訓練
- 8. 3 0 救急車受贈（日本消防協会）上対馬出張所配置
- 9. 1 9・2 0 第9回署所対抗駅伝大会（優勝、本署チーム）
- 10. 1 4 CD-1型ポンプ車購入（上対馬出張所更新配置）
- 2 5・2 6 甲種防火管理者講習会（本署）
- 2 7 乙種防火管理者講習会（本署）

平成元年中

- 3. 4 救急医療研究会（対馬いづはら病院）
- 1 1 第7回消防職員意見発表会（峰町中対馬開発総合センター）
- 4. 1 第五代次長 小西 清明 就任
- 5. 1 1 消防大学校第38期上級幹部科1名入校 6. 9 卒業
- 6. 1 3 第7回対馬空港合同消火救難訓練
- 7. 2 0 巖原町巖原、北、久田幼稚園幼年消防クラブ結成
- 9. 1 3 CD-1型ポンプ車購入（美津島出張所更新配置）
- 10. 2 水槽付ポンプ車受贈 本署配置（日本損害保険協会）
- 4・5 第10回署所対抗駅伝大会（優勝、豊玉出張所チーム）
- 2 4 乙種防火管理者講習会（本署）
- 2 5・2 6 甲種防火管理者講習会（上県）

平成2年中

- 1. 2 6 豊玉町仁位保育所幼年消防クラブ結成
- 2. 1 消防士長昇任学科試験
- 2. 2 消防司令補昇任学科試験
- 3. 8 救急車購入（峰出張所更新配置）
- 1 6 第8回消防職員意見発表会（豊玉町）
- 1 7 救急隊員研修会（対馬いづはら病院）
- 2 6 消防司令補、消防士長、消防副士長昇任術科試験
- 4. 1 消防職員4名採用
消防司令補4名 消防士長2名 消防副士長9名 昇任
- 5. 2 1 天皇、皇后両陛下御来島
- 2 2 上県町佐須奈、佐護、仁田、伊奈、久原保育所幼年消防クラブ結成
- 7. 2 9 豊玉町南保育所幼年消防クラブ結成
- 9. 1 巖原町豆敷幼稚園幼年消防クラブ結成
- 9. 1 巖原町南、佐須保育所幼年消防クラブ結成
- 1 0. 8 CD-1型ポンプ車購入（峰出張所更新配置）
- 1 6・1 7 第11回署所対抗駅伝大会（優勝 豊玉出張所チーム）
- 2 5・2 6 甲種防火管理者講習会（対馬支庁別館）
- 1 1. 2 2 第8回対馬空港合同消火救難訓練

平成3年中

- 1. 8 消防長事務代理 小西 清明 就任
- 2 8 消防士長昇任学科試験
- 2. 2 0 消防士長、消防副士長昇任術科試験
- 3. 1 4 第9回消防職員意見発表会（上県町）
- 2 5 救助資器材一式購入（本署）
- 4. 1 第六代消防長 安藤 茂喜 就任
第六代次長兼第五代消防署長 小田 幹雄 就任
消防職員3名採用
消防司令3名、消防士長8名、消防副士長11名昇任
豊玉町小綱、乙宮保育所幼年消防クラブ結成
- 4 消防大学校第11期幹部研修科1名入校 6. 1 4 卒業
- 6. 1 2 峰町三根、志多賀保育所幼年消防クラブ結成
- 1 7 第9回対馬空港合同消火救難訓練
- 2 8 指令車購入（峰、上県出張所更新配置）
- 1 0. 1 峰町櫛保育所幼年消防クラブ結成
- 8・9 第12回署所対抗駅伝大会（優勝 豊玉出張所チーム）
- 2 3・2 4 甲種防火管理者講習会（本署）

平成4年中

- 1. 28 消防士長昇任学科試験
- 29 消防司令補昇任学科試験
- 2. 20 消防司令補、消防士長、消防副士長昇任術科試験
- 3. 15 第10回消防職員意見発表会（巖原町）
- 20 空港警備所ケミカル車（県所有）更新配置
- 4. 1 消防職員1名採用
- 消防司令1名、消防司令補6名、消防副士長6名昇任
- 6. 1 美津島町今里、鴨居瀬保育所幼年消防クラブ結成
- 15 指令車購入（美津島出張所更新配置）
- 7. 23 長崎県消防長会消防署長会議開催
- 9. 12 平成4年度対馬地域救急医療研究会（対馬支庁別館）
- 22 防火広報車受贈（日本防火協会より対馬少年婦人防火委員会へ）
- 10. 2 第10回対馬空港合同消火救難訓練
- 10. 15・16 第13回署所対抗駅伝大会（優勝 本署2分隊チーム）
- 20・21 甲種防火管理者講習会（長崎県信漁連対馬支所）
- 22 救助工作車購入（本署）

平成5年中

- 3. 1 上対馬町泉、比田勝、琴、一重保育所幼年消防クラブ結成
- 10 第11回消防職員意見発表会（上対馬町）
- 4. 1 第七代次長兼第六代消防署長 柚谷 重徳 就任
- 消防職員3名採用（条例定数73人）
- 消防司令2名 昇任
- 消防本部及び消防署を3課（総務、予防、警防）に組織
- 血液輸送業務を廃止
- 5. 12 第34回長崎県総合防災訓練（豊玉町仁位浜埋立地）
- 7. 12 第七代消防長 松村 良幸 就任
- 20 指令車購入（本署更新配置）
- 8. 11 第八代消防長 原田 保吉 就任
- 9. 11 平成5年度対馬地域救急医療研究会（美津島町文化会館）
- 21 第11回対馬空港合同消火救難訓練
- 10. 19・20 甲種防火管理者講習会（本署）
- 21 タンカー事故対策訓練（久田岸壁）
- 11. 25 美津島町鶏知、大船越保育所幼年消防クラブ結成
- 29・30 第14回署所対抗駅伝大会（優勝 美津島出張所チーム）

平成6年中

- 2. 2 消防副士長昇任学科試験
- 3 消防司令補昇任学科試験

- 3. 3 消防司令補、消防副士長昇任術科試験
- 2 2 第12回消防職員意見発表会（厳原町）
- 2 5 救急車購入（本署更新配置）
- 2 8 消防無線機器更新（基地局、固定局、中継局、多重無線、全国波、救急波）
- 4. 1 消防職員4名採用（条例定数77人、実員75人）
消防司令補1名 消防副士長2名 昇任
- 2 2 救急Ⅱ課程修了者6名院内研修（対馬いづはら病院）
- 5. 1 8 対馬空港ハイジャック対応訓練
- 3 1 消防救助技術指導大会署内予選会（豊玉）
- 9. 1 0 平成6年度対馬地域救急医療研究会（上対馬総合センター）
- 10. 1 7・1 8 甲種防火管理者講習会（本署）
2 0・2 1 々々々（上県町役場）
- 1 1. 7～8 第15回署所対抗駅伝大会（優勝 美津島出張所チーム）
- 2 8 化学車Ⅱ型購入（本署更新配置）

平成7年中

- 2. 2 消防士長、消防副士長昇任学科試験
- 3 消防司令補昇任学科試験
- 2 7 第12回対馬空港合同消火救難訓練
- 3. 8 消防司令補、消防士長、消防副士長昇任術科試験
- 9 第13回消防職員意見発表会（美津島町）
- 4. 1 消防職員2名採用（条例定数77人、実員77人）
消防司令補3名 消防士長8名 消防副士長4名 昇任
消防本部警防課に通信係を新設、警防係と合わせ2係制に
長崎県営対馬空港航空機事故対策要綱の一部改正
消防署警防課を通信第1係、通信第2係に組織
「空港警備所」を「空港出張所」に改称
- 6 平成7年度長崎県消防長会春季総会開催（厳原町文化会館）
- 7 第18回長崎県下消防職員意見発表会開催（親和銀行対馬支店）
- 5. 2 3 第1回署内消防救助技術指導大会（峰出張所）
- 9. 9 平成7年度対馬地域救急医療研究会（厳原町文化会館）
- 10. 1 消防本部予防課に危険物係を新設、予防係と2係制に
消防署予防課を予防係、危険物係に組織
- 10. 1 8・1 9 甲種防火管理者講習会（親和銀行対馬支店）
- 1 1. 2 1・2 2 第16回署所対抗駅伝大会（優勝 本署2分隊チーム）
- 1 2. 7 第13回対馬空港合同消火救難訓練
- 1 4 化学車Ⅱ型購入（上県出張所更新配置）

平成8年中

- 2. 1 消防士長、消防副士長昇任学科試験
- 2 消防司令補昇任学科試験
- 3. 1 長崎県営対馬空港航空機事故対策要綱の一部改正
- 8 消防司令補、消防士長、消防副士長昇任術科試験
- 血液輸送車受贈（長崎赤十字血液センター）
- 1 2 救急車購入（豊玉出張所更新配置）
- 1 5 第14回消防職員意見発表会（峰町中央公民館）
- 2 8 消防無線機新設（多重無線権現山～比田勝権現山間）
々々（救急波 比田勝権現山）
- 3 0 職員待機宿舎建設（4戸建 豊玉出張所）
- 4. 1 消防司令補5名 消防士長9名 昇任
- 2 5 救急救命士国家試験1名合格
- 5. 2 第2回署内消防救助技術指導大会（峰出張所）
- 7. 1 消防本部警防課に救急係新設、警防課3係制に組織
消防署警防課に救急係新設、警防課3係制に組織
- 9. 7 平成8年度対馬地域救急医療研究会（美津島町文化会館）
- 1 0. 1 対馬総町村組合消防本部消防職員委員会に関する規則制定
同規程制定
- 2 1・2 2 甲種防火管理者講習会（親和銀行対馬支店）
- 1 2. 1 9・2 0 第17回署所対抗駅伝大会（優勝、峰出張所チーム）

平成9年中

- 1. 2 7 消防士長、消防副士長昇任学科試験
- 2 8 消防司令補昇任学科試験
- 3. 1 0 消防司令補、消防士長、消防副士長昇任術科試験
- 1 1 第14回対馬空港合同消火救難訓練
- 1 8 第15回消防職員意見発表会（豊玉町）
- 4. 1 消防司令補1名 消防士長7名 消防副士長1名 昇任
- 2 1 消防本部・消防署新築移転、業務開始
（下県郡厳原町大字棧原52番地第2）
- 2 2 119番新庁舎受付開始（厳原町、美津島町、豊玉町）
- 2 3 119番新庁舎受付開始（峰町、上県町、上対馬町）
- 2 4 救急救命士国家試験2名合格
- 5. 1 第九代消防長 柚谷 重徳 就任（消防監）
第八代次長 古藤 精一 就任（消防司令長）
消防司令2名昇任
消防本部に通信指令課及び通信課通信係を新設し、消防本部を4課6係制に組織（消防署の通信係を削る）

- 1 4 第3回署内消防救助技術指導大会（本署 ほふく救出、はしご登はん）
8. 1 9 消防大学校第37期救助課1名入校 10. 1 7 卒業
9. 6 平成9年度対馬地域救急医療研究会（上県町中央公民館）
10. 2 1・2 2 甲種防火管理者講習会（本署）
- 2 4 救急救命士国家試験1名合格
11. 5・6 第18回署所対抗駅伝大会（優勝 上県出張所チーム）
- 平成10年中
1. 2 7 消防士長、消防副士長昇任学科試験
- 2 8 消防司令補昇任学科試験
2. 2 3 消防司令補、消防士長、消防副士長昇任術科試験
3. 4 第15回対馬空港合同消火救難訓練
- 1 1 第16回消防職員意見発表会（上県町）
4. 1 消防職員1名採用
- 消防司令補1名 昇任
5. 2 2 第4回署内消防救助技術指導大会（本署 ほふく救出、はしご登はん）
9. 1 2 平成10年度対馬地域救急医療研究会（峰町開発総合センター）
10. 2 0 高度救急訓練用資器材購入（高研人形、除細動器、気道確保資機材、輸液セット）
- 2 2・2 3 甲種防火管理者講習会（本署）
- 2 3 救急救命士国家試験1名合格
12. 1・2 第19回署所対抗駅伝大会（優勝 上県出張所チーム）
- 平成11年中
1. 2 0 高規格救急車購入（高度救命処置用資機材積載）（本署配置）
- 2 7 救急車積載モニター購入（上対馬出張所配置）
- 消防士長、消防副士長昇任学科試験
- 2 8 消防司令補昇任学科試験
2. 1 待機宿舎建設（4戸建 本署）
- 2 5 消防司令補、消防士長、消防副士長昇任術科試験
- 2 6 指令車購入（豊玉出張所更新配置）
3. 1 高規格救急車運用開始（本署）
- 7 高規格救急車運用開始記念式典
- 9 第16回対馬空港合同消火救難訓練
- 1 0 第17回消防職員意見発表会（上対馬町）
4. 1 第七代消防署長 古藤 精一 就任
- 消防職員1名採用
- 消防司令補1名 消防士長4名 消防副士長4名 昇任
5. 1 1 第5回署内消防救助技術指導大会（本署 ほふく救出、はしご登はん）
9. 4 平成11年度対馬地域救急医療研究会（豊玉町豊玉公会堂）

- 27 指令車購入（上県出張所更新配置）
10. 6 消防大学校第28期幹部研修科1名入校 12. 17卒業
- 14・15 甲種防火管理者講習会（本署）
11. 10 救急救命士国家試験1名合格
- 16・17 第20回署所対抗駅伝大会（優勝 上県出張所チーム）
12. 2 第17回対馬空港合同消火救難訓練
- 平成12年中
2. 1 消防士長、消防副士長昇任学科試験
- 2 消防司令補昇任学科試験
- 23 消防司令補、消防士長、消防副士長昇任術科試験
- 28 CD-1型消防ポンプ車購入（本署更新配置）
3. 11 第18回消防職員意見発表会（美津島町）
4. 1 第十代消防長 古藤 精一 就任（消防監）
- 消防職員1名採用
- 消防司令補6名 消防士長4名 消防副士長4名 昇任
- 27 九州地区消防職員意見発表会1名出場（大分市）
5. 10 長崎県消防長会予防担当課長会議開催（厳原町）
- 16 第6回署内消防救助技術指導大会（本署 ほふく救出、はしご登はん）
7. 1 消防司令2名昇任
9. 4 平成12年度対馬地域救急医療研究会（上対馬町上対馬総合センター）
10. 1 第九代次長 阿比留 仁志 就任（消防司令長）
- 第八代消防署長 吉田 有慶 就任（消防司令長）
- 17・18 甲種防火管理者講習会（本署）
11. 1 長崎県消防長会予防事務研修会開催（厳原町）
- 救急救命士国家試験1名合格
- 20・21 平成12年度消防職員マラソン大会
12. 1 平成12年度対馬空港合同消火救難訓練
- 平成13年中
1. 29 消防副士長昇任学科試験
- 30 消防司令補昇任学科試験
2. 20 第19回消防職員意見発表会（本署大会議室）
- 26 消防司令補、消防副士長昇任術科試験
3. 8 CD-1型消防ポンプ自動車2台購入（豊玉、上県出張所更新配置）
4. 1 消防司令補3名 消防副士長2名 昇任
- 19 救急救命士国家試験1名合格
- 25 第7回署内消防救助技術指導大会（本署 ほふく救出、はしご登はん）
- 26 九州地区消防職員意見発表会1名出場（佐賀市）

5. 2 2 第42回長崎県総合防災訓練（美津島町「グリーンピアつしま」）
9. 8 平成13年度対馬地域救急医療研究会（厳原町文化会館）
10. 16・17 甲種防火管理者講習会（本署）
11. 1 救急救命士国家試験2名合格
- 7 血液輸送車受贈（本署 長崎赤十字血液センター）
- 20 平成13年度対馬空港合同消火救難訓練
12. 3・4 平成13年度消防職員マラソン大会
- 平成14年中
1. 28 消防士長、消防副士長昇任学科試験
- 29 消防司令補昇任学科試験
2. 25 消防司令補、消防士長、消防副士長昇任術科試験
- 高規格救急車購入（高度救命処置用資機材積載）（豊玉出張所配置）
3. 28 2B型救急車受贈（山之内製菓より）
4. 1 消防司令2名 消防司令補6名 消防士長1名 消防副士長1名 昇任
5. 1 第7回署内消防救助技術指導大会（本署 ほふく救出、はしご登はん）
7. 11 長崎県消防長会総務担当課長会議開催（厳原町）
9. 7 平成14年度対馬地域救急医療研究会（美津島町文化会館）
11. 5 救急救命士国家試験2名合格
- 18・19 平成14年度消防職員マラソン大会
- 26 長崎県消防長会消防署長会議開催（厳原町）
12. 6 平成14年度対馬空港合同消火救難訓練
- 平成15年中
1. 27 消防副士長昇任学科試験
- 28 消防司令補昇任学科試験
- 高規格救急車購入（上対馬出張所配置）
2. 26 消防司令補、消防副士長昇任術科試験
3. 16 CD-1型消防ポンプ車購入（上対馬出張所更新配置）
- 22 消防職員採用第1次試験
- 23 消防職員採用第2次試験
- 24 対馬地域メディカルコントロール協議会発足
- 28 消防職員採用第3次試験
4. 1 消防職員1名採用
- 消防司令補1名 消防副士長1名 昇任
5. 12 第9回署内消防救助技術指導大会（本署 ほふく救出、はしご登はん）
9. 13 平成15年度対馬地域救急医療研究会（上対馬総合センター）
10. 5 消防大学校第74期予防科1名入校 12. 13卒業
11. 4・5 平成15年度職員マラソン大会

- 6 救急救命士国家試験 2 名合格
- 2 7 C D - 1 型消防ポンプ車購入 (美津島、峰出張所更新配置)
- 平成 1 6 年中
2. 2 消防士長、消防副士長昇任学科試験
- 3 消防司令補昇任学科試験
- 2 9 対馬総町村組合解散
3. 1 対馬市誕生 (6 町合併)
- 対馬市消防本部、対馬市消防署に改称
(条例定数 8 0 人に)
- 消防団事務、ヘリコプターによる急患搬送事務が消防本部の分掌事務に
- 2 4 消防司令補、消防士長、消防副士長昇任術科試験
4. 1 第十一代消防長 阿比留 仁志 就任 (消防監)
- 消防司令補 2 名 消防士長 3 名 消防副士長 1 名 昇任
5. 1 第十代次長 阿比留 健 就任 (消防司令長)
5. 7 第 1 0 回署内消防救助技術指導大会 (本署 ほふく救出、はしご登はん)
7. 2 9 長崎県消防長会通信担当課長会議開催 (厳原町)
9. 1 1 平成 1 6 年度対馬地域救急医療研究会 (対馬支庁)
- 1 0. 2 消防大学校第 3 8 期幹部研修科 1 名入校 1 2. 1 0 卒業
- 2 救急救命士国家試験 2 名合格
- 1 1. 4 美津島町婦人防火クラブ結成
- 1 1. 2 9 ・ 3 0 平成 1 6 年度消防職員マラソン大会
- 平成 1 7 年中
1. 3 1 消防士長、消防副士長昇任学科試験
2. 1 消防司令補昇任学科試験
3. 7 高規格救急車購入 運用開始 (峰出張所配置)
- 1 2 消防司令補、消防士長昇任術科試験
3. 2 3 救急救命士の気管挿管実習に関する業務委託契約書他 2 契約締結
4. 1 消防司令補 1 名 消防士長 2 名 昇任
- 2 5 第 1 1 回署内消防救助技術指導大会 (本署 ほふく救出、はしご登はん)
6. 4 第 5 8 回長崎県消防団大会 (美津島町)
9. 1 7 平成 1 7 年度対馬地域救急医療研究会 (美津島文化会館)
- 1 1. 2 救急救命士国家試験 2 名合格
- 1 7 ・ 1 8 平成 1 7 年度消防職員マラソン大会
- 1 2. 7 対馬空港合同消火救難訓練
- 平成 1 8 年中
1. 3 0 消防士長、消防副士長昇任学科試験
- 3 1 消防司令補昇任学科試験

- 2 7 気管挿管認定救命士誕生 運用開始
3. 3 本署タンク車購入（本署更新配置）
- 1 4 消防司令補、消防士長昇任術科試験
4. 1 消防職員 3 名採用
- 消防司令 1 名 消防司令補 2 名 消防士長 1 名 昇任
- 2 7 第 1 2 回署内消防救助技術指導大会（本署 ほふく救出、はしご登はん）
- 1 1. 2 0・2 1 平成 1 8 年度消防職員マラソン大会
- 平成 1 9 年中
2. 5 消防士長、消防副士長昇任学科試験
- 6 消防司令補昇任学科試験
4. 1 消防職員 3 名採用
- 第九代消防署長 永留 正司 就任（消防司令）
- 救急救命士が行う特定行為に係る指示に関する委託契約締結
- 2 0 救急救命士国家試験 1 名合格
- 2 3 第 1 3 回署内消防救助技術指導大会（本署 ほふく救出、はしご登はん）
- 1 1. 1 4 高規格救急車購入（美津島出張所配置）
- 2 7・2 8 平成 1 9 年度消防職員マラソン大会
- 2 0 年中
1. 2 2 消防大学校幹部科第 9 期 1 名入校 3. 7 卒業
- 2 8 消防士長、消防副士長昇任学科試験
- 2 9 消防司令補昇任学科試験
2. 1 6 消防司令補、消防士長昇任術科試験
- 2 6 第 2 0 回消防職員意見発表会（巖原町）
4. 1 消防職員 5 名採用
- 消防司令補 1 名 消防士長 1 名 昇任
- 1 0 救急救命士国家試験 1 名合格
- 2 4 第 1 4 回署内消防救助技術指導大会（本署 ほふく救出、はしご登はん）
- 1 1. 1 第十二代消防長 阿比留 健 就任（消防司令長）
- 2 7・2 8 平成 2 0 年度消防職員マラソン大会
- 2 1 年中
1. 2 6 消防士長、消防副士長昇任学科試験
- 2 7 消防司令補昇任学科試験
2. 1 4 消防司令補、消防士長昇任術科試験
- 2 0 第 2 1 回消防職員意見発表会（巖原町）
4. 1 消防職員 5 名採用
- 第十一代次長 竹中 英文 就任（消防司令）
- 第十代消防署長 原 昇一 就任（消防司令）

- 消防司令補 1 名 消防士長 1 名 昇任
4. 1 4 救急救命士国家試験 1 名合格
- 2 3 第 1 5 回署内消防救助技術指導大会 (本署 ほふく救出、はしご登はん)
- 1 1. 2 6・2 7 平成 2 1 年度消防職員マラソン大会
- 2 2 年中
1. 2 8 第 2 2 回消防職員意見発表会 (巖原町)
2. 1 消防士長、消防副士長昇任学科試験
- 2 消防司令補昇任学科試験
4. 1 消防職員 6 名採用
- 第十三代消防長 竹中 英文 就任 (消防司令長)
- 長崎県消防学校 教官 1 名派遣
4. 1 4 救急救命士国家試験 1 名合格
- 2 6 第 1 6 回署内消防救助技術指導大会 (本署 ほふく救出、はしご登はん)
9. 1 第十二代消防次長 原 昇一 就任 (消防司令)
- 1 1. 1・2 平成 2 2 年度消防職員駅伝大会
- 1 1. 2 5 本署救助工作車 II 型購入 (本署更新配置)
- 2 3 年中
1. 2 4 消防士長、消防副士長昇任学科試験
- 2 5 消防司令補昇任学科試験
2. 1 第 2 3 回消防職員意見発表会 (巖原町)
- 1 6 消防士長・消防副士長昇任術科試験
3. 2 8 消防署上県出張所新築移転 業務開始
(対馬市上県町佐須奈甲 639 番 5)
消防署豊玉・峰・上対馬出張所増改築工事
4. 1 消防職員 6 名採用
- 消防司令 2 名 消防士長 2 名 消防副士長 1 名 昇任
- 1 0. 1 7 消防士長、消防副士長昇任学科試験
- 1 8 消防司令補昇任学科試験
- 1 1. 7 消防副士長昇任実科試験
- 1 1. 2 1. 2 4 平成 2 3 年度消防職員駅伝大会
- 2 4 年中
4. 1 消防職員 2 名採用
- 消防副士長 1 名 昇任
- 長崎県防災航空隊 隊員 1 名派遣
4. 1 0 救急救命士国家試験 2 名合格
- 2 6 第 1 7 回署内消防救助技術指導大会 (本署 ほふく救出、はしご登はん)
- 1 0. 9 消防士長、消防副士長昇任学科試験

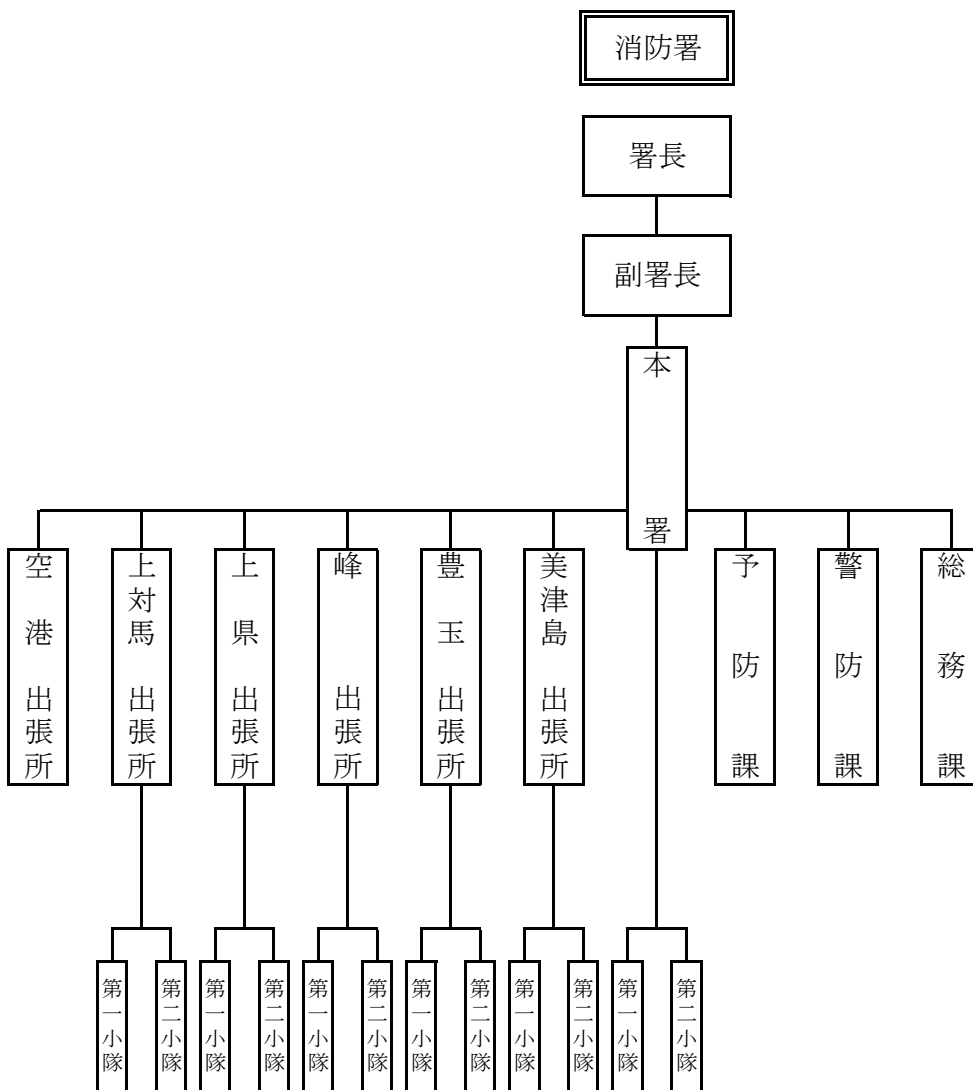
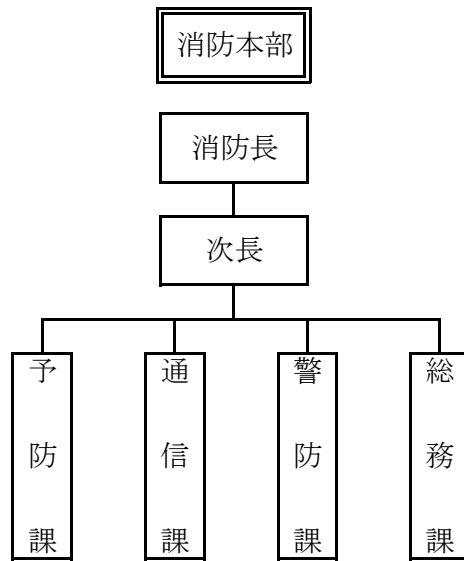
- 1 0 消防司令補昇任学科試験
- 1 0. 2 8 消防大学校幹部科第 3 1 期 1 名入校 1 2. 1 3 卒業
- 1 1. 5. 6 平成 2 4 年度消防職員駆伝大会
- 1 1. 7 消防司令補、副士長昇任実科試験
- 2 5 年中
- 4. 1 第十一代消防署長 永留 弘和 就任 (消防司令)
消防職員 4 名採用
消防副士長 4 名 昇任
- 4. 8 救急救命士国家試験 1 名合格

総務



消防本部・消防署

消 防 組 織



事 務 分 掌

〔消防本部〕

(1) 総 務 課

- (1) 所属署内の行政情報の統括、共有、調整及び市民への発信に関すること。
- (2) 消防業務に関する総合的企画立案に関すること。
- (3) 組織及び人事に関すること。
- (4) 消防職員の教養、研修及び福利厚生に関すること。
- (5) 儀式及び表彰に関すること。
- (6) 予算及び経理に関すること。
- (7) 公印の保管に関すること。
- (8) 文書及び物件の收受並びに発送に関すること。
- (9) 例規等の制定及び改廃に関すること。
- (10) 消防の統計及び広報に関すること。
- (11) 消防の沿革記録に関すること。
- (12) 消防職員委員会に関すること。
- (13) 急患ヘリに関すること。
- (14) 庁舎の維持管理、備品の收受及び保管に関すること。
- (15) 職員の給料に関すること。
- (16) 給与、貸与品に関すること。
- (17) 消防応援協定に関すること。
- (18) 消防団の組織に関すること。
- (19) 消防団員の人事、研修及び福利厚生に関すること。
- (20) 消防団の儀式及び表彰に関すること。
- (21) 消防団員等の公務災害補償に関すること。
- (22) 消防団の施設等の維持管理に関すること。
- (23) その他消防団事務に関すること。
- (24) 事務処理の調整に関すること。
- (25) 他課の所管に属さないこと。

(2) 警 防 課

- (1) 警防業務、救助業務及び救急業務に係る企画立案に関すること。
- (2) 火災その他の災害の予防警戒に関すること。
- (3) 救急及び救助に関すること。

- (4) 消防水利に関すること。
- (5) 消防技術の研究及び指導に関すること。
- (6) 消防機械器具及び救助資機材の管理運用に関すること。
- (7) 自主防災組織及び自衛消防隊の指導育成に関すること。
- (8) 消防団員の訓練指導及び消防団との連絡調整に関すること。
- (9) 救急資機材の管理に関すること。
- (10) 救急活動の記録に関すること。
- (11) 救急隊員の指導及び訓練に関すること。
- (12) 応急手当等の普及啓発及び講習に関すること。
- (13) 救急相談及び救急指導に関すること。
- (14) 医療機関等との連絡調整に関すること。
- (15) メディカルコントロール協議会に関すること。
- (16) 警防統計、救急統計及び救助統計に関すること
- (17) その他警防事務に関すること。

(3) 通 信 課

- (1) 消防通信の運用及び通信統制に関すること。
- (2) 火災等の災害受信及び出動指令並びに非常招集に関すること。
- (3) 消防通信施設の維持管理に関すること。
- (4) 気象観測及び気象情報に関すること。
- (5) 火災警報の広報に関すること。
- (6) 災害関係情報の収集及び伝達に関すること。
- (7) 消防緊急情報システムの企画及び運営管理に関すること。
- (8) その他通信事務に関すること。

(4) 予 防 課

- (1) 予防業務の企画立案に関すること。
- (2) 建築物許可等の同意事務に関すること。
- (3) 防火管理者の講習及び指導育成に関すること。
- (4) 防災物品の規制に関すること。
- (5) 消防用設備等の着工、設置、検査及び指導に関すること。
- (6) 予防査察、違反對象物の是正及び告発等に関すること。
- (7) 火災の原因調査に関すること。
- (8) たき火又は喫煙の制限区域の指定に関すること。
- (9) 火災警報の発令及び解除に関すること。
- (10) 防火委員会に関すること。

- (11) 幼年消防、少年消防及び婦人防火クラブの指導育成に関する事。
- (12) 消防用設備等の法令適合証明に関する事。
- (13) 消防用設備等の点検報告等の届出に関する事。
- (14) 消防設備士の指導育成に関する事。
- (15) 火災、予防統計及び報告に関する事。
- (16) 予防関係各種届出に関する事。
- (17) 火災報告に関する事。
- (18) り災証明等に関する事。
- (19) その他火災予防事務に関する事。
- (20) 危険物の仮貯蔵及び仮取扱いの承認に関する事。
- (21) 危険物製造所等の設置、変更許可及び完成検査に関する事。
- (22) 予防規程の認可に関する事。
- (23) 危険物製造所等の点検に関する事。
- (24) 危険物保安統括管理者、危険物保安監督者及び危険物取扱者の指導育成に関する事。
- (25) 指定可燃物及び指定数量未満の危険物等の火災予防措置に関する事。
- (26) 高圧ガス、火薬類、毒劇物等の火災予防措置に関する事。
- (27) 液化石油ガスの設備工事に関する事。
- (28) 危険物施設等の違反処理に関する事。
- (29) 危険物統計に関する事。
- (30) その他危険物事務に関する事。

〔消防署〕

(1) 総務班

- (1) 所属署内の行政情報の統括、共有、調整及び市民への発信に関する事。
- (2) 公印の管守に関する事。
- (3) 例規等文書の発送、收受及び処理並びに保管に関する事。
- (4) 職員の教養及び研修派遣に関する事。
- (5) 消防統計及び広報に関する事。
- (6) 休暇等に関する事。
- (7) 事務処理の調整に関する事。
- (8) 消防団及び関係機関との連絡調整に関する事。
- (9) 消防表彰に関する事。
- (10) 消防施設等の維持管理、備品の保管に関する事。

- (11) 職員の福利厚生に関すること。
- (12) 他の班の所管に属さない事項

(2) 警 防 救 助 班

- (1) 消防相互応援協定に関すること。
- (2) 火災その他災害の予防警戒に関すること。
- (3) 消防地理、水利に関すること。
- (4) 警防計画及び訓練に関すること。
- (5) 消防機器及び救助資機材の管理運用に関すること。
- (6) 自主防災組織自衛消防隊の指導育成に関すること。
- (7) 警防統計に関すること。
- (8) 警防救助活動の記録に関すること。
- (9) 消防隊員及び救助隊員の訓練に関すること。
- (10) 一般住宅、乾燥施設及び独居老人等の防火指導に関すること。
- (11) 消防団の訓練指導に関すること。
- (12) 消防隊及び救助隊の運用に関すること。
- (13) その他警防救助事務に関すること。

(2) 救 急 班

- (1) 救急資機材の管理に関すること。
- (2) 救急隊の指導及び訓練に関すること。
- (3) 救急隊の運用に関すること。
- (4) 救急活動の記録に関すること。
- (5) 応急手当等の普及啓発に関すること。
- (6) その他救急事務に関すること。

(3) 通 信 班

- (1) 消防広報に関すること。
- (2) 災害地点調査及び情報入力に関すること。
- (3) 気象及び災害等の情報並びに救急及び救助の情報に関すること。
- (4) 非常招集の運用に関すること。
- (5) 火災等の災害、救急及び救助事故の受信に関すること。
- (6) その他通信事務に関すること。

(4) 予 防 班

- (1) 防火管理者の指導育成に関する事。
- (2) 消防用設備等の指導に関する事。
- (3) 予防査察、違反對象物の是正及び告発等に関する事。
- (4) 火災の調査に関する事。
- (5) 幼年消防、少年消防及び婦人防火クラブの指導育成に関する事。
- (6) 予防広報に関する事。
- (7) 火災、その他災害の予防に関する事。
- (8) 消防設備士の指導育成に関する事。
- (9) 火災、予防統計及び報告に関する事。
- (10) 消防用設備等の点検報告等の届出に関する事。
- (11) 予防関係各種届出に関する事。
- (12) り災証明等に関する事。
- (13) その他予防事務に関する事。

(5) 危険物班

- (1) 危険物製造所等の指導及び予防査察に関する事。
- (2) 危険物製造所等の立入検査及び命令等に関する事。
- (3) 危険物取扱者の指導育成に関する事。
- (4) 指定数量未満の危険物及び指定可燃物等の火災予防措置に関する事。
- (5) 高圧ガス、火薬類、毒劇物等の火災予防措置に関する事。
- (6) 危険物施設等の違反処理に関する事。
- (7) 危険物統計に関する事。
- (8) その他危険物事務に関する事。

歴代消防長等

(平成25年4月1日現在)

	消防長		次長	
	氏名	在職期間	氏名	在職期間
初代	酒井 豊	S49.4.1~S50.3.31 1年	小島 毅 夫	S49.4.1~S49.10.6 6ヶ月
二代	前間 重幸	S50.6.14~S54.3.31 3年9ヶ月	松原 隆 夫	S49.10.25~S52.3.31 2年5ヶ月
三代	梅野 貞省	S54.7.5~S56.8.23 2年1ヶ月	根 夨 勝 男	S52.4.1~S60.3.31 8年
四代	長郷 哲夫	S56.8.24~S60.3.31 3年8ヶ月	川上 眞 澄	S60.4.1~H元.3.31 4年
五代	根 夨 勝 男	S60.4.1~H3.1.7 5年10ヶ月	小西 清 明	H元.4.1~H3.3.31 2年
六代	安藤 茂喜	H3.4.1~H5.7.11 2年3ヶ月	小田 幹 雄	H3.4.1~H5.3.31 2年
七代	松村 良幸	H5.7.12~H5.8.10 1ヶ月	柚谷 重 徳	H5.4.1~H9.4.30 4年1ヶ月
八代	原田 保吉	H5.8.11~H9.4.30 3年9ヶ月	古藤 精 一	H9.5.1~H12.3.31 2年11ヶ月
九代	柚谷 重 徳	H9.5.1~H12.3.31 2年11ヶ月	阿比留 仁志	H12.10.1~H16.3.31 3年4ヶ月
十代	古藤 精 一	H12.4.1~H16.3.31 4年	阿比留 健	H16.5.1~H20.10.31 4年6ヶ月
十一代	阿比留 仁志	H16.4.1~H20.10.31 4年7ヶ月	竹中 英 文	H21.4.1~H22.3.31 1年
十二代	阿比留 健	H20.11.1~H22.3.31 1年5ヶ月	原 昇 一	H22.9.1~ 就任
十三代	竹中 英 文	H22.4.1~ 就任		

歴代消防署長等

(平成25年4月1日現在)

	消防署長		副署長	
	氏名	在職期間	氏名	在職期間
初代	苑田 幸人	S49.1.1~S51.10.31 2年10ヶ月	湊 俊 郎	S49.4.1~S51.10.31 2年7ヶ月
二代	湊 俊 郎	S51.11.1~S57.3.31 5年5ヶ月	川上 眞 澄	S56.7.1~S57.3.1 9ヶ月
三代	川上 眞 澄	S57.4.1~S63.3.31 6年	小西 清 明	S58.4.1~S63.3.31 5年
四代	小西 清 明	S63.4.1~H3.3.31 3年	小田 幹 雄	H元.4.1~H3.3.31 2年
五代	小田 幹 雄	H3.4.1~H5.3.31 2年	柚谷 重 徳	H4.4.1~H5.3.31 1年
六代	柚谷 重 徳	H5.4.1~H11.3.31 6年	古藤 精 一	H5.4.1~H11.3.31 6年
七代	古藤 精 一	H11.4.1~H12.9.30 1年6ヶ月	吉田 有 慶	H11.4.1~H12.9.30 1年6ヶ月
八代	吉田 有 慶	H12.10.1~H19.3.31 6年6ヶ月	平山 須佐 雄	H12.10.1~H16.2.28 3年4ヶ月
九代	永留 正 司	H19.4.1~H21.3.31 2年	阿比留 健	H16.3.1~H16.4.30 2ヶ月
十代	原 昇 一	H21.4.1~H25.3.31 4年	永留 正 司	H16.5.1~H19.3.31 2年11ヶ月
十一代	永留 弘 和	H25.4.1~ 就任	原 昇 一	H19.4.1~H21.3.31 2年
十二代			鈴木 茂	H21.9.1~ 就任
			黒岩 利 幸	H25.4.1~ 就任
			齋藤 秀 文	H25.4.1~ 就任

消防相互応援協定等

昭和51年4月1日 (以下実施日)	長崎県広域消防相互応援協定	長崎県各消防局・本部
昭和57年4月1日	長崎県営対馬空港消防協定	長崎県知事
昭和57年9月14日	対馬海上保安部との業務協定	対馬海上保安部長

消防予算・決算状況

(単位：千円)

項 目 節	2 3 年 度 決 算	2 4 年 度 予 算	2 5 年 度 予 算
消 防 費	761,635	912,616	1,066,951
常 備 消 防 費	641,657	655,303	657,526
給 料	309,614	322,674	323,814
職 員 手 当 等	182,167	193,616	195,186
共 濟 費	88,116	93,537	92,870
賃 金	6,772	0	0
報 償 費	786	1,006	806
旅 費	6,423	5,824	5,742
需 用 費	18,022	15,622	16,222
役 務 費	8,455	8,501	8,180
委 託 費	4,825	5,119	4,980
使 用 料 ・ 賃 借 料	4,573	2,197	2,064
備 品 購 入 費	4,464	778	700
負 担 金 ・ 交 付 金	6,778	5,775	6,287
補 償 補 填 ・ 賠 償 金		0	0
公 課 費	663	654	675
非 常 備 消 防 費	206,976	162,207	152,890
報 酬	51,854	52,107	48,788
賃 金	0	0	0
報 償 費	190	186	210
旅 費	3,611	5,587	10,966
需 用 費	26,171	16,837	16,962
役 務 費	6,398	8,084	6,298
委 託 料	36	36	36
使 用 料 ・ 賃 借 料	220	412	412
原 材 料 費	268	300	300
備 品 購 入 費	299	360	360
負 担 金 ・ 交 付 金	115,997	76,442	66,585
補 償 ・ 補 填 ・ 賠 償 金		0	0
償 還 金 ・ 利 子 及 び 割 引 料		0	0
公 課 費	1,932	1,856	1,973
消 防 施 設 費	119,742	75,930	237,300
需 用 費	4,487	3,180	3,225
役 務 費	155	60	677
委 託 料	4,557	28,480	7,700
使 用 料 ・ 賃 借 料		0	0
工 事 請 負 費	69,852	39,910	124,650
公 有 財 産 購 入 費		0	1,000
補 償 ・ 補 填 費	58	0	800
備 品 購 入 費	40,527	0	89,309
負 担 ・ 補 助 ・ 交 付 金		4,300	9,800
公 課 費	106	0	139
災 害 対 策 費	29,511	19,096	19,155
水 防 費	35	80	80

職員の採用・退職状況

平成25年4月1日現在

年度 区分	計	49	3	4	5	6	7	9	10	11	12	14	15	16	17	18	19	20	21	22	23	24	25
		〜 2																					
採用	138	81	3	1	3	4	2		1	1	1		1	3	1	3	3	5	7	6	6	2	4
退職	49	13	2	2			1	1	1		1		1	3		1	5	8	4	3	1	2	
現在 員	89	68	69	68	71	75	76	75	75	76	76	76	76	76	77	79	77	74	77	80	85	85	89

職員の階級別配置状況

平成25年4月1日現在

所属		階級	計	消 防 吏 員						事務職員
				司令長	司 令	司令補	士 長	副士長	消防士	
消 防 本 部	消 防 長		1	1						
	次 長		1		1					
	総 務 課		7		1	1	2		3	
	予 防 課		1		1					
	警 防 課		(1)		(1)					
	通 信 課		2			2				
消 防 署	署 長		1(1)		1(1)					
	副 署 長		3			3				
	本 署		20(3)		(2)	7(1)	2	2	9	
	美津島出張所		9(1)			3(1)	3	1	2	
	豊玉出張所		10(1)			2(1)	4	3	1	
	峰出張所		9(1)			2(1)	3	1	3	
	上県出張所		10(1)			4(1)	2	1	3	
	上対馬出張所		9(1)			2(1)	2		5	
	空港出張所		6(1)			2(1)	2	1	1	
実 員 合 計			89	1	4	28	20	9	27	0
%			100%	1.1%	4.5%	31.5%	22.5%	10.1%	30.3%	0.0%

職員の階級別年齢別状況

(平成25年4月1日現在)

階級 年齢	合計	消 防 吏 員						事務職員
		司令長	司 令	司令補	士 長	副士長	消防士	
18 歳	2						2	
19 "	1						1	
20 "	4						4	
21 "	4						4	
22 "	6						6	
23 "	2						2	
24 "	1					1		
25 "	8					4	4	
26 "								
27 "	2						2	
28 "	1						1	
29 "	1						1	
30 "	1					1		
31 "								
32 "								
33 "	2				2			
34 "								
35 "								
36 "	2				2			
37 "	3				2	1		
38 "	1			1				
39 "	2				2			
40 "	3				2	1		
41 "	1			1				
42 "	2			1		1		
43 "	1				1			
44 "								
45 "	1				1			
46 "								
47 "								
48 "	2			2				
49 "	2			2				
50 "								
51 "	1			1				
52 "	1			1				
53 "	2			1	1			
54 "	6			4	2			
55 "	8		1	4	3			
56 "	2			1	1			
57 "	12	1	3	7	1			
58 "	2			2				
59 "								
60 "								
計	89	1	4	28	20	9	27	
平均年齢	39.8	57.0	56.5	52.8	44.9	30.3	22.5	

職員の階級別勤続年数状況

(平成25年4月1日)

階級 勤務年数	合計	消 防 吏 員						事務職員
		司令長	司 令	司令補	士 長	副士長	消防士	
1年未満	4						4	
1 年	2						2	
2 "	5						5	
3 "	6						6	
4 "	6					1	5	
5 "	4					2	2	
6 "	3					2	1	
7 "	3					1	2	
8 "								
9 "								
10 "								
11 "								
12 "								
13 "								
14 "	1				1			
15 "	1				1			
16 "								
17 "								
18 "	2				2			
19 "	4				3	1		
20 "	3			1	2			
21 "	1					1		
22 "	2				1	1		
23 "	4			2	2			
24 "								
25 "								
26 "								
27 "								
28 "								
29 "								
30 "	2			2				
31 "	4			4				
32 "								
33 "								
34 "								
35 "	5			2	3			
36 "	5			4	1			
37 "	11		1	7	3			
38 "								
39 "	11	1	3	6	1			
40 "								
41 "								
42 "								
計	89	1	4	28	20	9	27	
平均年数	20.8	39.0	38.5	34.2	26.1	10.6	3.1	20.1

職員の研修等の状況

(平成25年4月1日現在)

区分	種別	人員	研 修 人 員												計	
		年度	49~12	13	14	15	16	17	18	19	20	21	22	23		24
消防 大学 校	上級幹部科	4													4	
	幹部研修科	2				1			1					1	5	
	予防科	2			1										3	
	危険物科	1													1	
	警防科	1									1				2	
	救急科	1													1	
	救助科	1													1	
県 消 防 学 校	初任科	96			1			3	3	5	5	6	6	2	127	
	中級幹部研修	1													1	
	初級幹部科	19	1										1		21	
	現任科	7													7	
	救急Ⅰ課程(旧救急科)	70													70	
	救急Ⅱ課程	54	5	6											65	
	救急標準課程	1			1	1	1	3	3	5	5	6	4	1	31	
	応急手当指導員講習	12													12	
	気管挿管講習					1	2	1	2	2	2				10	
	予 防	予防課程	31	2												33
		査察課程	5				2									7
		危険物課程	19		2											21
		原因調査課程	26					1					1	1		29
警 防	救助科	30	2	1		1								1	35	
	操法指導員課程	11		2				2		2		2		2	21	
	無線通信課程	16													16	
そ の 他	第一級陸上特無技士	5													5	
	特殊無線技士	52			1			3	3	5	5	6	6	2	83	
	大型自動車(公費)	24		2	2	2	1	1	1	1	1	1	1	1	38	
	救急隊員研修	12	1	1			1	1	1	1	1	1	1	1	22	
	救急救命九州研修所	8	2	2	2	2	2	1	1	1	1	1	1	1	25	
計			511	13	16	8	10	10	13	15	22	21	24	21	12	696

職員の免許・資格取得状況

(平成25年4月1日現在)

種別		階級	司令長	司令	司令補	士長	副士長	士	事務吏員	計
自動車 運転免許	大型1種	1	3	18	10	1	2			35
	中型1種			17	13	7	8			45
	普通1種	1	4	9	1		16			31
	自動2輪	1	3	7	4	2	4			21
特殊 無線技師	陸特1	1		2						3
	陸特2	1	3	16	16	8	19			63
	海特2	1	2	3	3					9
	アマチュア無線	1	2	4	2					9
救急 資格者	救急(Ⅱ課程)	1	4	24	17	2				48
	救急(標準課程)			5	3	5	17			30
	救急救命士		1	11	11		3			26
	気管挿管認定救命士			6	4		1			11
	薬剤投与認定救命士		1	3	8		3			15
	応急手当指導員講習	1	4	22	17	7	14			65
予防技術 資格者	防火査察専門員			6	3	1	2			12
	消防用設備等専門員			2						2
	危険物専門員			1						1
救助 資格者	小型移動式クレーン技能			3	6	2	7			18
	玉掛け技能			3	6	2	7			18
	ガス溶接技能		1	3			2			6

防 予



住宅防火モデル地区指定書交付式

防火対象物現状表 150㎡以上

(平成25年 4月 1日現在)

令別表第一区分		署所別	計	本	美	豊	峰	上	上
				署	津島出張所	玉出張所	出張所	県出張所	対馬出張所
合 計			1,481	572	233	197	183	93	203
1	イ	劇場・映画館・演芸場又は観覧場							
	ロ	公会堂又は集会場	4	1		2			1
2	イ	キャバレー・カフェー・ナイトクラブ・その他これらに類するもの							
	ロ	遊技場又はダンスホール	8	4	2	1			1
	ハ	風俗営業等の規制及び業務の適正化等に関する法律第2条第5項に規定する性風俗関連特殊営業を営む店舗その他これに類するものとして総務省令で定めるもの							
3	イ	待合・料理店その他これらに類するもの	5	3	1				1
	ロ	飲食店	17	7	2	6	1		1
4		百貨店・マーケットその他の物品販売業を営む店舗又は展示場	37	8	14	6	5	1	3
5	イ	旅館・ホテル又は宿泊所その他これらに類するもの	55	18	19	4	7	2	5
	ロ	寄宿舎・下宿又は共同住宅	171	119	14	10	1	11	16
6	イ	病院・診療所又は助産助	14	6	3	1	2	1	1
	ロ	老人短期入所施設・養護老人ホーム・特別養護老人ホーム・有料老人ホーム・介護老人保健施設等	18	3	4	4	1	2	4
	ハ	老人デイサービスセンター・経費老人ホーム等	42	10	10	7	9	3	3
	ニ	幼稚園又は特別支援学校	5	3	1				1
7		小学校・中学校・高等学校・高等専門学校・大学・専修学校・各種学校その他これらに類するもの	91	31	10	20	15	6	9
8		図書館・博物館・美術館その他これらに類するもの	3	2		1			
9	イ	公衆浴場のうち・蒸気浴場・熱気浴場その他これらに類するもの	1		1				
	ロ	イに掲げる公衆浴場以外の公衆浴場	3		1		1		1
10		車両の停車場又は船舶若しくは航空機の発着場	5	1	2				2
11		神社・寺院・教会その他これらに類するもの	46	25	2	8	4	4	3
12	イ	工場又は作業場	133	38	28	15	21	13	18
	ロ	映画スタジオ又はテレビスタジオ	1		1				
13	イ	自動車車庫又は駐車場	20	10	3	1	2	2	2
	ロ	飛行機又は回転翼航空機の格納庫							
14		倉庫	104	28	12	11	21	6	26
15		全各項に該当しない事業場	318	85	53	58	56	31	35
16	イ	(1)～(4)・(5)イ・(6)・(9)イが存する複合用途防火対象物	226	89	25	31	27	9	45
	ロ	上記以外の複合用途防火対象物	151	80	24	10	10	2	25
17		重要文化財							

防 火 対 象 物 査 察 状 況

(平成24年中)

区分		署所別	本	美	豊	峰	上	上
		計	署	津島出張所	玉出張所	出張所	県出張所	対馬出張所
査 察 件 数		318	108	37	48	46	27	52
指 導 内 容	計	369	170	51	53	34	15	46
	消 火 設 備	17	6	3	2		2	4
	警 報 設 備	24	12	4		2	3	3
	避 難 設 備	24	11	2	7	2		2
	消防用設備等の点検報告	90	39	7	11	15	5	13
	防 火 管 理 者 選 任	35	20	4	3	4	2	2
	消 防 計 画	46	27	8	4	4	1	2
	避 難 訓 練	83	40	11	11	6		15
	防 炎 物 品	25	10	5	4	1	2	3
	建 築 構 造 ・ 管 理							
	火 気 使 用 設 備 器 具							
	電 気 設 備	1	1					
	危 険 物							
そ の 他	24	4	7	11			2	

火 災 予 防 指 導

(平成24年中)

区分 月別	計	消 火 実 験 及 び 指 導	防 火 講 話	避 難 訓 練 指 導	救 急 法 指 導	一 般 家 庭 防 火 指 導	消 防 広 報	消 防 団 指 導	普 通 救 命 講 習
合計	2,207	137	155	152	50	1,382	34	257	40
1月	30	5	9	7			7	2	
2月	78	14	18	16			1	23	6
3月	634	16	16	16		540	4	40	2
4月	91	2	4	4			6	75	
5月	236	9	10	9	3	159	1	43	2
6月	66	9	9	10	3		1	26	8
7月	99	13	12	13	17		4	34	6
8月	30	1	1	1	17		1	5	4
9月	25	6	7	7	2		1		2
10月	69	19	19	18	4		2		7
11月	391	21	28	29	4	301	3	3	2
12月	458	22	22	22		382	3	6	1

消防用設備等着工届出等

(平成24年中)

消防用設備等		区分	着工届	設置届	検査済	点検報告
消 火 設 備	消 火 器 具	4	13	12	127	
	屋 内 消 火 栓 設 備	2	4	3	17	
	ハ ロ ゲ ン 化 物 消 火 設 備				1	
	ス プ リ ン ク ラ ー 設 備	3	5	3	5	
	特 定 施 設 水 道 連 結 型 ス プ リ ン ク ラ ー 設 備		1		1	
	泡 消 火 設 備		1		1	
	動 力 消 防 ポ ン プ 設 備					
	パ ッ ケ ー ジ 型 消 火 設 備				5	
	不 活 性 ガ ス 消 火 設 備					
	粉 末 消 火 設 備				9	
警 報 設 備	自 動 火 災 報 知 設 備	16	25	17	91	
	特 定 小 規 模 施 設 用 自 動 火 災 報 知 設 備					
	住 戸 用 自 動 火 災 報 知 設 備					
	ガ ス 漏 れ 火 災 警 報 設 備				1	
	漏 電 火 災 警 報 器					
	非 常 警 報 設 備	1	1	1	16	
	共 同 住 宅 用 非 常 警 報 設 備				1	
	非 常 放 送 設 備		6	5	3	
	消 防 機 関 へ 通 報 す る 火 災 報 知 設 備	3	4	4	16	
避 難 設 備	避 難 器 具	2	3	3	19	
	誘 導 灯	3	19	15	82	
連 結 送 水 管					1	
計		34	82	63	396	

火災予防条例等による届出

(平成24年中)

区分	署所別	計	本署	美津島出張所	豊玉出張所	峰出張所	上県出張所	上対馬出張所
計		714	212	114	100	91	85	112
防火対象物使用開始届		88	24	11	9	2	37	5
ボイラー設置届		3	2	1				
変電設備設置届		1	1					
発電設備設置届		4	3					1
ネオン管灯設備設置届								
乾燥設備設置届		8	3			4	1	
火災とまぎらわしい煙又は火炎を発生おそれのある行為の届		61	13	5	5	14	14	10
煙火の打ち上げ又は仕掛け届		3	2					1
催物開催届		2		1				1
水道断減水届								
道路工事届		5	3			1		1
少量危険物貯蔵取扱い届		25	9	2	1	3	3	7
少量危険物貯蔵取扱い廃止届		1					1	
消防計画作成(変更)届		126	32	24	18	18	7	27
防火管理者選(解)任届		84	25	12	13	14	4	16
圧縮アセチレンガス・液化石油ガス貯蔵取扱いの開始届		7	6		1			
毒物劇物貯蔵取扱いの開始届								
水素ガスを充てんする気球の設置届								
消防訓練計画書届		274	70	56	53	34	18	43
蓄電池設備設置届		15	14			1		
サウナ設備設置届								
指定可燃物取扱い届								
消防用設備等の基準の特例適用申請								
炉設置届		7	5	2				
防火管理者資格取得講習修了証再交付申請								

消防法第7条に基づく同意

(イ) 構造別・工事別

(平成24年中)

工事別		合計	新築	増築	改築	模様替	用途変更	その他
構造別								
合計	件数	22	15	5			2	
	棟数	22	15	5			2	
	延面積	5,456.53	2,459.26	2,560.49			436.78	
木造	件数	9	8	1				
	棟数	9	8	1				
	延面積	902.10	822.70	79.40				
鉄骨造	件数	8	4	2			2	
	棟数	8	4	2			2	
	延面積	1,528.94	1,040.76	51.40			436.78	
鉄筋コンクリート造	件数	5	3	2				
	棟数	5	3	2				
	延面積	3,025.49	595.80	2,429.69				
コンクリートブロック造	件数							
	棟数							
	延面積							
鉄骨・鉄筋コンクリート造	件数							
	棟数							
	延面積							
その他	件数							
	棟数							
	延面積							

(ロ) 用途別

(平成24年中)

区分		件数	棟数	延面積	区分	件数	棟数	延面積	
1	イ				10	1	1	445.80	
	ロ				11				
2	イ				12	イ			
	ロ			ロ					
	ハ				13	イ			
	ニ			ロ					
3	イ				14	3	3	622.45	
	ロ	1	1	72.87	15	4	4	2,560.64	
4					16	イ	3	3	516.18
5						ロ			
5					16の2				
6	イ				17				
	ロ	1	1	299.73	18				
	ハ				専用住宅	4	4	410.03	
	ニ				その他	5	5	528.83	
7									
8									
9	イ				計	22	22	5,456.53	
	ロ								

(ハ) 消防用設備等別

(平成24年中)

計	スプリンクラー	消火器	屋内消火栓	自動火災報知設備	消防機関へ通報する火災報知設備	非常警報設備	避難器具	誘導灯	
26	1	9		4	2	2	1	7	

危 険 物

(イ) 署所別施設一覧表

平成24年12月31日

署所別		計	本 署	美 津 島 出 張 所	豊 玉 出 張 所	峰 出 張 所	上 県 出 張 所	上 対 馬 出 張 所
区分								
合 計		369	89	81	73	54	27	45
貯 蔵 所	小 計	230	55	50	43	31	15	36
	屋 内 貯 蔵 所	24	4	4	10		1	5
	屋外タンク貯蔵所	104	18	26	22	15	9	14
	屋内タンク貯蔵所	4	2	1		1		
	地下タンク貯蔵所	26	11	5	1	2	1	6
	簡易タンク貯蔵所	2				1	1	
	移動タンク貯蔵所	58	16	14	6	8	3	11
	屋 外 貯 蔵 所	12	4		4	4		
取 扱 所	小 計	139	34	31	30	23	12	9
	給 油 取 扱 所	90	25	15	17	19	7	7
	販 売 取 扱 所	4		1	2		1	
	移 送 取 扱 所	1			1			
	一 般 取 扱 所	44	9	15	10	4	4	2

(ロ) 規模別施設一覧表

平成24年12月31日現在

区分	倍数別 計	5	5倍 以上	10	50	100	150	200	500	1,000
		倍 未 満	∩ 10倍 未満	∩ 50	∩ 100	∩ 150	∩ 200	∩ 500	∩ 1,000	∩ 5,000
合計	369	122	67	89	40	15	11	14	4	7
屋内貯蔵所	24	16	4	4						
屋外タンク貯蔵所	104	11	14	39	13	3	3	11	4	6
屋内タンク貯蔵所	4	2	1	1						
地下タンク貯蔵所	26	16	5	4	1					
簡易タンク貯蔵所	2	2								
移動タンク貯蔵所	58	41		5	9	3				
屋外貯蔵所	12	6	4	2						
給油取扱所	90	16	18	27	15	8	6			
第1種販売取扱所	4	1	3							
第2種販売取扱所										
移送取扱所	1									1
一般取扱所	44	11	18	7	2	1	2	3		

(ハ) 署所別・容量別・屋外タンク貯蔵所

平成24年12月31日現在

区分	署所別	計	本署	美津島出張所	豊玉出張所	峰出張所	上県出張所	上対馬出張所						
50kℓ未満		53	11	9	9	9	8	7						
50～100		12	2	2	5	2		1						
100～300		18	1	1	6	3		7						
300～500		6		5			1							
500～1,000		13	4	9										
1,000～2,000		0												
2,000～3,000		2			2									
計		104	18	26	22	14	9	15						
内訳	ガソリン8基	灯油 3基	軽油8基	重油79基	その他 6基									

(ニ) 危険物施設許可等

平成24年中

区分	署所別	計								仮使用許可	仮貯蔵承認
			設置		変更		廃止	許可取消	タンクの検査		
			許可	完成検査	許可	完成検査					
計		68	3	2	22	25	6	0	2	7	1
本署		40	2	1	12	16	4		2	3	
美津島出張所		6			3	3					
豊玉出張所		2			1	1					
峰出張所		1					1				
上県出張所		7			3	2				2	
上対馬出張所		12	1	1	3	3	1			2	1

危険物施設査察状況

(平成24年中)

署所別 施設別	本 署	美 津 島 出張所	豊 玉 出張所	峰 出 張 所	上 県 出張所	上 対 馬 出張所	合 計
査 察 件 数	63	56	66	52	25	33	295
屋 内 貯 蔵 所		3	7			1 2	13
屋外タンク貯蔵所	12	18	20	15	8	10	83
屋内タンク貯蔵所	2	1		1			4
地下タンク貯蔵所	3	4	1	1	1	3	13
簡易タンク貯蔵所				1	1		2
移動タンク貯蔵所	14	12	6	6	4	10	52
屋 外 貯 蔵 所	2		3	6			11
給 油 取 扱 所	23	8	17	18	7	7	80
販 売 取 扱 所			1				1
移 送 取 扱 所			1				1
一 般 取 扱 所	7	10	10	4	3	1	35

警 防



長崎県防災航空隊合同訓練

消 防 力 の 状 況

(イ) 消防本部・消防署

平成25年4月1日現在

区分 署所	職員数	ポンプ車	タンク車	化学車	救急車	指揮車 広報車	救助工作車	その他
計	89	6	2	3	7	6	2	4
消 防 本 部	12							2
本 署	22	1	1	1	2	1	1	2
美津島出張所	9	1			1	1		
豊玉出張所	11	1	1		1	1		
峰出張所	9	1			1	1		
上 県 出 張 所	11	1		1	1	1	1	
上対馬出張所	9	1			1	1		
空 港 出 張 所	6			1				

(ロ) 消防団

平成25年4月1日現在

区分 町別	分団数	団員数		ポンプ車	小型動力 付積載車	小型動力 のみ	広報車
		定員	実員				
計	67	1,900	1,610	20	113		5
消 防 団 本 部		9	8				
巖 原	14	442	368	10	13		1
美 津 島	10	368	336	1	28		1
豊 玉	14	309	284	1	28		1
峰	7	204	165	3	14		
上 県	9	279	194	4	14		1
上 対 馬	13	289	255	3	14		1

(ハ) 消防水利・市街地等

(平成25年4月1日現在)

区分 署所別	計	消火栓		防火水槽 (m ³)				井戸	その他	10,000人以上の市街地	10,000人未満 1,000人以上の準市街地	1,000人未満のその他の地域
		公設	私設	100以上	40～100未満	20～40未満	私設					
計	1,671	1,302		3	358	2	2	4			5	117
本署	325	245			80						1	18
美津島出張所	231	182			49						1	17
豊玉出張所	297	230			67						1	37
峰出張所	405	318			86			1			1	20
上県出張所	181	139			42							13
上対馬出張所	232	188		3	34	2	2	3			1	12

(二) 署所別消防車両等

(平成25年4月1日現在)

署 所	型 式	登録番号	ポンプ	種 別	車 名	登録年月日	備 考
本 部	事務連絡車	55 て 1153			トヨタ	4.3.1	
	防災広報車	327 さ 2614			スバル	18.2.20	日本消防協会寄贈
本 署	ポンプ車 C D I 型	827 さ 76	日本エレファント	A-2	いすゞ	12.2.28	
	タンク車	827 さ 505	森 田	A-1	日 野	18.2.28	
	救急車 (高規格車)	88 た 1346			トヨタ	11.1.8	
	予備救急車 2 B 型	88 た 1156			トヨタ	8.3.12	
	指揮車	827 さ 741			トヨタ	23.12.26	
	化学車 II 型	88 た 1069	森 田	A-2	日 野	6.11.28	
	救助工作車 II 型	827 は 94			日 野	22.11.24	
	小型動力ポンプ 付積載車	80 た 71	トーハツ	B-2	三 菱	4.1.31	
	資器材搬送車	80 た 67			スズキ	5.11.27	
美津島出張所	ポンプ車 C D I 型	827 さ 341	森 田	A-2	いすゞ	15.11.25	
	救急車 (高規格車)	827 さ 217			トヨタ	14.2.25	
	広報車	880 も 68			スズキ	23.3.24	
豊玉出張所	ポンプ車 C D I 型	827 さ 158	森 田	A-2	日 野	13.3.6	
	タンク車	88 た 771	日本機械	A-1	日 野	元.9.29	
	救急車 (高規格車)	827 さ 587			ニッサン	19.11.14	
	広報車	88 ち 405			ニッサン	11.2.25	
峰出張所	ポンプ車 C D I 型	827 さ 340	森 田	A-2	いすゞ	15.11.25	
	救急車 (高規格車)	827 さ 286			ニッサン	15.1.27	
	広報車	880 も 67			スズキ	23.3.24	
上県出張所	ポンプ車 C D I 型	827 さ 157	森 田	A-2	日 野	13.3.6	
	救急車 (高規格車)	827 さ 441			トヨタ	17.3.4	
	広報車	88 ち 300			トヨタ	5.7.21	
	救助工作車	88 た 939			日 野	4.10.22	
	化学車 II 型	88 た 1138	森 田	A-2	日 野	7.12.14	
上対馬出張所	ポンプ車 C D I 型	827 さ 295	森 田	A-2	いすゞ	15.3.12	
	救急車 2 B 型	827 さ 235			トヨタ	14.3.28	山之内製薬(株)寄贈
	広報車	827 さ 30			ニッサン	11.9.27	
空港出張所	化学車 MAF125A	827 は 43	森 田	A-1	ソーシン	13.9.5	長崎県所有(委託)

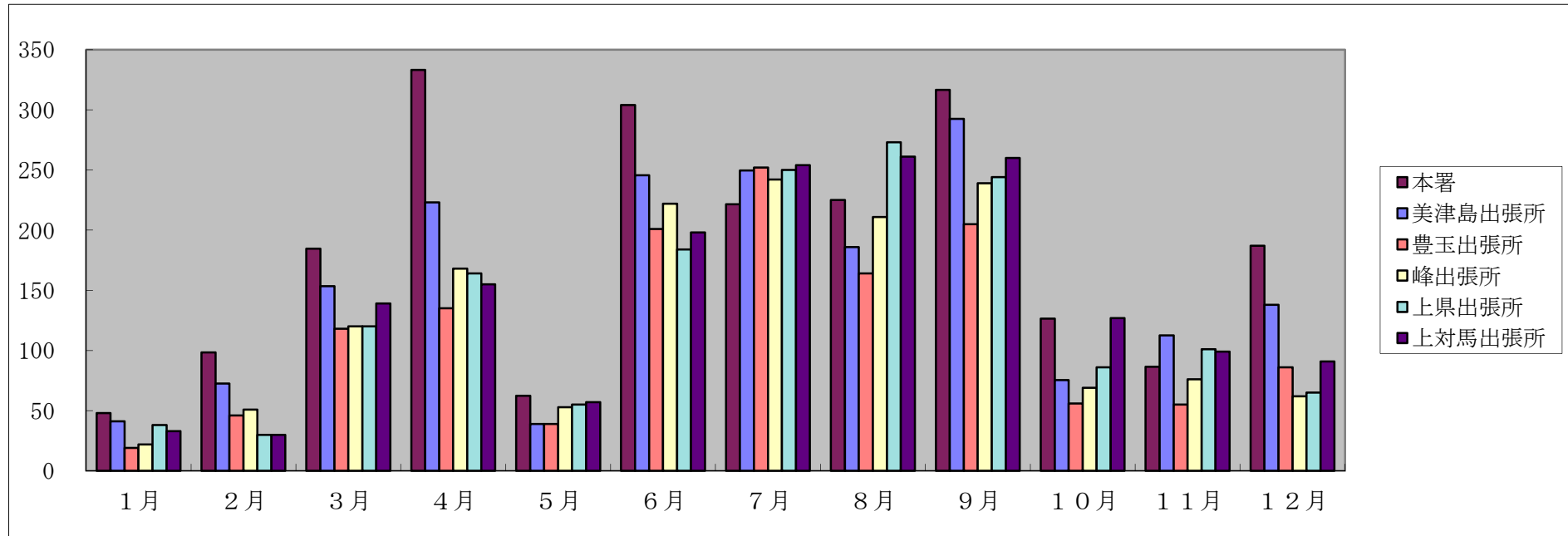
独居・寝たきり老人等調べ

(平成24年中)

区分		署所別		本	美	豊	峰	上	上
		計	署	津	玉	出	出	出	出
				島	出	張	張	張	張
				所	張	所	所	所	所
計	男	124	11	25	19	53	6	10	
	女	416	74	127	30	97	28	60	
	計	540	85	152	49	150	34	70	
独居老人	男	124	11	25	19	53	6	10	
	女	416	74	127	30	97	28	60	
	計	540	85	152	49	150	34	70	
寝たきり老人	男								
	女								
	計								

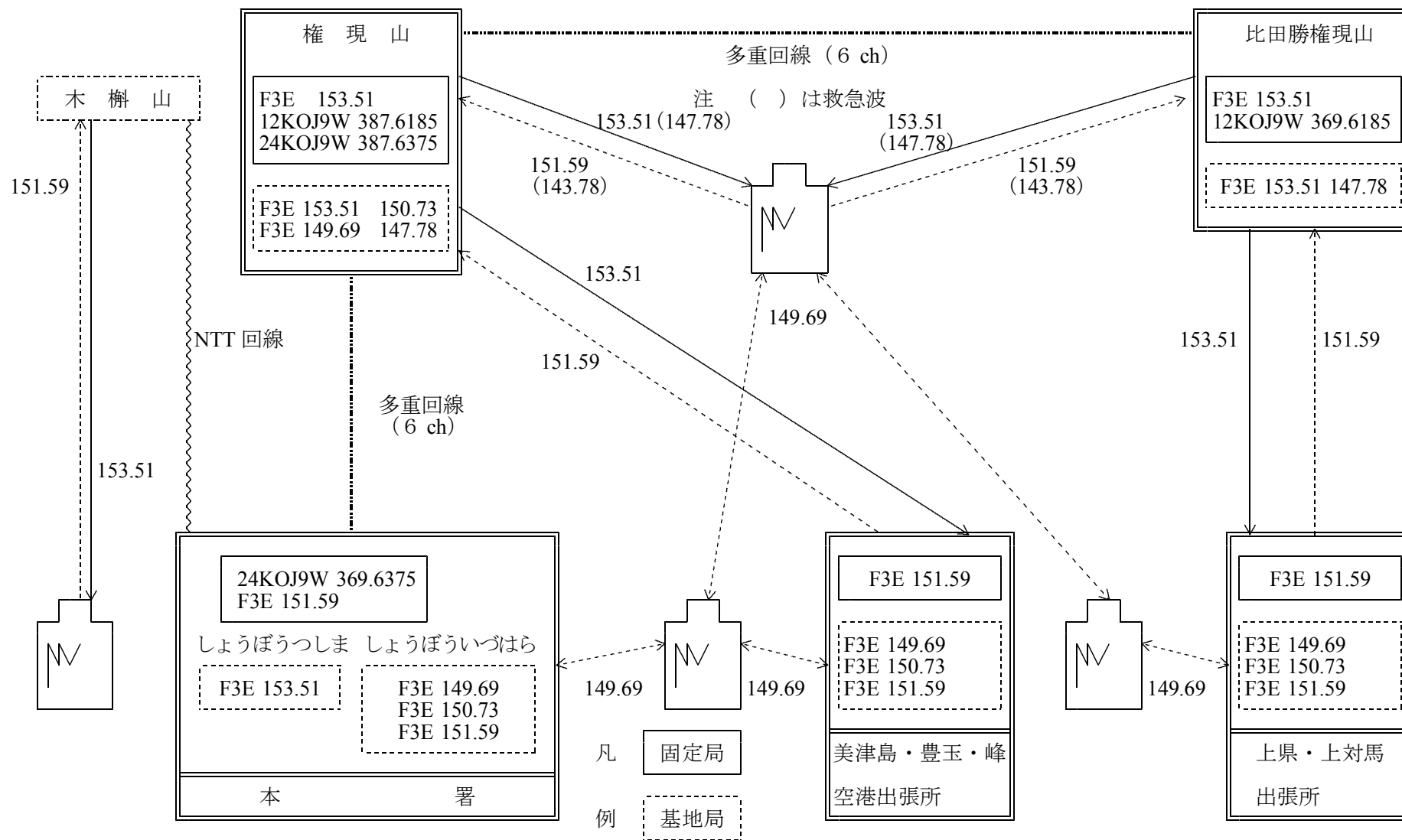
降雨量状況

(平成24年中)



区分 \ 月	合計	平均	1月	2月	3月	4月	5月	6月	7月	8月	9月	10月	11月	12月
本署	2,193.5	182.8	48.0	98.5	184.5	333.0	62.5	304.0	221.5	225.0	316.5	126.5	86.5	187.0
美津島出張所	1,828.7	152.4	41.2	72.5	153.5	223.0	39.0	245.5	249.5	186.0	292.5	75.5	112.5	138.0
豊玉出張所	1,376.0	114.7	19.0	46.0	118.0	135.0	39.0	201.0	252.0	164.0	205.0	56.0	55.0	86.0
峰出張所	1,535.0	127.9	22.0	51.0	120.0	168.0	53.0	222.0	242.0	211.0	239.0	69.0	76.0	62.0
上県出張所	1,610.0	134.2	38.0	30.0	120.0	164.0	55.0	184.0	250.0	273.0	244.0	86.0	101.0	65.0
上対馬出張所	1,704.0	142.0	33.0	30.0	139.0	155.0	57.0	198.0	254.0	261.0	260.0	127.0	99.0	91.0

消防無線系統図



周波数・多重 (24KOJ9W369.6375/387.6375 12KOJ9W387.6185/369.6185)・市町村(151.59)・救急(143.78)・県内(149.69)・全国(148.75/150.73/154.15)

消 防 無 線 一 覧 表

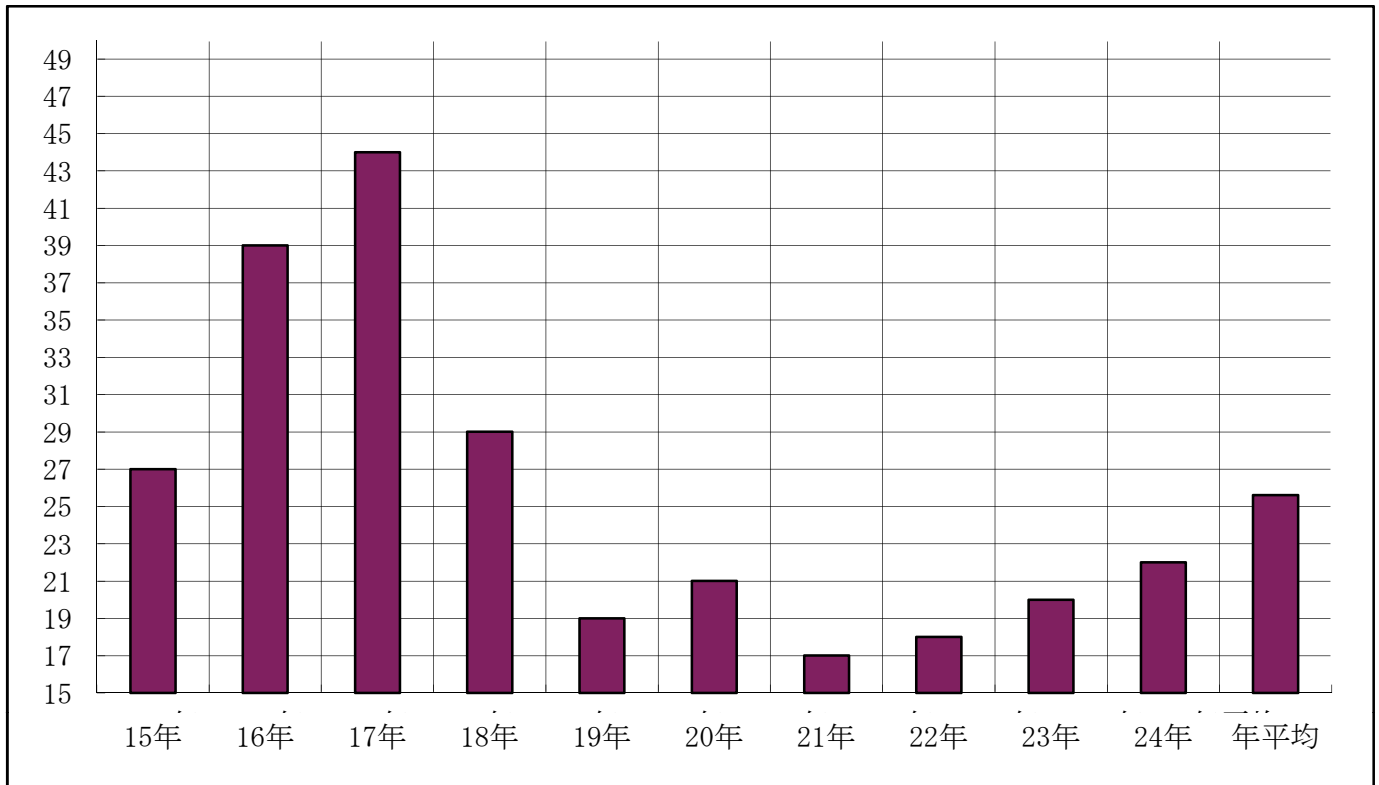
所属	呼 出 名 称	区 分	出力W	所属	呼 出 名 称	区 分	出力W
本 署	しょうぼう いづはら	固 定	5	上 県 出 張 所	しょうぼう かみあがた	固 定	10
	〃	基 地 局	〃		〃	基 地 局	〃
	〃 1～10	車 両	10		〃 1～4、9	車 両	〃
	〃 20～28・31	携 帯	5・10		〃 20～23	携 帯	5
	しょうぼう つしま	基 地 局	10	上 対 馬 出 張 所	しょうぼう かみつしま	固 定	5
しょうぼう みつしま	固 定	5	〃		基 地 局	10	
〃	基 地 局	10	〃 1～3		車 両	〃	
〃 1～3	車 両	〃	〃 20～23		携 帯	5	
美 津 島 出 張 所	〃 20～23	携 帯	5	空 港 出 張 所	しょうぼう つしまくうこう	固 定	10
	しょうぼう とよたま	固 定	10		〃	基 地 局	〃
	〃	基 地 局	〃		〃 1	車 両	〃
	〃 1～3、8	車 両	〃		〃 20～21	携 帯	5
豊 玉 出 張 所	〃 20～23	携 帯	5	中 継	しょうぼう ごんげんやま	固 定	10
	しょうぼう みね	固 定	10		〃	基 地 局	〃
	〃	基 地 局	〃		しょうぼう ひたかつごんげんやま	固 定	10
	〃 1～3	車 両	〃		〃	基 地 局	〃
峰 出 張 所	〃 20～23	携 帯	5	しょうぼう つしま	固 定	5	
	合計	89	固定局 18	基地局 10	陸上移動局 61	(車両 29	携帯 32→5w×31、10w×1)

火 災



建物火災 現場写真

過去10年間の火災発生状況



過去5年間の火災損害額状況

(単位：千円)

種別 \ 年別	20年	21年	22年	23年	24年	年平均
建物	22,698	4,310	20,748	14,678	31,893	18,865
林野	1	33	3	125	32	39
その他	112	753	120	728	21,330	4,609
計	22,811	5,096	20,871	15,531	53,255	23,513

過去10年間の署所別火災発生状況

年 署所	15年	16年	17年	18年	19年	20年	21年	22年	23年	24年	年平均
本 署	5	13	17	6	5	6	5	4	7	8	8
美津島	9	8	8	6	5	3	5	2	2	3	5
豊 玉	2	5	6	6	3	2	1	5	4	4	4
峰	4	6	7	4	3	4	4	2	6	5	5
上 県	3	3	3	2	3	4	0	2	0	1	2
上対馬	4	4	3	5	0	2	2	3	1	1	3
計	27	39	44	29	19	21	17	18	20	22	26

過去10年間の署所別火災損害額状況

(単位：千円)

年 署所	15年	16年	17年	18年	19年	20年	21年	22年	23年	24年	年平均
本 署	8,601	36,611	9,875	17,295	166	595	2,587	15,215	609	18,423	10,998
美津島	31,340	3,545	32,857	26,936	249	11,461	1,109	3	129	3,065	11,069
豊 玉	2	15,433	4,524	15,498	18,904	6,196	0	448	63	11,072	7,214
峰	26,435	19,599	16,760	82	11,720	426	565	387	14,730	6,490	9,719
上 県	8,733	7,470	31,018	5	293	122	0	130	0	14,205	6,198
上対馬	23,525	22,333	1,258	1,117	0	4,011	835	4,688	0	0	5,777
計	98,636	104,991	96,292	60,933	31,332	22,811	5,096	20,871	15,531	53,255	50,975

火 災 種 別 一 覧 表

(平成24年中)

月 別	件 数	火 災 種 別																				損 害 額 合 計 (千円)					
		建 物 火 災 用 途 別 内 訳											林 野			車 両		船 舶		そ の 他							
		件 数	専 用 住 宅	共 同 住 宅	遊 技 場	飲 食 店	店 舗	工 場	駐 車 場	複 合 用 途 ・ 非 特 定	複 合 用 途 ・ 特 定	そ の 他	焼 損 面 積 (㎡)	焼 損 棟 数	り 災 世 帯	り 災 人 員	負 傷 者	死 者	損 害 額 (千円)	件 数	焼 損 面 積 (a)		損 害 額 (千円)	件 数	損 害 額 (千円)	件 数	損 害 額 (千円)
計	22	10	8	1						1	467	16	11	28			31,893	2	21	32	1	360	3	20,966	6	4	53,255
1	2	1	1									1	1	2			1								1		1
2	1																								1		
3	1																								1		
4	2																	1	21	32			1	9,425			9,457
5	1	1	1								72	2	1	2			999										999
6	3	1	1									1	1	4			2					2	11,541				11,543
7	1	1								1	95	1					1,740										1,740
8	1	1	1								101	5	2	4			8,635										8,635
9	1	1	1								18	2	2	4			1,293										1,293
10	1																								1		
11	5	3	3								115	3	3	11			6,498	1			1	360					6,858
12	3	1		1							66	1	1	1			12,725								2	4	12,729

覚知別火災発生状況

(平成24年中)

区分		覚知別		合計	119	加入電話	警察電話	駆け付け	事後聞知	その他
		合計								
火災事件数	合計			22	11	5			5	1
	内訳	建物		10	6	1			3	
		林野		2	1					1
		その他		10	4	4			2	
焼損棟数	全焼			4	4					
	半焼			1	1					
	部分焼			4	3	1				
	ぼや			7	4			3		
り災世帯	全損			4	3	1				
	半損			1	1					
	小損			6	3			3		
焼損面積	建物 (㎡)			467	401	66				
	林野 (a)			21	21					
り災人員				28	14	1			13	
死傷者	死者									
	負傷者									
損害額 (千円)				53,255	19,667	24,149			9,439	
火災1件当たりの平均損害額(千円)				2,421	1,788	4,828			1,888	

町別火災発生状況

(平成24年中)

区分		町別	合 計	対 馬 市					
				巖 原 町	美津島町	豊 玉 町	峰 町	上 県 町	上対馬町
火 災 件 数	合 計		22	8	4	3	1	5	1
	内 訳	建 物	10	3	2	2	1	2	
		林 野	2		2				
		そ の 他	10	5		1		3	1
焼 損 棟 数	全 焼		4	1	1		1	1	
	半 焼		1		1				
	部 分 焼		4	3				1	
	ぼ や		7	3	1	2		1	
災 害 世 帯	全 損		4	1			1	2	
	半 損		1		1				
	小 損		6	3	1	2			
焼 損 面 積	建 物 (m ²)		467	101	113		115	138	
	林 野 (a)		21		21				
災 害 人 員			28	10	4	9	2	3	
死 傷 者	死 者								
	負 傷 者								
損 害 額 (千 円)			53,255	18,423	3,065	11,072	6,490	14,205	
火 災 1 件 当 た り の 平 均 損 害 額 (千 円)			2,431	2,303	766	3,691	6,490	2,841	

気象別火災発生状況

(平成24年中)

区分	種別	合 計	火災件数				焼損棟数				損 害 額	損 害 額 百 万 円 数
			建物火災		林 野	そ の 他	全 焼	半 焼	部 分 焼	ぼ や		
			延 焼	非 延 焼								
合計		22	3	7	2	10	4	1	4	7	53,255	
風速	静 穏	9	1	3	1	4	1	1	1	2	25,183	4
	2.0m以上～3.0m未満	4	2	1		1	3		3	2	16,124	2
	3.0m以上～5.0m未満	6		3		3				3	11,435	1
	5.0m以上～7.0m未満	2			1	1					509	
	7.0m以上～10.0m未満											
	10.0m以上	1				1					4	
相対湿度	40%未満	1				1						
	40%以上～50%未満	3		1		2				1	1	
	50%以上～60%未満	5		1	2	2	1				6,882	1
	60%以上～70%未満	3	1	1		1	1			2	1,003	
	70%以上～80%未満	3		1		2			1		22,150	2
	80%以上～90%未満	5	2	1		2	1	1	3	3	21,477	3
	90%以上	2		2			1			1	1,742	1
天候	快 晴	1				1						
	晴	12	2	4	1	5	3		4	4	38,307	4
	く も り	6	1	1	1	3		1		2	13,196	2
	雨	3		2		1	1			1	1,752	1
	そ の 他											

月別・曜日別・時間別火災発生状況

(平成24年中)

時間別	計	月 別												曜 日 別						
		1	2	3	4	5	6	7	8	9	10	11	12	日	月	火	水	木	金	土
計	22	2	1	1	2	1	3	1	1	1	1	5	3	3	3	1	4	5	3	3
6～7																				
7～8																				
8～9	1												1					1		
9～10																				
10～11	3		1				1				1			2	1					
11～12	4				1		1						2		1		2		1	
12～13	1	1																		1
13～14																				
14～15	4	1		1				1				1					1	1	1	1
15～16																				
16～17	1					1										1				
17～18																				
18～19	1												1				1			
19～20																				
20～21	1				1									1						
21～22	2								1				1						2	
22～23																				
23～24	2									1		1			1					1
0～1																				
1～2	1												1							1
2～3																				
3～4																				
4～5	1						1		1									1		
5～6																				
不明																				

原因別火災発生状況

(平成24年中)

区分		原因別		合	た	コ	風	ス	た	火	放	灯	電	不	そ
		計	火	ン	呂	ト	ば	遊	火	火	電	明	他		
		計	火	ロ	か	ブ	こ	び	火	火	線	明	他		
火災件数	合計	22	1	1		1	1	1	2		1	3	11		
	内訳	建物	10		1		1	1		2				5	
		林野	2	1										1	
		その他	10						1		1	3		5	
焼損棟数	全焼	4		1									3		
	半焼	1											1		
	部分焼	3											3		
	ぼや	8		1		1	1		2				3		
焼損面積	建物 (㎡)	401		72									329		
	林野 (a)	21											21		
死傷者	死者														
	負傷者														
損害額 (千円)		53,255		999		12,725	1		8		4	9,785	29,733		

主 要 火 災

(平成24年中)

発生場所		巖原町	上県町	豊玉町
区分				
火 災 種 別		建物火災	建物火災	船舶火災
発 生 年 月 日		8月30日	12月20日	6月14日
出 火 時 分		21時35分	21時55分	4時00分
覚 知 時 分		21時53分	22時04分	4時35分
鎮 火 時 分		22時18分	22時46分	7時45分
覚 知 別		119	加入電話	加入電話 (携帯)
出 火 原 因		配線器具	ストーブ	その他
気 象 状 況	天 気	晴	晴	曇
	風 向	南西	北西	北
	風 速 (m/s)	3	1	4
	相 対 湿 度 (%)	83	70	81
焼 損 棟 数	全 焼	1		
	半 焼			
	部 分 焼	3	1	
	ぼ や	1		
焼損面積 (㎡・a)		101	66	
り 災 世 帯	全 損	1	1	
	半 損			
	小 損	1		
り 災 人 員		4	1	
死 傷 者	死 者			
	負 傷 者			
損害額 (千円)		8,635	12,725	11,064

救 急



救急の日「一日救急隊長」

救急一目統計

(平成24年中)

+		
救急病院		
◇中対馬病院		
◇対馬いづはら病院		
◇上対馬病院	高規格救急車 5台	標準救急車 2台

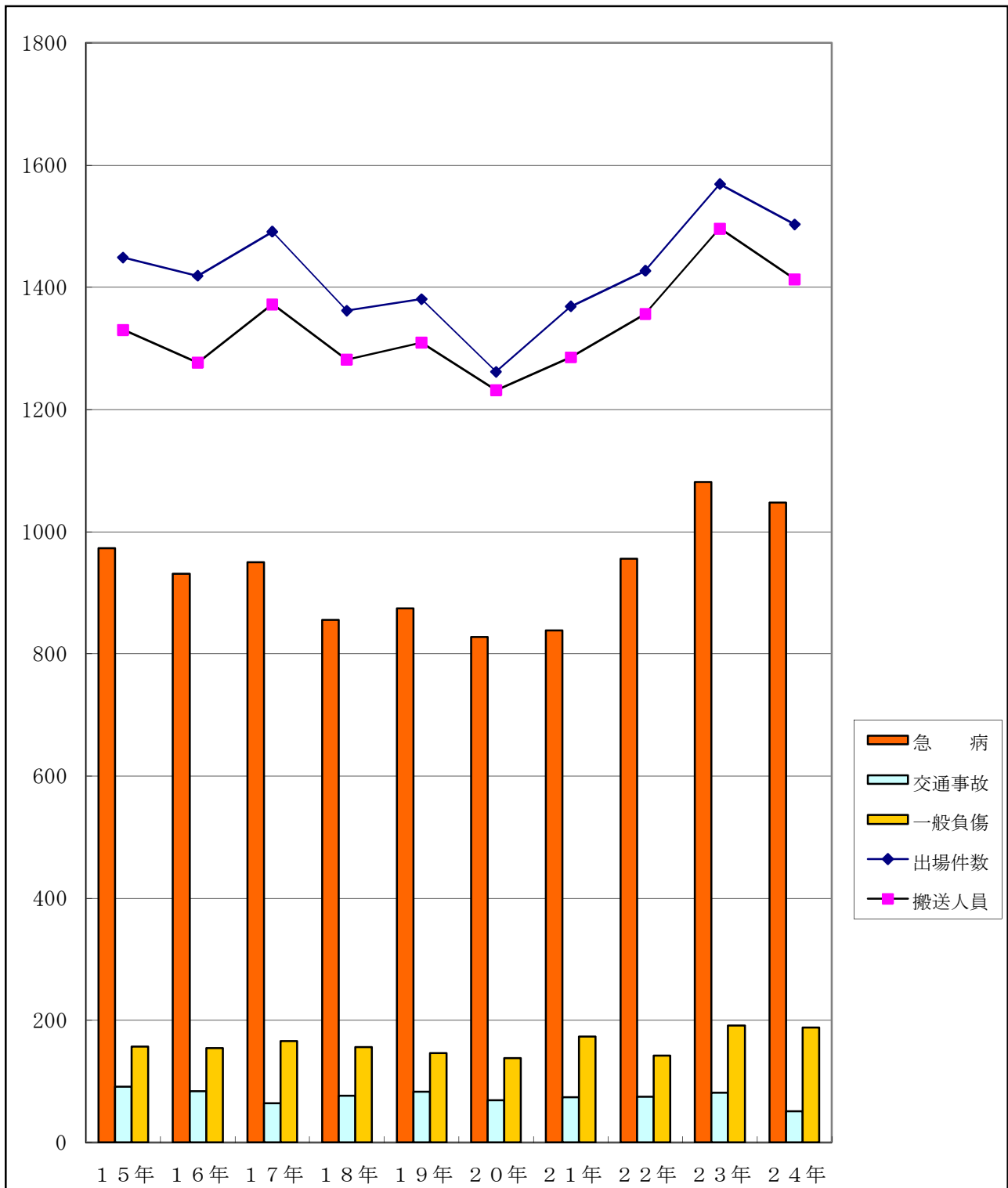
○出場 件数	1,503 件	○搬送人員	1,413 人
○搬送 件数	1,440 件	○不搬送	63 件
* 高規格救急車 (本署、美津島、豊玉、峰、上県に配備) の出場件数 1,319 件			
* 高規格救急車による搬送人員 1,249 人			
* 特定行為の実施件数 14 件			

出場件数 1503件			
急病	交通事故	一般負傷	その他
1,047件	51件	188件	217件
69.7%	3.4%	12.5%	14.4%

○救急出場の多かった		○1回の出場で	
・月は	8月 159件	・最長所要時間は	上対馬 4時間44分
・曜日は	木曜日 228件	・最長走行距離は	170 km
・時分は	8～10時 215件	・最多患者搬送は	4人
・町は	巖原町 518件		

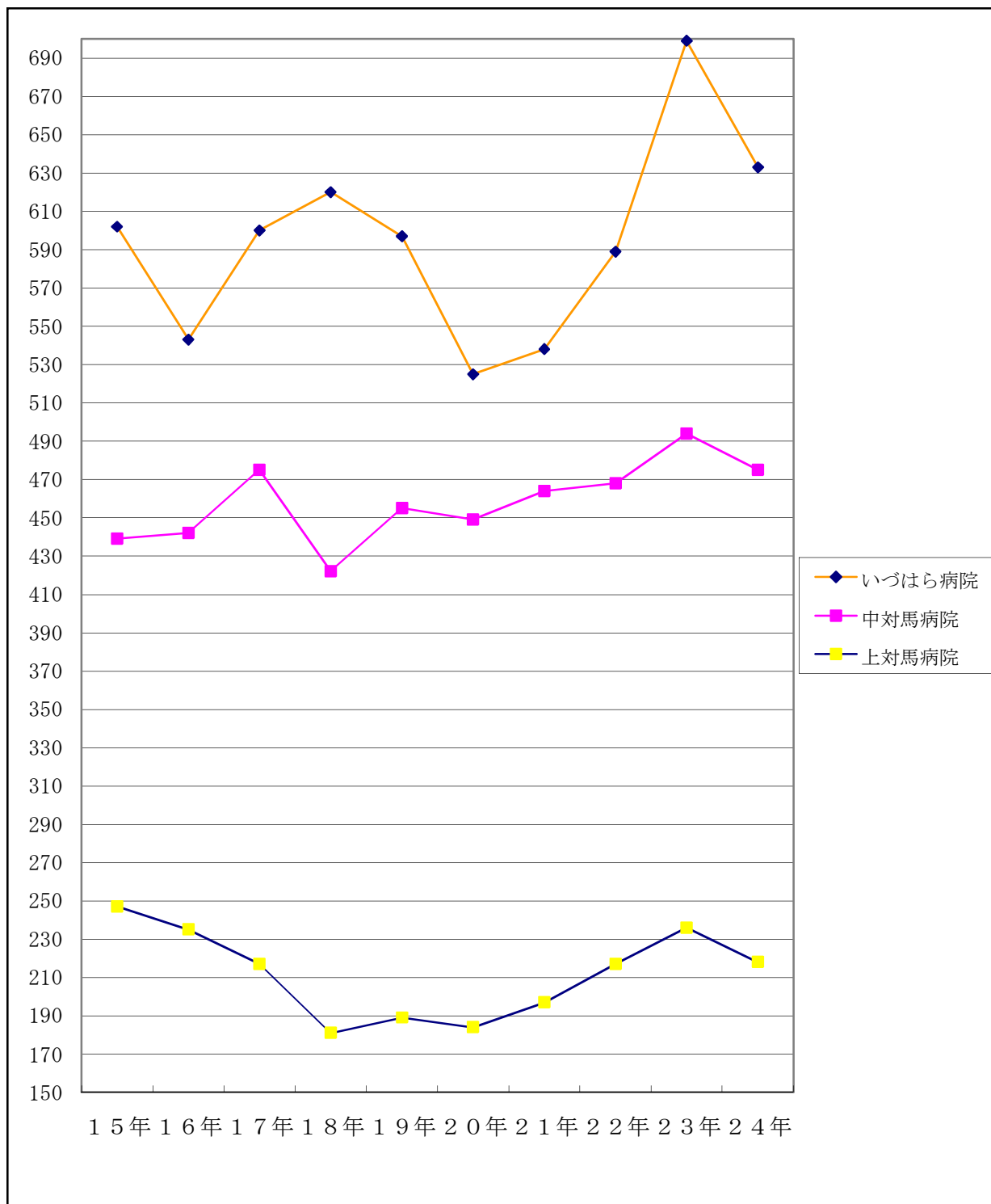
○1日当たりの平均出場件数	4.11 件	○ヘリコプター搬送	17 人
○1日当たりの平均搬送人員	3.8 人	○ドクターヘリ搬送	62 人
○1日の最多出場	13 件	○資機材等搬送	24 件
○人口1,000人当たりの出場件数	39件 (切り捨て)	○定期航路	2 人
○住民 23人 に1人の割合で搬送されている (切り捨て)		○医師搬送	3 人
○5時間50分 に1件の割合で救急隊が出場している			

過去10年間の救急活動の推移



区分 \ 年	15年	16年	17年	18年	19年	20年	21年	22年	23年	24年
出場件数	1,449	1,419	1,491	1,362	1,381	1,262	1,369	1,427	1,569	1,503
搬送人員	1,330	1,276	1,372	1,281	1,309	1,231	1,285	1,356	1,496	1,413
急病	973	931	950	855	874	827	838	955	1,081	1,047
交通事故	91	84	64	76	83	69	74	75	81	51
一般負傷	157	154	166	156	146	138	173	142	191	188

過去 10 年間の救急告示病院搬送の推移



病院 \ 年	15年	16年	17年	18年	19年	20年	21年	22年	23年	24年
いづはら病院	602	543	600	620	597	525	538	589	699	633
中対馬病院	439	442	475	422	455	449	464	468	494	475
上対馬病院	247	235	217	181	189	184	197	217	236	218

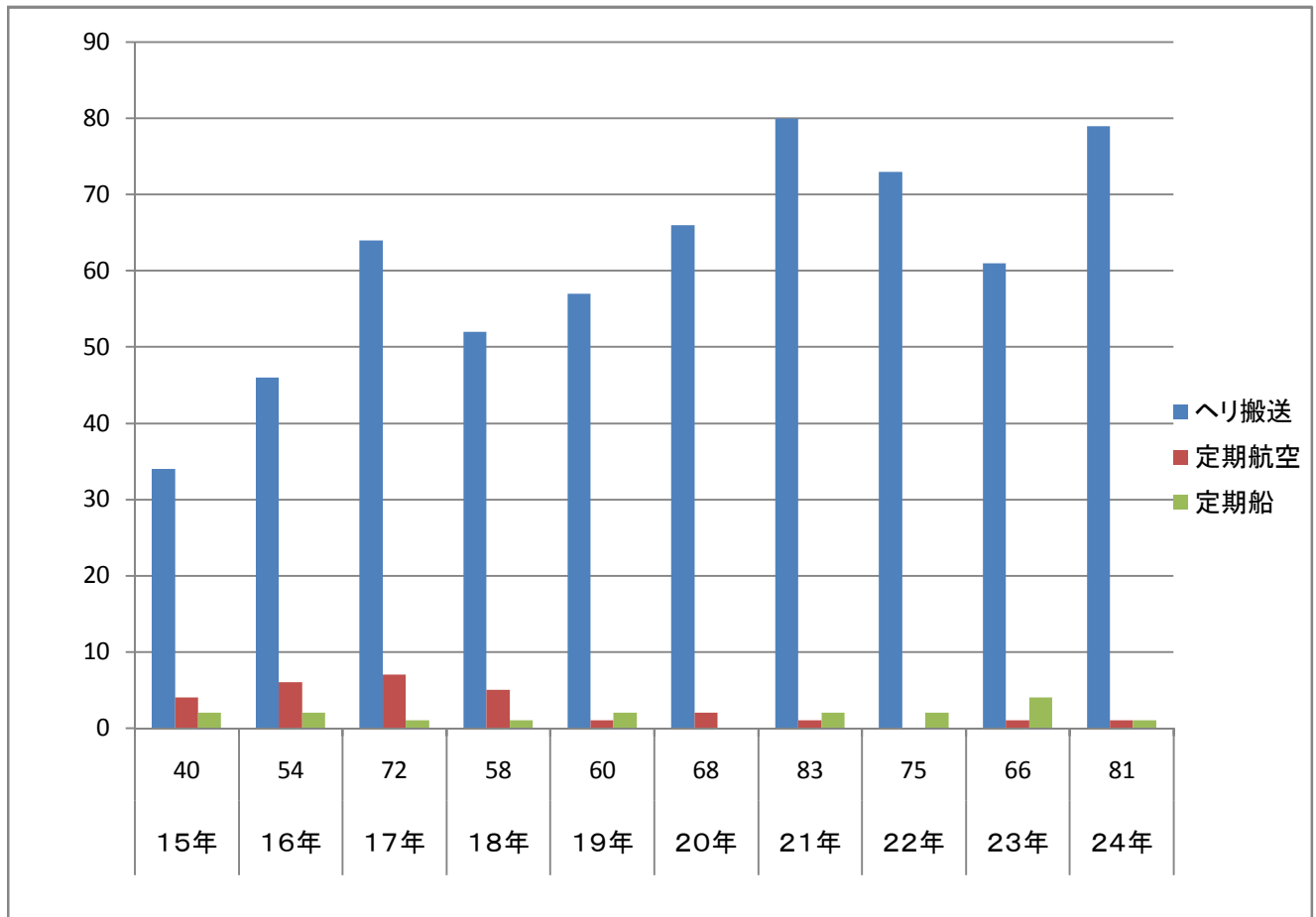
過去10年間の島外搬送の推移

1. ヘリコプター搬送診療科目別状況

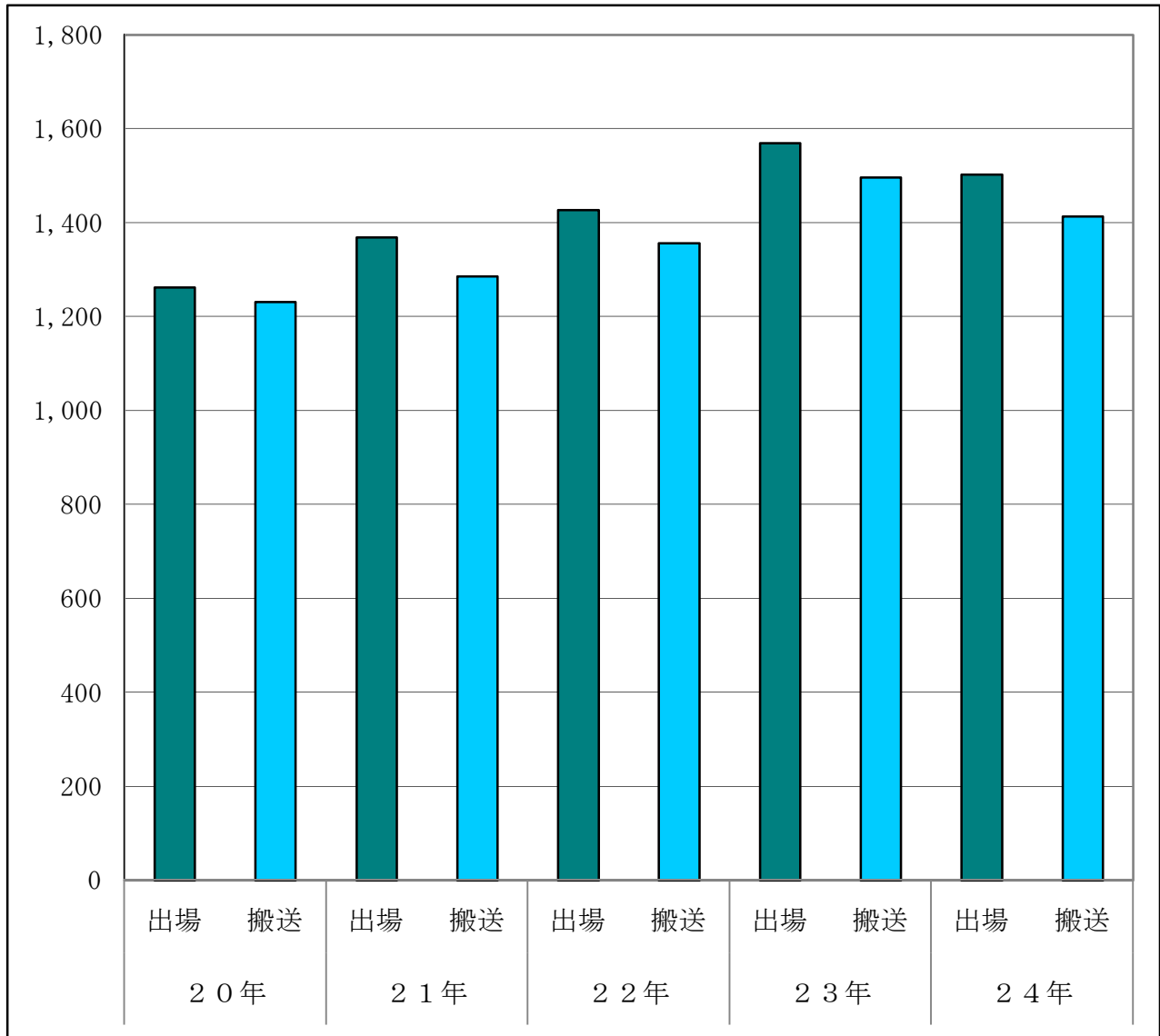
区分 \ 年	15年	16年	17年	18年	19年	20年	21年	22年	23年	24年
脳外科	18	29	40	32	29	29	39	34	24	50
内科				4	16	20	24	23	29	19
整形外科	2	1		4	2	9	8	9	5	3
新生児	2	2	1	1	3	1	2	1		
その他	12	14	23	11	7	7	7	6	3	7

2. 島外搬送機関別状況

区分 \ 年	15年	16年	17年	18年	19年	20年	21年	22年	23年	24年
計	40	54	72	58	60	68	83	75	66	81
ヘリ搬送 (うちドクターヘリ)	34	46	64	52 (1)	57 (20)	66 (34)	80 (57)	73 (33)	61 (38)	79 (62)
定期航空	4	6	7	5	1	2	1		1	1
定期船	2	2	1	1	2	0	2	2	4	1



過去5年間の事故種別救急活動の推移



種別	20年		21年		22年		23年		24年	
	出場	搬送	出場	搬送	出場	搬送	出場	搬送	出場	搬送
計	1,262	1,231	1,369	1,285	1,427	1,356	1,569	1,496	1,503	1,413
火災			2	1	2	1				
自然災害										
水難	2	2	4	3	9	8	10	4	5	2
交通事故	54	69	64	74	64	75	81	89	51	55
労働災害	11	10	8	8	10	11	9	9	9	8
運動競技	4	4	3	3	3	3	1	1	3	3
一般負傷	141	138	175	173	150	142	191	188	188	183
加害	7	7	4	4	5	5	5	4	6	6
自損行為	14	11	25	13	8	4	20	15	17	10
急病	855	827	901	838	1,004	955	1,081	1,040	1,047	996
その他	174	163	183	168	172	152	171	146	177	150

過去5年間の救急活動の推移

区分		年				
		20	21	22	23	24
対馬市	出場件数	1,262	1,369	1,427	1,569	1,503
	搬送人員	1,231	1,285	1,356	1,496	1,413

過去5年間の傷病程度別の推移

() 割合 %

程度	年	20	21	22	23	24	平均件数
							(%)
計		1,231	1,285	1,356	1,496	1,413	1,356
		(100)	(100)	(100)	(100)	(100)	(100)
死亡		45	33	45	40	41	41
		(3.7)	(2.6)	(3.3)	(2.7)	(2.9)	(3.0)
重症		217	285	219	247	226	239
		(17.6)	(22.2)	(16.2)	(16.5)	(16.0)	(17.6)
中等症		580	560	624	628	609	600
		(47.1)	(43.6)	(46.0)	(42.0)	(43.1)	(44.3)
軽症		355	381	426	553	518	447
		(28.8)	(29.6)	(31.4)	(37.0)	(36.7)	(32.9)
その他		34	26	42	28	19	30
		(2.8)	(2.0)	(3.1)	(1.9)	(1.3)	(2.2)

事故種別・月別救急状況

(平成24年中)

種別区分	計	火災	自然災害	水難	交通事故	労働災害	運動競技	一般負傷	加害	自損行為	急病	その他				不搬送	
												転院	医師	資機材	その他		
計	出場件数	1,503			5	51	9	3	188	6	17	1,047	131	3	24	19	72
	搬送人員	1,413			2	55	8	3	183	6	10	996	150				
一月	出場件数	130				4			13		2	99	8		2	2	6
	搬送人員	122				4			13		1	94	10				
二月	出場件数	125					4		14	1	2	91	7		2	4	8
	搬送人員	115					3		13	1	1	86	11				
三月	出場件数	126				4			11	3	2	89	11		5	1	12
	搬送人員	109				3			8	3		83	12				
四月	出場件数	116				3			17		2	86	6			2	8
	搬送人員	108				3			16		2	79	8				
五月	出場件数	113				2			14		3	75	15		3	1	6
	搬送人員	104				3			14		1	70	16				
六月	出場件数	104				4	1		13	1	1	74	8	1		1	5
	搬送人員	97				4	1		12	1		70	9				
七月	出場件数	126			1	6			13			98	5			1	4
	搬送人員	122				5			13			96	6				
八月	出場件数	159			1	9	1		23			97	22		5	1	3
	搬送人員	157				10	1		28			95	23				
九月	出場件数	121			1	5			19	1	1	80	10		2	2	5
	搬送人員	116			1	7			17	1	1	77	12				
十月	出場件数	128				3	3		17		2	87	12	1		3	5
	搬送人員	124				5	3		16		2	83	15				
十一月	出場件数	121				6		1	18		2	78	12	1	3		4
	搬送人員	113				6		1	17		2	75	12				
十二月	出場件数	134			2	5			16			93	15		2	1	6
	搬送人員	126			1	5			16			88	16				

署所別・月別救急状況

(平成24年中)

署 所 別			本	美	豊	峰	上	上
月	区分	計	署	津島出張所	玉出張所	出張所	県出張所	対馬出張所
計	出場件数	1,503	518	276	228	243	82	156
	搬送人員	1,413	478	267	218	229	79	142
一月	出場件数	130	43	23	24	23	5	12
	搬送人員	122	40	22	22	22	4	12
二月	出場件数	125	37	19	21	22	11	15
	搬送人員	115	34	18	20	19	10	14
三月	出場件数	126	50	19	22	19	6	10
	搬送人員	109	43	16	19	19	5	7
四月	出場件数	116	35	20	19	21	7	14
	搬送人員	108	35	19	17	18	7	12
五月	出場件数	113	37	21	20	19	6	10
	搬送人員	104	31	20	20	18	6	9
六月	出場件数	104	38	18	21	15	4	8
	搬送人員	97	33	17	21	14	4	8
七月	出場件数	126	38	27	16	22	5	18
	搬送人員	122	37	27	16	20	5	17
八月	出場件数	159	48	35	25	22	11	18
	搬送人員	157	48	34	25	22	12	16
九月	出場件数	121	44	26	16	13	7	15
	搬送人員	116	40	26	16	13	7	14
十月	出場件数	128	56	20	12	18	9	13
	搬送人員	124	53	19	12	18	9	13
十一月	出場件数	121	44	23	14	25	4	11
	搬送人員	113	39	25	12	23	4	10
十二月	出場件数	134	48	25	18	24	7	12
	搬送人員	126	45	24	18	23	6	10

事故種別・署所別出場状況

(平成24年中)

事故別 署所別	合 計	火 災	自 然 災 害	水 難	交 通 事 故	労 働 災 害	運 動 競 技	一 般 負 傷	加 害	自 損 行 為	急 病	そ の 他
合 計	1,503			5	51	9	3	188	6	17	1,047	177
本 署	518			3	18	5	1	64	2	11	343	71
美津島出張所	276			2	12	1		40		6	184	31
豊玉出張所	228				6	1		31	1		181	8
峰 出 張 所	243				7	1		27	2		200	6
上 県 出 張 所	82				4	1		14			62	1
上対馬出張所	156				4		2	12	1		77	60

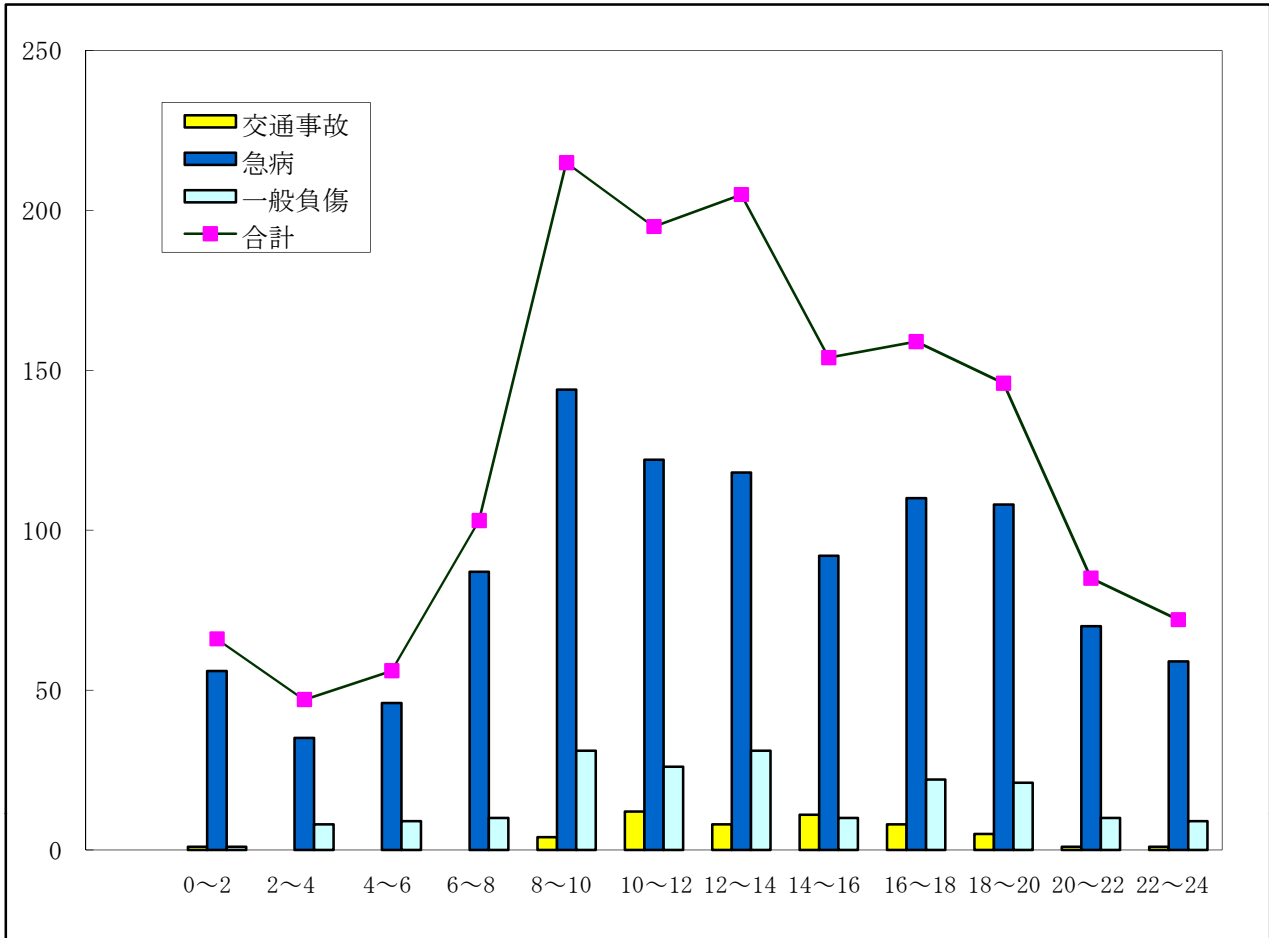
事故種別・曜日別出場状況

(平成24年中)

種別 曜日別	合計	月	火	水	木	金	土	日
合 計	1,503	216	202	224	228	212	200	221
火 災								
自 然 災 害								
水 難	5			1	2	2		
交 通 事 故	51	8	7	5	8	7	6	10
労 働 災 害	9	1	1	1		1	3	2
運 動 競 技	3					1		2
一 般 負 傷	188	27	29	29	19	31	31	22
加 害	6	2		1			2	1
自 損 行 為	17	2	4		5	2	1	3
急 病	1,047	154	128	158	152	148	144	163
そ の 他	177	22	33	29	42	20	13	18

事故種別・時間別出場状況

(平成24年中)



種別	時間別	0	2	4	6	8	10	12	14	16	18	20	22
	合計	0	2	4	6	8	10	12	14	16	18	20	22
合計	1,503	66	47	56	103	215	195	205	154	159	146	85	72
火災													
自然災害													
水難	5	2			2	1							
交通事故	51	1				4	12	8	11	8	5	1	1
労働災害	9	1			1	2	2		2	1			
運動競技	3						2			1			
一般負傷	188	1	8	9	10	31	26	31	10	22	21	10	9
加害	6	1	1			1			1				2
自損行為	17	1	1		2	3	1	1	3	1	3	1	
急病	1,047	56	35	46	87	144	122	118	92	110	108	70	59
その他	177	3	2	1	1	29	30	47	35	16	9	3	1

事故種別・傷病程度別・性別搬送状況

(平成24年中)

事故別		合	火	自	水	交	労	運	一	加	自	急	そ
程度別		計	災	然	難	通	働	動	般	害	損	病	の
				害		事	災	競	負		行		他
						故	害	技	傷		為		
合 計	男	732			2	32	6	3	86	4	4	519	76
	女	681				23	2		97	2	6	477	74
	計	1,413			2	55	8	3	183	6	10	996	150
死 亡	男	23			2						1	20	
	女	18				1			1			16	
	計	41			2	1			1		1	36	
重 症	男	124				3	4		6		1	74	36
	女	102				2			9			50	41
	計	226				5	4		15		1	124	77
中 等 症	男	316				8	1	1	26	1	1	246	32
	女	293				9			41	1	4	217	21
	計	609				17	1	1	67	2	5	463	53
軽 症	男	261				21	1	2	54	3	1	179	
	女	257				11	2		46	1	2	194	1
	計	518				32	3	2	100	4	3	373	1
そ の 他	男	8											8
	女	11											11
	計	19											19

事故種別・年齢区分別・性別搬送状況

(平成24年中)

事故種別		年齢区分									
		男	5	10	20	30	40	50	60	70	80以上
		女	9	19	29	39	49	59	69	79	以上
計		1,413	27	28	39	59	79	136	188	330	527
	1,413	732	18	16	12	24	34	96	126	173	233
		681	9	12	27	35	45	40	62	157	294
火災											
自然											
水難	2	2						1			1
交通	55	32		3	3	4	3	6	2	4	7
		23	1	4		1	1	5	5	6	
労災	8	6			1	2	1	1	1		
		2						2			
運動	3	3		1			2				
一般	183	86	2	2	1	4		10	17	24	26
		97	4		2	6	4	6	9	23	43
加害	6	4		2			2				
		2					2				
自損	10	4				1			1	2	
		6		1	1	2	2				
急病	996	518	16	6	5	11	21	65	86	127	181
		478	4	7	20	19	29	23	42	110	224
その他	150	77		2	2	2	5	13	19	16	18
		73			4	7	7	4	6	18	27

署所別・医療機関等別搬送状況

(平成24年中)

署所別 医療機関等別		合 計		本	美	豊	峰	上	上
				署	津	玉	出	県	対
				島	出	出	張	出	馬
				張	張	張	所	張	所
				所	所	所		所	所
合 計	計	1,413	478	267	218	229	79	142	
	割合 (%)	(100)	(100)	(100)	(100)	(100)	(100)	(100)	
救急告示病院	いづはら病院	計	633	420	73	49	66	1	24
		割合 (%)	(44.8)	(87.9)	(27.3)	(22.5)	(28.8)	(1.3)	(16.9)
	中対馬病院	計	475	12	182	164	112	3	2
		割合 (%)	(33.6)	(2.5)	(68.2)	(75.2)	(48.9)	(3.8)	(1.4)
	上対馬病院	計	218		1		50	74	93
		割合 (%)	(15.4)		(0.4)		(21.8)	(93.7)	(65.5)
その他の医療機関	豊玉診療所	計	6			5	1		
		割合 (%)	(0.4)			(2.3)	0.4%		
	豆酸診療所	計							
		割合 (%)							
	仁田診療所	計							
		割合 (%)							
ドクターヘリ	計	62	34	9			1	18	
	割合 (%)	(4.4)	(7.1)	(3.4)			(1.3)	(12.7)	
その他	ヘリコプター	計	17	12	2				3
		割合 (%)	(1.2)	(2.5)	(0.7)				(2.1)
	そ の 他	計	2						2
		割合 (%)	(0.1)						(1.4)

医療機関等への収容所要時間別搬送状況

(平成24年中)

時間別 事故別	合 計	10分	10分	20分	30分	60分	120分
		未満	～ 20分	～ 30分	～ 60分	～ 120分	以上
合 計	1,413	18	332	302	502	253	6
急 病	996	14	229	204	377	172	0
交 通 事 故	55	1	20	8	17	9	0
一 般 負 傷	183	1	44	36	65	33	4
そ の 他	179	2	39	54	43	39	2

病院等の要請による救急出場件数及び搬送人員

(平成24年中)

区 分	要 請 区 分	出 場 件 数	搬 送 人 員
病院等の要請により他の病院へ搬送したもの	CT等の検査のため	13	13
	その他の検査のため	19	19
	入 院 の た め	21	21
	手 術 の た め	13	13
	そ の 他	2	2
上記以外で病院等の要請により搬送したもの	空 港 ま で 搬 送	1	1
	海自・ドクターヘリ 搬 送	79	79
	連 絡 船 ま で 搬 送	1	1
	そ の 他	0	0
医師の要請により搬送したもの			
合 計		149	149

救急隊による応急処置状況

(平成24年中)

傷病程度	各 合 計			応 急 処 置 区 分														
	傷病程度別数	応急処置人員	応急処置件数	止血	固定	人工呼吸	胸骨圧迫	心肺蘇生	酸素吸入	気道確保(挿管等)	輸液・薬剤	被覆	除細動	その他	血圧測定	聴診器による	酸素飽和濃度	心電図
合 計	1,413	1,380	3,572	31	90	7	45	450	11	1	10	2	246	1,200	112	1,146	221	
死 亡	41	40	125		1	2	34	28	8	1		2		6	7	8	28	
重 症	226	218	602	3	18	3	11	131	3				22	177	18	156	60	
中 等 症	609	604	1,606	11	32	1		212					135	568	54	511	82	
軽 症	518	506	1,220	17	39			74			10		89	440	33	467	51	
そ の 他	19	12	19			1		5						9		4		

覚 知 別 出 場 状 況

(平成24年中)

月別 覚知別	月別												
	合計	1月	2月	3月	4月	5月	6月	7月	8月	9月	10月	11月	12月
合 計	1,503	130	125	126	116	113	104	126	159	121	128	121	134
119番	1,074	99	88	86	93	77	75	102	110	86	80	85	93
加入電話	368	26	28	37	20	30	23	18	44	32	41	33	36
自己覚知	1							1					
駆け付け	54	4	9	3	3	5	5	4	4	3	6	3	5
消防無線	1								1				
そ の 他	5	1				1	1	1			1		

過去5年間の月別普通救命講習受講者数

(平成24年中)

年 \ 月	合計	1月	2月	3月	4月	5月	6月	7月	8月	9月	10月	11月	12月
合計	2,558	141	343	36	1	136	350	601	108	124	390	127	201
平成20年	396	26	50				6	126		35	45	22	86
平成21年	432	23	67	3		38	2	114	47	60	26	29	23
平成22年	896	76	85	15	1	37	86	270	26	8	254		38
平成23年	309	16	98	15			69	52		7	7	20	25
平成24年	525		43	3		61	187	39	35	14	58	56	29

町別・月別普通救命講習受講者数

(平成24年中)

町 \ 月	合計	1月	2月	3月	4月	5月	6月	7月	8月	9月	10月	11月	12月
合計	525	0	43	3	0	61	187	39	35	14	58	56	29
巖原町	176		40	2			64	39	31				
美津島町	63					38	25						
豊玉町	90			1			2		4			54	29
峰町	81					23	56					2	
上県町	10		3							7			
上対馬町	105						40			7	58		
その他	0												

救 助



第7回「消防署へおいでよ」

救助活動事故種別状況

(平成24年中)

事故種別		火	交	水	自	機	建	ガ	爆	そ
		災	通	難	然	械	物	ス	発	の
区	合		事	事	災	事	事	酸	事	事
分	計	災	故	故	害	故	故	欠	故	故
出	16		11							5
動	4		2							2
件										
数										
救	4		2							2
助										
人										
員										

事故種別・出動人員活動人員状況

(平成24年中)

事故種別		合	火	交	水	自	機	建	ガ	爆	そ
		計	災	通	難	然	械	物	ス	発	の
区	分	計	災	事	事	災	事	事	酸	事	事
			故	故	害	故	故	故	欠	故	故
出	合	123		89							34
	計										
	専										
	任										
	救	46		34							12
	助										
隊	兼										
	任	46		34							12
	救										
	助										
	隊	22		16							6
	員										
員	救	55		39							16
	助										
	隊										
	員	22		16							6
	活										
	動	55		39							16
隊	消										
	防										
	団										
	員	29		17							12
	活										
	動										
隊	専										
	任										
	救										
	助	7		2							5
	隊										
	員										
員	消	6		6							
	防										
	団										
	員	6		6							
	活										
	動										
隊	兼	16		9							7
	任										
	救										
	助										
	隊										
	員										
員	消										
	防										
	団										
	員										
	活										
	動										

救助活動事故種別・発生場所別状況

(平成24年中)

発生場所		事故種別	合計	火災	交通	水難	自然	機械	建物	ガス	爆発	その他
					事故	事故	災害	事故	事故	酸欠	事故	の事故
屋 内	住居	出動件数										
		活動件数										
		救助人員										
	その他	出動件数										
		活動件数										
		救助人員										
屋 外	道路	出動件数	9		9							
		活動件数	2		2							
		救助人員	2		2							
	水面	出動件数	3		2							1
		活動件数										
		救助人員										
山岳	出動件数	4									4	
	活動件数	2									2	
	救助人員	2									2	
その他	出動件数											
	活動件数											
	救助人員											
地 下	出動件数											
	活動件数											
	救助人員											
そ の 他	出動件数											
	活動件数											
	救助人員											
合 計	出動件数	16		11								5
	活動件数	4		2								2
	救助人員	4		2								2

救助活動のための機械器具等保有状況

(平成25年4月1日現在)

一般救助用器具	かぎ付きはしご	6	切断用具	チェーンソー	7	呼吸保護用具	防塵マスク	77	水難救助用具	救命ボート	
	三連はしご	7		鉄線カッター	11		送排風機	1		船外機	
	金属製折りたたみはしご又はワイヤはしご	8		空気鋸	4		エアライネク			水スクーター	中一
	空気式救助マット	3		大型油圧機	1		耐電手袋	18		水中無線機	
	救助索発射銃	2		空気切断機	1		耐電衣	4		水中時計	
	サイバースプリング又は救助用縛帯	10		コンクリート・鉄筋切断用チェーンソー			耐電ズボン	4		水中カメラ	中ラ
	平担架	8		破壊用具	万能斧		19	耐電長靴		4	登山器具
重量物排除用器具	油圧ジャッキ	4	ハンマー	16	防毒衣		山岳救助器具				
	油圧スプレッダー	8	携帯用コンクリート破壊器具	1	防塵メガネ	75	バスケット型担架	7			
	可搬ウィンチ	4	削岩機	1	携帯警報器		簡易画像機				
	マンホール救助器具	1	ハンマドリル	1	防毒マスク	23	投光器	2			
	救助用簡易起重機		測定用具	可燃性ガス測定器	7	耐熱服	16	携帯投光器	20		
	マット油圧ジャッキ	3	測定用具	有毒ガス測定器		放射能防護服		携帯拡声器	19		
	大型油圧スプレッダー	1	測定用具	酸素濃度測定器		特殊ヘルメット		携帯無線機	32		
切断用具	救助用具支柱器		測定用具	放射能測定器	18	水難救助用具	潜水器具		他の救助用具	応急処置用トセツ	7
	チェーンブロック		吸保護用具	空気呼吸器	54	救命胴衣	19	車両移動器具		緩降機	4
	油圧切断機	7	吸保護用具	空気補充用ベ	100	水中投光器		ロープ登坂機	1	救助用降下機	
	エンジンカッター	11	吸保護用具	酸素呼吸器	5	救命浮環	23	発電機	11		
	ガス溶断機	2	吸保護用具	簡易呼吸器	5	浮標					

消防団



対馬市消防団 夏季訓練

消 防 団 の 機 構 図

平成25年4月1日現在

団長		担当	筆頭副団長	副団長	指導員	分団数	実員	定員
対馬市消防団	宮崎義則	本部					8	9
		巖原町	江口 栄	中庭清八郎 長瀬直行 権藤清敏	松本平治 二宮美明 鎌田成二 小島孝行 西山広実	14	368	442
		美津島町	田中武範	橘 弘 幸 築城秀和 山口実穂	波田武治 江島和洋	10	336	368
		豊玉町	阿比留和男	安田壽和 永留増喜		14	284	309
		峰町	小西明範	日高正隆 永留和好 串崎昌英	片山 純孝	7	165	204
		上県町	佐護哲也	山田博康 田代 稔 津留史好		9	194	279
		上対馬町	犬東俊治	小田 満 武末高明 柳田昭徳 瀬崎幹宣	今村純一	13	255	289
合 計						67	1,610	1,900

消防団員の階級別・年齢別状況

平成25年4月1日現在

階級 年齢	合 計	うち女性消 防団員	団 長	副団長	分団長	副分団長	部 長	班 長	団 員
18歳未満									
18歳	1								1
19歳	4								4
20歳	9							1	8
21歳	9							1	8
22歳	21	1						1	20
23歳	25						1	1	23
24歳	31	1						1	30
25歳	37							1	36
26歳	40	1							40
27歳	27						1	2	24
28歳	62					1		7	54
29歳	48							5	43
30歳	51					1	2	10	38
31歳	71						2	10	59
32歳	60					1	4	10	45
33歳	87	1				1	7	19	60
34歳	60						2	13	45
35歳	68						8	15	45
36歳	77					2	11	19	45
37歳	70	1			1	2	11	15	41
38歳	79	1			1	4	17	23	34
39歳	86				6	3	23	24	30
40歳	59				2	3	12	12	30
41歳	53				4	2	12	11	24
42歳	47				6	5	10	8	18
43歳	50				6	6	15	10	13
44歳	38				3	8	5	6	16
45歳	43				8	4	11	8	12
46歳	40	1			8	8	9	5	10
47歳	36	1		1	6	5	8	4	12
48歳	41			1	5	3	6	9	17
49歳	31			2	6	1	6	2	14
50歳	40				5	2	6	3	24
51歳	15			2	2	2	2	3	4
52歳	16			1	2	1	4	1	7
53歳	14			4	1	1	2		6
54歳	20			1	3	1	1	2	12
55歳	11			1					10
56歳	8		1	3	1			1	2
57歳	8			3				1	4
58歳	3			1					2
59歳	3			1					2
60歳	5			1					4
61歳	4			1					3
62歳									
63歳									
64歳									
65歳以上	2			1				1	
計	1,610	8	1	24	76	67	198	265	979
平均年齢	37.7	31.5	56.0	54.6	45.6	43.2	41.0	37.8	35.5

消 防 団 階 級 別 人 員

上段（定員） 下段（実員）

（単位：人）

平成25年4月1日現在

	担 当	団 長	副団長	指導員	分団長	副分団長	部 長	班 長	団 員	計
	対馬市消防団	本 部	1	6						2
1			6						1	8
巖 原			3	3	14	14	37	51	320	442
			3	5	14	14	37	51	244	368
美津島			3	2	10	10	37	47	259	368
			3	2	10	10	37	47	227	336
豊 玉			3	1	14	14	43	57	177	309
			2		14	14	43	57	154	284
峰			3	1	7	7	24	31	131	204
			3	1	7	7	24	31	92	165
上 県			3	1	9	9	27	36	194	279
			3		9	9	27	36	110	194
上対馬			3	1	13	13	30	43	186	289
			4	1	13	13	30	43	151	255
合 計		1	24	9	67	67	198	265	1,269	1,900
		1	24	9	67	67	198	265	979	1,610

消防団手当・助成金等

（単位：円）

平成25年4月1日現在

区 分	団員出動手当等		
	単位	金額	備考
火災出動	放水無し	2,000円	
	放水有り	4,000円	
人命捜索・災害防ぎょ 出動	4時間以内	2,000円	
	4時間超	4,000円	
警戒・災害待機	4時間以内	1,000円	
	4時間超	2,000円	
分団運営費助成金	一人当たり年額	13,000円	
ポンプ車	機械管理	24,000円	
小型ポンプ	機械管理	24,000円	