

農林水産業費

農林水産業担い手対策事業

農林・しいたけ課、水産課
1億2,048万円

農林水産業における高齢化・担い手不足を解消するため、新規就業者等に対する支援を行います。

【主な経費】

- 農業担い手対策
 - 農業次世代人材投資資金・・・・・・・・・・・・・・・・937万円
 - 中山間地域等直接支払事業補助金・・・・・・・・2,972万円
 - 農地中間管理事業・・・・・・・・・・・・・・・・1,488万円
 - 肉用牛生産基盤安定奨励事業補助金・・・・・・・・805万円
- 林業担い手対策
 - ながさき森林づくり担い手対策補助金・・・・・・・・1,600万円
 - 林業の星スキルアップ研修事業補助金・・・・・・・・100万円
- 漁業担い手対策
 - 新規就業者指導料・・・・・・・・・・・・・・・・977万円
 - 新規就業者指導用船借上料・・・・・・・・866万円
 - 後継者対策事業費・・・・・・・・2,203万円
 - 新規就業者定着促進事業補助金・・・・・・・・100万円



森林環境譲与税活用事業

農林・しいたけ課
2,187万円

森林環境譲与税を原資とする森林環境譲与税活用基金を財源として、林業事業者の負担軽減及び適正な森林環境整備を促すための補助金の交付を行います。

【主な経費】

- 再造林支援事業・・・・・・・・・・・・・・・・407万円
- 天然更新支援事業・・・・・・・・・・・・・・・・120万円
- 獣害防止施設補修支援事業・・・・・・・・60万円
- 搬出支援事業・・・・・・・・900万円
- 林業作業道補修支援事業・・・・・・・・700万円



対馬しいたけ振興事業

農林・しいたけ課
2,145万円

対馬しいたけ生産量のアップ、普及拡大を図るため、種駒購入に係る補助金を継続しつつ、しいたけ原木の安定供給体制の確立と新規参加者等の人材確保・育成を行います。

【主な経費】

- しいたけ種駒補助事業・・・・・・・・1,800万円
- しいたけ原木供給事業・・・・・・・・200万円
- 新規参加者等人材確保事業・・・・・・・・100万円



有害鳥獣対策事業

農林・しいたけ課

1億3,908万円

イノシシ、シカの被害対策は、防護柵の整備や個体の捕獲など積極的に行っておりますが、未だに被害が後を絶ちません。引き続きイノシシ、シカの一斉捕獲と新たな捕獲従事者の確保に取り組み個体数の減少を目指します。

また、有害鳥獣の捕獲・被害データの分析を行い、地域ぐるみの被害対策の促進に繋がります。さらに肉や皮を資源とした利活用の推進を行います。

【主な経費】

被害防止・駆除事業

- イノシシ捕獲補助金・・・・・・・・・・4,800万円
- シカ捕獲補助金・・・・・・・・・・5,900万円
- 捕獲隊推進補助金・・・・・・・・・・50万円
- イノシシ・シカ一斉捕獲業務委託料・・・・531万円
- 鳥獣被害防止施設整備補助金・・・・・・・・380万円

活用促進事業

- 鳥獣対策総合支援業務委託料・・・・・・・・385万円
- 有害鳥獣捕獲通知システム構築委託料・・・・139万円

イノシシやシカに関わる目的を多様化

KEYWORD
被害対策

資源活用 = 地域を巻きこむ種まき！

KEYWORD
資源
(肉・皮)



地区捕獲隊の活動



一斉捕獲の状況



食肉加工製品
(ソーセージ・ベーコン等)



ソーセージ作り体験

林道整備事業

基盤整備課

1億1,392万円

林業作業の効率化のため、林道の開設を行います。

【主な経費】

- 林業専用道鶏焼松線開設事業・・・・・・・・3,381万円
- 林業専用道賀谷塩浜線開設事業・・・・・・・・3,411万円
- 林業専用道一重鳴滝線開設事業・・・・・・・・4,600万円

輸送コスト支援事業

農林・しいたけ課、水産課

5億9,639万円

農林産物・牛・堆肥、木材・水産加工品、鮮魚・活魚の輸送コストの一部を助成することにより、農林漁業従事者の生産意欲の向上、所得の向上を図ります。

【主な経費】

- 農業輸送コスト助成事業補助金・・・・・・・・520万円
- 水産加工品輸送コスト支援事業補助金・・・・1,246万円
- 木材加工品輸送コスト助成事業補助金・・・・1億4,450万円
- 活魚・鮮魚輸送コスト支援事業補助金・・・・4億3,199万円



しまの産品生産・販売力拡大支援事業

水産課

2,000万円

対馬地域商社を中心とし対馬産品の販路拡大（福岡・首都圏内）と新商品開発、鮮魚などの島内流通に向けた実証を行います。また、長崎県と離島3市1町の共同プロジェクトとして、離島地域における様々な課題解決のため、食品事業者等へのアドバイザー派遣により人材育成や販路拡大等に対し支援を行います。



【主な経費】

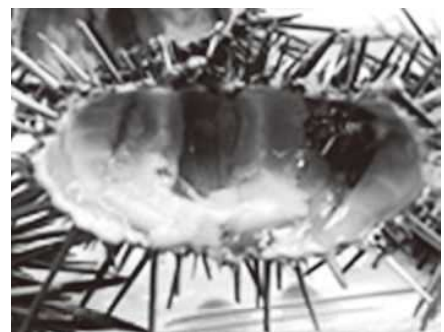
- 地域商社活動費補助金・・・・・・・・・・1,500万円
- しまの食品産業基盤整備支援業務負担金・・・500万円

資源管理・環境保全対策事業

水産課

942万円

豊かな海を未来へ継承し、伝統的漁法を継続しながら水産資源の持続可能な利用を図るために、海洋保護区設定を目指します。



【主な経費】

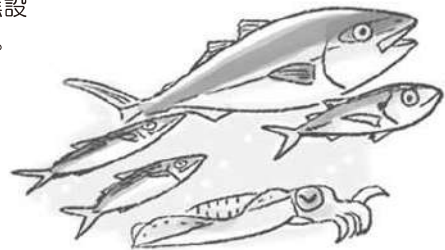
- 海洋保護区設定推進協議会委員等報酬・・・・・・・・68万円
- 海洋保護区設定推進協議会委員等旅費・・・・・・・・152万円
- 資源管理・環境保全対策調査研究委託料・・・・・・・・718万円

漁場整備事業

水産課

1億8,609万円

磯焼けの拡大により沿岸漁業の漁獲量が減少しているため、魚礁設置により水棲生物の増殖・保護培養をして、漁場の回復を行います。



【主な経費】

- 測量設計委託料・・・・・・・・・・600万円
- 魚礁設置工事（琴・大船越・厳原・瀬）・・・1億8,000万円

離島漁業再生支援交付金事業

水産課

4億5,529万円

漁業集落が行う漁場の生産力向上に関する取組や新規就業者に対する漁船リース、雇用機会の拡充を図る支援を行います。

【主な経費】

- 離島漁業再生支援交付金・・・2億9,414万円

管轄別	厳原	美津島	豊玉	峰	上県	上対馬	推進事務費	合計
世帯数	340	635	276	220	262	310	—	2,043
金額(万円)	4,578	8,543	4,945	2,996	3,754	4,398	200	29,414

- 離島漁業新規就業者特別対策交付金 漁船リース 継続3件・・・407万円、新規1件・・・1,100万円

- 特定有人国境離島漁村支援交付金 継続20件・・・1億4,608万円

漁業者緊急支援事業

水産課

6,900万円

新型コロナウイルス経済対策として、漁協正組合員のうち、漁獲金額が対前年同期比20%以上減少となった漁業者へ助成金（1人5万円）を支給します。

【主な経費】

- 漁業者緊急支援助成金・・・・・・・・・・6,900万円

漁港整備事業

基盤整備課

6億4,850万円

漁港施設の基本施設、機能施設を充実させ、漁業就業者の利便性の向上を図ります。

【主な経費】

- 水産生産基盤整備事業（特定）・・・・・・・・3,220万円
尾崎漁港、千尋藻漁港
- 水産生産基盤整備事業（一般）・・・・・・2億2,200万円
瀬漁港、根緒漁港、高浜漁港
- 農山漁村地域整備交付金事業・・・・・・2億8,210万円
久和漁港
- 漁港施設機能強化事業・・・・・・・・・・3,150万円
佐護湊漁港
- 漁港施設機能保全事業・・・・・・・・・・8,070万円
大船越漁港、佐護湊漁港

商工費

対馬観光プロモーション事業

観光商工課

3,742万円

観光PR及び対馬ファン獲得等のイベントを開催し、食材や特産品の魅力発信を行うとともに、情報発信及び誘客の促進を図ります。

【主な経費】

- 観光PR推進事業委託料・・・・・・・・・・986万円
- 情報発信と対馬ファン獲得事業委託料・・・・1,093万円
- コンベンション誘致事業補助金・・・・・・・・98万円
- 観光案内所設置事業委託料・・・・・・・・・・1,113万円
- 観光案内アプリケーション保守管理委託料・・・109万円



観光情報発信関連事業

観光商工課

2,246万円

「よりあい処つま」及び「福岡事務所」の移転に伴い、上質な空間による食の提供、特産品の販売及び情報発信強化など、従来より機能を拡大した拠点づくりを目指し、島内への誘客を図ります。

【主な経費】

- 対馬産品販路拡大事業委託料・・・・・・・・・・1,683万円
- アンテナショップ移転開設業務委託料・・・・274万円
- CM放送委託料・・・・・・・・・・200万円

