

令和4年度

# 対馬市教育要覧



対馬市立南小学校 閉校式 【児童発表 「南小が好きなんだ」】



対馬市立佐須中学校 閉校式 【記念公演 「一所懸命」】

## 対馬市教育委員会

# 目 次

I	対馬市の教育方針及び努力目標	1
II	教育委員会の概要	
1.	教育長・教育委員	2
2.	教育委員会機構図	2
3.	教育委員会関係事務所一覧	3
4.	教育委員会各課の主な事務分掌	4
III	教育委員会の事業概要	
1.	教育費予算の概要	6
2.	連携と方向性	7
3.	教育総務課	10
4.	学校教育課	13
5.	生涯学習課	27
6.	文化財課	35
IV	資料	
	(学校教育課関係)	
1.	小・中学校及び幼稚園・こども園一覧	37
2.	学校配置図	39
	(生涯学習課関係)	
3.	事業計画	40
4.	社会教育施設一覧	42
	(文化財課関係)	
5.	事業計画	45
6.	指定文化財一覧	47

## I 対馬市の教育方針及び努力目標



### 対馬市教育方針

対馬市教育委員会は、市民相互の理解と固い決意を礎に人間尊重の理念と島の活性化を基調とした教育の島を確立し、希望に満ちたまちづくりに寄与しなければならぬ。

このため、我々は国家と国際社会の形成者としての自覚を高め、生涯学習を通じ豊かな人間性を培うとともにアジアの発信する進取な市民の育成に努める。

さらに、教育に携わる者は市民とともに深い教育愛と強い使命感に徹し、自ら識見の高揚を図り先駆的で自由な創造力を養い教育の充実と市民の至福に資する。



### 対馬市教育努力目標

- 1 郷土を知り、愛し、未来につなぐ学びの充実
- 2 安全・安心な教育環境の整備・充実
- 3 確かな学力・豊かな心を育てる学校教育の推進
- 4 国際化に対応できる教育の推進
- 5 一人一人が生きがいを持ち、地域づくりにつながる生涯学習の推進
- 6 心身の健康と活力を育てるスポーツの振興
- 7 お互いの心と命を思いやる人権教育の推進
- 8 文化遺産の保護と活用の推進

## II 教育委員会の概要

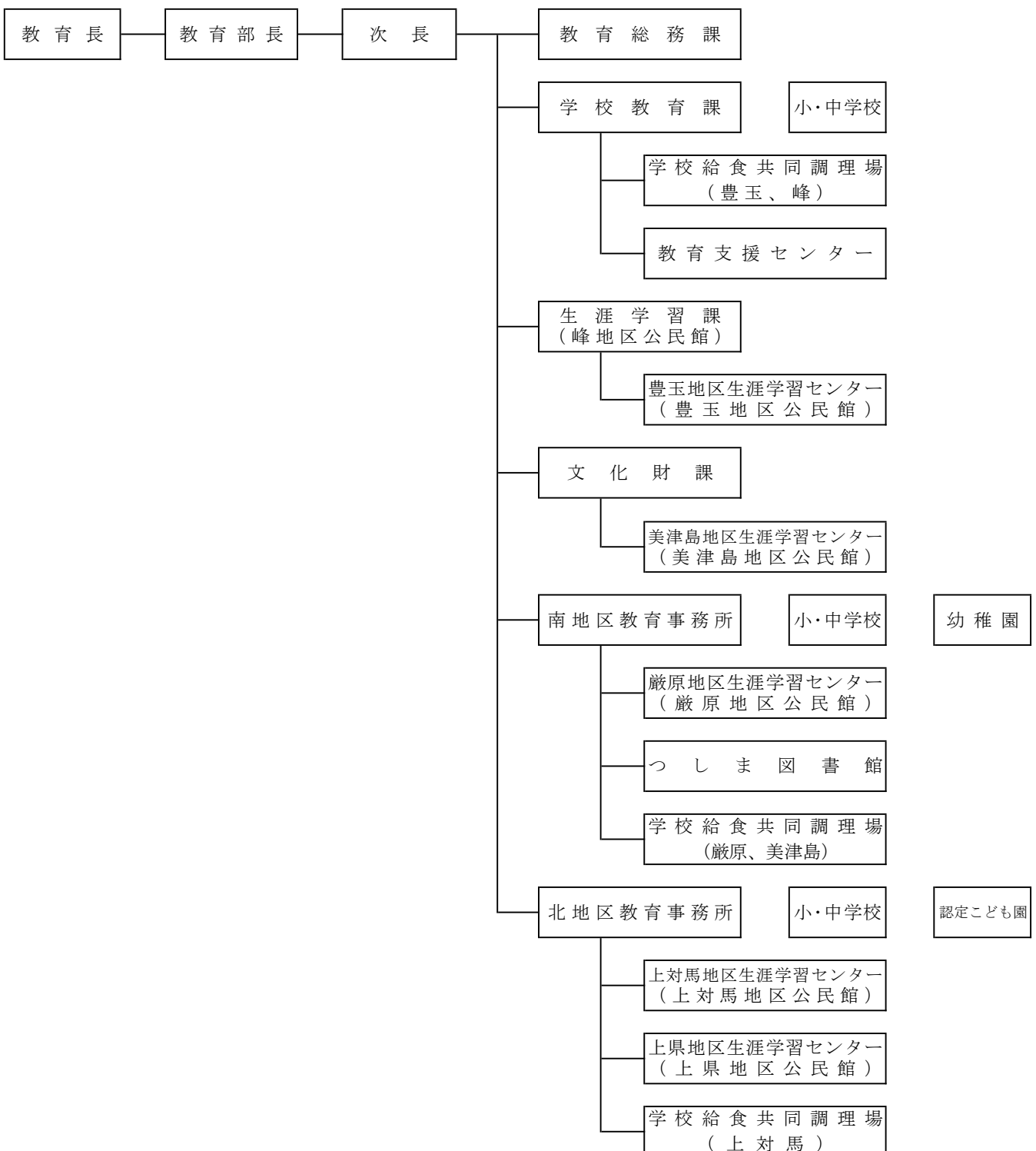
### 1. 教育長・教育委員

令和4年5月1日現在

職名	氏名	当初就任日	任期
教育長	中島清志	令和4年5月1日	令和4年5月1日～令和7年4月30日
教育長職務代理者	一宮恵津子	平成28年5月1日	令和2年5月1日～令和6年4月30日
委員	佐伯康弘	平成26年5月1日	令和4年5月1日～令和8年4月30日
委員	齋藤豪	平成29年1月1日	令和元年5月1日～令和5年4月30日
委員	早田傳	令和3年7月1日	令和3年7月1日～令和7年6月30日

### 2. 教育委員会組織機構図

令和4年4月1日現在



### 3. 教育委員会関係事務所一覧

課 名 等	所 在 地	電 話	FAX
教育総務課	峰町三根451番地	88-2000	88-2005
学校教育課	峰町三根451番地	88-2001	88-2005
峰学校給食共同調理場	峰町佐賀608番地1	82-0285	82-0285
豊玉学校給食共同調理場	豊玉町仁位1890番地3	58-1196	58-0233
教育支援センター	厳原町日吉338番地1	080-1720-2382	
生涯学習課	峰町三根451番地	88-2004	88-2161
峰地区公民館	〃	83-0151	〃
文化財課	美津島町雞知甲1287番地1	54-2341	54-4046
南地区教育事務所	厳原町今屋敷661番地3	52-8855	52-0333
厳原地区生涯学習センター・厳原地区公民館	〃	52-0363	〃
つしま図書館	〃	52-3900	52-1130
厳原学校給食共同調理場	厳原町日吉374番地	52-0975	52-0978
美津島学校給食共同調理場	美津島町雞知乙573番地5	54-2333	54-4321
美津島地区生涯学習センター・美津島地区公民館	美津島町雞知甲1287番地1	54-4044	54-4046
豊玉地区生涯学習センター・豊玉地区公民館	豊玉町仁位370番地	58-0062	58-1067
北地区教育事務所	上対馬町比田勝575番地1	86-3052	86-3937
上対馬地区生涯学習センター・上対馬地区公民館	〃	〃	〃
上県地区生涯学習センター・上県地区公民館	上県町佐須奈甲567番地3	84-2576	84-2584
上対馬学校給食共同調理場	上対馬町比田勝353番地1	86-2200	86-2200

#### 4. 教育委員会各課の主な事務分掌

令和4年4月1日現在

所 属	事 務 内 容
教育総務課	<ul style="list-style-type: none"> <li>(1) 事務局内の行政情報の統括、共有、調整及び市民への発信に関する事</li> <li>(2) 教育委員会に関する事</li> <li>(3) 教育予算に係る事務の総括に関する事</li> <li>(4) 公印の管守に関する事</li> <li>(5) 職員(市費から給与を受ける者)の任免、給与、服務、分限その他、人事に関する事</li> <li>(6) 職員の研修に関する事</li> <li>(7) 職員の福利厚生に関する事</li> <li>(8) 教育功労者の表彰に関する事(叙勲を含む)</li> <li>(9) 教育委員会規則、要綱等の制定及び改廃並びに審査に関する事</li> <li>(10) 教育行政の総合的企画及び調整に関する事</li> <li>(11) 教育に係る調査、統計及び資料の収集に関する事</li> <li>(12) 広報に関する事</li> <li>(13) 公文書の收受及び発送に関する事</li> <li>(14) 各種奨学金に関する事</li> <li>(15) 事務局内各課及び市長部局等との連絡調整に関する事</li> <li>(16) 幼稚園・こども園及び学校、その他教育機関の設置及び廃止に関する事</li> <li>(17) 学校等の維持管理、修繕等に関する事</li> <li>(18) 教育財産の取得及び処分に関する事</li> <li>(19) 教育財産台帳及び学校施設台帳の整備に関する事</li> <li>(20) 教職員住宅の取得、管理及び廃止に関する事</li> <li>(21) 公用車の管理に関する事</li> <li>(22) 各教育事務所が所管する事務のうち教育総務課に関する事務の取りまとめに関する事</li> <li>(23) 事務局内他課の所管に属しない教育行政の事務に関する事</li> </ul>
学校教育課	<ul style="list-style-type: none"> <li>(1) 児童及び生徒の就学並びに園児、児童及び生徒の入学、転学又は退学に関する事</li> <li>(2) 就学困難児童及び生徒の就学奨励事務に関する事</li> <li>(3) 幼稚園、こども園及び学校の組織編制に関する事</li> <li>(4) 教職員の任免、内申、人事及び服務等に関する事</li> <li>(5) 教育職員の免許状に関する事</li> <li>(6) 教職員の研修及び福利厚生に関する事</li> <li>(7) 幼稚園、こども園及び学校の経営指導に関する事</li> <li>(8) 学校の教育課程及び学習指導に関する事</li> <li>(9) 幼稚園及びこども園の教育に関する事</li> <li>(10) 特別支援教育の指導及び就学に関する事</li> <li>(11) 教育評価に関する事</li> <li>(12) 教科書その他の教材教具の整備及び取扱いに関する事</li> <li>(13) 人権教育、同和教育、平和教育に関する事</li> <li>(14) 学校図書館の指導に関する事</li> <li>(15) 学校体育の指導に関する事</li> <li>(16) 学校保健の指導に関する事</li> <li>(17) 園児、児童、生徒及び職員の健康診断に関する事</li> <li>(18) 学校給食に関する事</li> <li>(19) 学校の安全管理及び安全教育に関する事</li> <li>(20) スクールバスに関する事</li> <li>(21) 市立幼稚園及びこども園の授業料に関する事</li> <li>(22) 各教育事務所が所管する事務のうち学校教育課に関する事務の取りまとめに関する事</li> </ul>

所 属	事 務 内 容
教育事務所	<ul style="list-style-type: none"> <li>(1) 学校教育に関すること</li> <li>(2) 当該教育事務所の所管区域内における学校の連絡調整に関すること</li> <li>(3) (2)のほか、当該教育事務所の所管区域内における教育に関する事務に関すること</li> </ul>
生涯学習課	<ul style="list-style-type: none"> <li>(1) 生涯学習及び社会教育の総合企画及び振興に関すること</li> <li>(2) 社会教育機関の運営及び管理の指導に関すること</li> <li>(3) 社会教育委員の運営に関すること</li> <li>(4) 社会教育団体(青年団、女性団体、PTA団体等)への指導及び助言に関すること</li> <li>(5) 人権・同和教育に関すること</li> <li>(6) 視聴覚教育に関すること</li> <li>(7) 文化及び芸術に関すること</li> <li>(8) (1)から(7)のほか、生涯学習の普及振興に関すること</li> <li>(9) 公民館の設置及び管理運営に関すること</li> <li>(10) 公民館運営審議会の運営に関すること</li> <li>(11) 公民館講座・学級等に関すること</li> <li>(12) 公会堂・文化会館・総合センター等の施設の管理運営に関すること</li> <li>(13) 図書館の設置及び管理運営に関すること</li> <li>(14) (9)から(13)のほか、公民館全般の普及振興に関すること</li> <li>(15) 市民スポーツの普及、奨励及び企画に関すること</li> <li>(16) スポーツ推進委員の運営に関すること</li> <li>(17) 体育及びレクリエーション団体等の指導育成に関すること</li> <li>(18) 各種社会体育施設の管理運営に関すること</li> <li>(19) 対馬市体育協会の事務に関すること</li> <li>(20) (15)～(19)のほか、社会体育全般の普及振興に関すること</li> <li>(21) 文化財関係施設の管理運営に関すること</li> <li>(22) 文化財課との連絡・調整に関すること</li> <li>(23) 各生涯学習センターが所管する事務の取りまとめに関すること</li> </ul>
生涯学習センター	<ul style="list-style-type: none"> <li>(1) 生涯学習及び社会教育の企画及び振興に関すること</li> <li>(2) 生涯学習課の(2)から(22)に関すること</li> <li>(3) そのほか生涯学習センターに必要な事務、事業等に関すること</li> </ul>
文化財課	<ul style="list-style-type: none"> <li>(1) 文化財の保護顕彰及び活用の促進に関すること</li> <li>(2) 郷土学習の促進と情報発信に関すること</li> <li>(3) 文化財の指定、解除、変更に関すること</li> <li>(4) 史跡の保存整備に関すること</li> <li>(5) 名勝・天然記念物・有形文化財・無形文化財・民俗文化財の保護と活用に関すること</li> <li>(6) 文化的景観に関すること</li> <li>(7) 埋蔵文化財の保護・調査・活用・法令処理・立会・試掘・確認等発掘調査に関すること</li> <li>(8) 市内所在文化財の記録、整理、調査、収集、保存に関すること</li> <li>(9) 文化財の寄託、寄贈に関すること</li> <li>(10) 指定文化財の現状変更に係る許可等法令処理に関すること</li> <li>(11) 文化財に係る防犯防災に関すること</li> <li>(12) 収蔵庫、資料館、郷土館の管理運営に関すること</li> <li>(13) 所蔵、管理資料の貸出、借用、掲載及びその許可申請等手続きに関すること</li> <li>(14) 文化財保護審議会の運営に関すること</li> <li>(15) 文化財関係団体の指導育成・補助に関すること</li> <li>(16) 全国史跡整備市町村協議会に関すること</li> <li>(17) 文化財関係事業の補助に関すること</li> </ul>

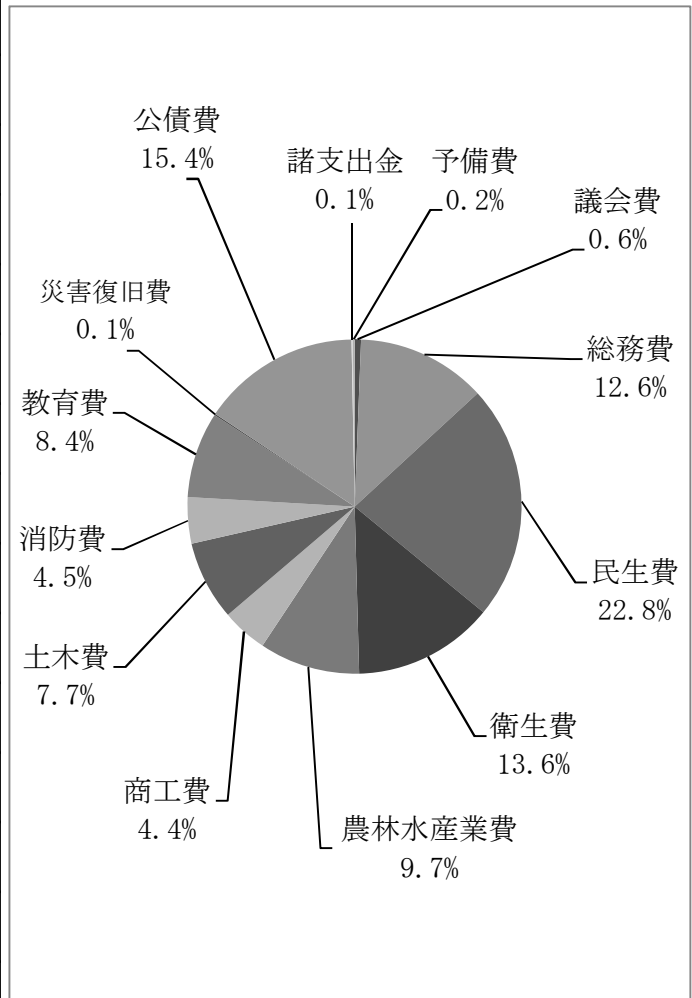
### Ⅲ. 教育委員会の事業概要

#### 1. 教育費予算の概要

令和4年度対馬市一般会計における目的別支出の割合

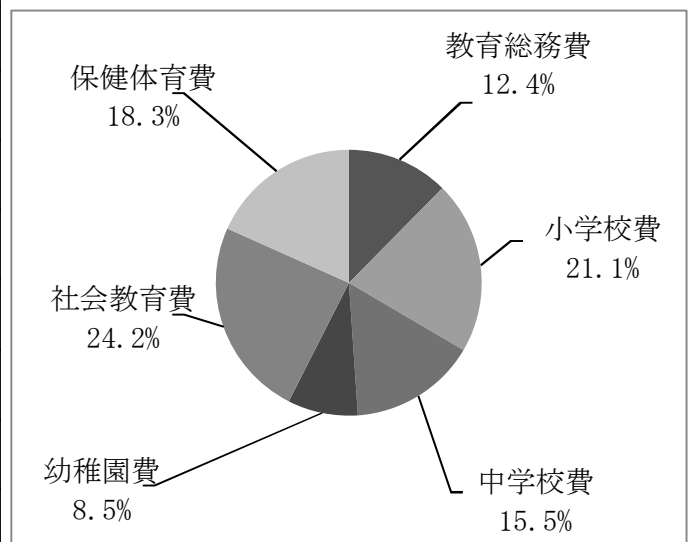
#### 【歳出】

区 分	予算額(千円)	構成比(%)
議 会 費	187,478	0.6
総 務 費	3,923,113	12.6
民 生 費	7,127,178	22.8
衛 生 費	4,257,840	13.6
農林水産業費	3,041,032	9.7
商 工 費	1,378,965	4.4
土 木 費	2,396,846	7.7
消 防 費	1,395,220	4.5
教 育 費	2,613,639	8.4
災 害 復 旧 費	36,000	0.1
公 債 費	4,810,882	15.4
諸 支 出 金	23,807	0.1
予 備 費	60,000	0.2
合 計	31,252,000	100.0



#### 〈教育費〉

区 分	予算額(千円)	構成比(%)
教育総務費	323,154	12.4
小 学 校 費	551,370	21.1
中 学 校 費	405,023	15.5
幼 稚 園 費	223,310	8.5
社会教育費	632,405	24.2
保 健 体 育 費	478,377	18.3
合 計	2,613,639	100.0





## 2. 連携と方向性

### 【教育総務課・学校教育課】

## 地域を愛せる心豊かな子どもを育む教育の推進

令和4年度当初予算額  
1,730,021千円

### 学校施設の環境整備

○学校トイレ洋式化事業（西小・仁田小）	35,078千円
○美津島北部小学校フェンス改修事業	8,829千円
○比田勝小学校法面保護事業	11,621千円
○巖原小学校改築基本設計事業	37,400千円
○仁田小学校遊具改修事業	2,956千円
○雑知中学校校舎屋上防水改修事業	39,609千円
○仁田中学校校舎外壁改修事業	2,500千円
○教職員住宅解体事業（仁田小・東部中）	23,660千円
○美津島給食運搬車購入事業	6,474千円
○櫛スクールバス購入事業	10,054千円
○小・中学校ICT教育事業	
小学校 78,489千円・中学校 48,373千円	
○児童・生徒の登下校の安全対策	
・防犯灯の整備	・スクールバス、通学バス運行委託料
小学校 78,701千円・中学校 72,607千円	

### 学びの充実を支える環境づくり

#### ◇確かな学力を身に付けた児童生徒の育成

- 各種研修会や指定研究等の充実、積極的な学校訪問の実施
- 学校図書館支援員の配置（H25～）  
⇒小学校17校（6,103千円）・中学校10校（3,590千円）
- 英語指導助手受入事業（JETプログラム5名） 10,379千円
- 学力向上のための非常勤講師・学習支援員の配置  
⇒小学校 4,659千円（県 50%）

#### ◇心豊かでたくましく、郷土を愛する児童生徒の育成

- 「ふるさと学習」全体計画の作成・実践及び9年間を見通した指導の充実
- 道徳教科化の趣旨の徹底と授業改善の促進
- 学校体育・健康教育の充実と保健・安全管理の徹底

#### ◇特別支援教育及び生徒指導の充実（いじめ・不登校・校内暴力への対応）

- スクールカウンセラー及びスクールソーシャルワーカーの配置と連携強化
- 教育相談員・介助員・看護師の配置  
⇒小学校（介助員）48名（44,725千円）・（看護師）4名（3,241千円）  
中学校（教育相談員・介助員）15名（13,977千円）  
幼稚園・こども園（介助員）15名（13,977千円）

#### ◇活力に満ちた学校・園づくりの支援

- 地域と共にある学校づくりの推進
- 働きがいのある職場づくりの支援
- 連携型中高一貫教育の推進
- 中高連携協議会の充実

### 教育環境の充実

○学校給食会への委託	216,166千円	○島っこ留学推進事業補助金	2,944千円
○離島留学生ホームステイ補助金	11,680千円	○島内3高等学校への支援（夢づくり基金・就学支援）	
○学校統廃合の推進（対象校 乙宮小学校）			



# 【生涯学習課】

## 地域の特性を生かした生涯学習の推進

令和4年度当初予算額  
565,412千円

### 生涯学習を推進するための体制づくり

- 各機関や社会教育団体との連携体制づくり
- 各社会教育団体への支援
  - ・PTA連合会補助金 580千円
  - ・青年団運営費補助金 240千円
  - ・人権教育研究会補助金 100千円
  - ・婦人会連絡協議会補助金 110千円
  - ・青少年健全育成協議会補助金 2,180千円
  - ・文化協会補助金 1,150千円
- 社会教育施設の整備・充実

### 郷土を愛する『つしまっ子』の育成

- 地域の人材や資源を活用した体験学習機会の充実
  - ・地域子ども教室推進事業の開催（県補助） 2,844千円
- 地域が一体となった青少年健全育成
  - ・少年の主張大会
  - ・ココロねっこ運動の推進

### 心を潤す芸術文化活動の推進

- 芸術文化活動の発表機会の場づくり
  - ・対馬市民美術展等の開催 323千円
  - ・青少年文化活動振興費補助金（夢づくり基金） 2,800千円
- 本物の芸術・文化に触れる機会の提供
  - ・青少年劇場の開催（県補助） 2,411千円
  - ・文化芸術による子供育成総合事業（巡回公演事業、芸術家の派遣事業）のあっせん（文化庁事業）

### 偏見のない明るい社会づくり

- 市民の人権意識を高める機会の充実
  - ・「じんけんを考えるつどいin対馬」の開催 795千円
- 啓発活動の実施

### ゆとりある生涯学習の場 公民館づくり

- 幅広い年齢層のニーズに応じた公民館講座の開設 1,589千円
- 対馬の文化・魅力を生かした公民館講座の開設

### 情報発信拠点としての図書館づくり

- 図書館資料の充実
  - ・図書等の購入及び図書館情報の提供 3,140千円
- 市民の読書活動の推進
  - ・図書館まっりの開催、団体等への図書貸出

### 生涯・競技スポーツの普及振興

- 生涯スポーツの普及・振興のための啓発活動の実施
  - ・各種スポーツ大会等の開催及び支援
- 競技力向上のための支援の充実
  - ・体育協会補助金 19,300千円
  - ・スポーツ活動振興費補助金 27,200千円
- 体育施設整備及び有効活用
  - ・巖原体育館天井改修事業 1,870千円
  - ・豊玉総合運動公園テニスコート人工芝張替事業 14,752千円
  - ・シャインドームみね自動火災報知設備改修事業 3,997千円
  - ・対馬市体育施設適正配置及び利活用推進委員会の開催 493千円

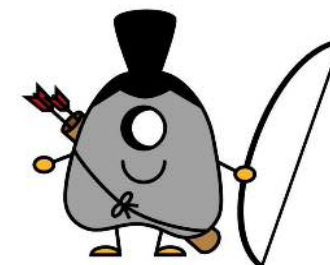
# 対馬特有の文化財の保存と活用

## 【文化財課】

令和4年度当初予算額  
56,316千円

### 文化財の調査・記録・保存

- 宗家文書修復事業(負担金) 2,457千円
- 高麗版一切経保存修理事業補助金 2,067千円
- 市内遺跡発掘調査事業 5,780千円
- 赤米頭受行事保存会補助金 120千円



オンジャくん  
(金田城イメージキャラクター)

### 指定文化財(史跡)等の保存整備

- 対馬藩関連遺産群保存整備事業 7,200千円
- 越高遺跡保存整備事業 1,474千円
- 対馬藩お船江跡保存整備事業 1,973千円
- 市内遺跡出土金属製品保存修理 990千円

### 文化財の普及活動・情報発信 文化財団体との連携・育成・支援

- 対馬の自然と文化を守る会補助金 200千円
- 対馬島郷土芸能保存会補助金 700千円
- 対馬盆踊保存連合会補助金 180千円
- 文化財活用事業 2,200千円
- 長崎県対馬歴史研究センターとの連携・支援
- 対州馬保存会との連携

### 観光交流・自然環境保全との連携

### 文化財施設の管理運営

- 旧金石城庭園管理運営 3,631千円
- 文化財の防犯啓発・防犯対策設備導入補助 864千円
- 指定建造物等消防設備点検委託料 240千円
- 峰町ふるさと宝物館収蔵庫防災防犯整備 9,450千円
- その他文化財施設の管理運営
  - ・旧金石城庭園・黒瀬観音堂・法清寺・豊玉町郷土館
  - ・峰町歴史民俗資料館・上対馬町歴史民俗資料室



<対州馬>

### 3. 教育総務課

#### 《重点施策》

高度情報化、国際化、少子高齢化などの激しい社会変化に対応し、21世紀を担う意欲と行動力を持った人材の育成に向け、子どもたちに豊かな生活体験や社会体験の機会を与え、子どもたちの夢が広がる教育を展開し、社会の変化に自ら対応できる能力や創造力を育み、個性を生かした魅力ある教育の推進に努める。

また、市民一人ひとりが自ら学習する意欲と能力を養う生涯学習活動に必要な教育環境の整備を促進し、対馬市教育委員会努力目標達成のため、教育関係機関、団体との連携・調整に努め、対馬市の教育行政の円滑な推進を図る。

#### (1) 教育行政の充実

##### ① 対馬市教育委員会の運営事務

- ア 教育委員会会議の開催
- イ 教育委員の研修機会の拡充・推進
- ウ 教育委員会規則等の制定及び改廃

##### ② 教育振興基本計画の推進

対馬市の教育施策を総合的かつ計画的に推進するため、「対馬市教育方針」に掲げる理念や今後推進すべき具体的施策を明らかにし、対馬市教育振興基本計画に基づき、目標の達成に努める。

- ア 教育基本方針・努力目標の具現化
- イ 主要施策をふまえた取組の推進
- ウ 計画の進捗状況の自己点検・評価

##### ③ 教育委員会事務局体制の強化・充実

教育に対する多様な要望にきめ細かく対応していくために、指導部門の更なる強化・充実に努め、教育委員会の体制を強化し、責任ある教育行政の執行に努める。

また、対馬市中期財政計画に基づく各種取り組みが進められる中で、教育予算の確保及び予算の適正な執行と経費節減に努める。

- ア 事務局体制の強化と充実した教育行政の実現
- イ 本庁と教育事務所、生涯学習センターの機能分担・調整、連携
- ウ 職員の意識改革・能力開発を積極的に行うことで、資質の向上を図り、事務処理の効率化に努める。

##### ④ 教育委員会の活動の自己点検・評価

地方教育行政の組織及び運営に関する法律により、教育委員会は、毎年その権限に属する事務の管理及び執行の状況について点検及び評価を行い、その結果に関する報告書を作成し議会に提出するとともに、公表することが義務づけられているため、点検・評価項目を精査し、業務のあり方について見直しを行う。

## ⑤ 組織目標の設定

対馬市の政策実現に向けて、教育委員会としての組織目標を設定し公表することにより、達成すべき目標を明確にし、その共通目標の実現や改革・改善に向けて職員が一丸となって取り組むことにより、職員間の信頼関係を高める。

## (2) 安全・安心な教育環境の整備・充実

### ① 学校施設整備の整備充実

厳しい財政事情により、校舎・園舎等の教育施設の整備が十分に実施できない状況であるが、児童生徒等が一日の大半を過ごす場所であることから、効率的な事業実施を図り、安全・安心で快適な教育環境を整備する必要がある。

近年の猪・鹿の学校施設等への侵入に対し、子どもの安全確保の観点から、平成28年度から周辺フェンス設置事業を実施し、安全・安心な施設の整備を推進している。

また、家庭や公共施設で洋式トイレが普及している中で、学校トイレは和式が未だ主流となっている。和式トイレに不慣れな児童生徒のストレスを解消し、衛生面と健康な体を保持するため、平成29年度から学校トイレ洋式化整備事業を実施している。

- ア 学校等施設整備事業
- イ 校舎等維持補修事業
- ウ 周辺フェンス設置事業
- エ 学校トイレ洋式化整備事業



### ② 離島留学生（島っこ留学生）の受け入れ

児童生徒の減少が著しく、複式学級が増加し学校統合も進む中、島外から離島留学生として児童生徒を受け入れ、小規模校の存続や複式学級の解消、学校教育活動及び地域の活性化につなげる。

- ア 島っこ留学生招致活動（広報事業、事前視察等）
- イ 留学生受け入れ環境の整備（里親募集）

### ③ 教職員住宅の適正な配置計画等

教職員の福利厚生を図るため、教職員住宅の維持管理を行い、より快適な住環境の提供に努めるとともに、老朽化した空き住宅を安全面と防犯面から解体する。

- ア 教職員住宅の維持管理
- イ 空き住宅の教職員以外への一時的貸し付け
- ウ 老朽化教職員住宅の解体

### ④ 施設の統廃合の推進

平成21年11月30日に「対馬市立学校適正規模、適正配置等検討委員会」に対し、対馬市立学校の適正規模、対馬市立小中学校及び幼稚園の適正配置及び通学区域について諮問し、平成23年2月4日に「対馬市立学校適正規模、適正配置等に関する答申書」が提出された。



この答申書に基づき、「対馬市立学校及び幼稚園統合推進計画」を策定し、統廃合を進めてきたが、計画期間が令和2年度までとなっていたことから、計画期間を令和3年度から10年間とした「第2期対馬市立学校及び幼稚園等統合推進計画」を策定し、本計画により統廃合に取り組んでいる。

○ 答申事項

- ・ 対馬市立学校の適正規模について
- ・ 対馬市立学校の適正配置について
- ・ 対馬市立小中学校の通学区域について
- ・ 対馬市立幼稚園の適正配置について

⑤ 対馬市奨学資金

経済的な理由により就学が困難な学生に学資を貸与し、優秀な人材の育成を支援するとともに、対馬市への定住、就業を促進することにより、地域の活性化を図ることを目的とした奨学資金の貸与を行っている。定住や就業等の一定条件を満たした場合、返還すべき奨学金の返還を猶予・免除できる制度を取り入れた、対馬市独自の奨学金制度である。

⑥ 令和4年度の主な事業

◇ 学校等施設整備事業

- 学校トイレ洋式化事業（西小・仁田小）
- 厳原小学校改築基本設計事業

◇ 学校等施設維持補修事業

- 仁田小学校遊具改修事業
- 比田勝小学校法面保護事業

◇ その他事業

- 教職員住宅解体事業（仁田小学校・東部中学校）
- 島っこ留学推進事業



## 4. 学校教育課

### 1 重点施策

「ふるさと対馬を愛し、豊かな心と確かな学力を身に付けた子供」を育てるために、以下の5つの主要施策に取り組む。

#### (1) 地域を支える人材の育成

対馬市の人口は、毎年600人（社会減400人、自然減200人）程度の減少が続いている。令和2年3月末に3万人を割り、今年3月末現在の人口は28,483人であり、急速な人口減少が進んでおり、人口減少は本市の存続を左右する大きな課題である。

本市では、地域住民や保護者とともに、地域を支えていくことができる人材の育成に努めることが喫緊の課題と捉えている。

このため各学校においては、校種や地域との連携を深めた取組の中で、対馬の歴史や自然、文化、環境問題などを題材にした学習を通して、将来を生きていく軸を育てるとともに、ふるさと対馬のよりよい未来を創造することができる資質や能力を持った児童生徒を育成する必要がある。

①ふるさと学習の充実、②校種間連携・地域との連携

#### (2) 個々の学びの充実

昨年度の全国学力・学習状況調査では、小学校、中学校ともに、4～8ポイント全国平均を下回る結果であった。また、県学力調査では、小学校・中学校とも県平均を上回る教科はあるものの領域によっては課題が見られたり、学年ごと学校ごとの正答率に大きな違いが見られたりするなど、全般的に確かな学力の定着には至っていない。

今年度は、4月19日と20日に全国学力・学習状況調査及び県学力調査が実施された。各学力調査等の結果を児童生徒の実態把握や授業改善の契機と捉え、複式指導の改善、少人数指導及びTT指導の充実、ICT機器を活用した授業づくりなどに積極的に取り組み、学力の向上につなげる必要がある。

また、特別な支援を必要とする児童生徒やその保護者に対しても、更にきめ細かく対応できる体制を整備することも重要な課題である。

①学力向上対策、②授業改善、③特別支援教育の充実

#### (3) 自己実現を目指す子供の育成

本市の児童生徒は総じて素直で明るく、充実した学校生活を送っている。一方で、不登校への対応に努めていかなければならない現状がある。学校の中に自分の居場所があり、自分が学校や友達にとって必要な存在であることが確認できたとき、人は現在及び将来への展望や希望を持つことができると考える。

このことを踏まえ、本市では、引き続き積極的な生徒指導を行うとともに、児童生徒がよりよく生きるための基盤をつくる道徳教育、互いを尊重し合うことができる人間関係づくりに資する人権教育、国際社会の発展に寄与することができる資質や態度を育てる平和教育の推進に努めることが求められている。

①生徒指導の充実、②道徳教育の推進、③人権・平和教育の推進

#### (4) 健やかな体を持つ子供の育成

本市の児童生徒の多くは幼少期からスポーツに親しみ、中学校での部活動等にも熱心に取り組んでいる。しかし、全国調査の結果によると、持久力等に優れているものの、柔軟性等に課題があることが指摘されている。

各学校においては、体を動かす時間の確保を図り、児童生徒が運動の楽しさや喜びを実感できるような指導の工夫が必要である。

フッ化物洗口については、全ての小・中学校で実施されている。また、部活動の休養日の設定と実施や、「学校給食における安全管理マニュアル」の適切な運用についての指導に努めていく。

①体力向上、②健康教育の推進、③食育と学校給食の充実

#### (5) ICTを活用した教育の充実

本市ではタブレット端末について、平成30年度に中学生一人一台、令和2年度末に小学生一人一台を導入し、授業のみならず、家庭学習や校外学習などの場面での活用を通して、学習の充実を図っている。LTE方式の通信環境の強みを生かした積極的な活用により、児童生徒の学びを止めないシームレスな教育活動の充実を図っていく。

①ICT機器の有効活用、②活用を図る研修の実施

## 2 令和4年度 重点努力事項

- (1) 確かな学力を身に付けた児童生徒の育成
- (2) 心豊かでたくましく、郷土を愛する児童生徒の育成
- (3) 生徒指導の充実
- (4) 特別支援教育の充実
- (5) 校種間連携、地域との連携の推進
- (6) 幼稚園・こども園教育の充実
- (7) 校長会、園長会及び教頭会との連携

## 3 重点努力事項に係る具体的な取組

- (1) 確かな学力を身に付けた児童生徒の育成
  - ① 主体的・対話的で深い学びの実現、基礎学力の向上に資する授業づくり
  - ② 小規模校の特徴を生かした複式教育等の充実
  - ③ 指定研究、校内研修等の充実
  - ④ 外国語教育の充実
  - ⑤ 図書館教育の充実

- ① 主体的・対話的で深い学びの実現、基礎学力の向上に資する授業づくり
  - ア 小・中学校学力向上研究推進事業
    - ・中学校教科指導法改善研修会（国語）
    - ・小学校教科指導法改善研修会（国語）



イ ICT機器の効果的な活用

- ・ロイノート活用についての研修会の実施
- ・タブレット及び電子ドリル活用についての研修会の実施

② 小規模校の特徴を生かした複式教育等の充実

ア 小学校複式指導法研修会（5月・10月・1月）

- 複式学級を有する学校を会場に授業研究、指導法研修等を中心に研修
  - ・1回目…複式指導が初めての教員及び希望者が対象の研修（5月）
  - ・2回目…授業参観を通じた研修（10月）
  - ・3回目…実践成果や課題を踏まえての研修（1月）

イ 複式支援等非常勤講師の配置（県費）

- 小学校6校（厳原北、豆殿、金田、美津島北部、西、豊）

ウ 学習支援員の配置（県費、市費）

- 加配が少なく学力向上に積極的に取り組む学校に配置。
  - ・小学校5校に配置予定。

③ 指定研究、校内研修等の充実

ア 対馬市教委指定研究

- 基礎学力向上や特色ある学校づくり、教職員の指導力向上に資する。

校内研究推進校	自校の校内研究の推進や活性化を図る。公募制。
指定研究校	当面する教育課題や対馬の地域特性を踏まえ、研究領域を定めて指定する。
研究協力校	既研究校の成果や内容を継承し、継続研究校をサポートする。

- 令和4年度発表会予定

- ・乙宮小（本発表）、東小（中間発表）
- ・仁田中（本発表）、西部中（中間発表）

イ 校内研修の充実

- 学力調査の実施と分析

月日\調査名	全国学力・学習状況調査	長崎県学力調査
4月19日実施	小6：国語、算数、理科	小5：国語、算数
(県中英語は20日)	中3：国語、数学、理科	中2：国語、数学、英語(中3)

- ・調査結果の分析に基づく各学校の学力向上への取組を支援する。

- 校内研究集録の作成

- ・各校の取組状況に関する情報を提供する。

- 初任者研修への組織的な取組

- ・校内指導教員を中心に全教職員が関わることで、双方の資質向上につなげる。

④ 外国語教育の充実

- ア 小学校において、令和2年度から3・4年生の外国語活動、5・6年生の外国語が全面実施となっている。

イ ALTの有効活用

○市内に5名配置

- ・中学校英語科や小学校外国語活動等での積極的活用
- ・派遣計画の弾力的運用による学校行事等での活用

ウ 各種大会への参加推奨

- ・県主催のイングリッシュパフォーマンスコンテスト（小・中学生対象）

⑤ 図書館教育の充実

ア 学校図書の実

イ 学校図書館支援員の配置

○27校に14名を配置…2校担当13名、1校担当1名、未配置1校

- ・1日4時間、2校担当は各校100日が上限
- ・支援員と相談し、本人の意向を尊重しながら勤務日を決定する。
- ・研修会の開催（年2回）

(2) 心豊かでたくましく、郷土を愛する児童生徒の育成

① 「道徳科」に係る指導及び評価の充実

② ふるさとを題材にしたり、学習場所にしたりする学習の充実

③ 学校体育・健康教育の充実及び保健・安全管理の徹底

① 「道徳科」に係る指導及び評価の充実

- 児童生徒が主体的に考え、議論する道徳の授業の実現
- 児童生徒の変容を記録し、個々の成長に資する評価の工夫

② ふるさとを題材にしたり、学習場所にしたりする学習の充実

ア ふるさと学習の充実

○全体計画の作成

- ・総合的な学習の時間、各教科等の関連が見える計画表をすべての学校が作成し、学校要覧に掲載する。
- ・朝鮮通信使に関する学習内容を含める。

○小中9年間を見通した指導計画の作成

- ・小中連携による学習の充実、地域との連携強化を図る。

○韓国との関係についての学習

- ・朝鮮通信使のユネスコ世界記憶遺産登録に関わる動きや、近年の韓国人観光客の増加などを題材に、韓国との関係についての学習に取り組む。

○つしまっ子郷土読本の活用

- ・平成27年度に、小学校5年生から高校3年生までの全員に配付済みである。
- ・平成28年度以降は毎年、新5年生に配付する。

イ 環境教育の充実

- ・ツシマヤマネコ野生順化関連施設における環境教育（環境省事業）
- ・対馬野生生物保護センターとの連携

③ 学校体育・健康教育の充実及び保健・安全管理の徹底

ア 体育・保健体育の授業の充実

- ・運動に親しむ資質や能力の育成
- ・健康の保持増進と体力の向上に資する授業づくり

イ 運動部活動、社会体育の適正な運営

- 「ノー部活動デー」の設定…毎月第3日曜日（家庭の日）
- 「部活動休養日」の設定
  - ・週2回の休業日を実施
  - ・社会体育も部活動に準じて設定

ウ 安全教育の充実

- ・通学路の点検後の再確認（対馬市通学路交通安全プログラム）
- ・登下校の安全指導
- ・避難訓練の実施及び危機管理マニュアルの点検

エ 食育の充実

- ・栄養教諭・学校栄養職員・食育担当者研修会（6月）
- ・食育推進ブロック会議（4月、8月、12月、2月）
- ・食物アレルギーのある児童生徒への対応（県・市マニュアルの実践）

オ 新型コロナウイルス感染症への対応

- 新型コロナウイルス感染症対応への指示・指導
  - ・学校全体に関わる指示・指導内容については、校長メールにより送信する。
  - ・その他、予防的対応や情報の提供等については、担当から連絡し、予防に必要な支援を行う。

カ フッ化物洗口推進事業

- 令和2年度からすべての幼稚園、こども園、保育園、小学校、中学校において実施。

キ 自然災害時の対応

- 校長会との連携
  - ・全島的な範囲で自然災害が予想される際は、校長会と事前協議を行い、臨時休業等の態度を決定する。

ク 関係教職員の研修

- ・養護教諭研修会（5月、1月）
- ・保健主事研修会（5月）

(3) 生徒指導の充実

- ① いじめ、問題行動、不登校等への組織的対応の支援
- ② スクールカウンセラー、スクールソーシャルワーカー等との連携
- ③ 情報の共有

① いじめ、問題行動、不登校等への組織的対応の支援

ア いじめの未然防止・早期発見・早期対応

- ・「いじめ対策ハンドブック」や「いじめ問題への取組についてのチェックポイント」の活用努める。

- ・学校いじめ防止基本方針を周知する。
- ・学校評価の項目に、いじめ防止の取組に関する項目を含める。

イ 児童生徒の問題行動、事故発生時の迅速な報告

- ・担当…幼稚園・こども園・小学校（小学校主幹）、中学校（中学校主幹）
- ・校長会と連携し、問題行動の把握に努める。

ウ 不登校児童・生徒への対応

- 不登校児童・生徒の調査を毎月実施する。
  - ・各学校において前年より減少を目指す。
- 教育支援センターとの連携
  - ・令和元年度から、市運営の教育支援センターを開設している。
  - ・不登校児童・生徒に対し、学校適応、学校復帰を目指した指導支援を行う。
  - ・入所者への指導は、月、水、金の午前10時から午後3時までとする。
  - ・各学校（窓口は各校教頭）と教育支援センター（指導員）が連絡を取り合って「出席」扱いとする。
- 教育相談員の配置
  - ・中学校4校（巖原、久田、雞知、豊玉）に配置
  - ・年間173日、1日6時間勤務

② スクールカウンセラー、スクールソーシャルワーカー等との連携

ア スクールカウンセラー活用事業及びスクールカウンセラー派遣事業

○スクールカウンセラー配置…中学校6校

SC	勤務日数	勤務時間	単独配置校
1	年間35日	1日6時間	巖原中
2	年間35日	1日5時間	久田中
3	年間35日	1日4時間	豊玉中

SC	勤務日数	勤務時間	グループ校
4	年間35日	1日5時間	豆酏中・雞知中・大船越中

- スクールカウンセラー派遣
  - ・派遣の必要性を検討し、教育相談については保護者の承諾をとった後、派遣申請を行う。

イ スクールソーシャルワーカー活用事業

- 1名を拠点校に配置、年間35週、1日6時間勤務
  - ・県配置（雞知中 週3日）

③ 情報の共有

ア 幼稚園、こども園、保育園と小学校の連携

- ・「子どもの実態把握票」<sup>\*1</sup>の活用

イ 小学校と中学校の連携

- ・「小中連携申し送りシート」<sup>\*2</sup>の活用

ウ 小中高の連携

- ・「児童生徒の継続的な指導・支援のための引継シート」<sup>※3</sup>の活用

- ※1 様式は、対馬市特別支援連携協議会実務者会議が作成したもの。
  - ・小学校における特別支援教育の充実に資する。
- ※2 様式は、対馬市教育委員会が作成したもの。
  - ・中学校における生徒指導及び特別支援教育の充実に資する。
- ※3 様式は、長崎県教育庁義務教育課児童生徒支援課が作成したもの。

(4) 特別支援教育の充実

- ① 特別支援教育の充実に資する研修機会の充実
- ② 関係機関との連携
- ③ 教育支援委員会の機能整備と介助員制度の充実
- ④ 特別支援教育への理解促進と連携シートなどの効果的な活用

① 特別支援教育の充実に資する研修機会の充実

ア 特別支援教育関係研修等

- ・特別支援学級担任及び通級による指導担当者研修会…県教育センター主催（5月～8月：オンデマンド型研修）
- ・新任特別支援教育コーディネーター研修会（5月）
- ・発達障害等教育支援研修会（基礎）…県教委主催（予定）
- ・対馬市特別支援教育研修会（TSUNAGU）（8月）…対馬市特別支援連携協議会主催
- ・療育研修会（7月（予定））…対馬地域リハビリテーション広域支援センターと対馬市特別支援連携協議会との共催
- ・特別支援連携協議会、実務者会議
- ・対馬市教育相談会（6月、10月）

② 関係機関との連携

ア 対馬市特別支援連携協議会及び実務者会議の開催

- ・障害のある子供の支援のあり方について協議を行う。

イ 虹の原特別支援学校高等部対馬分教室との連携

- ・センター的機能の一環として、支援をいただいている。

ウ 5歳児健康診査

- ・幼稚園、こども園及び保育園において5歳児健康診査が実施される際に、小学校からコーディネーター等の参加をお願いする。

エ 保育所等訪問

- ・地区の就学担当・保健師とともに就学前の子供の実態把握を行う。

③ 教育支援委員会の機能整備と介助員制度の充実

ア 教育支援委員会の開催

- ・特別な支援を必要とする就学児童・生徒の協議（7月、12月）

## イ 介助員の配置

- 「教育上特別な配慮を要する子供たち」への対応として、幼稚園・こども園と小・中学校に介助員を配置する。
  - ・年間173日、1日6時間勤務。
  - ・各園と小・中学校の希望調査をもとに配置を検討。
  - ・今年度配置予定…幼稚園・こども園（3園15名）、小学校（17校48名）、中学校（8校10名）
  - ・介助員研修会（6月）

## ウ 学校看護師の配置

- 医療的ケアを実施するため、比田勝小学校に2名体制(交代制)で配置。美津島北部小学校に2名体制(交代制)で配置予定。

## ④ 特別支援教育への理解促進と各シート・個票などの効果的な活用

- ・「子どもの実態把握票」「小中連携申し送りシート」「個別の教育支援計画」の活用

## (5) 校種間連携、地域との連携の推進

- ① 小中連携の推進
- ② 中高連携の推進、連携型中高一貫教育の推進
- ③ 学校・家庭・地域等が一体となった学校づくりの推進

## ① 小中連携の推進

### ア ふるさと学習の充実

- ・小中の関連が見える全体計画の作成

### イ 学習指導における連携

- ・外国語活動における協力

### ウ 学校行事

- ・運動会等の合同開催

## ② 中高連携の推進、連携型中高一貫教育の推進

### ア 対馬市中高連携協議会の充実

- ・島内高校の魅力化に向けた協議
- ・連携強化による学習指導、生徒指導の充実

### イ 連携型中高一貫教育の推進

- ・上対馬高校、比田勝中学校、佐須奈中学校における一貫教育の充実

## ③ 学校・家庭・地域等が一体となった学校づくりの推進

### ア 大学や各種学会との連携

- ・各種照会事項への対応
- ・教育実習に関わる業務

### イ コミュニティ・スクールの設置と運用開始

- ・令和2年度、佐須奈小中学校に学校運営協議会を設置。
- ・コミュニティ・スクールの全校設置に向けて、準備・検討を行う。

(6) 幼稚園・こども園教育の充実

- ① 園長会との連携
- ② 関係機関との連携
- ③ 教育内容の充実と指導力の向上
- ④ 特色ある園づくりの支援

① 園長会との連携

ア 幼稚園・こども園園長会（4月、7月、11月、2月）

② 関係機関との連携

ア 地区教育事務所との連携

・安全・安心な教育環境の実現

イ 比田勝こども園運営に係るこども未来課との連携

・認定作業における連携

・学級編制協議

③ 教育内容の充実と指導力の向上

ア 対馬市立幼稚園・こども園合同研修会（4月、8月）

イ 幼稚園・こども園主任研修会（5月、7月、1月）

④ 特色ある園づくりの支援

ア 幼稚園・こども園経営訪問

・今年度は実施しない

・ローテーション：実施なし→厳原→鶏鳴→比田勝

イ 研究園の指定及び研究発表会の開催

・令和4年～令和6年度は厳原幼稚園

・ローテーション：厳原→比田勝→鶏鳴

(7) 校長会、園長会及び教頭会との連携、人材育成

- ① 管理職研修、情報交換の充実
- ② 学校経営等に関する指導及び助言
- ③ 綱紀の保持の徹底、ハラスメントの防止
- ④ 働きがいのある職場づくりの支援
- ⑤ 教職員の資質向上を図る研修の実施
- ⑥ 適切な人事配置の実現
- ⑦ 学校教育予算、県費旅費の有効活用

① 管理職研修、情報交換の充実

ア 管理職研修の充実

○新補及び転入管理職（校長・教頭）研修会（4月）

○対馬市校長研修会（11月定例校長会の午後）、対馬市教頭研修会（11月）

## イ 情報交換の充実

- 対馬市校長会（4月、2月）、対馬市定例校長会（毎月）
- 対馬市教頭会（4月、2月）、対馬市定例教頭会（※8月、11月を除く月）

## ② 学校経営等に関する指導及び助言

### ア 学校経営研究訪問…県教委義務教育課と合同実施

- 経営訪問ローテーション表に基づき実施
  - ・毎年小3校、中2校程度を対象に実施する。
  - ・併設校では、小・中学校同時開催とする。小学校に位置付けて計上する。
- 訪問校……3校（訪問時期10～11月）
  - ・訪問者……県教委義務教育課、市教委（教科等指導員等を含む）

### イ 新任校長校訪問（兼学校経営研究訪問）

- 訪問校……4校（内 兼学校経営研究訪問3校）（訪問時期5～7月）
  - ・訪問者……県教委義務教育課、市教委

## ③ 綱紀の保持の徹底、ハラスメントの防止

### ア 教職員の事故報告

- ・報告先…幼稚園・こども園・小学校（小学校主幹）、中学校（中学校主幹）

### イ 服務規律強調月間

- ・年3回実施…最終実施後に報告書を提出する。（1月中旬までに報告）

### ウ 教職員の「体罰」に対する対応

- ・人事評価票における、体罰によらない指導等に関する取組の記述を行う。
- ・研修会等で、児童生徒の人権尊重の精神と体罰根絶の啓発を行う。
- ・発生時には速やかな報告と適切な対応を行う。
- ・学校と市教委、必要に応じて外部機関と連携して対応する。
- ・部活動指導中の体罰防止についても、特に指導をお願いする。

### エ ハラスメントの防止

- 各学校において「相談員」を選任する。
  - ・男女各1名以上、職員数が少ない場合、1名でも可とする。
  - ・少なくとも1名は、職員の互選による者とする。
  - ・市教育委員会担当（小学校2名、中学校2名）

## ④ 働きがいのある職場づくりの支援

### ア 教職員の心身の健康管理

- 市教委が実施する超過勤務の調査…8月、1月、4月に報告
  - ・月80時間超過した場合は、本人の意向を確認して受診を勧める。
  - ・産業医：長崎県対馬病院
  - ・精神疾患への注意と配慮
- 県教委が実施する「教職員の時間外勤務状況の調査」…10月と4月に報告
  - ・「公立学校の教師の勤務時間の上限に関するガイドライン」（指針）に基づく業務量の適切な管理、職員の健康及び福祉の確保を図る措置を講ずることが求められている。



通常 1か月の時間外在校等時間について45時間以内  
1年間の時間外在校等時間について360時間以内  
の実現を目指す取組が必要。

イ 勤務環境改善の支援

○統合型校務支援システムの運用により事務負担の効率化を図る。

⑤ 教職員の資質向上を図る研修の実施

ア 各種主任・主事研修会

- ・教務主任研修会（5月、12月）…1回目の午前中は、新任教務主任が対象。
- ・研究主任研修会（6月）
- ・生活指導主任・生徒指導主事研修会（6月・11月）

イ 初任者研修（年間）

- ・対象…12名（小6名、中6名）

ウ 中堅教諭等資質向上研修（年間）

- ・対象…3名（小1名、中2名）

エ 人権教育研修会（7月、2月）

オ 事務職員関係の研修等

- ・対馬市学校事務職員研修会（12月）
- ・学校事務の共同実施協議会
- ・学校事務職員・市教委連絡会

⑥ 適切な人事配置の実現

ア 定期異動

○学校の特色や課題を考慮し、校長や本人の意向を尊重した「人を生かし、人が生きる人事」を公正かつ公平に進める。

イ 随時異動

○産前・産後休暇、育児休業、病気休暇、介護休暇等

- ・関係の事実を把握した時点で、速やかに市教委に連絡し、対応を協議する。

ウ 加配教員、非常勤講師の運用等

- ・学校の状況に応じ適切な配置を行う。学校は配置意義に即し適正な運用を行う。

⑦ 学校教育予算、県費旅費の有効活用

ア 学校備品費、需用費の統一積算基準による、適正かつ重点的予算措置を行う。

イ 補助金内容の重要性を踏まえた各種補助金を適正かつ有効に活用する。

ウ 島外研修会参加については、効果の高い派遣を計画的に行う。

# 令和4年度 研究指定校一覧

中間指導▲ 中間発表◆ 本発表● 指導助言■ 研究協力○

種別	研究領域	指定校	指定期間	4	5	6	備考	
市教委指定	複式教育	乙宮小学校	令和2～4年度	3	▲●	/	<ul style="list-style-type: none"> <li>・1年次…中間指導▲</li> <li>・2年次…中間指導▲ 中間発表◆</li> <li>・3年次…中間指導▲ 本発表●</li> <li>・毎年実践報告を提出</li> </ul>	
	学力向上	久田小学校	令和4～6年度	3	▲	▲◆ ▲●		
	道徳教育	仁田中学校	令和2～4年度	3	▲●	/		
	学力向上	東小学校	令和3～5年度	3	▲◆ ▲●	/		
	学力向上	西部中学校	令和3～5年度	3	▲◆ ▲●	/		
	校内研究推進校	学力向上	豊玉小学校	令和4年度	1	■	/	<ul style="list-style-type: none"> <li>・研究発表は義務付けない</li> <li>・年1回の指導助言■</li> <li>・実践報告書を提出</li> </ul>
		学力向上	今里小学校	令和4年度	1	■	/	
		学力向上	豊玉中学校	令和4年度	1	■	/	
	研究協力校	学力向上	比田勝小学校	令和4年度	1	○	/	<ul style="list-style-type: none"> <li>・研究発表は義務付けない</li> <li>・継続研究協力○</li> <li>・前年度までの研究成果や課題を分析</li> <li>・同領域の研究校へ引継ぎ</li> </ul>
		/	/	/	/	/	/	

# 令和4年度研修会関係(予定)一覧表

		対馬市教育委員会 学校教育課																					
		●小学校 ■中学校 ◆幼稚園・こども園																					
学期	月	学校訪問	全体研修	管理職研修			経年研修		学習指導研修		主任・主事研修				各種担当者研修						幼稚園関係		
				校長会	教頭会	新補・転入管理職員研修会	中堅教諭	初任者	複式指導	教科等指導	教務主任	生活指導主任・生徒指導主事	進路指導担当者	研究主任	保健主事	養護教諭	栄養教諭 学校栄養職員 (給食担当者)	体育担当	特別支援担当者	人権教育担当者	学校事務職員	園長会	研修会
1 学期	4月	上旬																			4/5 園長会①	◆4/5 ①合同研修会	
		中旬		4/18 ①市校長会 定例校長会		4/14 新補管理職 研修会	4/21 関係校長連 絡会議	●■4/20 ①実施運営 委員会(連 絡研修)															
		下旬			4/22 ①市教頭会 定例教頭会																		
	5月	上旬		5/6 定例校長会																			
		中旬			5/11 定例教頭会				●■5/27 ①指導法研 修会					●■5/17 ①合同研修 会	●■5/17 ①合同研修 会								
		下旬					●■5/31 ①教育課題 研修			●■5/25 午前:新任 研 午後:第1回 研								●■◆ 新任コー ディネー ター研修会		事務職員・市 教委連絡会 ① 事務共同実 施室長会①		◆5/24 ①主任研修 会	
	6月	上旬	6/3 新任校長 校訪問	6/1 定例校長会	6/6 定例教頭会																		
		中旬	6/16 新任校長 校訪問															●■6/15 ①給食担当 者研修会					
		下旬	6/20・27 新任校長 校訪問								●■6/30 ①研修会		●■6/21 研修会										
	7月	上旬		7/1 定例校長会	7/5 定例教頭会																	7/8 ②園長会	
		中旬																					
		下旬																	●■7/29 特別支援担 当者研修会	●■ 人権教育担 当者研修会			◆7/27 ②主任研修 会
8月	上旬		8/1 定例校長会				●■8/2 ①独自研修		●■8/3 道徳教育パ ワーアップ研 修会														
	中旬																						
	下旬						●■8/29 教科外研修		■8/23 スキルアップ 研修会(英 語)				8/25 健康教育研 究大会	8/25 健康教育研 究大会	8/25 健康教育研 究大会							◆ ②合同研修 会	



## 5. 生涯学習課

### 1 施策の方針

- ◎ 一人一人が生きがいを持ち、地域づくりにつながる生涯学習の推進
- ◎ 心身の健康と活力を育てるスポーツの振興
- ◎ お互いの心と命を思いやる人権教育の推進

### 2 主要施策と今年度の主な取組

#### (1) 生涯学習を推進するための体制づくり

行政や関係機関、社会教育関係団体との連携強化や市民が「利用しやすい」「利用したい」社会教育施設の充実を図ることにより、生涯学習を推進する体制づくりに取り組む。

#### ① 各機関や社会教育団体との連携体制づくり

##### <対馬市PTA連合会との連携>

取組の内容	○対馬市幼・小・中・高PTA合同研修大会 期日：令和4年11月13日（日） 場所：対馬市公会堂 ○教育懇談会等の実施 ○長崎県PTA研究大会 期日：令和4年11月19日（土） 場所：松浦市
実施主体	対馬市PTA連合会、対馬市教育委員会 等

##### <県と連携した事業等>

取組の内容	○「ながさき県民大学」主催講座の活用 地域の課題解決につながる講座開催を支援 ※講師謝金・旅費は県負担 ○ながさきまなびネットの活用 各種講座や講師などの情報を提供 ホームページURL： <a href="https://manabi.news.ed.jp/manabinet/">https://manabi.news.ed.jp/manabinet/</a>
実施主体	長崎県教育委員会、対馬市教育委員会 等

② 各社会教育団体への支援

取組の内容	各種補助金による活動支援や研修会等の情報提供
実施主体	対馬市教育委員会
対象	<ul style="list-style-type: none"> <li>○対馬市PTA連合会</li> <li>○対馬市青年団</li> <li>○対馬市人権教育研究会</li> <li>○婦人会連絡協議会</li> <li>○対馬市文化協会</li> <li>○対馬市青少年健全育成連絡協議会</li> </ul>

③ 社会教育施設の整備・充実

取組の内容	<ul style="list-style-type: none"> <li>○電波法改正に伴うワイヤレスマイク更新事業</li> <li>○対馬市交流センター空調設備改修事業</li> <li>○上対馬総合センター会議室エアコン改修事業</li> </ul>
実施主体	対馬市教育委員会

(2) 郷土を愛する『つしまっ子』の育成

児童生徒の減少による体験の機会の減少や家庭教育力の低下などの課題を解決するため、地域ぐるみの青少年健全育成を推進する。また、対馬の魅力や文化を活かした体験活動等の充実に努めることで、郷土愛を醸成し、将来の対馬を担う人材育成に取り組む。

① 地域の人材や資源を活用した体験学習機会の充実

取組の内容	<ul style="list-style-type: none"> <li>○地域子ども教室推進事業</li> <li>子どもの安全・安心な活動拠点（居場所）を設け、地域の方々と交流しながら、学習やスポーツなどの様々な活動を実施。</li> <li>[巖原小学校区]</li> <li>教室名：地域で子育てを楽しむ会</li> <li>期日：通年</li> <li>場所：対馬市交流センター ほか</li> <li>[大船越小学校区]</li> <li>教室名：大船越小学校放課後子ども教室</li> <li>期日：通年</li> <li>場所：大船越小学校</li> </ul>
-------	---

取組の内容	〔西小学校区〕 教室名：西小学校放課後子ども教室 期日：11月～2月 場所：西小学校
実施主体	対馬市教育委員会
特記事項	県の補助金を活用して実施する事業です。教室実施を希望する学校がありましたら、ご連絡ください。

## ② 地域が一体となった青少年健全育成

### <対馬市青少年健全育成連絡協議会との連携>

取組の内容	○第22回対馬少年の主張大会 期日：令和4年11月27日（日）※毎年11月最終日曜日に開催 場所：対馬市公会堂 出場者：各中学校の代表者11名 ○第44回少年の主張長崎県大会 期日：令和4年8月24日（水） 場所：佐世保市 出場者：佐須奈中学校 阿比留凌さんが出場予定 （第21回対馬少年の主張大会最優秀賞） ○ココロねっこ運動の推進 「家族10分間読書運動」や「我が家のきまりづくり」などの普及啓発
実施主体	対馬市青少年健全育成連絡協議会、対馬市教育委員会
特記事項	対馬少年の主張大会の開催にあたっては、各中学校からの代表を1名選出していただいております。代表者の選出については、7月頃の案内を予定しております。

## ③ その他の取組

取組の内容	○つしまっ子家庭教育10か条ポスターの配布 小学校1年生を対象に毎年配布 ○つしまっ子郷土読本の配布 小学校5年生を対象に毎年配布 ○立入調査・環境実態調査の実施 調査対象：市内の書店等 期日：7月及び11月 ○第50回長崎県少年少女合唱団合同演奏会 期日：令和4年7月17日（日） 場所：長崎市
-------	---

取組の内容	○第49回長崎県少年ソフトボール大会 期日：令和4年11月26日（土）～27日（日） 場所：南島原市
実施主体	対馬市教育委員会、長崎県青少年育成県民会議

### (3) 偏見のない明るい社会づくり

複雑化する社会の中で多様化する人権に関わる諸問題の解決に向けた市民の意識変容や行動につながる事業を推進し、偏見のない明るい社会づくりに取り組む。

#### ① 市民の人権意識を高める機会の充実

取組の内容	○じんけんを考えるつどいin対馬 期日：令和4年12月4日（日） 場所：上対馬総合センター 内容：講演会、人権学習発表（小学生）、人権作文発表（中学生）
実施主体	対馬市・対馬市教育委員会 等
特記事項	人権学習発表・人権作文発表においては、各小・中学校に出演の依頼をいたします。

#### ② 啓発活動の実施

取組の内容	○人権週間における啓発活動の強化 人権週間：12月4日～10日 ○人権ポスター・チラシ等を活用した市民への啓発活動
実施主体	対馬市・対馬市教育委員会 等

#### ③ その他の取組

取組の内容	○人権・同和教育指導者養成講座 〔前期〕壱岐・対馬ブロック 期日：令和4年7月28日（木）～29日（金） 場所：対馬市交流センター 〔後期〕全体ブロック 期日：令和5年1月予定 場所：長崎市 ○社会人権・同和地区別研修会 期日：令和4年7月予定 場所：島原市・諫早市・西海市・小値賀町・佐々町
-------	---



取組の内容	○対馬市人権教育研究大会 期日：令和4年10月24日（月） 場所：対馬市交流センター
実施主体	長崎県、対馬市人権教育研究会 等

#### （４）心を潤す芸術文化活動の推進

文化事業の開催に積極的に取り組み、市民に潤いとゆとりをもたらす芸術文化活動の推進に努める。

##### ① 芸術文化活動の発表機会の場づくり

取組の内容	○対馬市民美術展 内容：対馬市民から美術作品を募集し、美術展を開催 出品作品：洋画、日本画、書道、デザイン、写真、彫刻、工芸 〔前期〕 期日：令和5年1月25日（水）～29日（日） 場所：対馬市交流センター 〔後期〕 期日：令和5年2月1日（水）～5日（日） 場所：上対馬総合センター
実施主体	対馬市教育委員会、対馬市民美術展実行委員会

##### ② 本物の芸術・文化に触れる機会の提供

取組の内容	○青少年劇場 演目：音楽（邦楽）『世界に誇れる日本の音色「ワヨウセイヨウ！」』 対象：市内中学生 会場及び期日：対馬市交流センター 11月7日（月） 対馬市公会堂 11月7日（月） 上対馬総合センター 11月8日（火） ○文化芸術による子供育成総合事業 芸術家の派遣事業（令和4年度1校から申請） 内容：小・中学校に芸術家を派遣し、講話、実技披露・指導を行うこと で、芸術への関心を高める。 ※日程等については、開催校が文化芸術による総合事業事務局と直接調整を行う。
実施主体	文化庁、対馬市教育委員会 等

## (5) ゆとりある生涯学習の場 公民館づくり

市民や地域の求めるニーズを把握し、ニーズに応じた公民館講座の開設や学習情報の発信などを積極的に行うことで、公民館を拠点とした生涯学習の推進に取り組む。また、公民館活動を地域活動に発展させ、地域の活性化へとつなげるための支援にも取り組む。

### ① 幅広い年齢層のニーズに応じた公民館講座の開設

### ② 対馬の文化・魅力を生かした公民館講座の開設

取組の内容	○各地区公民館での講座開設 〔前期〕6月～8月 ※広報つしま 5月号等で周知 〔後期〕9月～12月 ※広報つしま 8月号等で周知
実施主体	対馬市教育委員会

### ③ その他の取組

取組の内容	○第72回長崎県公民館大会 期日：令和4年10月20日（木）～21日（金） 場所：五島市
実施主体	長崎県教育委員会、開催地実行委員会

## (6) 情報発信拠点としての図書館づくり

情報発信拠点として、図書館が中心となり、市民のニーズに応じた蔵書の充実などに取り組むとともに、各地区公民館図書室と連携した読書活動の推進を図ることで、「だれでも、いつでも、どこでも」本と出会える地域を目指す。

### ① 図書館資料の充実

取組の内容	○市民のニーズ等に応じた図書等の購入 ○各種広報ツールを活用した図書館情報の提供
実施主体	対馬市教育委員会

### ② 市民の読書活動の推進

取組の内容	○図書館まつりの開催 時期：令和4年10月15日（土） 場所：つしま図書館 ○つしま図書館と各地区公民館図書室の連携した図書貸出サービス ○小学生の社会科見学、中学生・高校生の職場体験の受入れ ○図書の団体貸出の実施
実施主体	対馬市教育委員会

## (7) 生涯・競技スポーツの普及振興

ライフステージや目的に応じた市民のスポーツ活動に対して、必要な取組や支援を積極的に行うことで、スポーツの普及振興を図り、市民の健康づくりや競技力の向上、コミュニティの形成を推進する。

### ① 生涯スポーツの普及・振興のための啓発活動の実施

取組の内容	○各種スポーツ大会・教室の開催 ○対馬市スポーツ推進委員研修会 期日：令和4年9月3日（土） 場所：美津島町 内容：事例発表、実践発表、講義 ○長崎県スポーツ推進委員研究大会 期日：令和5年2月11日（土）～12日（日） 場所：雲仙市
実施主体	長崎県スポーツ推進委員協議会、対馬市スポーツ推進委員協議会、 対馬市教育委員会

### ② 競技力向上のための支援の充実

取組の内容	○プロスポーツチーム等と連携したスポーツ教室の開催 ○VICTORY SUMMITの開催 期日：令和4年11月 場所：調整中 内容：スポーツ医・科学研修講座
実施主体	対馬市教育委員会、対馬市スポーツ協会

### ③ 体育施設の整備及び有効活用

取組の内容	○社会体育施設の適正配置及び利活用推進の検討 ○厳原体育館天井改修事業 ○豊玉総合運動公園テニスコート人工芝張替事業 ○シャインドームみね自動火災報知設備改修事業
実施主体	対馬市教育委員会

④ その他の取組

<p>取組の内容</p>	<p>○スポーツ活動振興費補助金（子ども夢づくり・一般）</p> <p>○対馬島民体育大会（陸上競技）          期日：令和4年7月3日（日）          場所：峰総合運動公園陸上競技場</p> <p>○対馬島民体育大会（球技・武道）          期日：令和4年8月21日（日）          場所：市内各競技会場</p> <p>○対馬縦断駅伝大会          期日：令和4年12月18日（日）          場所：比田勝～厳原</p>
<p>実施主体</p>	<p>対馬市スポーツ協会、対馬市教育委員会</p>

## 6. 文化財課

### 1 重点施策

文化財は長い歴史の中で生まれ、育まれ、今日まで守り伝えられてきた貴重な財産であり、これをいかに保護し、次の世代に伝えていくかが重要な課題です。特に対馬には他の地域に見られない、大陸との交流を示す歴史的遺産や遺物が至るところに残っています。これらの保存整備と活用を図り、これからの新しい対馬づくりに資するよう推進します。

#### ○長期的施策

1. 史跡名勝天然記念物及び伝統文化の保存整備促進
2. 文化財の保護顕彰・活用促進
3. 文化財資・史料の記録収集充実
4. 愛着心を育てる郷土学習促進と情報発信
5. 遺跡・古文書・美術品等の発掘・調査促進

#### ○中期的施策

1. 指定文化財の保存整備
2. 市内所在文化財及び関係施設の保全及び修理
3. 天然記念物の保護
4. 文化財に係る防犯防災対策
5. 文化財の普及活用
6. 市内所在文化財の記録整理・保存
7. 文化財に係る教育学習
8. 文化財関連情報発信
9. 市内所在遺跡の範囲・内容・分布調査
10. 史料・民俗の調査・記録
11. 郷土館・資料館の整備等



〈対馬の盆踊り〉

#### ○今日的施策（継続中又は数年中に開始予定の施策）

1. 指定文化財の保存整備・計画策定  
多久頭魂神社高麗版一切経保存修理、対馬藩関連遺産群整備基本計画策定、  
県指定越高遺跡の調査報告書作成、対馬藩お船江跡対馬宗家関係資料調査
2. 市内所在文化財及び関係施設の保全及び修理  
市内遺跡出土金属製品保存処理  
市内遺跡維持管理、石垣・石塀の保存整備、文化財収蔵庫管理運営
3. 天然記念物の保護  
ネコ適正飼養推進連絡協議会、対馬野生動物交通事故対策連絡会議等

#### 4. 文化財に係る防犯防災対策

文化財保護ネットワーク会議の開催

文化財保護審議会委員による文化財巡視(美術工芸品・考古資料)【年2回】

文化財防火デー(1月26日)【点検、防災訓練】

文化財巡視員による文化財巡視(埋蔵文化財・史跡名勝天然記念物)

防犯設備の整備・改修補助

#### 5. 文化財の普及活用

豆穀赤米の保存、対馬の自然と文化を守る会への補助

保存施設の改修(重要文化財の保管)、案内板等の整備

#### 6. 市内所在文化財の記録整理・保存

無形民俗文化財記録収集、市内出土遺物整理、台帳作成、収蔵資料データベース化

赤米頭受行事保存会への補助

#### 7. 文化財に係る教育学習

関係機関・個人・団体・学校案内業務

赤米関連事業の開催

#### 8. 文化財関連情報発信

広報つしま記事「対馬発掘調査日誌」掲載

対馬市ホームページ・FBの活用

文化財多言語解説の広報・活用



<国分寺の山門>

#### 9. 市内所在遺跡の範囲・内容・分布調査

開発に係る分布調査、現地確認、工事立会、市内遺跡内容確認調査

市内遺跡発掘調査事業

#### 10. 史料・民俗の調査・記録

国指定重要無形民俗文化財「対馬の盆踊」

国選択無形民俗文化財「命婦の舞」ほか

#### 11. 郷土館・資料館の整備等

郷土館・資料館の管理運営

(豊玉町郷土館、峰町歴史民俗資料館、上対馬町歴史民俗資料室)

各資料館、資料室防犯対策工事、旧金石城庭園の管理運営

対馬博物館(博物館学芸課)との連携

#### IV 資料 【小学校】

### 1. 小・中学校及び幼稚園・こども園一覧

令和4年5月1日現在

学 校 名	所 在 地	電話番号	学 級 数				児 童 数 (人)							職 員 数 (人)					
			単式	複式	特支	計	1年	2年	3年	4年	5年	6年	計	教員	養護教諭	栄養教諭	事務職員	用務員	計
厳原小学校	厳原町天道茂446番地	52-0130	10	0	3	13	43	45	40	36	46	38	248	20	1	1	1	1	24
(通級指導教室1)																			
厳原北小学校	厳原町小浦228番地1	52-1237	1	2	2	5	7	5	10	4	7	12	45	7	1	0	1	1	10
久田小学校	厳原町久田426番地	52-0226	6	0	3	9	25	22	15	28	22	24	136	14	1	0	1	1	17
豆酛小学校	厳原町豆酛626番地	57-0004	0	3	2	5	1	2	4	2	5	2	16	8	1	0	1	1	11
金田小学校	厳原町下原31番地	56-0002	2	2	2	6	3	4	5	5	11	8	36	8	1	0	1	1	11
鶏鳴小学校	美津島町雞知乙573番地3	54-2014	12	0	4	16	61	60	39	50	52	47	309	24	2	1	2	1	30
(通級指導教室1)																			
今里小学校	美津島町今里291番地9	53-2182	0	3	1	4	2	1	2	3	1	4	13	7	1	0	1	1	10
大船越小学校	美津島町大船越563番地	54-2094	6	0	0	6	5	7	11	10	8	8	49	9	1	0	1	1	12
美津島北部小学校	美津島町芦浦60番地	55-0031	0	3	1	4	4	3	5	5	7	1	25	6	1	0	1	1	9
豊玉小学校	豊玉町仁位1903番地	58-1104	6	0	2	8	24	15	22	17	26	18	122	14	1	1	1	1	18
乙宮小学校	豊玉町曾1番地	58-0160	1	2	0	3	2	1	2	5	0	4	14	6	1	0	1	1	9
西小学校	峰町三根361番地30	83-0019	2	2	2	6	8	4	4	9	9	5	39	9	1	0	1	1	12
東小学校	峰町佐賀412番地	82-0017	6	0	2	8	5	15	5	13	12	12	62	11	1	1	1	1	15
仁田小学校	上県町樫滝326番地	85-0004	2	2	2	6	5	6	4	7	4	8	34	9	1	0	1	1	12
佐須奈小学校(併)	上県町佐須奈乙321番地	84-2026	2	2	1	5	10	4	9	8	5	7	43	8	1	0	0	1	10
比田勝小学校	上対馬町比田勝379番地	86-2020	6	0	3	9	19	15	13	14	17	19	97	12	2	1	1	1	17
豊小学校	上対馬町豊793番地	86-2432	0	3	2	5	4	3	4	3	2	3	19	8	1	0	1	1	11
合 計			62	24	32	118	228	212	194	219	234	220	1,307	180	19	5	17	17	238

※「特支」は「特別支援学級」の略。

※職員数には休職者、産休・育休者等及び代替者も含む。養護教諭には養護助教諭、栄養教諭には栄養職員も含む。用務員は会計年度任用職員。

## 【中学校】

令和4年5月1日現在

学 校 名	所 在 地	電 話 番 号	学 級 数				生 徒 数 (人)				職 員 数 (人)					
			単式	複式	特支	計	1年	2年	3年	計	教員	養護教諭	栄養教諭	事務職員	用務員	計
巖原中学校	巖原町棧原27番地	52-1105	6	0	2	8	42	46	57	145	17	1	0	2	1	21
久田中学校	巖原町久田381番地1	52-5071	3	0	2	5	24	30	17	71	11	1	0	1	1	14
豆酏中学校	巖原町豆酏510番地	57-0046	3	0	1	4	5	6	6	17	10	1	1	1	1	14
雑知中学校	美津島町雑知甲550番地7	54-2032	6	0	3	9	69	57	67	193	19	1	0	1	1	22
(通級指導教室1)																
大船越中学校	美津島町大船越607番地	54-2234	3	0	1	4	13	15	12	40	10	2	0	1	1	14
豊玉中学校	豊玉町仁位500番地	58-0014	3	0	2	5	28	32	25	85	11	1	0	2	1	15
西部中学校	峰町三根328番地15	83-0004	3	0	0	3	14	8	6	28	9	1	0	1	1	12
東部中学校	峰町佐賀111番地	82-0016	3	0	1	4	13	10	6	29	10	1	0	1	1	13
仁田中学校	上県町檜滝702番地	85-0988	3	0	1	4	9	11	11	31	10	1	0	1	1	13
佐須奈中学校(併)	上県町佐須奈乙321番地	84-2026	3	0	0	3	6	10	7	23	8	—	0	1	—	9
比田勝中学校	上対馬町比田勝351番地	86-2773	3	0	2	5	13	22	18	53	11	1	0	1	1	14
合 計			39	0	15	54	236	247	232	715	126	11	1	13	10	161

※「特支」は「特別支援学級」の略。

※職員数には退職者、産休・育休者等及び代替者も含む。養護教諭には養護助教諭も含む。用務員は会計年度任用職員。

## 【幼稚園・こども園】

令和4年5月1日現在

園 名	所 在 地	電 話 番 号	学級数	園 児 数 (人)				職 員 数 (人)		
				3歳児	4歳児	5歳児	計	教員	用務員	計
巖原幼稚園	巖原町日吉238番地	52-0134	3	6	2	9	17	4	1	5
鶏鳴幼稚園	美津島町雑知乙588番地3	54-2366	3	5	7	8	20	4	1	5
比田勝こども園	上対馬町比田勝170番地	86-2238	3	5	6	5	16	5	1	6
合 計			9	16	15	22	53	13	3	16



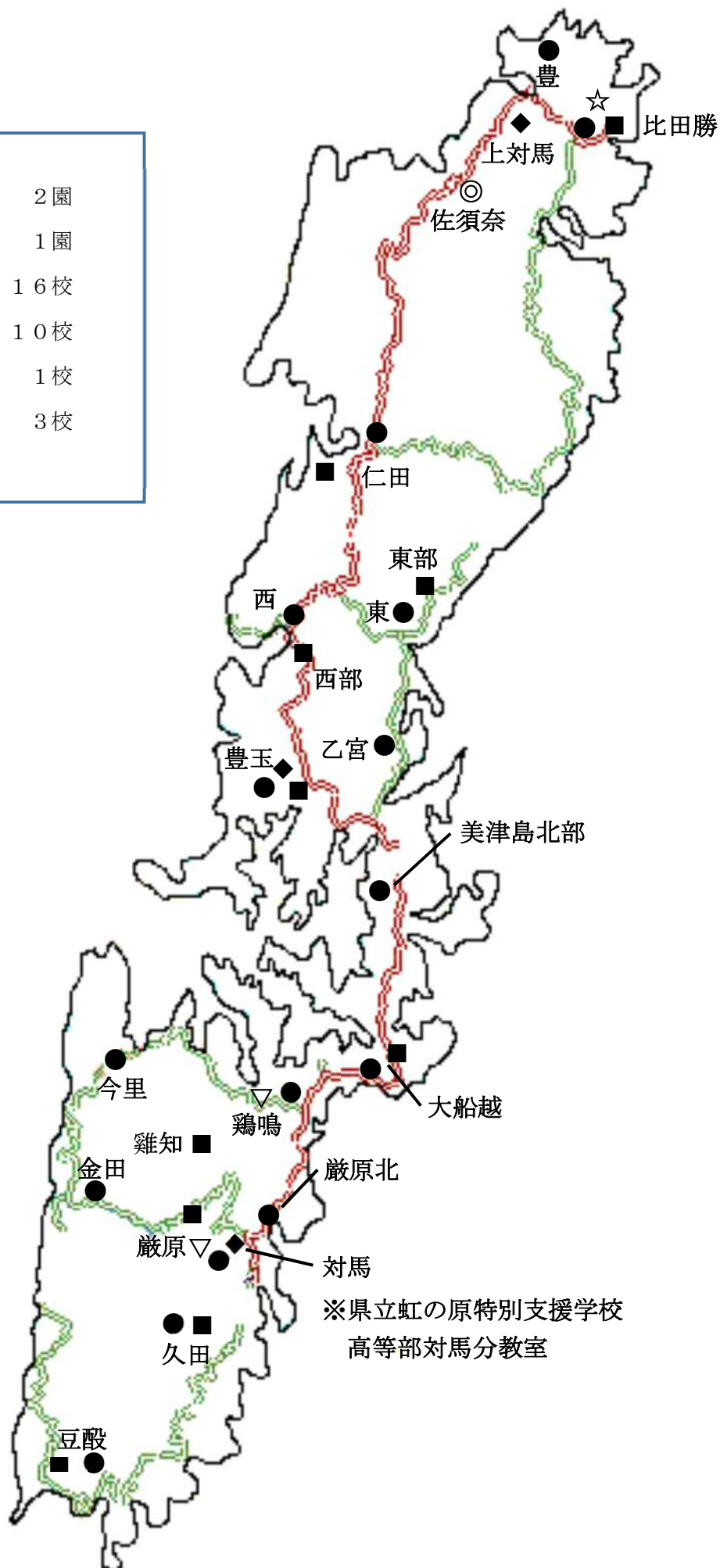
※比田勝こども園は1号認定の園児数。  
用務員は会計年度任用職員。



## 2. 学校配置図

(令和4年4月1日現在)

▽	幼稚園	2園
☆	認定こども園	1園
●	小学校	16校
■	中学校	10校
◎	小中併設校	1校
◆	高等学校	3校



### 3. 事業計画〈生涯学習課〉

月	日	事業名	開催場所	主催等	事業内容等
4	◇	こどもの読書週間【4月23日～5月12日】			
5	10	市町社会教育関係担当者課長及び担当者会議	長崎市	県教委	
		市町社会教育担当者研修会		県教委	
		長崎県社会教育主事等連絡協議会総会		県社教主事等会	
		県視聴覚教育連盟委員会		県視教育連盟	
	14	対馬市PTA連合会定期総会	豊玉文化会館	市P連	
	19	第1回スポーツ推進委員代表者会・理事会	峰地区公民館	市教委	
	26	長崎県公民館連絡協議会第1回理事会	長崎市	県公連	オンライン会議
	26	長崎県社会教育主事等連絡協議会第1回理事会	長崎市	県社教主事等会	オンライン会議
6	9	長崎県社会教育委員連絡協議会総会	長崎市	県社教委連	
7	3	対馬島民体育大会（陸上）	峰陸上競技場	市スポ協	
	4	第1回放課後子ども総合プラン指導者研修会	長崎市	県教委	
	5	体育施設適正配置及び活用推進委員会	峰地区公民館	市教委	
	7	第1回社会教育委員・公民館運営審議会委員合同会議	峰地区公民館	市教委	4年度事業計画等
	15	一流のスポーツ選手による講演会	対馬市公会堂	市教委	
	16	一流のスポーツ選手によるスポーツ教室	峰陸上競技場	市教委	
	17	長崎県少年少女合唱団合同演奏会	長崎市	県民会議	
	23	第1回「みねの舎」	対馬青年の家	峰地区公民館	24日まで
	28	人権・同和教育指導者養成講座（前期）	対馬市	県人権同和对策課	29日まで
	30	V. ファーレン長崎「対馬市サンクスマッチ」	諫早市	V. ファーレン長崎	V. ファーレン長崎vsアルビレックス新潟戦
	★	社会人権・同和教育地区別研修会	島原市・諫早市・西海市・小値賀町・佐々町	県人権同和对策課	
	☆	立入調査・環境実態調査	市内	市教委	
	◇	青少年の非行・被害防止強調月間【7月1日～7月31日】			
8	1	しまの「ミライ」応援事業	県南地域	県教委	3日まで
	17	九州地区人権・同和教育夏期講座	長崎市	県人権同和教育研究協議会	18日まで （※開催方法変更：録画配信）
	21	対馬島民体育大会（球技・武道）	市内	市スポ協	
	24	「少年の主張」長崎県大会	佐世保市	県民会議	
9	3	対馬市スポーツ推進委員研修会	美津島町	市スポ協協議会 市教委	スポーツ推進委員の研修会：実践発表等
10	6	九州ブロック社会教育研究大会	大分市	九州ブロック社教委連	7日まで
	20	長崎県公民館大会（五島・新上五島大会）	五島市	県教委・市教委 県公連	21日まで
	24	対馬市人権教育研究大会	対馬市交流センター	市人権教育研究会	
	29	峰町文化祭	峰地区公民館	峰町文化協会	30日まで
	★	市町・市町教育委員会人権教育担当者研修会	長崎市	県人権同和对策課	
	★	長崎県都市体育主管課長会議	平戸市	県教委	
	★	長崎県都市庶務・社会教育主管課長会議	島原市	県教委	
◇	読書週間【10月27日～11月9日】				

月	日	事業名	開催場所	主催等	事業内容等
11	7	長崎県社会教育研究大会	長崎市	県社教委連	8日まで(来場及びオンライン参加)
	7	長崎県青少年劇場(音楽:中学生対象)	対馬市交流センター	市教委	邦楽:『世界に誇れる日本の音色「ワヨウセイヨウ!」』
	7		対馬市公会堂		
	8		上対馬総合センター		
	13	峰町ファミリーマラソン大会	東小学校	峰町体育協会	
11	13	対馬市幼・小・中・高合同PTA研修大会	対馬市公会堂	市P連	
	15	第2回放課後子ども総合プラン指導者研修会	長崎市	県教委	
	19	長崎県PTA研究大会	松浦市	県P連	
	26	長崎県少年ソフトボール大会	南島原市	県民会議	27日まで
	27	対馬少年の主張大会	対馬市公会堂	市教委 市育成連	中学生(1~2年生)による意見等発表大会
	☆	第2回「みねの舎」	対馬青年の家	峰地区公民館	
	☆	立入調査・環境実態調査	市内	市教委	
	◇	子供・若者育成支援強調月間【11月1日~11月30日】			
	◇	長崎県人権・同和問題啓発強調月間【11月11日~12月10日】			
12	4	じんけんを考えるつどいin対馬	上対馬総合センター	市・市教委	
	18	対馬縦断駅伝大会	比田勝~厳原	市スポ協	
	◇	人権週間【12月4日~12月10日】			
1	3	令和5年二十歳を祝う会	シャインドームみね	対馬市	
	25	対馬市民美術展【前期】	対馬市交流センター	生涯学習課	29日まで
	★	人権・同和教育指導者養成講座(後期)	長崎市	県人権同和对策課	
2	1	対馬市民美術展【後期】	上対馬総合センター	生涯学習課	5日まで
	10	長崎県人権教育中央研修会	長崎市	県人権同和对策課	
	11	長崎県スポーツ推進委員研究大会	雲仙市	県スポ協	12日まで
	14	長崎県社会教育委員連絡協議会理事会	長崎市	県社教委連	
	★	県下一周駅伝大会	長崎県下	長崎新聞社 長崎陸上競技協会	
	★	長崎県社会教育主事等連絡協議会第2回理事会	長崎市	県社教主事等会	
	☆	第2回社会教育委員・公民館運営審議会委員合同会議	峰地区公民館	市教委	4年度事業報告等
3	☆	第3回「みねの舎」	対馬青年の家	峰地区公民館	
	☆	第2回スポーツ推進委員協議会理事会	峰地区公民館	市教委	

☆ 市関係行事日程未定    ★ 県・九・全国関係行事日程未定    ◇ 各種週間・月間等

◆ 毎月第3日曜日・・・「家庭の日」

## 4. 社会教育施設一覧

### 〈文化施設〉

施設名	所在地	開館年	構造等		施設概要	
			構造種別	建物面積		
地区公民館	厳原地区公民館	厳原町今屋敷661番地3	平18	鉄筋コンクリート4階建	4,189㎡	
	ありあけ会館	厳原町久田53番地	平8	鉄筋コンクリート2階建	751㎡	多目的ホール・会議室・生活実習室・教養文化室・トレーニングルーム
	美津島地区公民館	美津島町雞知甲1287番地1	昭55	鉄筋コンクリート4階建	1,400㎡	
	豊玉地区公民館	豊玉町仁位370番地	平3	鉄筋コンクリート2階建	1,453㎡	
	峰地区公民館	峰町三根451番地	平1	鉄筋コンクリート2階建	1,250㎡	講堂・第1研修室・第2研修室・合同研修室・講座室・調理実習室
	上県地区公民館	上県町佐須奈甲567番地3	昭52	鉄筋コンクリート2階建	926㎡	講堂・会議室・研修室・視聴覚室・調理実習室
	上対馬地区公民館	上対馬町比田勝575番地1	平4	鉄筋コンクリート2階建	3,290㎡	

施設名	所在地	利用時間及び休館日		施設概要	
		利用時間	定期休館日		
公会堂	対馬市公会堂	豊玉町仁位370番地	9:00～22:00	12/29～1/3	ホール・舞台・リハーサル室・楽屋1・楽屋2
	対馬市交流センター	厳原町今屋敷661番地3	9:00～22:00	12/29～1/3	ホール・舞台・リハーサル室(大)・リハーサル室(小)・楽屋
文化会館	美津島文化会館	美津島町雞知甲1287番地1	9:00～22:00	・日曜日・国民の祝日 ・12/29～1/3	大会議室・小会議室・民主団体研修室・技術研修室・住民研修室・老人娯楽室・生活実習室
	豊玉文化会館	豊玉町仁位370番地	9:00～22:00	・日曜日・国民の祝日 ・12/29～1/3	大集会室・視聴覚室・第1講座室・第2講座室・研修室・小会議室・談話室・調理実習室
総合センター	下対馬開発総合センター	厳原町今屋敷661番地3	9:00～22:00	・日曜日・国民の祝日 ・12/29～1/3	大会議室・中会議室・小会議室・和室(大)・和室(小)・茶室・生活実習室・調理実習室(大)・調理実習室(小)・展示ホール
	上対馬総合センター	上対馬町比田勝575番地1	9:00～22:00	・日曜日・国民の祝日 ・12/29～1/3	会議室・第1研修室・第2研修室・第3研修室・第1講座室・第2座室・調理実習室・創作室・視聴覚室・談話室(和室)・トレーニング室・文化ホール
図書館	つしま図書館	厳原町今屋敷661番地3	10:00～18:00	・月曜日・12/28～1/4 ・館内整理日(第3木曜日)	視聴覚室・研修室・ギャラリー ※9:00～22:00

〈体育施設〉

施設名	所在地	供用開始年月	規模及び内容		
			面積(m <sup>2</sup> )	競技可能種目・面数	
巖原体育館	巖原町今屋敷670番地1	昭59.4	1,190	バスケット2・バレー2・バドミントン2・テニス1	
			小体育室	空手道1・ダンス1	
清水が丘多目的広場	巖原町今屋敷670番地1		4,890	ソフトボール1	
佐須ふれあい体育館	巖原町小茂田316番地	令4.4	999		
佐須体育館	巖原町小茂田713番地4	昭58.4	498	バレー1・バドミントン1	
阿連体育館	巖原町阿連113番地	平28.10	790		
大調体育館	巖原町久根田舎670番地	平30.7	900		
日新館武道場	巖原町棧原52番地1	平5.11	1,849	柔道2・剣道2・弓道5人立	
巖原プール	巖原町久田381番地1	平24.7	1,234	25mプール1・補助プール1	
巖原総合公園	巖原町久田250番地	昭60.4	野球場	野球1	
			陸上競技場	17,982	陸上競技・サッカー1・ラグビー1・芝広場
			テニスコート		テニス4
			ゲートボール場		ゲートボール3
美津島総合公園	美津島町雞知乙324番地1	昭63.4	野球場	11,000	野球1・ソフトボール1
			野外ステージ	1,150	
		平3.4	テニスコート	2,089	テニス3
美津島体育館	美津島町雞知甲1287番地1	昭57.7	1,150	バスケット2・バレー2・バドミントン6・トレーニング室70m <sup>2</sup>	
浅海体育館	美津島町小船越389番地7	令2.4	1,008		
緒方体育館	美津島町緒方266番地	平7.4	416	バレー1・バドミントン2	
西地区体育館	美津島町竹敷427番地37	平9.11	430	バスケット1・バレー1・バドミントン3	
パークゴルフ場	美津島町雞知乙1168番地1	平16.5	18,372	パークゴルフ18ホール・グラウンドゴルフ16ホール	
豊玉総合運動公園	豊玉町仁位74番地3	平5.4	プール	25mプール・14mプール・8m円形プール	
		平6.4	テニスコート	2,120	テニス3
		平7.4	野球場	17,000	野球1・ソフト2・グラウンドゴルフ2・サッカー1
		平8.11	体育館	3,272	バスケット2・バレー3・バドミントン4・スポーツア1・剣道4・卓球8

〈体育施設〉

施設名	所在地	供用開始年月	規模及び内容		
			面積(㎡)	競技可能種目・面数	
塩浦体育館	豊玉町鍵川48番地	平28.10	530	バスケット1・バレー2・バドミントン3	
加志々体育館	豊玉町唐洲423番地	令4.4	841		
綱島体育館	豊玉町小綱22番地	令3.7	682		
峰総合運動公園	峰町三根328番地11	昭56.4	野球場 8,693	野球1	
			テニスコート 2,330	テニス3	
		昭57.4	陸上競技場 14,707	陸上競技 300mトラック8レーン	
シャインドームみね	峰町三根353番地	平8.4	4,032	バレー3・バスケット2・バドミントン8・トレーニング室(フィットネス器具)	
峰弓道場	峰町佐賀79番地1	昭56.4	80	射場・的場	
佐賀運動広場	峰町佐賀105番地	昭56.4	4,021	テニス2・ソフト1	
佐賀水泳プール	峰町佐賀98番地	平5.4	692	25mプール	
上県体育館	上県町佐須奈甲621番地	昭55.4	1,500	バスケット2・バレー2・バドミントン6・テニス1	
久原体育館	上県町久原212番地	昭53.4	883	バスケット1・バレー1・バドミントン3	
佐護体育館	上県町佐護北里993番地	昭60.4	1,208	バスケット1・バレー1・バドミントン3	
かみあがたふれあいの広場	上県町佐須奈甲562番地1	昭50.4	10,000	陸上競技・野球1面・ソフト1	
佐須奈テニスコート	上県町佐須奈甲667番地	平6.4	216	テニス2	
上県総合運動公園	上県町檜滝685番地	平3.10	野球場 13,332	野球1・ソフト1	
		平10.4	テニスコート 2,642	テニス4	
		平11.11	プール 1,557	屋内25mプール	
		平14.4	多目的広場 13,900	陸上競技 400mトラック	
			ゲートボール場 1,510	ゲートボール2	
上対馬総合運動公園	上対馬町浜久須33番地	昭60.4	野球場 13,700	野球1・ソフト2	
		平1.4	多目的広場 9,531	ソフト2・陸上競技 300mトラック	
			テニスコート 3,500	テニス6	
		平3.4	パターゴルフ	パターゴルフ	
		平4.9	体育館 1,542	バスケット2・バレー2・バドミントン6・テニス2・卓球6	
	平6.4	弓道場 126	弓道5人立		

## 5. 事業計画〈文化財課〉

実施月日		事業名	概要
月	日		
4	1	埋蔵文化財包蔵地等における市開発事業調整	遺跡、文化財指定地、周辺地における開発行為について市全部局へ照会
5	20	対馬市文化財保護審議会（第1回）	市文化財保護事業に対する検討協議・現地視察
6	2	開発部局・文化財保護部局担当者文化財基礎研修(長崎市)	埋蔵文化財関係
		県内市町文化財主管課長・担当者連絡会議	文化財専門研修、県内市町教委協議及び連絡調整
		赤米プロジェクト（種まき・豆蔵小学校）	
7	25～26	九州北部三県姉妹遺跡連絡会議（福岡市、春日市）	
9	24～25	赤米フェスタ・サミット（岡山県総社市）	
10		国庫補助事業ヒアリング（長崎市）	次年度事業説明
11	10～11	古代山城サミット（福岡県飯塚市）	
		文化財活用事業	シンポジウム、遺跡見学ツアー
12		お城EXPO（横浜市）	
1	26	文化財防火デー	防火・防犯態勢確認、消火訓練
		文化財保護ネットワーク会議	警察・消防・所有者・市による防災・防犯・設備補助等の説明、連携
2		市文化財保護審議会（第2回）	市文化財保護事業に対する検討協議
委員会		対馬藩関連遺産群保存活用計画等検討委員会	2回実施予定
		越高遺跡調査検討委員会	現地1回、リモート2回実施予定
		対馬藩お船江跡総合保全検討委員会	1回実施予定

※空欄は年度当初で開催日未定

実施月日		事業名	概要
月	日		
そ の 他		市内郷土館、資料館管理運営（上対馬、峰、豊玉）	通年
		旧金石城庭園管理運営	通年
		埋蔵文化財包蔵地照会・回答・確認	随時
		埋蔵文化財包蔵地内開発行為立会	随時
		遺跡分布調査	遺跡地区の確認、更新
		市内文化財・遺跡草刈・清掃作業	随時
		市内遺跡出土金属製品保存処理事業	防錆保存処理
		史跡名勝天然記念物現状変更許可	随時
		指定文化財き損滅失届	随時
		新規文化財指定	随時
		借用掲載調査等各種許可業務	随時
		まちなみ景観保存	随時
		『広報つしま』「対馬発掘調査日誌」掲載	毎月
		史跡・文化財の案内・紹介	随時
		市HP「文化財課」コーナー更新	随時
		文化財ハザードマップ調査	被害予想図の調査
		文化財防犯防災対策事業（補助等）	随時
		ネコ適正飼養推進連絡協議会	時期未定
		ネコ適正飼養推進連絡協議会担当者会	時期未定
		対馬野生動物交通事故対策会議	時期未定
		ツシマヤマネコ保護増殖事業	協力
		自然・生物保護活用促進事業	協力
		民俗文化財記録保存	随時
		赤米保存事業	通年
		文化・文化財団体補助業務	各種団体
		日本遺産関係業務	随時
	対馬藩お船江跡国指定業務	通年	
	峰町ふるさと宝物館収蔵庫防犯防災整備事業	通年	



## 6. 指定文化財（国・県・市）一覧

### (1) 国指定文化財

R4. 3. 31

番号	種別	名称	所在地	指定年月日	所有者
1	特別史跡	金田城跡	美津島町黒瀬	S57. 3. 23	対馬市ほか
2	史跡	清水山城跡	厳原町西里	S59. 12. 6	対馬市
3	史跡	対馬藩主宗家墓所	厳原町西里	S60. 2. 18	万松院
4	史跡	金石城跡	厳原町今屋敷	H7. 3. 28	対馬市
5	史跡	矢立山古墳群	厳原町下原	S51. 12. 27	対馬市・個人
6	史跡	根曾古墳群	美津島町雞知	S51. 2. 24	対馬市
7	史跡	塔の首遺跡	上対馬町古里	S52. 2. 17	個人
8	名勝	旧金石城庭園	厳原町今屋敷	H19. 2. 6	対馬市
9	天然記念物	龍良山原始林	厳原町豆酩	T12. 3. 7	国ほか
10	天然記念物	洲藻白嶽原始林	美津島町洲藻	T12. 3. 7	国ほか
11	天然記念物	御嶽鳥類繁殖地	上県町瀬田	S47. 6. 20	国ほか
12	天然記念物	鱒浦ヒトツバタゴ自生地	上対馬町鱒浦	S3. 1. 18	個人
13	天然記念物	ツシマヤマネコ	市内全域	S46. 5. 19	
14	天然記念物	ツシマテン	市内全域	S46. 6. 28	
15	重文	主藤家住宅	厳原町豆酩	S44. 3. 12	個人
16	重文	多久頭魂神社梵鐘	厳原町豆酩	S50. 6. 12	多久頭魂神社
17	重文	多久頭魂神社金鼓	厳原町今屋敷	S50. 6. 12	多久頭魂神社
18	重文	旧清玄寺梵鐘	厳原町今屋敷	S50. 6. 12	対馬市
19	重文	銅造如来坐像	美津島町黒瀬	S56. 6. 9	黒瀬観音堂
20	重文	朝鮮国告身	厳原町今屋敷	S49. 6. 8	個人
21	重文	銅造如来立像	厳原町今屋敷	S49. 6. 8	海神社
22	重文	高麗版大般若経	厳原町今屋敷	H23. 6. 27	長松寺
23	重文	対馬宗家関係資料	厳原町今屋敷	H24. 9. 6	長崎県
24	重文	小田家文書（48通）	厳原町今屋敷	H24. 9. 6	長崎県
25	重文	佐賀貝塚出土品	厳原町今屋敷	H26. 8. 21	対馬市
26	重文	高麗版一切経	厳原町今屋敷	H29. 9. 15	多久魂神社
27	重文	高麗版大般若経 附 金剛院文書	厳原町今屋敷	H30. 10. 31	金剛院

### (2) 重要無形民俗文化財（国指定）

番号	種別	名称	所在地	指定年月日	保持者・団体
1	民俗	対馬の盆踊	対馬	R3. 3. 11	対馬盆踊保存連合会

### (3) 記録作成等の措置を講ずべき無形民俗文化財（国選択）

番号	種別	名称	所在地	指定年月日	保持者・団体
1	民俗	対馬の亀卜習俗	厳原町豆酩	S53. 12. 8	個人
2	民俗	対馬厳原の盆踊	厳原町	H9. 12. 4	厳原町盆踊り保存会
3	民俗	豆酩の赤米行事	厳原町豆酩	H14. 2. 12	頭仲間
4	民俗	対馬美津島の盆踊	美津島町	S56. 12. 24	美津島盆踊り保存会
5	民俗	命婦の舞	豊玉町仁位・峰町木坂	H8. 11. 28	命婦の舞保存会
6	民俗	木坂・青海のヤクマ	峰町木坂・青梅	H24. 3. 8	木坂区・青海区
7	民俗	対馬の釣鉤製作習俗		S61. 12. 17	

## (4) 県指定文化財

番号	種別	名称	所在地	指定年月日	所有者
1	史跡	出居塚古墳	美津島町雞知	H14. 2. 26	個人
2	史跡	サイノヤマ古墳	美津島町雞知	H17. 3. 25	個人
3	史跡	対馬円通寺宗家墓地	峰町佐賀	S49. 7. 2	円通寺
4	史跡	対馬藩お船江跡	巖原町久田	S44. 4. 21	個人
5	史跡	越高遺跡	上県町越高	R3. 2. 18	個人
6	天然記念物	万松院の大スギ	巖原町西里	S41. 5. 26	万松院
7	天然記念物	キタタキ剥製標本	巖原町今屋敷	S38. 3. 27	対馬市
8	天然記念物	阿須川のアキマドボタル生息地	巖原町北里	S41. 5. 26	対馬市
9	天然記念物	千尋藻の漣痕	豊玉町千尋藻	S41. 5. 26	個人
10	天然記念物	六御前神社のイチョウ	豊玉町千尋藻	S47. 8. 15	六御前神社
11	天然記念物	豊玉の和多都美神社社叢	豊玉町仁位	S51. 2. 24	和多都美神社
12	天然記念物	対馬唐洲の大ソテツ	豊玉町唐洲	S53. 3. 31	個人
13	天然記念物	対馬海神神社の社叢	峰町木坂	S50. 9. 2	海神神社
14	天然記念物	対馬琴のイチョウ	上対馬町琴	S36. 11. 24	対馬市
15	有形	旧日新館門	巖原町棧原	S45. 10. 6	対馬市
16	有形	椎根の石屋根倉庫	巖原町椎根	S52. 1. 11	個人
17	有形	今屋敷の防火壁	巖原町今屋敷	S61. 1. 10	個人
18	有形	醴泉院の涅槃図	巖原町今屋敷	S55. 2. 29	醴泉院
19	有形	醴泉院の釈迦十六善神図	巖原町今屋敷	S55. 2. 29	醴泉院
20	有形	太平寺の梵鐘	巖原町中村	S39. 10. 16	太平寺
21	有形	法清寺の木彫仏像(15軀)	巖原町檜根	S48. 5. 18	法清寺
22	有形	大興寺の銅造如来形坐像	巖原町久根浜	S55. 10. 24	大興寺
23	有形	大興寺の銅造誕生仏	巖原町久根浜	S55. 10. 24	大興寺
24	有形	法清寺の銅造菩薩立像	巖原町檜根	S61. 1. 10	法清寺
25	有形	福泉寺の金銅如来立像	巖原町久根田舎	H5. 2. 24	福泉寺
26	有形	法清寺観音堂の千手観音立像	巖原町檜根	S63. 9. 30	法清寺
27	有形	多久頭魂神社大蔵経	巖原町今屋敷	S61. 8. 29	多久頭魂神社
28	有形	青磁陽刻牡丹唐草文瓶	巖原町今屋敷	H18. 3. 2	多久頭魂神社
29	有形	朝鮮国告身(小野家伝来)	巖原町今屋敷	H19. 3. 2	長崎県
30	有形	大吉戸神社の広鋒青銅矛(7)	美津島町黒瀬	H14. 2. 26	大吉戸神社
31	有形	かがり松鼻遺跡出土品(3)	巖原町今屋敷	H2. 11. 16	対馬市
32	有形	観音寺の観世音菩薩坐像	豊玉町小綱	S48. 5. 18	観音寺
33	有形	東泉寺の五部大乘経	豊玉町仁位	S63. 9. 30	東泉寺
34	有形	恵比寿山遺跡出土遺物(134)	峰町吉田	S49. 9. 6	対馬市
35	有形	海神神社木造仮面(3)	峰町木坂	S49. 7. 2	海神神社
36	有形	円通寺銅造薬師如来坐像	峰町佐賀	S50. 1. 7	円通寺
37	有形	円通寺梵鐘	峰町佐賀	S50. 1. 7	円通寺
38	有形	普光寺銅造如来形坐像	峰町吉田	S50. 3. 4	普光寺
39	有形	西福寺の元版大般若経	上対馬町西泊	S61. 8. 29	西福寺
40	有形	太平寺の木造地藏菩薩坐像	巖原町中村	H26. 10. 3	太平寺
41	有形	対馬内院の宝篋印塔と五輪塔群	巖原町内院	H28. 10. 13	奈伊良神社
42	有形民俗	豆酩寺門檜ぼの遺跡	巖原町豆酩	H8. 3. 18	多久頭魂神社
43	有形民俗	豊玉の猪垣	豊玉町横浦	S48. 2. 6	個人

## (5) 市指定文化財

番号	種別	名称	所在地	指定年月日	所有者・保持団体
1	史跡	朝日山古墳群	上対馬町大増	H17.5.1	霹靂神社
2	史跡	経隈墳墓	上対馬町河内	H17.5.1	個人
3	史跡	コフノサエ遺跡	上対馬町唐舟志	H17.5.1	個人
4	史跡	遺愛の碑	上県町佐護北里	H17.5.1	個人
5	史跡	松浦桂川墓及び碑	上県町瀬田	H17.5.1	宝蔵寺
6	史跡	鯨納屋跡と墓地	上県町伊奈	H17.5.1	個人
7	史跡	志多留貝塚	上県町志多留	H17.5.1	志多留地区
8	史跡	辰の口堀切	上県町佐護東里	H17.5.1	個人
9	史跡	大將軍山古墳	上県町志多留	H17.5.1	個人
10	史跡	烽火台の跡	上県町佐護南里	H17.5.1	対馬市
11	史跡	百姓一揆の碑 (義農小茂田勝治武田文五郎の碑)	上県町佐須奈	H17.5.1	佐須奈地区
12	史跡	甘藷翁原田三郎右衛門碑	上県町久原	H17.5.1	久原地区
13	史跡	白嶽古墳群	上県町佐護南里	H17.5.1	個人
14	史跡	賀嶋怨軒蟄居跡	上県町伊奈	H17.5.1	個人
15	史跡	宗甲斐六郎の墓	峰町吉田	H17.5.1	個人
16	史跡	赤崎遺跡	豊玉町卯麦	H17.5.1	個人
17	史跡	唐崎遺跡	豊玉町佐保	H17.5.1	個人
18	史跡	貝鮎崎古墳	豊玉町貝鮎	H17.5.1	個人
19	史跡	池田の堤	豊玉町廻	H17.5.1	廻地区
20	史跡	中村の館跡「桜町遺跡」	豊玉町仁位	H17.5.1	長崎県
21	史跡	廻の鯨組墓地	豊玉町廻	H17.5.1	廻地区
22	史跡	殿様開き遺構仁位浜開田の跡「イビ」	豊玉町仁位	H17.5.1	個人
23	史跡	越前五郎の墓	美津島町加志	H17.5.1	個人
24	史跡	松村安五郎顕彰碑	美津島町大船越	H17.5.1	個人
25	史跡	吉野数之助顕彰碑	美津島町大船越	H17.5.1	個人
26	史跡	大船越瀬戸堀切由来の碑	美津島町大船越	H17.5.1	個人
27	史跡	雨森芳洲の墓	巖原町日吉	H17.5.1	長寿院
28	史跡	陶山訥庵の墓	巖原町大手橋	H17.5.1	修善寺
29	史跡	松浦霞沼の墓	巖原町中村	H17.5.1	長寿院
30	史跡	賀嶋怨軒の墓	巖原町久田道	H17.5.1	海岸寺
31	史跡	御首塚	巖原町下原	H17.5.1	観音堂 (下原地区)
32	史跡	御洞塚	巖原町檜根	H17.5.1	法清寺
33	史跡	保床山古墳	巖原町豆酛	H20.3.31	個人
34	史跡	姫神山砲台跡	美津島町緒方	H31.4.15	個人
35	天然記念物	網代の漣痕	上対馬町網代	H17.5.1	個人
36	天然記念物	西津屋の漣痕	上県町西津屋	H17.5.1	姫大神神社
37	天然記念物	鱒浦ヒトツバタゴ	上対馬町鱒浦	H17.5.1	鱒浦区
38	天然記念物	ツシマウラボシシジミ繁殖地	対馬全域	H17.5.1	対馬市
39	天然記念物	ミヤマキリシマ	上県町西津屋	H17.5.1	西光寺
40	天然記念物	日吉の大杉	上県町佐須奈	H17.5.1	嶋大国魂御子神社
41	天然記念物	日吉のムクロジ	上県町佐須奈	H17.5.1	嶋大国魂御子神社
42	天然記念物	雞知上の町のイヌマキ	美津島町雞知	H17.5.1	対馬市
43	天然記念物	アキマドボタル	対馬全域	H20.3.31	対馬市
44	天然記念物	対州馬	対馬全域	H31.4.15	対馬市ほか

番号	種別	名称	所在地	指定年月日	所有者・保持団体
45	有形	薬師如来坐像及び奉籠物	上対馬町豊	H17.5.1	慶龍院
46	有形	泉の石剣	上対馬町泉	H17.5.1	個人
47	有形	唐舟志の青銅矛	上対馬町唐舟志	H17.5.1	個人
48	有形	唐舟志の青銅鏡	上対馬町唐舟志	H17.5.1	個人
49	有形	霹靂神社懸仏	上対馬町比田勝	H17.5.1	霹靂神社
50	有形	西福寺宝篋印塔	上対馬町西泊	H17.5.1	西福寺
51	有形	妙光寺の大般若経	上県町伊奈	H17.5.1	妙光寺
52	有形	矛山の青銅矛	上県町佐須奈	H17.5.1	犬ヶ浦地区共有
53	有形	妙福寺の石造観音菩薩坐像	上県町飼所	H17.5.1	妙福寺
54	有形	慶雲寺の観音菩薩坐像	上県町女連	H17.5.1	慶雲寺
55	有形	薬師如来立像	厳原町今屋敷	H17.5.1	個人
56	有形	佐護の聖観音立像	上県町佐護南里	H17.5.1	恵古地区
57	有形	佐護の聖観音坐像	上県町佐護南里	H17.5.1	恵古地区
58	有形	天道女神坐像	上県町佐護北里	H17.5.1	御神玉神社
59	有形	瑞雲寺の阿弥陀如来坐像	上県町佐護東里	H17.5.1	瑞雲寺
60	有形	松崎地蔵	上県町伊奈	H17.5.1	個人
61	有形	庚申様画像	上県町田ノ浜	H17.5.1	田ノ浜地区
62	有形	有柄式磨製石剣	上県町檜滝	H17.5.1	個人
63	有形	天諸羽神社 銅矛	峰町吉田	H17.5.1	天諸羽神社
64	有形	矛大明神 青銅鉾	峰町吉田	H17.5.1	矛大明神
65	有形	今宮神社 青銅剣	峰町吉田	H17.5.1	今宮神社
66	有形	海神神社 青銅矛	峰町木坂	H17.5.1	海神神社
67	有形	海神神社 高麗・李朝青磁	峰町木坂	H17.5.1	海神神社
68	有形	海神神社 青銅鏡	峰町木坂	H17.5.1	海神神社
69	有形	海神神社 鈴	峰町木坂	H17.5.1	海神神社
70	有形	海神神社 木造僧形神像	峰町木坂	H17.5.1	海神神社
71	有形	海神神社 棟札	峰町木坂	H17.5.1	海神神社
72	有形	海神神社 木造狛犬	峰町木坂	H17.5.1	海神神社
73	有形	海神神社 木造仮面	峰町木坂	H17.5.1	海神神社
74	有形	海神神社 笙	峰町木坂	H17.5.1	海神神社
75	有形	駄道宝篋印塔	峰町佐賀	H17.5.1	円通寺
76	有形	銀碗・銀匙	峰町木坂	H17.5.1	海神神社
77	有形	修林寺の銅造如来坐像	豊玉町曾	H17.5.1	曾地区（修林寺）
78	有形	曾の観音像	豊玉町曾	H17.5.1	曾地区（観音堂）
79	有形	ハロウ遺跡出土品（一括）	豊玉町仁位	H17.5.1	対馬市
80	有形	長昌院の如来坐像	豊玉町糸瀬	H17.5.1	長昌院
81	有形	佐保橋	豊玉町佐保	H17.5.1	対馬市
82	有形	亀谷組奉納絵馬	豊玉町仁位	H17.5.1	対馬市
83	有形	梅林寺の大般若経	美津島町小船越	H17.5.1	梅林寺
84	有形	黒瀬の大般若経	美津島町黒瀬	H17.5.1	黒瀬地区
85	有形	大蔵寺の如来三尊像	美津島町今里	H17.5.1	大蔵寺
86	有形	黒瀬の銅造菩薩坐像	美津島町黒瀬	H17.5.1	黒瀬地区
87	有形	宝積寺の菩薩坐像	美津島町大山	H17.5.1	宝積寺
88	有形	箕形の如来立像	美津島町箕形	H17.5.1	箕形地区
89	有形	豊田家の如来立像	美津島町洲藻	H17.5.1	個人

番号	種別	名称	所在地	指定年月日	所有者・保持団体
90	有形	浄林寺の如来立像	美津島町久須保	H17.5.1	浄林寺
91	有形	佐伯家の如来立像	美津島町箕形	H17.5.1	個人
92	有形	大徳寺の誕生仏	美津島町雞知	H17.5.1	大徳寺
93	有形	梅林寺の誕生仏	美津島町小船越	H17.5.1	梅林寺
94	有形	光泉寺の如来像残闕	美津島町洲藻	H17.5.1	光泉寺
95	有形	浄林寺の菩薩半跏像	美津島町久須保	H17.5.1	浄林寺
96	有形	棧原城跡の高麗門	巖原町日吉	H17.5.1	対馬市
97	有形	国分寺の木造薬師仏	巖原町天道茂	H17.5.1	国分寺
98	有形	国分寺の山門	巖原町天道茂	H17.5.1	国分寺
99	有形	対馬支庁の長屋門	巖原町宮谷	H17.5.1	長崎県
100	有形	万松院の三具足	巖原町西里	H17.5.1	万松院
101	有形	万松院の金銅観音菩薩半跏像	巖原町西里	H17.5.1	万松院
102	有形	万松院の絹本着色宗義智公肖像画	巖原町西里	H17.5.1	万松院
103	有形	万松院の絹本着色徳川家康公肖像画	巖原町西里	H17.5.1	万松院
104	有形	万松院の絹本着色宗義成公肖像画	巖原町西里	H17.5.1	万松院
105	有形	万松院の宗義眞公肖像画	巖原町西里	H17.4.1	万松院
106	有形	紫裾濃糸緋胴丸	巖原町中村	H20.3.31	八幡宮神社
107	有形	高蒔絵三十六歌仙額	巖原町中村	H20.3.31	八幡宮神社
108	有形	高蒔絵絵馬	巖原町中村	H20.3.31	八幡宮神社
109	有形	鉄三十八間筋兜鉢	峰町木坂	H20.3.31	海神社
110	有形	保床山遺跡出土一括遺物	巖原町今屋敷	H20.3.31	対馬市
111	有形	金石城跡出土李朝瓦	巖原町今屋敷	H20.3.31	対馬市
112	有形	1811年朝鮮国礼曹参議金履載書契	巖原町今屋敷	H27.3.18	個人
113	有形	朝鮮通信使馬上才図巻	巖原町今屋敷	H27.3.18	個人
114	有形民俗	藻刈舟（材木舟）	上県町佐須奈	H17.5.1	対馬市
115	有形民俗	大アンドン	上県町佐須奈	H17.5.1	個人
116	有形民俗	大五徳（オオカノウサマ）	上県町佐須奈	H17.5.1	個人
117	有形民俗	伊奈の捕鯨具一式	上県町伊奈	H17.5.1	個人
118	有形民俗	越高の神楽面	上県町越高	H17.5.1	個人
119	有形民俗	曾の「力石」	豊玉町曾	H17.5.1	嶋之御子神社
120	有形民俗	佐護布（わずる）	上県町佐須奈	H17.5.1	対馬市
121	無形民俗	亥の子	豊玉町内	H17.5.1	12地区
122	無形民俗	阿連のオヒデリ祭（本山祭）	巖原町阿連	H17.5.1	阿連地区
123	無形民俗	頭受け神事と赤米	巖原町豆酩	H17.5.1	頭仲間（保存会）
124	無形民俗	サンゾーロー祭	巖原町豆酩	H17.5.1	豆酩地区

