



広報

つしま

4

2022
(令和4年)



特集

いよいよ開館！ 対馬博物館



目次
CONTENTS

- 2 まちかどウォッチング
- 4 特集
いよいよ開館! 対馬博物館
- 8 みんなの広場

市役所インフォメーション
○対馬市人事異動
○「予防接種」の日程をご確認ください 他
- 15 わがまち再発見 -対馬発掘調査日誌-
国特別史跡「金田城跡」
あんにょん!韓国語
韓国の「家庭の月」
- 16 島おこし協働隊活動レポート
令和4年度の顔ぶれです!!
たすけあい通信
ボランティア活動保険などのご案内
- 17 年金コーナー
国民年金保険料学生納付特例制度のご案内
対馬市消費生活相談所だより
携帯電話会社をかたる偽のSMSにご注意!!
- 18 みんなで取り組もうSDGs
私の・私たちのSDGsアクション
図書Navi
新刊情報
- 19 情報BOX
- 21 対馬市福岡事務所レポート
新スタッフ紹介
学校給食からこんにちは!!
さばの梅ソース
- 22 数字で見る対馬市・おくやみ
- 23 特別診療案内

まちかどウォッチング

思い出が詰まった校舎に別れ 3/5・13



南 小学校（写真上）と佐須中学校（写真下）の閉校式が行われました。それぞれの閉校式では、趣向を凝らした閉校イベントなどが行われ、また児童生徒の代表が市長へ校旗を返納しました。令和4年4月から南小学校の児童は豊玉小学校へ、佐須中学校の生徒は巖原中学校へそれぞれ通学するようになります。

対馬のために、より良い くらしのために

3/6



対 馬市SDGs研究奨励補助金成果報告会と対馬グローバル大学修了発表会がオンラインで開催されました。市民や大学生は対馬のSDGs研究の取り組みを、対馬グローバル大学の受講生はそれぞれが研究した内容を発表しました。



芳洲先生の事績を偲ぶ「芳洲会」 3/6



雨 森芳洲先生の事績を偲ぶ「第13回芳洲会」が、巖原町の長寿院で行われました。コロナ禍の中、参加者を限定して行われた芳洲会は、お寺での法要後、参加者全員で芳洲先生のお墓参りを行いました。

頭髪に悩む同世代へ 3/12



頭 髪の悩みを持つ18歳以下の子どもたちに髪の毛を寄付するヘアドネーションを鶏鳴小6年の横瀬聡祐くんが行いました。

※ヘアドネーション：一般の方から長い髪の毛の寄付を募り、寄付された髪だけで医療用ウィッグを製作し、頭髪に悩みを持つ18歳以下の子どもたちに無償提供するチャリティ活動のこと。

将来の夢は対州馬の調教師！ 3/29



小 学生を中心とした対州馬少年倶楽部の年間報告会が、対馬市役所巖原庁舎で行われました。上県町の目保呂ダム馬事公園で実施している乗馬教室での活動内容と成果を報告。参加した児童7人は、将来は対州馬関連の仕事がしたいと抱負を語りました。

金田城の歴史が勉強できる！ 3/7



金 田城の歴史理解を深めるために「金田城ジオラマ歴史AR」が完成しました。巖原町の「観光情報館ふれあい処つしま観光の間」でジオラマの特定ポイントをタブレット端末で撮影すると、そのポイントにまつわる歴史がアニメーションで流れる仕組みとなっています。

カジメの海を再び！ 3/27



第 3回対馬海の森とヤマネコの植樹祭が、美津島町賀谷地区で開催されました。磯焼けから海を守るため約70人の市民が参加し、栗の木を10本植樹した他、2年前に植樹したクヌギなどの移植を行いました。

対馬市消防団長に日高正隆氏が就任 4/1



平 成30年から4年にわたり消防団長として尽力された安田壽和前団長の退任により、4月1日付で日高正隆氏が新団長に就任し、市役所巖原庁舎において辞令が手渡されました。

対馬博物館

TSUSHIMA MUSEUM

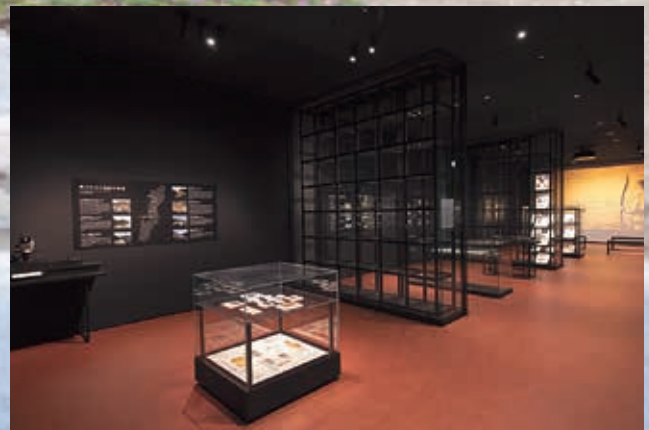


こしたかしえもん
越高獅子右衛門

みたけさん

対馬博物館公式
ナビゲートキャラクター

4月30日に、いよいよオープンする対馬博物館。対馬にとって初めての「博物館」は一体どんなものなのでしょうか？博物館が担う役割やおススメの展示など、対馬博物館の“中の人”に聞きました。



対馬博物館 町田一仁館長に聞きました!

一博物館とはそもそも何なのでしょう?

図書館といえば、本や古書などがたくさんある場所というのがすぐ出てくるとと思いますが、博物館となるとイメージしづらいと思います。「博物館行き」というと、価値はあるが古臭い物という少し残念な表現で使われます。確かに、博物館は、色々なモノが集まるという場所であり、それらを展示して来館者に見せるという場所でもあります。しかし、それは表面的な部分でしかありません。博物館は、来場した人たちに展示品を通じてメッセージを発信する役割も持っています。

一資料展示であれば、市内には資料館がありますか?

海外の人たちや旅慣れた人たちは、旅行に行くと、まずその地域の博物館へ行きます。地域のことを知るには、博物館に行くのが一番わかりやすいというのです。

合併前の旧町時代に、資料館や資料室が作られましたが、それらはそれぞれの町に特化した展示であるため、対馬全体を知ることはできません。また、ただ資料が展示してある場所だけではいけません。その地域の今に合わせた展示内容や企画が行われていて、初めてその地域のことを知ることができます。それを行うのが学芸員の役割です。学芸員は地域に目を向けて、社会性をもって活動する必要があります。今後は博物館と資料館で情報共有と機能分担を図る予定です。

一博物館のあるべき姿とは?

博物館は、一方的に教えてもらう場所ではなく、市民の皆さんに我々が教わったり、一緒に文化を創造する場所だと思います。そうすることによって、現在の対馬の空気を博物館に取り入れることができます。また、この博物館で感じ、学んだことをお仕事や生活に活かしていただき、対馬の新しい活力になれば、博物館としての存在が生きてくることになります。対馬のゲートウェイとして島外から来た方に入館してもらう、対馬の新しい一面を知ってもらうために島の人に活用してもらう。そうすることによって生まれた風が吹き抜けることによって、博物館は生きてくるのだと感じています。

一博物館が市民にとってどんな場所になれば良いと思いますか?

市民の皆さん、特に若い人たちにとって、島を誇りに思える様な学びができる場所であってほしいと思います。対馬の先人が護り伝えてきた資料や、豊かな自然を感じる事ができる資料、そこに市民の皆さんが関わることで、対馬が素晴らしい島なんだということを感じてほしいと思っています。そのためには、我々職員が、しっかりと皆さんと向き合っていく必要があると思います。



日本側の学術委員会副委員長を務めた

朝鮮通信使が結んだ縁

中学の教員を目指していたんですが、縁あって、故郷の下関市で学芸員として働きました。在日の人たちが多く住む下関で、地域の課題を解決するきっかけになればと、両国の友好関係を育んだ朝鮮通信使の展示

を行うことを機に、朝鮮通信使や対馬とのご縁が生まれました。「朝鮮通信使に関する記録」を“世界の記憶”に登録する際には、日韓両国の関係者が一緒になって登録にむけて協力しました。今回、対馬博物館や朝鮮通信使歴史館を整備することとなった対馬で、何かお手伝いできればと、3年前に対馬にやってきました。

一お休みの日は?

対馬を知るためにも、島内各地をドライブしたり、古い町並みなどの写真を撮ったりしています。あと、なかなか帰れませんが、下関に帰ったら、4歳の孫と遊ぶことが、今一番幸せな時間です。



町田 一仁 館長(山口県出身)

昭和54年 山口県下関市役所へ入庁
博物館学芸員、文化財保護課長
歴史博物館長
令和元年 対馬市入庁
令和2年 対馬博物館初代館長

対馬と博物館の魅力を学芸員の皆さんに聞いてみました!

自然史を通して見た対馬

自然史担当 **谷尾 崇** 学芸員
(神奈川県出身)

やっぱり
昆虫が好き!

対馬は、日本の豊かな生物相がどのようにして成立したのかわかる手がかりとなる重要な場所です。多くの自然史研究者が訪れる場所です。そんな対馬の自然を目指して訪れる人たちにとって、博物館が情報の交流拠点になっていければと思っています。



いち押し
收藏品 **相浦正信**
コレクション

対馬で40年以上も研究を続けていた故相浦正信さんのコレクションです。相浦さんが肌で感じた対馬の昆虫の世界を、皆さんも追体験していただければと思います。



歴史を通して見た対馬

歴史(近世)担当 **成富 なつみ** 学芸員
(佐賀県出身)

コーヒー
相棒は珈琲

対馬に残る古文書は、日本人同士のやり取りはもちろん、国を越えて交わしたものまであり、とても奥が深いです。外交に関する文書がとても多く遺されているのは対馬ならではの貴重な資料が身近にあることを、もっと知ってほしいです。



いち押し
展示品 **薬材質正紀事**

江戸時代、朝鮮の薬や医学の知識は、とても貴重なものでした。この資料は、徳川吉宗の命を受けて対馬藩が朝鮮で使われていた薬の材料について調べた報告書です。辞書やネットで簡単に情報入手できる現代と違い、手探りで調べ上げた当時の人たちの様子を感じることができる資料です。



美術を通して見た対馬

美術担当 **小栗栖 まり子** 学芸員
(兵庫県出身)

三度の飯とアート!
を愛す

美術に携わる者にとって一度は訪れたい地・対馬は、美術の視点を通して見ると、歴史や皆さんの暮らしの中で生まれた対馬ならではの「美のかたち」を発見することができます。博物館での活動を通して、皆さんと一緒に沢山の美を見つけ、その魅力をお伝えできればと思っています。



いち押し
收藏品 **梵鐘** 重要文化財

清玄寺ゆかりのこの梵鐘は、宗盛家・職家父子らの発願で北九州の職人たちがつくりました。職人が対馬に来て製作したと考えられ、全体の造形に朝鮮の様式を取り入れています。対馬を通じた人や技術の往來の歴史も刻まれた貴重な資料です。



考古学を通して見た対馬

考古資料担当 **尾上 博一** 学芸員
(長崎市出身)

愛読書は
推理小説

古代の対馬人は、海を越えた広い交流で各地のさまざまなモノを得ていました。一方で自分たちの文化をよく保っており、伝統を堅持しながら積極的に他文化を利用する姿が窺えます。現代の暮らしでも参考にしたい点だと思っています。



いち押し
收藏品 **佐賀貝塚出土品**
重要文化財

この縄文時代の遺跡からは、九州や南島、東北地方から朝鮮半島まで、多くの地域からもたらされた遺物が見つかっています。広く活発な技術交流や製品の交易、生産の様子を示す重要な遺跡です。



歴史を通して見た対馬

宝物は家族との時間です

歴史(中世)担当 立花 大輔 学芸員
(岡山県出身)

対馬に資料が多く残る江戸時代などと比べ、あまり目立たない対馬の中世ですが、この時代に力をつける宗家のことや、活発化する交易など、知れば知るほど興味が泉のように湧き出てきます。この時代を知ることで、きっと、対馬の歴史が線となって見えてくるはずです。



いち押し 収蔵品 かねいしじょうあとしゅつどひん 金石城跡出土品

博物館がある場所は金石城があり、そこで発掘されたものも展示されます。展示と場所で歴史を感じてもらいたいです。また、これまで展示される機会に恵まれなかった品々も多く展示され、上県町の大石原遺跡や美津島町の金田城などで発見された貴重な資料も、皆さんにご覧いただきたいです。



県立対馬歴史研究センター

国の重要文化財が5万点！国内屈指の資料が対馬に

博物館の中には、県の対馬歴史研究センターも設置されています。センターは「大陸と日本との懸け橋となった宗家が残した貴重な資料を、後世につないでほしい」という、対馬の人たちの願いを受けて、昭和52年に開館した対馬歴史民俗資料館が前身です。収蔵する8万点にもおよぶ宗家文庫史料のうち、平成24年には、国の重要文化財として5万点が指定を受けました。今回、対馬博物館として合築し同じ建物になったことで、より多くの貴重な文化財を展示することができるようになります。また、博物館が開館した後、修復の様様子も見学できるように準備が進められています。(不定期)



長崎県対馬歴史研究センター



旧対馬歴史民俗資料館

長崎県対馬歴史研究センターでの修復の様子



対馬の人たちの手によって進められる修復作業

資料館や各地の文化財で学びを深めよう！



対馬朝鮮通信使歴史館



峰町歴史民俗資料館

対馬博物館以外にも、分館の対馬朝鮮通信使歴史館や各町にある資料館・資料室など、市内には対馬のことを深く知ることができる場所がたくさんあります。そのうえ、市内各地にはたくさんの文化財や史跡があり、それぞれ生きた学びの場所となっています。対馬博物館を入り口に対馬のいろいろなことに興味を持って、より対馬の魅力を深く知る機会にはしてはいかがでしょうか？

博物館は、そこに何があるかだけでなく、その地域に住む人たちが、どう活用するかということも大切になります。自然や文化、歴史という対馬の素晴らしい財産を博物館を通してより身近に感じ、誇りをもって次の世代につないでいくために、多くの市民の皆さんが博物館に関わってくださることを期待しています。

4月30日の開館に合わせ、博物館を中心に、様々なイベントが予定されています。QRコードで最新情報をチェック！博物館の詳細な案内は折り込みチラシをご覧ください。

詳しい情報はここから



対馬博物館



対馬朝鮮通信使歴史館

計画的な森林整備の実行と 集約化に取り組む

3月23日、対馬振興局で「第60回全国林業経営
推奨行事」の農林水産大臣賞の伝達式が行われま
した。受賞したのは、内山林業合同会社代表社員
の内山喜代太氏（写真中央）で、森林の適正な管
理および経営の改善に努め、林業の持続的かつ健
全な発展に寄与しているとして受賞されました。



長年の功績が表彰されました

元母子・父子自立支援員の川本早苗氏に厚生
労働大臣感謝状が伝達されました。川本さんは、
母子・父子自立支援員として長年ご尽力いただ
き、対馬市のひとり親家庭等の福祉の増進およ
び向上に寄与され、その功績が認められ授与さ
れました。



祝

白寿 おめでとうございます

99歳を迎えられた方々に市から褒状とお祝い金を
贈呈し、長寿をお祝いしました。
これからもお元気でお過ごしください。



梯 綾子さん(厳原町)
大正12年3月3日生まれ



永尾 ツウさん(厳原町)
大正12年3月13日生まれ

市役所インフォメーション

お知らせ

漁業研修生 ～漁師になって対馬で働きませんか？～

募集人員 8人程度

研修内容 ①経営者育成コース（一本釣り、延縄漁業など）
②従業者育成コース（定置網、養殖漁業など）
③漁家子弟コース（漁家の2親等以内の子弟であって、後継者として漁業就業を目指す）

研修期間 2年以内（1か月当たり20日以上）※②の場合1年以内

応募要件 対馬市に定着し、漁業を営もうという強い意志を有する方で、1年以上の漁業経験がなく、受付
時点で55歳以下の方（U・Iターン可）

応募期限 5月31日（火）

その他 ○研修を希望する漁協と相談して応募してください。
○一定の要件を満たす研修者に生活費の補助があります。
○事業の詳細は対馬市ホームページをご覧ください。

問い合わせ 対馬市新規漁業者就業推進協議会（水産課内） ☎0920(53)6111
（応募先）



新人紹介

Rookie



対馬市の『新鮮力』を紹介します!

新 は新規採用

かわかみ かずま **新**
川上 和真

総務部 財産管理運用課



対馬に住むのは初めてで、色々分からないことがあると思いますが市民の皆様のお役に立てるよう頑張ります。

つるおか ひろたか **新**
鶴岡 裕貴

市民生活部 税務課



日々勉強して、対馬の方々のためにしっかりと頑張りたいと思います。これからよろしくお願ひいたします。

たつい かいと **新**
龍井 魁都

市民生活部 環境政策課



どのような仕事に対しても、何にでもチャレンジしていきたいと思っております。

いとせ しんたろう **新**
糸瀬 真太郎

農林水産部 農林しいたけ課



前職の経験を活かして、対馬市のために働きたいと思っております。よろしくお願ひいたします。

こじま ゆきな **新**
小島 幸菜

会計課



市の職員として市民の皆様との関わりを大切に、より良い対馬を一緒に創っていくよう頑張ります。

はらだ いっさ **新**
原田 一心

教育委員会事務局 生涯学習課



大好きな対馬のために一生懸命働き、日々成長することで立派な市職員になれるよう頑張ります。

ねじめ ゆきな **新**
根 優希奈

教育委員会事務局 南地区教育事務所 厳原幼稚園



笑顔を忘れず、子どもたちや保護者の方々に信頼される幼稚園教諭になります。

たかなぎ けんしょう **新**
高柳 健祥

消防本部 総務課付



市民の皆さんが安心して生活できるように日々訓練を重ねて、1日でも早く一人前の消防士となるよう努力していきます。

やまさき こうへい **新**
山崎 滉平

消防本部 総務課付



対馬市民の命を守る重要な仕事に就かせていただくことができましたので、責任をもって努めていきます。

しゅぎょう ゆうと **新**
修行 夢空

消防本部 総務課付



日々の訓練や勉学に励み、市民の皆様には笑顔と安心を与えられるような消防士になります。

はるた きよし **新**
春田 潔

教育委員会事務局 学校教育課



対馬の子どもたちが夢をもち、輝くことができる学校教育を目指し、ふるさと対馬のために力を注ぎます。

たちばな かなえ **新**
立花 奏恵

教育委員会事務局 学校教育課



対馬市の子どもたちや先生方、学校のために微力ではございますが、職務に専念いたします。どうぞ、よろしくお願ひいたします。

久田小学校から着任

厳原北小学校から着任

対馬市人事異動

令和4年4月1日付

☆昇任

氏名	新配置
総務部	
一宮 努	次長兼総務課長
庄司 克啓	次長兼人事課長
有江 正光	総務課 専門員
阿比留 新吾	総務課 地域安全防災室 室長（主幹）
立花 譲偉	人事課 副参事兼係長
藤原 亘宏	財政課 課長
梅野 喜代子☆	財政課 課長補佐
長岡 亮	財政課 副参事兼係長
洲上 真一☆	財産管理運用課 課長補佐
川上 和真	財産管理運用課 主事（新規採用）
青柳 裕之	デジタル推進課 課長兼電算室長
松村 直哉	デジタル推進課 主任
西山 厚	デジタル推進課 電算室 課長補佐
黒木 誠吾☆	デジタル推進課 電算室 課長補佐
しまづくり推進部	
扇 明宏☆	次長兼地域づくり課長
財部 仁	政策企画課 課長兼SDGs推進室長兼緊急経済対策推進室長
築城 貴憲	政策企画課 課長補佐
崔 春海	政策企画課 SDGs推進室 主事
西川 治臣☆	しまの力創生課 課長
安重 武志☆	しまの力創生課 副参事兼係長
浦瀬 俊美	しまの力創生課 主任
福地 孝輝	地域づくり課 主事
観光交流商工部	
玖須 博一☆	次長兼文化交流課長
犬東 幸吉☆	観光商工課 課長
阿比留 満也	観光商工課 参事兼課長補佐
黒岩 公人☆	観光商工課付 主幹（対馬観光物産協会派遣）
武末 祥人	観光商工課付 専門員（対馬観光物産協会派遣）
米田 晃二	文化交流課 課長補佐
永留 英昭	対馬市福岡事務所 課長補佐
市民生活部	
舎利倉 政司☆	部長
阿比留 正臣	次長兼環境政策課長兼対馬クリーンセンター所長兼職美清華苑所長兼対馬中部クリーンセンター所長兼対馬北部衛生センター所長兼生ごみ等堆肥化施設所長
藤田 浩徳☆	次長兼美津島行政サービスセンター所長兼水道局美津島地区水道事務所所長
柚谷 智之	市民課 参事兼課長補佐
中村 康介	市民課 副参事兼係長
新庄 莉歩	市民課 主事
松本 絹代	市民課 専門員
阿比留 孝男	市民課 専門員
佐々木 久美子	市民課 佐須窓口センター 専門員
八島 啓介	税務課 課長
築城 美香	税務課 参事兼課長補佐
高司 道尚	税務課 参事兼課長補佐

氏名	新配置
瀧本 又司☆	税務課 課長補佐
小田 知波	税務課 主事
鶴岡 裕貴	税務課 主事（新規採用）
国分 一幸☆	環境政策課 参事兼課長補佐兼対馬中部クリーンセンター参事兼課長補佐
龍井 魁都	環境政策課 主事（新規採用）
石丸 芳人	環境政策課 対馬クリーンセンター 北部中継所 専門員
石丸 正道	美津島行政サービスセンター 参事兼課長補佐
高野 和孝☆	美津島行政サービスセンター 課長補佐
糸瀬 亜寿香☆	美津島行政サービスセンター 係長
松尾 拓也	美津島行政サービスセンター 主事
根メ 英夫	美津島行政サービスセンター 専門員
阿比留 伊勢男	美津島行政サービスセンター 専門員
日高 淳子	美津島行政サービスセンター 雞知保育所 主任保育士兼所長兼福祉保険部こども未来課主任保育士
松村 由美	美津島行政サービスセンター 雞知保育所 保育士兼福祉保険部こども未来課保育士
脇本 あいら	美津島行政サービスセンター 大船越へき地保育所 保育士兼福祉保険部こども未来課保育士
日下部 理津子	美津島行政サービスセンター 西へき地保育所 専門員兼福祉保険部こども未来課専門員
福祉保険部	
國分 幸和	部長
木寺 晃三	福祉課 参事兼課長補佐
犬東 政剛	福祉課 副参事兼係長
糸瀬 美也	福祉課 専門員
横松 美穂☆	こども未来課 課長
山根 瑠奈	こども未来課 豊玉南保育所 保育士
藤田 留美	こども未来課 佐賀保育所 参事
佐伯 勝也	保護課 参事兼課長補佐
龍造寺 政秀	保護課 副参事兼係長
松原 勇矢	保護課 主任
中原 向陽	保護課 主事
瀬川 悠希	保護課 主事
梅野 友和☆	保険課 課長補佐
石丸 真	保険課 副参事兼係長
健康づくり推進部	
桐谷 和孝☆	部長
神宮 秀幸☆	いきいき健康課 課長
金丸 隆博	いきいき健康課 課長補佐兼いづはら診療所課長補佐
井田 清恵	いきいき健康課 専門員
平山 公年	いきいき健康課 豊玉診療所 副参事兼係長
市川 明美	いきいき健康課 豊玉診療所 専門員
石本 聡	南福祉保健センター 主任
中村 美里	南福祉保健センター 保健師
藤 登喜子	南福祉保健センター 専門員
瀧川 昌浩	中地区保健センター 所長
阿比留 智美	中地区保健センター 保健師
針谷 広己	北地区保健センター 社会福祉士
小宮 利成☆	北地区保健センター 仁田診療所 課長補佐
農林水産部	
洲河 直樹	農林しいたけ課 副参事兼係長
糸瀬 真太郎	農林しいたけ課 係長（新規採用）

氏名	新配置
大川 紀実	自然共生課 参事兼課長補佐
扇 哲実	水産課 副参事兼係長
岩佐 哲也	水産課付 参事兼課長補佐 (対馬地域商社派遣)
波田 安德	水産課付 専門員 (対馬地域商社派遣)
建設部	
内山 歩☆	部長
川崎 仁☆	次長兼建設課長
手束 修二☆	管理課 課長兼用地対策室長
牧山 隆広	管理課 副参事兼係長
松本 貴弘	管理課 主任
小島 健太	管理課 主事
清水 千春☆	建設課 課長補佐
西山 祥吾	建設課 係長
須川 英明	基盤整備課 参事兼課長補佐
松清 恵	北部建設事務所 所長
宮原 盛弥	北部建設事務所 主事
庄司 智文	北部建設事務所 専門員
中対馬振興部	
松井 恵夫	部長
原田 真大	地域振興課 参事兼課長補佐
阿比留 洋喜	住民生活課 課長兼水道局豊玉地区水道事務所長
米田 真緒	住民生活課 主事
増田 楓	住民生活課 主事
居村 雅昭☆	峰行政サービスセンター 所長兼佐賀窓口センター所長兼水道局峰地区水道事務所長
永留 潤也	峰行政サービスセンター 参事兼課長補佐
青柳 絹子	峰行政サービスセンター 佐賀窓口センター 専門員
上対馬振興部	
阿比留 裕	部長
西村 健	地域振興課 参事兼課長補佐
須川 直人☆	地域振興課 課長補佐
内山 博晴	住民生活課 課長兼水道局上対馬地区水道事務所長
森山 忠昭	住民生活課 専門員
安藤 和幸☆	上県行政サービスセンター 参事兼課長補佐
山本 充範	上県行政サービスセンター 副参事兼係長
平山 誠	上県行政サービスセンター 生物多様性保全班 参事兼課長補佐
多田 幸喜	上県行政サービスセンター 仁田窓口センター 専門員
会計	
二宮 照幸	会計管理者兼会計課長
小島 幸菜	会計課 主事 (新規採用)
乙成 一也	会計課 豊玉分室 専門員
網代 洋之	会計課 上対馬分室 室長
水道局	
上松 洋	水道課 副参事兼係長兼水道部水道課副参事兼係長
教育委員会事務局	
扇 博祝☆	次長兼教育総務課長
米田 里美	教育総務課 参事兼課長補佐
原田 卓弥☆	教育総務課 課長補佐
大浦 信之	学校教育課 課長兼対馬市教育支援センター長

氏名	新配置
佐伯 真司☆	学校教育課 主幹兼峰学校給食共同調理場長兼豊玉学校給食共同調理場長
坂本 宗洋	学校教育課 主幹兼主任指導主事
春田 潔	学校教育課 主幹兼指導主事 (割愛採用)
立花 奏恵	学校教育課 指導主事 (割愛採用)
永留 寿実☆	生涯学習課 参事兼課長補佐兼峰地区公民館参事兼課長補佐
小宮 憲司	生涯学習課 副参事兼係長兼峰地区公民館副参事兼係長
原田 一心	生涯学習課 主事兼峰地区公民館主事 (新規採用)
稲垣 久美子	南地区教育事務所 課長補佐兼厳原地区生涯学習センター課長補佐兼厳原地区公民館課長補佐
松村 聡也☆	南地区教育事務所 課長補佐兼厳原地区生涯学習センター課長補佐兼厳原地区公民館課長補佐
山下 由依	南地区教育事務所 主任兼厳原地区生涯学習センター主任兼厳原地区公民館主任
和久 昭枝	南地区教育事務所 厳原幼稚園 専門員 (園長)
浦崎 裕美	南地区教育事務所 厳原幼稚園 教諭
根メ 優希奈	南地区教育事務所 厳原幼稚園 教諭 (新規採用)
原 和彦	北地区教育事務所 所長兼上対馬地区生涯学習センター所長兼上対馬地区公民館長兼上県地区生涯学習センター所長兼上県地区公民館長兼上対馬学校給食共同調理場長
山田 邦治	北地区教育事務所 専門員兼上対馬地区生涯学習センター専門員兼上対馬地区公民館専門員
古里 正人	上県地区生涯学習センター 専門員兼上県地区公民館専門員
議会事務局	
勝見 一成☆	局長
糸瀬 博隆	参事兼課長補佐
監査委員事務局	
志賀 慶二☆	事務局長 (次長級) (併任) 総務部総務課監査指導室長
農業委員会事務局	
小茂田 聡	局長補佐 (参事)
選挙管理委員会事務局	
双須 淳司	副参事兼係長 (併任) 総務部総務課副参事兼係長
消防本部	
津江 正雄☆	消防本部 警防課長兼予防課長兼消防署長兼警防課長
宮原 孝之☆	消防本部付 副参事兼係長 (長崎県消防学校派遣)
高柳 健祥	消防本部 総務課付 主事 (消防学校入校) (新規採用)
山崎 滉平	消防本部 総務課付 主事 (消防学校入校) (新規採用)
修行 夢空	消防本部 総務課付 主事 (消防学校入校) (新規採用)
小森 八州男	消防本部付 専門員
勝木 英夫	消防本部付 専門員
多田 俊春	消防本部付 専門員
奥村 茂久☆	消防署 副署長兼総務課長
辻口 伶利	消防署 総務課 総務班 主任
小茂田 幸人☆	消防署 警防課 警防救助班 課長補佐
中尾 真由	消防署 警防課 警防救助班 主事
内山 将徳	消防署 警防課 警防救助班 主事
津野 裕司	消防署 警防課 救急班 主任
畑島 知佳	消防署 警防課 通信班 主事
齋藤 英二	消防署 予防課長
扇 祥喜	消防署 予防課 予防班 主任
阿比留 大樹	消防署 予防課 予防班 主事
山田 大晴	消防署 予防課 危険物班 主事
岩見 将成	消防署 美津島出張所 総務班 主事
中村 太亮	消防署 美津島出張所 警防班 主事
豊後 太基	消防署 美津島出張所 予防班 主事

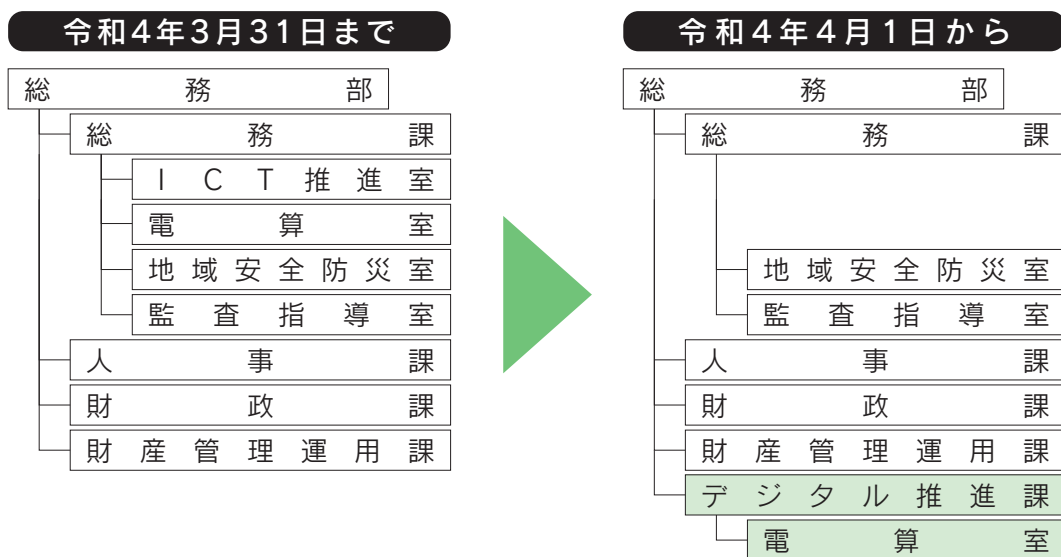
☆昇任

令和4年3月31日付

氏名	新配置
阿比留 慎太郎	消防署 豆蔵分遣所 警防班 参事
荒木 謙吾	消防署 豆蔵分遣所 警防班 主事
近藤 竜涉	消防署 豆蔵分遣所 警防班 主事
伊藤 靖延	消防署 豆蔵分遣所 予防班 主任
一宮 友喜	消防署 豆蔵分遣所 予防班 主任
永留 和秀☆	消防署 中部支署 支署長
新庄 裕哉	消防署 中部支署 警防班 主事
田口 左京	消防署 中部支署 警防班 主事
山川 蓮	消防署 中部支署 警防班 主事
田中 康浩	消防署 中部支署 予防班 主任
古里 将輝	消防署 中部支署 予防班 主事
島居 雄一郎	消防署 中部支署 予防班 主事
野川 和聖	消防署 中部支署 峰出張所 警防班 主事
西山 涼	消防署 中部支署 峰出張所 予防班 主事
阿比留 陸斗	消防署 中部支署 峰出張所 予防班 主事
武末 幸喜☆	消防署 北部支署 支署長
阿比留 史博☆	消防署 北部支署 警防班 課長補佐
築城 尊弘	消防署 北部支署 通信班 主事
若松 慎一郎	消防署 北部支署 予防班 主事
佐護 直喜	消防署 北部支署 予防班 主事
武末 淳☆	消防署 北部支署 上対馬出張所 出張所長 (主幹)
飯野 聡	消防署 北部支署 上対馬出張所 警防班 主任
岡部 洋平	消防署 北部支署 上対馬出張所 警防班 主任
園田 竜也	消防署 北部支署 上対馬出張所 警防班 主任
宮原 真一郎	消防署 北部支署 上対馬出張所 予防班 参事
中村 弘志	消防署 北部支署 上対馬出張所 予防班 主事
糸瀬 晃大	消防署 北部支署 上対馬出張所 予防班 主事

氏名	旧配置
退職(定年)	
乙成 一也	福祉保険部 部長
佐々木 雅仁	建設部 部長
波田 安德	中対馬振興部 部長
森山 忠昭	上対馬振興部 部長兼住民生活課長 兼水道局上対馬地区水道事務所長
仁田原 政彦	建設部 理事兼北部建設事務所長
山田 邦治	会計課 上対馬分室 室長
齊藤 晴男	消防署 北部支署 支署長
退職(依願)	
井田 幸伸	建設部 次長兼管理課長兼用地対策室長
永尾 裕司	市民生活部 税務課 課長補佐
佐護 安生	消防本部 警防課長兼通信課長兼消防署長兼警防課長
齊藤 毅	消防署 総務課 総務班 主任
山田 大輔	消防署 北部支署 上対馬出張所 警防班 主任
退職(割愛)	
吉野 博	教育委員会事務局 学校教育課 課長兼峰学校給食共同調理場長 兼豊玉学校給食共同調理場長兼対馬市教育支援センター長
藤川 みゆき	教育委員会事務局 学校教育課 指導主事
退職(再任用任期満了)	
阿比留 保	福祉保険部 こども未来課 専門員
阿比留 絹代	市民生活部 美津島行政サービスセンター 認知保育所 専門員 兼福祉保険部こども未来課専門員
俵 穂寿美	市民生活部 美津島行政サービスセンター 大船越へき地保育所 専門員 兼福祉保険部こども未来課専門員
村瀬 直枝	福祉保険部 こども未来課 佐賀保育所 専門員
小島 太美男	建設部 管理課 用地対策室 専門員
仁位 孝良	会計課 豊玉分室 専門員
梅野 美西	教育委員会事務局 豊玉地区生涯学習センター 専門員 兼豊玉地区公民館専門員
藤 和美	教育委員会事務局 南地区教育事務所 鶏鳴幼稚園 専門員

「対馬市組織機構」を一部改正しました



問い合わせ 人事課 ☎0920(53)6111

令和4・5年度の「後期高齢者医療保険料」「賦課限度額」が変わります

後期高齢者医療保険料は、2年ごとに見直すことになっています。令和4・5年度の保険料は、次の表のとおり引き上げることになりました。

また「高齢者の医療の確保に関する法律施行令」の改正に伴い、令和4年度から保険料の賦課限度額が引き上げられます。

		令和4・5年度	令和2・3年度
保険料 (年額)	所得割率	9.03%	8.98%
	均等割額	49,400円	47,200円
賦課限度額 (年額)		66万円	64万円

令和4年度の年間保険料は、令和3年中の所得状況などに基づいて7月に決定し、お知らせします。

$$\begin{array}{c} \text{年間保険料} \\ \text{(限度額66万円)} \end{array} = \begin{array}{c} \text{均等割額} \\ 49,400\text{円} \end{array} + \begin{array}{c} \text{所得割額} \\ \text{(前年中の総所得金額などー基礎控除額43万円)} \\ \times 9.03\% \text{ (所得割率)} \end{array}$$

※均等割額は、世帯の所得や他の条件により、7割・5割・2割の軽減措置があります。

※総所得金額などは、年金所得、給与所得、事業所得などの所得および退職所得以外の分離所得の合計額をいいます。

問い合わせ 保険課 ☎0920(58)1579

令和4年度「予防接種」の日程をご確認ください



【ヒブ、肺炎球菌、B型肝炎、BCG、麻しん・風しん】

実施場所		実施日	受付時間	電話番号
対馬病院	鶏知	毎週火曜日	13:30~15:30	(54)7111
豊玉診療所	仁位	第1・3金曜日 ※要予約	13:00~16:00	(58)8080
上対馬病院	比田勝	毎週火曜日 ※要予約	13:00~13:15	(86)4331

【口夕・4種混合】

実施場所		実施日	受付時間	電話番号
対馬病院	鶏知	毎週火曜日	13:30~15:30	(54)7111
豊玉診療所	仁位	第1・3金曜日 ※要予約	13:00~16:00	(58)8080
佐須奈診療所	佐須奈	毎週水曜日・金曜日 ※要予約	15:00~17:00	(84)2007
上対馬病院	比田勝	毎週火曜日 ※要予約	13:00~13:15	(86)4331

【水痘・日本脳炎】

実施場所		実施日	受付時間	電話番号
対馬病院	鶏知	毎週火曜日	13:30~15:30	(54)7111
豊玉診療所	仁位	第1・3金曜日 ※要予約	13:00~16:00	(58)8080
仁田診療所	仁田	月~金曜日 ※要予約	随時	(85)0089
佐須奈診療所	佐須奈	毎週水曜日・金曜日 ※要予約	15:00~17:00	(84)2007
上対馬病院	比田勝	毎週火曜日 ※要予約	13:00~13:15	(86)4331

問い合わせ いきいき健康課 ☎0920(52)4888

お知らせ

「宝くじ」はこんなことに役立っています

(公財)長崎県市町村振興協会から交付された宝くじ交付金を活用し、次の事業を実施しました。
毎年、長崎県内で販売されたサマージャンボ宝くじとハロウィンジャンボ宝くじの売り上げ金の一部は、県内の市町に配分されています。

- サマージャンボ宝くじ基金市町交付金
(消防本部通信情報サーバー更新事業)
- ハロウィンジャンボ宝くじ市町交付金
(博物館展示など自主事業)

宝くじの
購入は
県内で!!



問い合わせ 財政課 ☎0920(53)6111

対馬市国民健康保険被保険者の方へ ～特定健診・がん検診のお知らせ～

特定健診の予約受付が4月25日からスタートします。特定健診とセットでがん検診も受けられます。40歳から74歳の方には「特定健診受診券」を、30歳から39歳の方には「若者健診受診券」を4月22日頃にお送りします。75歳以上の方も後期高齢者健診を受診できます。

申し込みは健診コールセンターまでお電話ください。

申込先 健診コールセンター☎0920(52)4811

受付日時 平日 9:00～16:00

受付開始日 4月25日(月)

問い合わせ いきいき健康課 ☎0920(52)4888

4月～6月は不正大麻・けし撲滅運動期間です

無許可での大麻栽培や所持は法律で禁止されています。また、けしには植えてはいけないものがありますので、十分注意してください。

大麻・けしの不正栽培や自生しているものを発見したときは、保健所または最寄りの警察署にご連絡ください。



大麻

問い合わせ

いきいき健康課 ☎0920(52)4888

対馬保健所衛生環境課 ☎0920(52)0166

対馬南警察署 ☎0920(52)0110

対馬北警察署 ☎0920(84)2110

対馬市「わがまち元気創出」支援事業を活用してみませんか？



- 補助額** 認可事業：上限50万円
市民特認事業：上限100万円
- 対象** 地区や市民団体などが地域の課題を考え、その解決に向けて取り組む事業
- 審査** 審査会などで交付の適否および補助額を決定します。
- 応募期限** 5月20日(金)
- その他** 実施内容および応募方法などの詳細は、対馬市ホームページをご覧ください、下記までご連絡ください。
- 問い合わせ** 地域づくり課 ☎0920(53)6111

ウクライナ人道危機救援金募金箱を設置しています

ウクライナ各地で長期化する戦闘による避難民などを支援するため、救援金を受け付けています。皆さまのご支援・ご協力をよろしくお願いいたします。

- 設置場所**
- ①対馬市役所蔵原庁舎
 - ②美津島行政サービスセンター
 - ③対馬市役所豊玉庁舎
 - ④峰行政サービスセンター
 - ⑤上県行政サービスセンター
 - ⑥対馬市役所上対馬庁舎

設置期間 5月27日(金)まで

問い合わせ 総務課 ☎0920(53)6111

イベント

ひとつばたご祭りを開催します

とき 4月30日(土) 10:00～14:00

ところ 上対馬町鱒浦イベント会場

内容 出店、ウォーキングイベント

※新型コロナウイルス感染状況によっては中止する場合があります。

その他 4月25日(月)から5月5日(木)まで、ライトアップを実施します。

問い合わせ 上対馬振興部地域振興課

☎0920(86)3111





古代山城の姿を今に伝える

かねだじょうあと

国特別史跡「金田城跡」

金田城は、667年に浅茅湾南岸から北に突き出した半島に造られました。築造のきっかけは7世紀の朝鮮半島情勢が大きく関わっています。当時の朝鮮半島は、新羅・高句麗・百済の三国が勢力争いを繰り返す状況でしたが、唐と新羅が手を結び、660年に百済を滅ぼします。百済と友好関係にあった倭国（当時の日本）は、663年に百済復興支援のために拳兵しましたが、白村江で唐・新羅連合軍に敗れます。倭国は唐から攻められることを想定し、西日本各地に山城を造って守りを強化しました。

金田城跡を見学するとまず目に入るのが、山の斜面に積み上げられた石塁です。石塁は約2.2kmにわたって張り巡らされており、最も高く積み上げられている部分では高さ約6.7mにもなります。石塁に使われた石は、現地で採れる石英斑岩というもので、入手は簡単ですが、石を割り、運び、積む作業は、重機などがなかった当時においては、かなりの労力と工夫が必要であったろうと思われます。

金田城が築かれた城山の山頂からは、対馬の山々、浅茅湾の入口を一望できます。北部の山々からつながる烽火や吉岐・大宰府への通信、見張りの機能が期待されて、このような立地が選ばれたと考えられます。

今回は、発掘調査によって分かった金田城の姿についてご紹介します。



金田城跡の石塁

あんによん！韓国語

問い合わせ／文化交流課
上対馬振興部地域振興課☎0920(53)6111
☎0920(86)3111

韓国の「家庭の月」

このコーナーでは毎月、生活に使える韓国語のフレーズをテーマに沿って紹介していますが、今回は韓国の文化をコラム形式で紹介いたします。

みなさん、こんにちは！晴天が続く中、すっかり春めいてきましたね。あと少しでゴールデンウィークなので頑張りましょう！ちなみにみなさんはゴールデンウィークにはどのように過ごされるでしょうか。韓国の5月は長い連休はないけれども1年で1番特別な月でもあります。

韓国では5月を「家庭の月」とも言います。なぜなら家庭に関する法定記念日がたくさんあるからです！5日はこどもの日で「어린이날」と言い日本と同じくお休みです。

数日後の8日は「어버이날」と言い両親の日です。'어바이'とは、お父さんとお母さんを合わせて意味する言葉です。元々は母の日でしたが1973年に父の意味も含め「어버이날」に変わりました。その日は日ごろの感謝を込めて親孝行したり、カーネーションを贈ったりします。

そして15日は「스승의날」と言い師匠の日を意味します。その日も今までお世話になった先生や上司など、目上の方々に感謝の気持ちをカーネーションで贈る日です。

そのほかに5月1日は働く人のための勤労者の日、成人になる子の祝いや社会での活躍を願う16日の成年の日（毎年5月第3月曜日）、21日の夫婦の日があります。

そのため、韓国の5月は「家庭の月」を迎え、家族ぐるみでできるイベントやお祭りがたくさん開かれます。自分が家庭で、もしくは社会でどのような存在なのかを振り返ってみて、ひいては常にそばにいてくれる周りの人々のありがたさを感じる大切な月なのです。

対馬市国際交流員
アン・ソミン
安 昭 玟



問い合わせ 地域づくり課 ☎0920(53)6111

対馬市島おこし協働隊facebookページ↑

令和4年度の顔ぶれです!! 本年度も引き続きよろしくお願ひいたします!



たかだ よう
高田 陽
○学生研究員
所属：しまづくり推進部
政策企画課SDGs推進室



おびかね やすお
帯金 康夫
○SDGs研究員
所属：しまづくり推進部
政策企画課SDGs推進室



かけざわ あきひろ
掛澤 明弘
○生物多様性保全担当
所属：農林水産部自然共生課



せや ともひろ
瀬谷 友啓
○自然共生チャレンジャー
所属：農林水産部自然共生課



かまさか りょう
釜坂 綾
○海の森再生支援担当
所属：農林水産部水産課



よしはら ともこ
吉原 知子
○対州馬保存・活用支援担当
所属：上対馬振興部
上県行政サービスセンター



おがわ かおり
小川 香織
○コミュニティ支援担当（中部）
所属：しまづくり推進部地域づくり課
※勤務地：中対馬振興部地域振興課



しょうじ えりか
庄司 絵里加
○コミュニティ支援担当（北部）
所属：しまづくり推進部地域づくり課
※勤務地：上対馬振興部地域振興課

たすけあい通信

Vol.54

問い合わせ

対馬市社会福祉協議会 ☎0920(58)1432

対馬市地域包括ケア推進課 ☎0920(53)6111

～今年度の加入手続きはお済みですか？～
令和4年度ボランティア活動保険などのご案内

今月は、ボランティア活動保険についてご紹介します。

この保険は、ボランティア活動中に起きた自身のケガや、他人、器物に対する損害賠償問題が発生したときに補償を行うことができる安心の保険です。新型コロナウイルス感染症をはじめとする特定感染症の補償も含まれており、令和4年度からは保険加入の初日から補償の対象となる「特定感染症重点プラン」も新設されました。

年度掛けの保険となっていますので、継続して加入される方も改めて手続きをお願いします。

この他、送迎、移送サービス中の自動車事故などによるケガを補償する「送迎サービス補償」制度もありますので、ご不明な点や加入手続きなど、お気軽に窓口までお問い合わせください。

補償プラン	年間保険料
基本プラン	350円
天災・地震補償プラン	500円
特定感染症重点プラン	550円

※詳細な補償内容は、窓口でご確認ください。
※ゆうちょ銀行からの保険料払込時には、送金手数料（110円）が加算されます。



ドライブサロンでもご利用いただいています

問い合わせ（加入手続き）

社会福祉法人 対馬市社会福祉協議会

地域福祉班 ☎0920(58)1432

美津島支所 ☎0920(54)2429

廠原支所 ☎0920(52)1169

上対馬支所 ☎0920(86)3841

国民年金保険料学生納付特例制度のご案内

国民年金は、20歳以上であれば、学生も加入しなければなりません。

しかし、学生の方は一般的に所得が少ないため、ご本人の所得が一定額以下の場合、国民年金保険料の納付が猶予される「学生納付特例制度」があります。

学生納付特例を申請した場合、その期間は老齢基礎年金額には反映されませんが、受給資格期間に含まれ、また、万が一障がいになった場合には障害基礎年金を申請することができます。

学生納付特例の申請を希望される方は「在学証明書」または「学生証の写し」をご準備のうえ、年金事務所またはお近くの市役所年金担当窓口でお手続きください。

なお、令和3年度にこの制度を利用して保険料を猶予されている方で、引き続き在学予定の方へは基礎年金番号が印字されたハガキ形式の学生納付特例申請書が送付されます。（4月中旬に届かない場合は在学証明書などを準備されて市役所担当窓口でお手続きください。）



長崎北年金事務所の出張年金相談

- と き 5月25日(水) 13:30~17:00
ところ 美津島行政サービスセンター別館会議室
- と き 5月26日(木) 9:00~16:00
ところ 市役所厳原庁舎別館会議室

★年金相談は予約制です。相談時間枠には限りがありますので、お客様のご希望に添えない場合もございます。

★予約受付期限 5月20日(金)まで

★予約先 ☎095(861)1387

要チェック! 消費者トラブルに巻き込まれる前に 対馬市消費生活相談所だより

問い合わせ
対馬市消費生活相談所 ☎0920(52)8322
長崎県消費生活センター ☎095(824)0999

携帯電話会社をかたる偽のSMSにご注意!!



【手口】携帯電話会社名で「不正ログインされた可能性がある」「利用料金の未納分がある」などの、偽のショートメッセージサービス(SMS)を消費者に送り、偽の携帯電話会社サイトへ誘導する。そこで、ID、パスワードなどを入力させて必要な情報を詐取し、ショッピングサイトでの商品購入などの支払いで、キャリア決済を不正利用します。送られてくる文面や差出人の情報が少ないため、偽物と見分けるのが難しい表示になっています。

【消費者へのアドバイス】①記載されたURLに安易にアクセスしない。万が一アクセスしてしまった場合も、ID、パスワードなどをすぐに入力しない。②決済利用時の本人認証方法の強化や、セキュリティソフトの導入、迷惑メールの対策サービスなどを活用する。③キャリア決済の設定を「利用限度額を低額にする」「必要がなければ利用しない」にする。④身に覚えのないキャリア決済利用通知などが届いたら、すぐに自分で調べた携帯電話会社や購入店に連絡する。



キャリア決済とは、スマートフォンなどで購入した商品などの代金を、月々の携帯電話の利用料金とまとめて支払うことのできる決済サービスです。おかしいな、困ったなと思った時は、対馬市消費生活相談所にご相談ください。



みんなで取り組もうSDGs

問い合わせ
SDGs推進室
☎0920(53)6111

私の・私たちのSDGsアクション

今月は、上対馬町玖須地区にお住まいの池田俊寛さんとしひろです。池田さんは水辺の森林生態系の保全を図ろうと、対馬産メープルシロップづくりに取り組んでいます。

メープルシロップは日本のカエデ類から製造することもでき、池田さんは富山県での樹液採取の経験を踏まえ、対馬でも採取可能と考えました。まず、対馬の天然林の構成を調べ、樹液採取する樹種を選定。今年の1～2月の約1か月間、玖須地区の方々の理解のもと、地区の共有地の水辺に生えるイロハカエデとイタヤカエデから樹液を採取しました。9本の木から計45kgの樹液を得た池田さんは、地区の方々などを招き、樹液やシロップを試飲。「森の香りがする」など、好評だったようです。樹液の採取を試みるかたわら、対馬グローバル大学の「食ゼミ」に所属。東京農業大学分子微生物学科の内野昌孝教授に助言いただきながら、樹液の活用方法も研究しました。

池田さんは、カエデ類は水辺林を構成する重要な樹種で、土砂の流出を防ぐなどの機能を有していると言います。地区の方々や知人を森に案内し、樹液が出る仕組みの解説を行うなどの環境教育も行いながら、対馬の森林の価値を高めようとしています。

SDGsでは、環境・社会・経済の3つのバランスを保ちながら、課題を同時解決するということが大事です。池田さんの活動は、地域の方々とともに森林が有する水源涵養力や防災機能を見直し、新たな価値を見出すことで、森林生態系、そして川を介してつながる海洋生態系を守ろうという試みで、素晴らしいSDGsの実践例と言えます。



地区の方々に樹液が出る仕組みなどを解説する池田さん

池田さんの活動成果は2021年度対馬グローバル大学修了発表会の記録動画からご覧いただけます。こちらのQRコードからアクセスください。



つしま図書館
☎0920(52)3900

5月の休館日

休館日

日	月	火	水	木	金	土
1	2	3	4	5	6	7
8	9	10	11	12	13	14
15	16	17	18	19	20	21
22	23	24	25	26	27	28
29	30	31				

○図書館で本を借りるには図書館カードが必要です！

カード発行の際に本人確認が必要ですので、本人確認ができるものをご持参の上、カウンターまでお越しください。

○5月の連休期間中の返却について

5月の連休期間中（5/1～5/5）は返却ボックスが利用できませんので、ご注意ください。

新刊



灰色の評決
(二見書房)

犬塚 理人/著

殺人事件の裁判員となった主人公と一人の女性。結審後、二人は交際を始めるが、えん罪の可能性を言及していた彼女が忽然と姿を消す。主人公が辿り着く意外な真相とは？

新刊



ヤングケアラー
介護する子どもたち
(毎日新聞出版)

毎日新聞取材班/著

全国に3万人以上いるといわれる「ヤングケアラー」。彼らが社会に知られるきっかけとなった連載記事と、取材班の取材過程や現場でのやり取りが克明に綴られています。

新刊



せかいでいちばんの
ばしょ
(BL出版)

ペトル・ホラチェック/著
いわじょうよしひと/訳

世界で一番の場所を探す旅に出た野ウサギ。滝、山、海、砂漠…世界中を旅した野ウサギが見つけた答えとは？色鮮やかに描かれた情景が本当に素敵な絵本です。

新刊



かいけつゾロリ
きょうふのダンジョン
(ポプラ社)

原 ゆたか/著

突然あらわれたガマガエルの集団にダンジョンの中へ閉じ込められてしまったゾロリ一行。そんなゾロリ達を待ち受けていたものは…。大人気シリーズの最新作です！

情報BOX

じょうほうぼくす

お知らせ

4月は「20歳未満飲酒防止強調月間」です

20歳未満の方の飲酒は法律で禁止されています。20歳未満の方がお酒を飲むと、脳の機能低下、肝臓などの臓器への障がい、性ホルモンの分泌異常などのリスクが高くなります。

また、令和4年4月から民法の成年年齢が18歳に引き下げられましたが、お酒に関する年齢制限は20歳のまま維持となります。

- 問い合わせ 博多税務署酒類指導官
☎092(641)8131

ヤマネコ目撃情報募集中

皆さんからの目撃情報をもとに、ツシマヤマネコの交通事故対策に取り組んでいます。

対馬野生生物保護センター
(ヤマネコセンター)

「はよ、ここ 鳴らせ 鳴らせ!」

0920-84-5577 ※24時間対応

耳の後ろに
白い斑点があります。



新型コロナウイルス感染防止対策にご協力をお願いします



会話するときは 不織布マスク



食事中でも



家庭内でも



仕事中でも



休憩中でも

不織布マスク着用でオミクロン株の感染リスクが大幅に低減

感染者と対面で15分間会話した場合の感染確率
《「富岳」によるシミュレーション(富岳コロナ対策プロジェクト飛沫感染チーム)》

感染者のマスクの有無	感染者との距離0.5m	感染者との距離1m
マスクなし	ほぼ100%	約60%
不織布マスクあり	5%以下	ほぼリスクなし

イベント

対馬博物館開館記念 シンポジウム

参加無料・申込不要

- と き 4月30日(土)

基調講演 10:00~12:20

講師1: 田代 和生 (慶應義塾大学名誉教授)

講師2: 李 薫 (韓国翰林大学国際問題研究所研究教授)

パネルディスカッション 13:30~15:30

コーディネーター: 佐伯 弘次 (九州大学名誉教授)

パネリスト: 地主 智彦

(文化庁文化財第一課 主任文化財調査官)

藤井 良昭

(修理工房 宰匠株式会社 代表取締役)

須田 牧子

(東京大学史料編纂所 准教授)

荒木 和憲

(国立歴史民俗博物館 准教授)

※在職などは、令和4年3月末現在

- と ころ 対馬市交流センター2階
イベントホール

- 定 員 250人程度

詳しくは→



- 問い合わせ 長崎県対馬歴史研究センター
☎0920(52)3687

採用試験

長崎県警察官

警察官Ⅰ類A（一般）

- 第1次試験日 7月10日（日）
- 申込期間 4月18日（月）～5月13日（金）
- 受験資格 平成4年4月2日以降に生まれた方で、4年制大学を卒業した方または令和5年3月31日までに卒業見込みの方

警察官Ⅰ類A（武道、サイバー）

- 第1次試験日 7月10日（日）
- 申込期間 4月18日（月）～5月13日（金）
- 受験資格 「一般」の受験資格を満たす方。ただし、平成4年4月2日から平成13年4月1日までに生まれた方は学歴不問

警察官Ⅰ類B（一般）

- 第1次試験日 6月5日（日）
- 申込期間 4月18日（月）～5月6日（金）
- 受験資格 平成4年4月2日以降に生まれた方で、4年制大学を卒業した方または令和5年3月31日までに卒業見込みの方

※募集人数、試験会場などについては、長崎県警ホームページをご覧ください。

- 問い合わせ
対馬南警察署 ☎0920(52)0110
対馬北警察署 ☎0920(84)2110
長崎県警察本部警務課採用係
☎095(820)1504



交通安全協会へのご理解・ご協力を!

交通安全協会は、地域から交通事故をなくし、明るい社会を作り上げるために組織された団体です。毎年、入学児童にランドセルカバー及び反射材を、幼稚園児や保育園児には、信号ワッペンを贈呈するとともに、通学時の街頭指導など交通事故防止の活動を行っています。

運転免許証取得者の任意のご加入をお願いします。



問い合わせ

- (一社)対馬地区交通安全協会 ☎0920(52)5541
- 対馬北地区交通安全協会 ☎0920(84)2905

相談会

ひきこもり若者応援相談会

相談無料

若者の就労支援を目的とした相談会を実施します。

と	き	と	ころ
4月26日(火)			対馬市社会福祉協議会(豊玉町)
5月24日(火)	10:00~16:00		美津島地区公民館1階
6月28日(火)			上対馬総合センター1階

- 問い合わせ 佐世保若者サポートステーション 対馬スタッフ
(受託団体:認定NPO法人 心澄)
担当:鍵本☎080(6776)6797
Mail: taeko1960@gmail.com
※通常は半井桃水館に相談窓口を開設しています。
(月・金 9:00~16:00)

ハローワークin 上対馬

相談無料

ハローワークが再就職のお手伝い!!

- と き 5月10日(火)
10:30~15:30
- と ころ 上県行政サービスセンター
- 問い合わせ(予約先)
ハローワークつしま
職業紹介部門
☎0920(52)8609



だまされないで!「私は大丈夫」は危険です!

県内では、料金の支払いを巡る架空の請求(架空料金請求詐欺)や保険料などの還付金の返還を口実(還付金詐欺)とする二重電話詐欺が急増しています。

だまされないポイント

◎架空料金請求詐欺

- 身に覚えのない料金請求のメールには安易に連絡しない。
- 不要なメールが届かないように受信拒否設定をする。

◎還付金詐欺

- ATMで医療費や年金の払戻し手続きをすることはありません。
- 会話内容を自動録音する迷惑電話防止機能付き電話機を活用する。



問い合わせ

- 対馬南警察署 ☎0920(52)0110
- 対馬北警察署 ☎0920(84)2110



つしまチカラ Power Of Tsushima 新スタッフを紹介しします

リニューアルオープンして3年目となりますが、新型コロナウイルス感染症の影響で思うような営業ができておりません。アフターコロナの社会を見据え、対馬市のアンテナショップとして、特産品や観光、歴史や文化などの対馬の素晴らしさを福岡や全国の皆さんへ発信し、多くの方々に「よりあい処つしま」へ、そして対馬に足を運んでいただけよう、スタッフ一同精一杯頑張ります。福岡にお越しの際はどうぞお立ち寄りください。



新型コロナウイルス感染症で行動制限がかかる状況ですが、対馬の情報発信の拠点として今できることをしっかり行っていきたくと思います！どうぞよろしくお願いたします。

【よりあい処つしま 店長】

黒岩 公人

50歳 美津島町出身

【福岡事務所】

永留 英昭

45歳 峰町出身

学校給食からこんにちは!!



毎月19日は、
食育・地産地消の日

メニュー さばの梅ソース

材料(4人分)目安

- さば切身(40g)・・・4切
- 料理酒・・・大さじ2/3
- 片栗粉・・・20g
- 揚げ油・・・適量
- 濃口醤油・・・小さじ1
- 砂糖・・・大さじ1強
- 米酢・・・大さじ2/3
- ねりうめ・・・8g
- 水・・・大さじ2

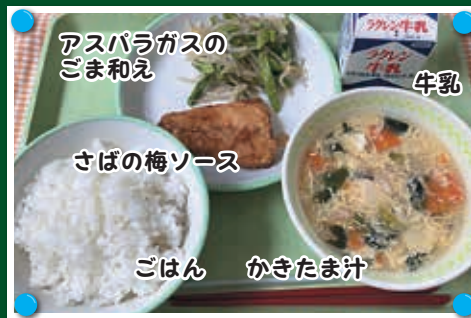
作り方

- ① さばに料理酒をふり、しばらくおいた後、片栗粉をまぶして揚げる。
- ② Aを鍋に入れ、火にかける。
- ③ ①に②をかける。



1人分の栄養価

- エネルギー・・・185kcal
- たんぱく質・・・11.2g
- カルシウム・・・6mg
- 食塩・・・0.6g



対馬産のさばを油で揚げ、上から梅ソースをかけました。梅には、疲労回復効果や食欲増進効果があるといわれています。これから暑くなる季節におすすめの一品です。また、これから旬を迎える「アスパラガス」も副菜として添えてみてはいかがでしょうか？



人口・世帯数		市全体	
男		14,090人	
女		14,393人	
合計		28,483人	
世帯数		14,611世帯	

交通事故情報 安全運転で、事故のない対馬を目指しましょう!!

区分		南署管内	北署管内	市全体
発生件数	本年(前年比)	5 (-2)	0 (-2)	5 (-4)
死者数	本年(前年比)	1 (+1)	0 (0)	1 (+1)
負傷者数	本年(前年比)	8 (-2)	0 (-3)	8 (-5)

海の事故情報 ※「死者」には、行方不明者を含みます。

区分		対馬海上保安部管内	比田勝海上保安署管内	全体
発生数 (前年比)	船舶[隻]	1 (-2)	1 (+1)	2 (-1)
	人身[人]	1 (+1)	0 (-3)	1 (-2)
	死者[人]	0 (0)	0 (-1)	0 (-1)


3月中の異動

転入	330人
転出	540人
出生	9人
死亡	47人

火災発生情報

発生件数	
本年(前年比)	4 (0)

お出かけはマスク戸締り火の用心



おくやみ

(2月21日～3月20日受付分)

住所	氏名	(年齢)	住所	氏名	(年齢)	住所	氏名	(年齢)
鱈浦	御手洗季子	(85歳)	吉田	安藤八百枝	(88歳)	宮谷	川上 富雄	(86歳)
豊	武末 伸夫	(83歳)	吉田	龍造寺利正	(74歳)	宮谷	西山三千代	(85歳)
古里	財部 哲臣	(70歳)	志多賀	小田 春光	(93歳)	今屋敷	石田マツコ	(92歳)
大增	齋藤 豊子	(87歳)	仁位	中嶋 瀧代	(90歳)	今屋敷	小田 好幸	(74歳)
大增	園田 春生	(82歳)	千尋藻	築城スミエ	(88歳)	久田	城崎 初子	(92歳)
琴	米田 和正	(93歳)	小綱	村瀬 敬三	(90歳)	久田	藤本ミスエ	(83歳)
小鹿	姉川 米一	(88歳)	上の町第二	川辺 英雄	(72歳)	豆酸中町	主藤 時子	(75歳)
深山	岡田 純恵	(99歳)	本町	吉原 文江	(73歳)	豆酸浜町	植山 元春	(83歳)
深山	須川 梅香	(78歳)	西高浜	末永 恵	(79歳)	豆酸浜町	小森 富幸	(78歳)
友谷	佐々木 武	(93歳)	女護島	小島 久江	(89歳)	豆酸浜町	米田 清文	(70歳)
檜滝	前川日出子	(88歳)	緒方	田口 正芳	(77歳)	久根田舎	横松 槌枝	(97歳)
田ノ浜	米田 ミツ	(96歳)	犬吠	犬東 成良	(91歳)	久根浜	小麦 音	(86歳)
三根下	扇 清治	(73歳)	犬吠	瀬川 義文	(63歳)			

ご冥福をお祈りします



(敬称略)

※このコーナーは、届出の際戸籍窓口で承諾のあった方のみ掲載しております。

税務課夜間・休日窓口

問い合わせ
税務課 ☎0920(53)6111

夜間窓口

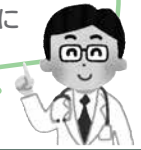
(税務課・各振興部・各行政サービスセンター)
4月27日(水)・28日(木)20:00まで
※夜間窓口は、毎月末の2日間を予定しています。

休日窓口

(税務課)
5月8日(日)11:00～15:00
※休日窓口は、毎月第2日曜日を予定しています。

5月の特別診療案内

特別診療のうち、長崎大学・国立病院長崎医療センターなど応援につきましては、飛行機の欠航や予定変更により診療を中止・変更することがありますので、事前に確認くださいますようお願いいたします。



+ 長崎県対馬病院

☎0920(54)7111

診療科目	診療日	診療科目	診療日
☆脳神経内科 (大塚寛朗)	17・18	☆腫瘍科 (倉敷成人病センター)	9・23
☆脳神経内科 (長崎大学病院)	18	☆リウマチ外来 (長崎医療センター)	27
☆循環器科 (山口圭祐)	6・10・11・12・13・17・18・19・20・24・25・26・27・31	☆肝臓外来 (長崎大学病院)	20
☆皮膚科 (長崎大学病院)	12・13・26・27	眼 科 (九州大学病院)	18
☆皮膚科 (九州大学病院)	11・18	耳鼻咽喉科 (福岡大学病院)	11・12・18・19・25・26
糖尿病外来 (福岡大学病院)	9	耳鼻咽喉科 (長崎大学病院)	9・10・16・17・23・24
泌尿器科 (九州大学病院)	12・19・26	乳腺外来 (永尾修二)	2・12・16・19・23・26・30
☆泌尿器科 (原三信病院)	20	☆血液内科 (俵正幸)	12・19・26
☆脊椎外来 (福岡山王病院)	10・17・24・31	もの忘れ外来・相談 (家族のみでも可) (大塚寛朗・八坂貴宏・副島航介)	11・18・25
☆腫瘍科 (長崎大学病院)	12・26	◆新型コロナウイルスの影響により、中止になる場合がございます。 ☆予約制となります(受診歴がない希望の患者様は、総合外来を受診し相談ください)。	

+ 長崎県上対馬病院

☎0920(86)4321

診療科目	診療日
眼 科	11・18・25
耳鼻咽喉科	10・24
整形外科	10・17・24・31
泌尿器科	19
循環器内科	20
精神科	10・11
神経内科	11
外 科	12・19・26
小児科	10・17・24・31
産婦人科	12・19・26

無料法律相談日程のご案内

対馬市社会福祉協議会では、法律に関する相談会を開催しています。料金は無料です。

と き	と ころ / 担 当
5月12日 (木)	上県町地域福祉センター 法テラス対馬法律事務所
5月19日 (木)	13:00 ~ 16:00 豊玉町福祉センター 対馬ひまわり基金法律事務所
5月26日 (木)	対馬市交流センター(厳原) 対馬ひまわり基金法律事務所

※法律相談を希望される方は、必ず事前(前日の16:00まで)に予約をお願いします。

プライバシー・相談内容・秘密は固く守られますので、安心してご相談ください。



問い合わせ(予約先)

対馬市社会福祉協議会 ☎0920(58)1432

4月 生まれ
お誕生日 おめでとう

掲載をご希望の方は、下記問い合わせ先へお誕生日の前月25日までにご応募ください。

1歳のお誕生日おめでとう
よく食べよく笑いよく遊ぶ元気なこーちゃん★
いつもみんなを笑顔にしてくれてありがとう♡
これからもたくさん笑って過ごそうね☆
パパとママより♡
たぐち こうせい
田口 幸誠くん
4/15生まれ(1歳)峰町



2歳のお誕生日おめでとう♡
こはるのよく食べる所も、にこにこの可愛い笑顔も大好きだよ♡
いつも癒しをありがとう☆
これから、お兄ちゃんと仲良くね♡♡
くろいわ こはる
黒岩 心桜ちゃん
4/15生まれ(2歳)美津島町



お誕生日おめでとう★よく食べて、にこにこ笑顔でみんなを笑顔にしてくれる我が家の癒し担当/これからもどんどん大きくな～れ☆みんなみゃくくんが大好きだよ♡
こんどう みや
権藤 未哉くん
4/13生まれ(1歳)巖原町



毎日可愛い侑愛芭3歳
なったね☆これからパパとママが大好きな侑愛ちゃんて居ってね!大好き♡♡
パパとママより
まつお ゆづは
松尾 侑愛芭ちゃん
4/16生まれ(3歳)峰町



はじめてのお誕生日おめでとう★表情ゆたかで甘えんぼなかわいいういちゃん☆にいと仲よく遊ぶ姿は最高の癒しです♡生まれてきてくれて、本当にありがとう!!大好きだよ♡♡
まつお りく
松尾 理功くん
4/28生まれ(1歳)美津島町



さなちゃん5歳のお誕生日おめでとう♡年中さんになりました♪年少さんから始めたピアノを頑張っています。双子の詩ちゃん鈴ちゃんと三姉妹仲良く、ステキなお姉さんになってくれますように!
こめだ さな
米田 咲南ちゃん
4/6生まれ(5歳)豊玉町



いつもパパとママを笑わせてくれる面白い彪叶★
ほんとに生まれてきてくれてありがとう♡
これからもたくさん思い出つっけていこうね♪♪パパ・ママより
くろいわ あやと
黒岩 彪叶くん
4/13生まれ(5歳)巖原町



ご注意ください

- 申し込み多数の場合は、先着順（初めての方優先）とさせていただきます。あらかじめご了承ください。
- できるだけ頭や体（胸より上）が切れていない写真をご用意ください。
- メッセージは50文字程度でお考えください。

献血にご協力ください～届けようあなたの気持ち～

実施日	地区	献血場所	献血受付時間
5月10日(火)	巖原	長崎県対馬振興局	9:00～11:30/13:00～16:00
5月11日(水)	巖原	対馬市役所 巖原庁舎	9:00～11:30/13:00～16:00
5月12日(木)	巖原	対馬市役所 巖原庁舎	9:00～11:30
	美津島	長崎県対馬病院	13:30～16:30
5月17日(火)	上対馬	対馬市役所 上対馬庁舎	9:00～11:00/12:30～15:00
5月18日(水)	上 県	上県行政サービスセンター	9:00～11:00
	上対馬	パリュースタジアムタケスエ 大浦店	13:00～15:00
5月19日(木)	峰	峰地区公民館	9:00～11:00
	豊玉	仁位生活館	13:00～16:00
5月20日(金)	美津島	美津島行政サービスセンター	9:00～11:30
		ショッピングセンターPAL21	13:30～15:30

献血をしたことがある方は、前回の献血から、男性は12週間後、女性は16週間後に献血が可能になります。お持ちの献血カードに前回献血日、次回献血可能日が記載されていますので、ご確認ください。



次の献血車巡回は11月です。 問い合わせ いきいき健康課 ☎0920(52)4888

募集

お誕生日おめでとう・地域行事などの取材を募集しています。

●問い合わせ・応募先
広報業務受託業者「株式会社巖原印刷所 広報担当」まで
〒817-0012 対馬市巖原町日吉301 ☎0920(52)0665
Mail : izuin21-r@apricot.ocn.ne.jp



この用紙は地球環境保護のため再生紙を利用しています。

発行 対馬市 〒817-8510 長崎県対馬市巖原町国分1441
☎0920(53)6111 Fax 0920(53)6112
Mail : tsushima@city-tsushima.jp
HP http://www.city-tsushima.nagasaki.jp