

広報



今月号の題字

豊玉小学校 4 年生

やまだ りの
山田 莉乃さん

つしま

1

2026
(令和8年)

令和8年二十歳を祝う会
未来へ羽ばたけ！
対馬の若人



謹賀

新年のご



対馬市長 比田勝 尚喜

謹んで新年のご挨拶を申し上げます。

皆様におかれましては、輝かしい新春を、健やかに迎えのことで、心からお喜び申し上げます。また、平素から、市政運営に対し、温かいご理解と多大なるご協力を賜り、厚く御礼申し上げます。

昨年の国内情勢を顧みますと、世界的な不安定要素を背景に、食料品やエネルギー価格は依然として高止まりを続け、その影響は市民生活を直撃し、家計負担の増加を招いた一年でした。一方で、憲政史上初の女性首相として高市政権が誕生いたしました。この新たな政策運営への期待感から、経済は緩やかな持ち直しの兆しが見え始めております。

本市におきましては「観世音菩薩坐像」が、約13年という時を経て対馬への帰還が実現いたしました。これは、待望久しい帰還であり、市民の心に深い安堵を広げる長年の願いが叶った朗報でありました。これに続き、大阪・関西万博という国際的な舞台において海洋環境問題に関する本市の取り組みを「対馬ウィーク」と銘打って、国内外に向けて力強く発信する機会を得ました。さらには、市民の皆様の重要な交通手段でありますジェットフォイル「ヴィーナス2」について、新船の建造契約が締結され、令和11年以降の就航に向けた確かな一歩を踏み出すことができました。

さて、本年、本市は、市政運営の10年後を見据えた羅針盤となる『第3次対馬市総合計画』の策定・実行の初年を迎える重要な時期に入ります。私たちが目指す「心豊かに暮らし続けられる共創・自立・循環の宝島 対馬」の実現へ向け、雇用の創出、子育ておよび教育環境の向上といった人口減少対策など、未来を支える人づくりを進めます。また、SDGs未来都市に向けた持続可能な

環境への取り組みを更に推進するとともに、燃油や資材の高騰といった第一次産業を取り巻く喫緊の課題に対し、生産性の向上、流通の効率化を図るなど、その振興に全力を注いでまいります。加えて、本市の豊かな自然と歴史・文化を最大限に活かし「持続可能な観光」を追求することで、観光業の質の向上にも注力してまいります。

この取り組みは「ひと」・「なりわい」・「つながり」・「ふるさと」の柱を基盤とし、行政と市民の皆様が「協働」を通じてともに未来を創造していくことが、対馬の未来を切り拓く確かな力となるものと期待しております。

これらの取り組みを強力に推進するため不可欠なエンジンともなります「有人国境離島法」については、令和9年3月末に期限を迎えます。この法律の確実な延長・拡充に向け、地域の実情や現下の社会経済状況に即した改正を求めるとともに、運賃低廉化および輸送コストの支援制度などの更なる充実、並びに港湾などの基盤整備の促進を強く求めてまいります。市民の皆様の切実な願いを胸に、長崎県や市議会をはじめ関係各団体と固く連携し、心をつなげて、国に対し強く働きかけていく所存です。

結びに、新しい年が、皆様にとりまして活力に溢れ、笑顔が輝く素晴らしい一年となりますよう心からご祈念申し上げます。



新年

あいさつ

対馬市議会議員 春田 新一



新年あけましておめでとうございます。

市民の皆様におかれましては、ご健勝で希望に満ちた新春をご家族おそろいでお迎えのことと心からお喜び申し上げます。令和8年の年頭にあたり市議会を代表いたしまして、ここに謹んで新年のごあいさつを申し上げます。

市民の皆様には、日ごろから市議会に対しまして、深いご理解と温かいご支援を賜り、心からお礼申し上げます。

私たち、対馬市議会におきましては、昨年5月の一般選挙において、市民皆様の支持を受け、新たな17人の体制で、活動を始めたところであります。世代交代も進み、平均年齢も10歳近く若くなっており、議会へ新しい風を吹き込んでくれることを、大いに期待しているところでございます。

議会活動では、2つの常任委員会で、対馬全体の課題、各地域の実情を細かく理解すべく、自ら足を運んで所管事務調査を精力的に実施し、それぞれの課題に積極的に取り組んでいるところであります。

また、昨年の9月定例会では、議会改革特別委員会を設置し、開かれた議会を目指して、多様なテーマについて審議し、これから市民皆様のご意見も伺いながら、議決機関としての議会の責務を着実に果たしてまいります。

さらには、市民生活に直結しております有人国境離島法が令和9年3月末を持ちましてその期限を迎えます。市議会としましては、この法律の改正・延長なくして、対馬の振興と皆様の安心した暮らしを守ることはできないとの強い思いを抱いております。

市議会の今年、最大のテーマと位置づけ、国境

離島活性化推進特別委員会を中心に、議会議員一丸となって、法律の延長・拡充に向けた取り組みを進めてまいります。

新たな年を迎え、私ども市議会といたしましても、対馬市の将来像であります「自立と循環の宝の島 対馬」の実現と市民福祉の向上のため議員一同、市長部局ともスクラムを組みながら、市民皆様の信頼と負託に応えられるよう、全身全霊で取り組んでまいり所存であります。

どうか本年も変わらぬご支援とご協力を賜りますよう、心からお願い申し上げます。

結びに、皆様一人一人にとって実り豊かで、明るい一年になることを心からお祈りいたしまして、年頭のごあいさつといたします。



令和8年 二十歳を祝う会



未来へ羽ばたけ！ 対馬の若人

1月3日、シャインドームみねで、255人の内195人（男112人、女83人）が出席し「令和8年二十歳を祝う会」が開催されました。

式典では、比田勝市長から旧6町の代表者が、二十歳証書を受け取った後、美津島町出身の黒岩春人くろいわ はるとさんが二十歳の誓いを述べ、大人への第一歩を踏み出しました。



二十歳の誓い 宣誓者 黒岩 春人さん



厳原町(厳原中・久田中・豆酸中)



美津島町(雞知中・大船越中)



豊玉・峰町(豊玉中・西部中・東部中)



上県・上対馬町(仁田中・佐須奈中・比田勝中)

記念写真(集合写真)および記念品は、3月中に発送予定です。

写真は、出欠申込フォームに入力された住所または指定送付先にお送りします。

不明な点などありましたら生涯学習課までお電話ください。

問い合わせ 生涯学習課 ☎0920(88)2004

かつみ ふうり
勝見 風李さん（美津島町出身）

小学生の頃に始めた陸上競技、そしてソフトボールで鍛えた肩を活かして、対馬高校ではやり投げの選手として、インターハイに出場しました。大学でも競技を続けようと思ったのは、自分よりも強い選手がいる中で自分を磨いて、より強くなりたいと思ったからです。

現在は、北九州にある大学に在学し、アスリートとして、また、勉学としてスポーツを学び、文字どおりスポーツ漬けの日々を送っています。

対馬は、やさしい人がたくさんいて、とても過ごしやすい環境だったんだと、離れてみて感じました。おいしい食べ物を食べに、定期的に帰りたと思っています。



競技に勉強に、より高みを目指し頑張っています！



高校の保健体育の先生を目指しています！

♥20歳を迎えてのメッセージ

小学生から始めたスポーツを、今も自分の人生の中心として続けていられるのは、色々な場面で支えてくれる家族のおかげだと強く感じています。そんな家族に、私が恩返しできるのは競技で結果を出すことだと思っています。これからも、全国大会などで活躍するカッコいい姿を見せられるよう頑張っていきます！

将来は、高校の保健体育教師を目指しています。私の競技生活を支えてくれた先生たちのような、頑張りたいと思う子どもたちを支え、背中を押せるような、そんな体育教師になりたいと思っています。

頑張る二人にインタビュー！

対馬に恩返しをしたい！

◆20歳を迎えてのメッセージ

大学では、離島や小さな町の課題について、経営学の視点から解決する方法を学び、時に現地に赴き、地域の人たちと考えながら学びを深めています。

私は、将来になりたい職業や生活のために今を過ごしているのではなく、どうしたらお世話になった対馬の人たちに恩返しができるかなという思いで勉学やボランティアなどに取り組んでいます。日々の学びが、故郷である対馬の役に立つ日を思い描きながら、これからも頑張っていきたいと思っています。



ふるせ けんや
古瀬 賢弥さん（厳原町出身）

高校まで対馬で過ごし、現在は県内の大学に進学して、経営について学んでいます。

対馬での生活の中で一番印象に残っているのは、仲間の存在です。子どもの頃から一緒に遊んだり、クラブ活動を頑張ってきた仲間とは、高校も一緒に、喧嘩する時もあったけれど、仲間として、切磋琢磨、クラブ活動や勉強で、それぞれの目標に向かって一緒に頑張ることができました。また、支えられることの大切さを学んだことも大切な思い出です。中学の生徒会長や高校の部活の主将、体育祭での団長などを務めさせてもらったとき、周りの仲間が支えてくれたから、務め上げることができたと強く感じています。仲間に関われて、とても充実した対馬での生活を送ることができたのが一番の思い出です。





庄司 聖哉さん

- ①厳原町 ②福岡市
- ③フリーター
- ④対馬に少しでも貢献する



内山 凜さん

- ①美津島町 ②福岡市
- ③学生
- ④しっかりした大人になる



國分 倖さん

- ①上県町 ②愛知県西尾市
- ③会社員
- ④定年まで頑張る



原田 直樹さん

- ①豊玉町 ②諫早市
- ③学生
- ④福祉職



大浦 奈々さん

- ①上対馬町 ②宮崎市
- ③学生
- ④ステキな大人



一宮 礼汰さん

- ①峰町 ②鹿児島県大島郡
- ③九州電力送配電係
- ④地元の電力供給に貢献する



梅野 瑠依さん

- ①厳原町 ②対馬市
- ③パート
- ④検査技師になりたい



原田 翔大さん

- ①豊玉町 ②大阪府熊取町
- ③学生
- ④素晴らしい教員になって子どもたちを笑顔にする



原 蒼翔さん

- ①美津島町 ②長崎市
- ③学生
- ④消防設備士(電気工事士)



大庭 真衣さん

- ①美津島町
- ②愛知県知立市
- ③学生
- ④看護師
いろんな人の助けになる
ようなやさしい人を目指します



畑島 凜音さん

- ①上対馬町 ②福岡市
- ③学生
- ④みんなを笑顔にできる美容師になります!



大山 寛太さん

- ①美津島町 ②福岡市
- ③公務員
- ④立派な公務員になる

ハタチ

- ①出身地 ②今の住まい
- ③職業 ④将来の目標



桐谷 凌羽さん

- ①厳原町 ②山口県防府市
- ③マツダ
- ④億万長者



鳥羽 崇礼さん

- ①厳原町 ②福岡市
- ③学生
- ④学生を頑張る



印束 心春さん

- ①美津島町
- ②愛知県長久手市
- ③ネイリスト
- ④独立



浦瀬 優さん

- ①美津島町 ②福岡市
- ③学生
- ④高校の保健体育教師になりたいです



縫田 侑奈さん

- ①美津島町 ②徳島市
- ③学生
- ④立派な薬剤師になる!



濱崎 昊太さん

- ①美津島町
- ②福岡県小郡市
- ③学生
- ④介護福祉士として多くの高齢者を支えます



吉本 彩夏さん

- ①厳原町 ②大阪市
- ③学生
- ④美人の専業主婦



波多野 泰史さん

- ①豊玉町 ②京都府舞鶴市
- ③公務員
- ④一人前の海上保安官
対馬の海を守る



藏本 紅音さん

- ①厳原町 ②熊本市
- ③学生
- ④対馬の発展につながる仕事
がしたいです



島田 和さん

- ①その他
- ②千葉県大網白里市
- ③学生
- ④安定した生活を送る



長野 紗英さん

- ①峰町 ②対馬市
- ③美容師
- ④カリスマ美容師になります!!



片山 陽佳梨さん

- ①上対馬町 ②福岡市
- ③学生
- ④いろんなことに挑戦して
憧れられる人になる



中村 優希さん

- ①上対馬町 ②福岡市
- ③学生
- ④理学療法士として対馬の
未来に貢献する!



小島 そうさん

- ①峰町 ②対馬市
- ③消防署
- ④毎日楽しく



一宮 翔哉さん

- ①厳原町 ②福岡県糸島市
- ③学生
- ④救急救命士



部原 実桜さん

- ①上県町 ②対馬市
- ③会社員
- ④対馬のために働く

の 思 い



犬束 海遊さん

- ①上対馬町 ②長崎市
- ③学生
- ④教師



原田 紗衣さん

- ①上対馬町 ②長崎市
- ③学生
- ④様々な人によりそえる看
護師



田中 孝祐さん

- ①美津島町
- ②山口県周南市
- ③学生
- ④リーダー性のある大人に
なる



小島 琉輝さん

- ①豊玉町 ②福岡市
- ③学生
- ④プログラマー



永野 心友美さん

- ①上対馬町 ②対馬市
- ③地方公務員
- ④たくさんの人の役に立
てよう立派な大人に
なること



油野 海舟さん

- ①峰町 ②対馬市
- ③漁師
- ④はやく一人前になれるよ
うに頑張ります



鎌田 和道さん

- ①厳原町 ②福岡市
- ③学生
- ④ブランド立ち上げ



川迫 未千保さん

- ①峰町
- ②鹿児島県南さつま市
- ③学生
- ④国家試験に合格して絶対
看護師になります



縫田 幸星さん

- ①美津島町
- ②愛知県刈谷市
- ③トヨタ車体
- ④笑顔あふれる幸せな家庭
を持つことです



平間 高志朗さん

- ①豊玉町 ②東京都調布市
- ③学生
- ④対馬市長になる

まちかどウォッチング

リハビリテーションの視点から
避難所生活を考える

11/30



避 難所体験会が、対馬市交流センターで行われました。「避難所ってどんなところ、どんなふうに過ごすの?」と題した講演会や段ボールベッドの組み立て体験、非常食試食体験、備蓄品展示などが行われ、災害時避難所で生活するポイントを考えました。

有人国境離島法改正・延長を
目指して

12/6



有 人国境離島法改正・延長総決起大会が、対馬市交流センターで開催されました。約700人が参加した決起大会では、長崎県選出の国會議員などが挨拶したほか、市民が一丸となって新法改正・延長を目指し、大会の最後には参加者全員でがんばろうコールが行われました。

「ひとつばたご」が縁で始まった
交流

12/8



比 田勝小学校5年生14人が、対馬市と姉妹都市縁組を交わしている岐阜県中津川市の蛭川小学校5年生とWEB発表会を行いました。発表会では、それぞれの小学校がこれまでに学んだことや体験したことを発表し、交流を深めました。

竹歯ブラシでSDGs

12/4



プ レシヤスプラスチック対馬（坂田彰子代表）が、対馬高校で全校生徒398人と教職員へ竹歯ブラシを寄贈しました。竹歯ブラシは使用後回収され、竹炭にして峰町青海の段々畑にまき、さつまいもを育てる肥料として使われます。

全国の地紅茶を飲み比べ

12/6・7



上 対馬総合センターで「第22回全国地紅茶サミットin対馬」が行われました。国内外から20の紅茶の生産者が集結しました。サミット初となる韓国からの参加もあり、訪れた市民はいくつもの紅茶の飲み比べを行い、地紅茶を楽しみました。

対高生が商品開発から
会計処理までを

12/13



対 馬高校商業科3年生が、対馬市交流センター1階ポケットパークで課題研究の授業の一環として「クリスマスマーケット」を行いました。生徒たちが、収穫しプロデュースした干し芋やどんぐりコーヒーなどを販売、会計処理までの一連の流れを体験し、学びを深めました。



メリークリスマス

12/13



ク リスマスイベント（対馬市商工会青年部厳原支部主催）が対馬市交流センター南側広場で行われました。集まった子どもたちは、ゲームのソフトやクリスマスケーキなどが当たるくじ引きを行うなどして、一足早いクリスマスを楽しみました。

「金を出せっ!」強盗防犯訓練を 行いました

12/19



十 八親和銀行対馬支店で金融機関における強盗防犯訓練が行われました。強盗犯人2人が、拳銃とナイフを所持して店内に侵入し、職員を脅して紙幣を強奪し車両で逃走したとの想定で行われ、職員は自主防犯意識の再確認をしました。

未来への想いTsushima Future 叡智を集結せよ!

12/21



対 馬未来フォーラムが対馬市交流センターで開催されました。大阪・関西万博ブルーオーシャン・ドーム「対馬ウィーク」での発信についての活動報告や対馬に関する研究・実践活動の成果を発表するポスター発表大会などが行われました。

みんなの広場 -①-

祝

白寿
おめでとうございます

99歳を迎えられた方々に市から褒状とお祝い金を贈呈し、長寿をお祝いしました。



平山 喜久代さん(豊玉町)
大正15年12月4日生まれ



波田 虎子さん(豊玉町)
大正15年12月6日生まれ



東本 國雄さん(峰町)
大正15年12月10日生まれ

阿比留 昭子さん(上県町)
昭和元年12月25日生まれ

※ご本人様のご希望により写真は掲載しておりません。

チームのために一走入魂

12月21日、第65回対馬縦断駅伝大会が開催されました。団体の部では陸上自衛隊が40連覇、女子の部では美津島町が13連覇、また町スポーツ協会の部では、厳原町が2連覇の栄冠に輝きました。

結果は以下のとおりです。

【町スポ協】1位：厳原町（新記録） 2位：美津島町 3位：豊玉町

【団 体】1位：陸上自衛隊 2位：消防本部 3位：航空自衛隊

【女 子】1位：美津島町 2位：豊玉町 3位：厳原町

【躍 進 賞】男子の部：上対馬町 女子の部：豊玉町

（前年度の記録を最も短縮したチーム）

【区 間 賞】

結果はこちら→



区 間	所 属	氏 名	記 録
1区 比田勝～佐須奈 10.4km	陸上自衛隊	大久保 拓也	35分20秒
2区 佐須奈～佐護 7.6km	消防本部	財部 好男	27分03秒
3区 佐護～樫滝 9.8km	厳原町	古閑 歩	33分53秒
4区 樫滝～三根 12.0km	陸上自衛隊	阿比留 和弘	36分44秒
5区 三根～白嶽神社前 2.5km	美津島町	藤島 ことみ	9分06秒
6区 白嶽神社前～吉田 2.1km	美津島町	中原 里桜	7分12秒
7区 吉田～田 2.7km	豊玉町	小宮 翠	10分08秒
8区 田～長田 2.5km	美津島町	須川 みお	8分57秒
	豊玉町	原田 心桜	8分57秒
9区 長田～仁位 2.5km	美津島町	岩田 紋寧	8分44秒
10区 仁位～浦底 6.0km	消防本部	佐護 直喜	21分48秒
11区 浦底～玉調 10.6km	消防本部	畑島 良亮	35分59秒
12区 玉調～難知 8.7km	陸上自衛隊	佐久間 建	30分32秒
13区 難知～厳原西の浜 11.4km	対馬高校	長瀬 渉	37分40秒

（敬称略）

紺綬褒章受章

令和6年度に対馬市へふるさと納税をされた福岡市在住の妹尾 晃様に対し、内閣総理大臣より紺綬褒章が授与されましたので、12月19日に対馬市役所厳原庁舎で伝達式を執り行いました。いただいた500万円のご寄付は、観光事業の推進に活用させていただきました。紺綬褒章受章について御祝申し上げるとともに多大なるご寄付に厚く御礼申し上げます。

※紺綬褒章とは、公益のために私財を寄付（個人500万円以上／法人1,000万円）された方を、内閣総理大臣が表彰するもの。



最優秀賞を受賞

11月12日に開催された「令和7年度 長崎県老人福祉施設協議会 第8回職員研究発表会」において、養護老人ホーム部門で社会福祉法人 梅仁会 養護老人ホーム丸山の古藤孝政氏（写真右）と平山輝氏（写真左）の2人が発表を行い、代表して古藤氏が最優秀賞を受賞しました。



対馬市で働いていただく会計年度任用職員を募集します

- 各職種の詳細（募集要項）および所定の申込書は、対馬市ホームページに掲載しています。担当課でも受け取れますので、問い合わせ先へご連絡ください。
- 申込期限は2月6日（金）です。
- 任用期限は令和8年4月1日から令和9年3月31日までですが、期間が短い職種もあります。また、令和9年度以降も任用する場合があります。
- 募集人数は予定であり、変更する場合があります。



こちらからアクセス
してください。

【勤務先が厳原町の職種】

No.	職 種	勤務場所	人数	勤務内容	報 酬	勤務時間	必要な資格・経験など	問い合わせ (市外局番 0920)
1	一 般 事 務	市役所厳原庁舎 総務課	1人	ホームページ更新、 SNSなどによる情報発信、事務補助、電話交換補助	[月額] 176,851円	(シフト制) ①9:00～17:00 ②8:45～16:45 ③9:30～17:30 (週5日)	○ SNS (X (エックス)、 facebook、Instagram、 LINE) で情報発信できる	総務課 ☎(53)6111
2		市役所厳原庁舎 地域づくり課／ 政策企画課	1人	パソコン入力、電話応 対業務	[月額] 176,851円	8:45～16:45 (週5日)	○ 基本的なパソコン操作 ができる	地域づくり課 ☎(53)6111
3		市役所厳原庁舎 市民課	1人	マイナンバーカード交 付事務、パソコン入力 (ワード・エクセル)、窓 口対応	[月額] 176,851円	9:00～17:00 (週5日)	○ 基本的なパソコン操作 ができる	市民課 ☎(53)6111
4		市役所厳原庁舎 税務課	1人	窓口業務および徴収 事務	[月額] 176,851円	9:00～17:00 (週5日)	○ 基本的なパソコン操作 ができる	税務課 ☎(53)6111
5		対馬クリーン センター	1人	パソコン入力作業、電 話対応、施設内におけ る軽微な作業など	[月額] 176,851円	9:00～17:00 (週5日)	○ 基本的なパソコン操作 ができる ○ 普通自動車免許	環境政策課 ☎(53)6111
6		対馬自然保護官 事務所厳原事務室	1人	ヤマネコ保護活動の 普及活動、来客対応な ど	[月額] 145,270円	8:30～15:15 (週5日)	○ 基本的なパソコン操作 ができる ○ 普通自動車免許	自然共生課 ☎(53)6111
7		市役所厳原庁舎 南地区保健センター	2人	特定健診推進員業務 (訪問、電話による特定 健診の受診勧奨電話応 対、パソコン入力作業 など)	[月額] 176,851円	8:45～16:45 (週5日)	○ 基本的なパソコン操作 ができる ○ 普通自動車免許	南地区保健 センター ☎(52)4888
8		市役所厳原庁舎 農林しいたけ課	1人	農地中間管理事業に 係る書類作成など業 務全般	[月額] 176,851円	8:45～16:45 (週5日)	○ 基本的なパソコン操作 ができる ○ 普通自動車免許	農林しいたけ課 ☎(53)6111
9		市役所厳原庁舎 農林しいたけ課	3人	林業事務全般 (主に、入会林野整備事 業および森林管理経営 制度)	[月額] 176,851円	8:45～16:45 (週5日)	○ 基本的なパソコン操作 ができる ○ 普通自動車免許	農林しいたけ課 ☎(53)6111
10		市役所厳原庁舎 水産課	1人	パソコン入力作業、書 類作成・整理、電話対 応など	[月額] 176,851円	9:00～17:00 (週5日)	○ 基本的なパソコン操作 ができる ○ 普通自動車免許	水産課 ☎(53)6111
11		市役所厳原庁舎 土地対策課	1人	地籍調査事業および公 共有地の収用、取得財 産の登記業務に関する 戸籍調査など	[月額] 176,851円	8:45～16:45 (週5日)	○ 基本的なパソコン操作 ができる ○ 普通自動車免許	土地対策課 ☎(53)6111
12		市役所厳原庁舎 水道課	1人	窓口・電話対応、水道 料金に関する事務全 般など	[月額] 176,851円	8:45～16:45 (週5日)	○ 基本的なパソコン操作 ができる ○ 普通自動車免許	水道課 ☎(52)0943
13	一 般 事 務 (障害者枠)	市役所厳原庁舎 総務課	1人	書類整理、パソコン入 力(ワード・エクセル)、 電話交換補助、市役所 庁舎などの清掃など	[月額] 151,587円	(シフト制) ①9:00～16:00 ②8:45～15:45 ③10:30～17:30 (週5日)	○ 障害者手帳の交付を受 けている ○ 基本的なパソコン操作 ができる	総務課 ☎(53)6111
14		南地区教育事務所	1人	パソコン入力(ワード・ エクセル)、電話応 対業務など	[月額] 151,587円	9:00～16:00 (週5日)	○ 障害者手帳の交付を受 けている ○ 基本的なパソコン操作 ができる	南地区教育事務所 ☎(52)8855

【勤務先が巖原町の職種】

No.	職 種	勤務場所	人数	勤務内容	報 酬	勤務時間	必要な資格・経験など	問い合わせ (市外局番 0920)
15	一 般 事 務 (障害者枠)	つしま図書館	1人	図書の貸出、整理など	[月額] 151,587円	9:30～16:30 (週5日)	○障害者手帳の交付を受けている	つしま図書館 ☎(52)3900
16	消 費 生 活 相 談 員	市役所巖原庁舎 観光交流商工課	1人	消費生活相談および 啓発など	[月額] 176,851円～	9:00～17:00 (週5日)	○消費生活相談に関する 知識・経験を有する(消 費生活相談員資格、消 費生活専門相談員、消 費生活アドバイザー、 消費生活コンサルタント などの資格または同 等の知識を有する) ○基本的なパソコン操作 ができる ○普通自動車免許	観光交流商工課 ☎(53)6111
17	図書館司書	つしま図書館	3人	図書選定、蔵書整理、 パソコン操作、窓口対 応など	[月額] 189,677円～	9:30～18:15のう ち1日7時間(週5 日)	○図書館司書 ○基本的なパソコン操作 ができる	つしま図書館 ☎(52)3900
18	①看護師 ②准看護師	いづはら診療所	1人	診療所の看護業務ま たは准看護業務	[月額] ①219,845円～ ②200,245円～	8:30～16:30 (週5日)	○看護師または准看護師	いづはら診療所 ☎(52)9011
19	医 療 事 務	いづはら診療所	2人	診療所の医療事務	[月額] 176,851円～	8:30～16:30 (週5日)	○医療事務の資格または 経験がある	
20		豆酸出張診療所お よび3出張診療所 (久根・佐須・今里)	1人	診療所の医療事務	[月額] 176,851円～	8:30～16:30 (週5日)	○医療事務の資格または 経験がある	
21	自 動 車 運 転 手	いづはら診療所	1人	診療所の医師および 看護師などの運転手	[月額] 180,554円～	8:30～16:30 (週5日)	○普通自動車免許	
22	施設管理員	市役所巖原庁舎 財産管理運用課	2人	公園など維持管理業務 (草刈、剪定、清掃作業) (巖原町、美津島町一 部)	[月額] 196,270円～	9:00～17:00 (週5日)	○刈払機取扱作業安全 衛生教育を修了または 修了見込 ○準中型自動車免許以上 を取得	財産管理運用課 ☎(53)6111
23		市役所巖原庁舎 環境政策課	1人	対馬市内の環境保全対 策補助、事務処理補助、 海岸漂着物などの回 収・運搬、分別・選別な ど	[月額] 196,270円～	9:00～17:00 (週5日)	○準中型自動車免許	環境政策課 ☎(53)6111
24	施設管理員 (給水装置 工事主任技 術者)	市役所巖原庁舎 水道課	3人	水道設備・施設の維持 管理に関する業務、漏 水調査、水道管修理な ど	[月額] 217,135円～	8:45～16:45 (週5日)	○給水装置工事主任技 術者 ○普通自動車免許	水道課 ☎(52)0943
25	施設管理員 (水 道)	市役所巖原庁舎 水道課	1人	水道設備・施設の維持 管理に関する業務、漏 水調査、水道管修理補 助など	[月額] 196,270円～	8:45～16:45 (週5日)	○普通自動車免許	
26	道路工夫A	市役所巖原庁舎 管理課	1人	巖原・美津島町管内の 道路整備など	[月額] 196,270円～	9:00～17:00 (週5日)	○普通自動車免許(AT限 定不可)	管理課 ☎(53)6111
27	業務従事者 A	いづはら診療所	1人	診療所の清掃業務	[日額] 3,653円	13:00～16:00 (週3日)	なし	いづはら診療所 ☎(52)9011

【勤務先が美津島町の職種】

No.	職 種	勤務場所	人数	勤務内容	報 酬	勤務時間	必要な資格・経験など	問い合わせ (市外局番 0920)
28	保 育 教 諭	鶏鳴幼稚園	1人	心身の健全な発達を促 すための幼児の教育	[月額] 189,677円～	8:00～17:00のう ち1日7時間 (週5日)	○幼稚園教諭免許および 保育士資格	教育総務課 ☎(88)2000
29	業務従事者 B	雞知保育所	1人	給食運搬業務、施設管理	[時間額] 1,289円	10:00～17:00の 間(週3日程度)	○普通自動車免許	こども未来課 ☎(58)1117

【勤務先が豊玉町の職種】

No.	職 種	勤務場所	人数	勤務内容	報 酬	勤務時間	必要な資格・経験など	問い合わせ (市外局番 0920)
30	一 般 事 務	市役所豊玉庁舎 健康増進課	2人	特定健診推進員業務 (訪問、電話による特定 健診の受診勧奨、電話 対応、パソコン入力作 業など)	[月額] 176,851円	8:45～16:45 (週5日)	○ 基本的なパソコン操作 ができる ○ 普通自動車免許	健康増進課 ☎(58)1116
31		市役所豊玉庁舎 健康増進課	1人	健診に関する業務全般 (健診予約受付、受診勧 奨、パソコン入力作業 など)	[月額] 176,851円	8:45～16:45 (週5日)	○ 基本的なパソコン操作 ができる ○ 普通自動車免許	
32	就労支援員	市役所豊玉庁舎 保護課	1人	生活困窮者自立支援 事業に係る就労支援 業務	[月額] 176,851円～	9:00～17:00 (週5日)	○ 基本的なパソコン操作 ができる ○ 普通自動車免許	保護課 ☎(58)1414
33	家庭相談員	市役所豊玉庁舎 対馬市家庭児童 相談室	1人	家庭相談業務	[月額] 186,696円～	8:45～16:45 (週5日)	○ 基本的なパソコン操作 ができる ○ 普通自動車免許 ○ 次のいずれかの資格要 件を満たす ①大学において、児童 福祉、社会福祉、児童学、 心理学、教育学若しくは 社会学を専修する学 科またはこれらに相当 する課程を修めて卒業 ②医師③社会福祉主事 として2年以上相談援 助業務に従事④前記③ に準じ、家庭児童相談 員として必要な学識経 験	こども未来課 ☎(58)1117
34	母子・父子 自立支援員	市役所豊玉庁舎 対馬市福祉事務所	1人	自立支援相談業務	[月額] 176,851円～	8:45～16:45 (週5日)	○ 基本的なパソコン操作 ができる ○ 普通自動車免許 ○ 次のいずれかの資格要 件を満たす ①大学で児童福祉、社 会福祉、児童学、心理学、 教育学若しくは社会学 を専修する学科または これらに相当する課程 を修めて卒業②社会福 祉主事任用資格③前記 ②に準じ必要な学識経 験を有する	
35	医 療 事 務	市役所豊玉庁舎 保護課	1人	レセプト点検および 生活保護医療関係事務	[月額] 176,851円～	9:00～17:00 (週5日)	○ 医療事務の資格または 経験がある	保護課 ☎(58)1414
36		豊玉診療所	3人	診療所の医療事務	[月額] 176,851円～	8:30～16:30 (週5日)	○ 医療事務の資格または 経験がある ○ 普通自動車免許	豊玉診療所 ☎(58)8080
37		市役所豊玉庁舎 健康増進課	2人	診療報酬明細書(レセ プト)点検、パソコン操 作、窓口対応、電話対応、 事務補助	[月額] 176,851円～	9:00～17:00 (週5日)	○ 診療報酬明細書(レセ プト)点検実務経験ま たは医療事務技能審査 などの資格	
38	看 護 師	市役所豊玉庁舎 健康増進課	1人	健康づくりの推進に関 する事業全般	[月額] 219,845円～	8:45～16:45 (週5日)	○ 看護師 ○ 基本的なパソコン操作 ができる ○ 普通自動車免許	健康増進課 ☎(58)1116
39	歯科衛生士	市役所豊玉庁舎 健康増進課	1人	健康づくりの推進に関 する事業全般	[月額] 202,774円～	8:45～16:45 (週5日)	○ 歯科衛生士 ○ 基本的なパソコン操作 ができる ○ 普通自動車免許	
40	理学療法士	豊玉診療所	1人	診療所の機能訓練業 務	[日額] 8,276円	8:30～15:30 (週3日)	○ 理学療法士 ○ 普通自動車免許	豊玉診療所 ☎(58)8080
41	施設管理員 (水 道)	市役所豊玉庁舎 中部水道事務所	2人	水道設備・施設の維持 管理に関する業務、漏 水調査など	[月額] 196,270円～	8:45～16:45 (週5日)	○ 普通自動車免許 (AT限定不可)	中部水道事務所 ☎(58)1130

【勤務先が豊玉町の職種】

No.	職 種	勤務場所	人数	勤務内容	報 酬	勤務時間	必要な資格・経験など	問い合わせ (市外局番 0920)
42	道路工夫B	市役所豊玉庁舎 中対馬振興部 地域振興課	1人	美津島町の一部(小船越～濃部)、豊玉町全域、峰町全域、上県町の一部(鹿見～女連)の道路整備	[月額] 201,600円～	8:45～16:45 (週5日)	○①～③全てを有する ①普通自動車免許 (AT限定不可) ②大型特殊免許 ③車両系建設機械技能講習修了証	中対馬振興部 地域振興課 ☎(58)1111
43	業務従業者 A	豊玉診療所	1人	診療所の清掃業務	[日額] 4,871円	8:00～12:00 (週4日)	○普通自動車免許	豊玉診療所 ☎(58)8080

【勤務先が峰町の職種】

No.	職 種	勤務場所	人数	勤務内容	報 酬	勤務時間	必要な資格・経験など	問い合わせ (市外局番 0920)
44	ス ク ー ル ソーシャル ワ ー ク ー	対馬市立東小学校	1人	いじめ、不登校、暴力行為、児童虐待など生徒指導上の課題に対応するため、社会福祉などの専門的な知識・技術を用いて、児童生徒の置かれた様々な環境に働き掛けて支援を行う	[時間額] 3,000円	8:00～17:00 のうち1日6時間以内(年間36日程度、年間220時間以内)	次のいずれかに該当する ○社会福祉士などの資格 ○教育と福祉の両面に関して、専門的な知識・技術を有するとともに、過去に教育や福祉の分野において活動経験の実績などがある	学校教育課 ☎(88)2001
45	医 療 事 務	佐賀診療所 一重へき地診療所	1人	診療所の医療事務	[月額] 156,640円～	8:30～17:15 (週4日)	○医療事務の資格または経験がある	医療対策課 ☎(58)1112
46	看 護 助 手	佐賀診療所	1人	診療業務の補助	[日額] 9,323円	8:00～16:45 (週1日)	なし	
47	業務従事者 B	対馬クリーンセンター中部中継所	3人	ごみの分別、ダンボールなど圧縮梱包機など運転、計量受付など	[月額] 189,587円	9:00～17:00 (週5日)	○普通自動車免許(AT限定不可)	環境政策課 ☎(53)6111
48	業務従事者 C	対馬クリーンセンター中部中継所	1人	海岸漂着物の回収・運搬、分別・選別、重機運転など	[月額] 201,600円	9:00～17:00 (週5日)	○普通自動車免許(AT限定不可) ○車両系建設機械(整地運搬、積込、掘削用)および車両系建設機械(解体)運転技能講習修了 ○準中型自動車免許(あれば尚可)	

【勤務先が上県町の職種】

No.	職 種	勤務場所	人数	勤務内容	報 酬	勤務時間	必要な資格・経験など	問い合わせ (市外局番 0920)
49	①看 護 師 ②准看護師	仁田診療所	3人	診療所の看護師業務または准看護師業務	[月額] ①219,845円～ ②200,245円～	8:30～16:30 (週5日)	○看護師または准看護師 ○普通自動車免許	仁田診療所 ☎(85)0089
50	医 療 事 務	仁田診療所	2人	診療所の医療事務	[月額] 176,851円～	8:30～16:30 (週5日)	○医療事務の資格または経験がある ○普通自動車免許	
51	施設管理員	対馬野生生物保護センター	1人	対馬野生生物保護センターの来館者対応とセンターの運営に必要な業務および桺崎公園管理業務	[月額] 196,270円～	9:00～17:00 (週5日)	○普通自動車免許	上対馬振興部 地域振興課 ☎(86)3111
52	施設管理員 (水 道)	市役所上県庁舎 北部水道事務所	2人	水道施設・設備維持管理に関する業務・パソコン作業など	[月額] 196,270円～	8:45～16:45 (週5日)	○普通自動車免許 ○基本的なパソコン操作ができる	北部水道事務所 ☎(84)2311

【勤務先が上県町の職種】

No.	職 種	勤務場所	人数	勤務内容	報 酬	勤務時間	必要な資格・経験など	問い合わせ (市外局番 0920)
53	道路工夫B	市役所上県庁舎 北部土木管理事務所	2人	上県・上対馬町管内の 道路整備	[月額] 201,600円～	9:00～17:00 (週5日)	○普通自動車免許(AT限定不可) ○車両系建設機械免許	北部土木管理事務所 ☎(84)2316
54	業務従事者 A	目保呂ダム馬事 公園	1人	対州馬の給餌業務	[時間額] 1,217円	○7:00～9:00 (適用日 月、木、 金、土、日) ○16:00～18:00 (適用日 月、木)	○普通自動車免許	自然共生課 ☎(53)6111
55	業務従事者 B	対馬クリーンセン ター北部中継所	3人	ごみの分別、ダンボール など圧縮梱包機など 運転、計量受付、その他 環境政策課が必要と認 める業務	[月額] 189,587円	8:45～17:30のう ち1日7時間 (週5日)	○普通自動車免許(AT限定不可) ○クレーン運転特別教育 講習修了(あれば尚可)	環境政策課 ☎(53)6111
56	調 教 師	目保呂ダム馬事 公園	1人	対州馬の調教および飼 育管理並びにその他対 州馬に関する業務	[月額] 217,135円～	9:00～17:00 (週5日)	○公益社団法人全国乗馬 倶楽部振興協会が認定 する乗馬指導者(初級 以上)資格など乗馬指 導者になりうる資格 ○準中型車輛を運転可能 な運転免許(AT限定不 可)	自然共生課 ☎(53)6111

【勤務先が上対馬町の職種】

No.	職 種	勤務場所	人数	勤務内容	報 酬	勤務時間	必要な資格・経験など	問い合わせ (市外局番 0920)
57	教 頭	比田勝こども園	1人	園長の補佐、園務の整 理および必要に応じ 幼児の教育	[月額] 172,351円	8:00～17:00のう ち1日7時間 (週5日)	○幼稚園教諭の資格または 教職経験があり教員免許 がある、またはあった	教育総務課 ☎(88)2000
58	①保 育 士 ②保育補助	比田勝こども園	9人	①保育業務 ②保育補助業務	①[時間額] 1,290円 ②[時間額] 1,203円	早出7:45～16:30 通常8:45～17:30 遅出9:15～18:00 の間の時間内 (週3日程度)	①保育士 ②なし	北地区教育事務所 ☎(86)3052
59	調 理 補 助	比田勝こども園	4人	給食調理業務	[時間額] 1,217円	8:30～17:15の間 の時間内 (週3日程度)	なし	
60	業務従事者 B	対馬北部衛生セン ター	1人	し 渣・汚 泥 運 搬 業 務、 その他関連業務	[月額] 189,587円	9:00～17:00 (週5日)	○準中型自動車免許	環境政策課 ☎(53)6111

【勤務先が市内全域または複数の町の職種】

No.	職 種	勤務場所	人数	勤務内容	報 酬	勤務時間	必要な資格・経験など	問い合わせ (市外局番 0920)
61	一 般 事 務	市役所豊玉庁舎 健康増進課 または 南地区保健センター	1人	給付金の支給事務(請 求書処理、文書発送、パ ソコン入力など)	[日額] 7,218円	9:00～16:00 (週3日)	○基本的なパソコン操作 ができる ○普通自動車免許	健康増進課 ☎(58)1116
62		市役所蔵原庁舎 農林しいたけ課、 市役所峠庁舎農業 委員会	2人 (各1人)	農地中間管理事業など に関する業務(現地確 認、パソコン入力(ワード・ エクセル)など)	[月額] 176,851円	8:45～16:45 (週5日)	○基本的なパソコン操作 ができる ○普通自動車免許 ○市内農地の所有者、作 付状況などに精通	農林しいたけ課 ☎(53)6111
63	保 育 士	対馬市内の保育所・ こども園	18人	保育業務	[月額] 189,677円～	7:30～19:00の間 1日7時間(週5日)	○保育士	こども未来課 ☎(58)1117
64	①保 育 士 ②保育補助	対馬市内の保育所・ こども園	70人	①保育業務 ②保育補助	[時間額] ①1,290円 ②1,203円	7:30～19:00の間 (週3日程度)	①保育士 ②なし	

【勤務先が市内全域または複数の町の職種】

No.	職 種	勤務場所	人数	勤務内容	報 酬	勤務時間	必要な資格・経験など	問い合わせ (市外局番 0920)
65	調 理 員	対馬市内の保育所・ こども園	8人	給食調理業務	[月額] 186,696円～	保育所(難知保育所 を除く)8:45～ 16:45 難知保育所8:15～ 16:15(週5日)	○調理師または栄養士	こども未来課 ☎(58)1117
66	調理補助員	対馬市内の保育所・ こども園	22人	給食調理業務	[時間額] 1,217円	8:45～17:30の間 (週3日程度)	なし	
67	介 護 予 防 プランナー	市役所豊玉庁舎 長寿介護課 厳原庁舎南地区 保健センター	2人	介護予防支援業務およ び地域包括支援センタ ー業務	[月額] 214,606円～ (前歴加算あり)	9:00～17:00 (週5日)	○看護師、保健師、社会福 祉士、社会福祉主事、介 護支援専門員のいずれ かの資格 ○普通自動車免許	長寿介護課 ☎(58)1118
68	調教補助員	目保呂ダム馬事公 園、あそふベイパー ク厩舎、三宇田浜馬 事公園	2人	対州馬の調教および飼 育管理並びにその他対 州馬に関する業務	[月額] 180,554円～	9:00～17:00 (週5日)	○準中型車輛を運転可能 な運転免許(AT限定不 可)	自然共生課 ☎(53)6111
69	園 長	厳原幼稚園・比田勝 こども園	2人 (各1人)	園務の統括、所属職員 の指揮監督	[月額] 184,525円	8:00～17:00のう ち1日7時間 (週5日)	○教職経験があり、教員 免許がある、またはあ ったもしくは健全な心 身を有し児童福祉事業 に熱意がある	教育総務課 ☎(88)2000
70	用 務 員	市内幼稚園・比田勝 こども園・小学校・ 中学校	26人	校舎内外の清掃整理お よび環境美化、来客な どへの湯茶などの接待、 学校事務の補助など	[月額] 179,019円～	8:00～17:00のう ち1日7時間 (週5日)	なし	
71	学校図書館 支 援 員	対馬市立小学校・中 学校	13人	学校図書館の運営に関 する支援、図書購入に 関する支援、児童・生徒 の読書に関する相談の 支援など	[日額] 4,812円	8:00～17:00のう ち1日4時間(年間 200日以内(1校あ たり年間100日以 内))	なし	
72	教育相談員	対馬市立厳原中学位、 久田中学校、豊 玉中学校	3人 (各1人)	生徒の悩みや諸課題に 対応したカウンセリング 活動、教員への教育 支援など	[日額] 7,218円	8:00～17:00のう ち1日6時間 (週3日程度)	なし	
73	介 助 員	対馬市立幼稚園・比 田勝こども園・小学 校・中学校	67人	特別な配慮を要する園 児・児童・生徒への日常 生活上の介助、学習支 援、健康管理、安全確保 など	[日額] 7,218円	8:00～17:00のう ち1日6時間 (週3日程度)	なし	
74	看護師また は准看護師	①対馬市立美津島 北部小学校 ②比田勝中学校	3人 (①1人 ②2人)	医療的ケアが必要な児 童に対する看護業務	[日額] ①5,982円(正看) 5,488円(准看) ②10,468円(正看) 9,535円(准看)	①8:00～17:00の うち1日4時間(年 間206日以内) ②8:00～17:00の うち1日7時間(年 間103日以内)	○看護師または准看護師	学校教育課 ☎(88)2001
75	学習支援員	対馬市立東小学校、 仁田小学校、佐須奈 小学校、厳原中学校、 難知中学校	5人 (各1人)	授業、放課後などでの 補充学習、不登校児童 生徒などへの支援学習 の補助など	[日額] 7,218円	8:00～17:00 のうち1日6時間 (週3日程度)	なし	



「児童手当」「児童扶養手当」「特別児童扶養手当」の受給には申請が必要です

児童手当

支給対象	18歳に達する日以降の最初の3月31日までの児童を養育している方	
支給額 (月額)	3歳未満	3歳以上高校生年代
	15,000円（第3子以降は30,000円）	10,000円（第3子以降は30,000円）
支給時期	4月（2月～3月分）・6月（4月～5月分）・8月（6月～7月分）・10月（8月～9月分）・12月（10月～11月分）・2月（12月～1月分）	
その他	受給者の受給状況によって、毎年6月に「児童手当現況届」の提出が必要な場合があります。この届出がないと8月分以降の手当が受給できなくなります。	

※「第3子以降」とは22歳に達する日以降の最初の3月31日までの養育している子のうち、3番目以降をいいます。

※児童福祉施設などに入所している児童は対象外になります。

※児童手当受給者が対馬市外に住民登録している場合は、住民登録地へ申請ください。

児童扶養手当

支給対象	次のいずれかに該当する18歳に達する日以後の最初の3月31日までの児童を監護している父もしくは母、または父母に代わって児童を養育している方（児童と同居し、監護し、生計を維持していること） ①離婚、死別、その他一定の事由により、父または母と生計を同じくしていない。 ②父または母に重度の障がいがある。	
支給額 (月額)	児童1人目	児童2人目以降
	11,010円～46,690円	5,520円～11,030円
支給時期	1月（11月～12月分）・3月（1月～2月分）・5月（3月～4月分）・7月（5月～6月分）・9月（7月～8月分）・11月（9月～10月分）	
その他	手当受給者は、毎年8月に「児童扶養手当現況届」の提出が必要です。この届出がないと11月分以降の手当が受給できなくなります。	

※特別児童扶養手当の対象児童または同等の障がいの程度にある児童は20歳未満まで手当を受けることができます。

※児童福祉施設などに入所している児童は対象外になります。

※受給者や同居扶養義務者の所得が所得制限限度額以上である場合は手当の一部または全部が支給されません。

特別児童扶養手当

支給対象	心身に概ね中度以上の障がいを有する20歳未満の児童を監護する父もしくは母、または父母に代わって児童を養育している方（児童と同居し、監護し、生計を維持していること）	
支給額 (月額)	1級該当の児童1人につき	2級該当の児童1人につき
	56,800円	37,830円
支給時期	4月（12月～3月分）・8月（4月～7月分）・11月（8月～11月分）	
その他	手当受給者は、毎年8月に「特別児童扶養手当所得状況届」の提出が必要です。この届出がないと8月以降の手当が受給できなくなります。	

※児童福祉施設などに入所している児童、障がいを事由とする年金を受給できる児童は対象外になります。

※受給者や配偶者、同居扶養義務者の所得が所得制限限度額以上である場合は支給されません。

問い合わせ

こども未来課

☎0920(58)1117

峰行政サービスセンター

☎0920(83)0301

市民課

☎0920(53)6111

上県行政サービスセンター

☎0920(84)2311

美津島行政サービスセンター

☎0920(54)2271

上対馬振興部 住民生活課

☎0920(86)3112

中対馬振興部 住民生活課

☎0920(58)1111

長崎県知事選挙のお知らせ

投票日 2月8日（日）
投票時間 7:00～18:00



任期満了による長崎県知事選挙が、1月22日（木）告示、2月8日（日）投開票の日程で実施されます。

投票所入場券

投票所入場券は、1月中旬に市内全域に発送します。お手元に届くまで数日かかる場合がありますが、入場券が届く前であっても投票の際に本人確認を行い投票することができます。

選挙公報について

立候補者経歴や政見などが記載された選挙公報は、立候補が締め切られてから印刷（作製）が開始されます。完成後は速やかに郵送（タウンメール）を予定しています。

長崎県のホームページで1月24日頃から選挙公報をご覧ください。



投票できる方

令和7年10月21日以前に対馬市に住民登録を行い、引き続き3か月以上対馬市に住所を有する満18歳以上（平成20年2月9日以前生まれ）の方

投票日当日の投票所

2月8日（日）の投票日当日は、投票所入場券（ハガキ）に記載された投票所で投票できます。ほかの投票所では投票できませんので投票所入場券（ハガキ）を確認のうえ、お間違えのないようお願いします。

期日前投票

投票所入場券の裏面の宣誓書に必要事項をあらかじめ記入して持参すると、受付がスムーズにできます。期日前投票は、以下の6か所であればどこでも投票することができます。

場 所	期 間	時 間
市役所厳原庁舎	1月23日（金） ～2月7日（土）	8:30 ～20:00
市役所美津島庁舎		
市役所豊玉庁舎		
市役所峰庁舎		
市役所上県庁舎		
市役所上対馬庁舎		

不在者投票

期日前投票や投票日当日に投票所で投票することができない見込みの方は、不在者投票の手続きにより滞在地の選挙管理委員会または病院などで不在者投票を行うことができます。詳しくは選挙管理委員会事務局にお尋ねください。

郵便等投票

郵便等投票証明書をお持ちの方は、有効期限を確認のうえ、早めに郵便等投票の請求および交付手続きを行ってください。

問い合わせ 選挙管理委員会事務局 ☎0920(53)6111

選挙における投票区の一部を統合します

市内にある103投票区のうち、次の15投票区を統合します。なお、統合については、令和8年2月8日執行予定の長崎県知事選挙から適用します。

<投票について>

統合する地域にお住まいの方は、投票所入場券に記載された投票所をご確認のうえ、投票にお越しく下さい。なお、期日前投票所は、指定がありませんので、1月23日（金）から2月7日（土）までの間、市役所6庁舎の期日前投票所で投票が可能です。

<統合前>

投票区	行政区	投票所
厳原第7	安神	安神公民館
厳原第17	上山・日掛	上山公民館
厳原第19	上槻	上槻公民館
美津島第2	中の町・日向・本町・住吉・日の出・宮の下	美津島文化会館
美津島第7	箕形	箕形地区集落センター
美津島第8	吹崎	吹崎地区多目的集会施設
美津島第9	加志	加志老人憩いの家
美津島第16	女護島	女護島ふれあいセンター
美津島第18	玉調	玉調コミュニティーセンター
美津島第20	大山	大山生活館
美津島第23	濃部	濃部生活館
豊玉第2	佐志賀	佐志賀漁村センター
豊玉第5	横浦	横浦生活館
豊玉第12	佐保	佐保生活館
豊玉第15	廻	廻集落センター

<統合後>

投票区	行政区	投票所
厳原第6	久田道西里・久田・白子・堀田・尾浦・安神	対馬市厳原地区公民館分館ありあけ会館
厳原第15	下原・檜根・床谷・上山・日掛	下原地区活動促進施設
厳原第17	久根田舎・上槻	久根へき地保健福祉館
美津島第1	焼松・上の町第1・上の町第2・特別養護老人ホーム・老人ホーム・中の町・日向・本町・住吉・日の出・宮の下	対馬市美津島行政サービスセンター
美津島第5	洲藻・箕形・吹崎	洲藻へき地保健福祉館
美津島第6	今里・加志	今里漁民センター
美津島第11	久須保・女護島	久須保生活館
美津島第13	犬吠・島山・玉調・大山	犬吠生活館
美津島第16	賀谷・濃部	賀谷コミュニティーセンター
豊玉第2	嵯峨・貝鮎・佐志賀	嵯峨生活館
豊玉第4	鑓川・横浦	鑓川多目的集会施設
豊玉第9	卯麦・佐保	卯麦集会施設
豊玉第11	唐洲・廻	唐洲生活館

問い合わせ 選挙管理委員会事務局 ☎0920(53)6111

健康づくり抽選会の当選者を発表します（対馬市国民健康保険からのお知らせ）

今年度の健康づくり抽選会は、474人の方からご応募をいただき、厳正なる抽選の結果、A賞は5人の方、B賞は20人の方、C賞は300人の方が当選されました。

令和8年度も、特定健診の受診券が届きましたら、早めに健診を受診くださいますようお願いいたします。



● A賞に当選された方の中から、豊玉町の齋藤さんより、感想をお寄せいただきました！ ●

健診を受けることで健康を維持できて、今回豪華な賞品までいただいて嬉しいです。
今後も毎年健診を受ける予定です！

問い合わせ 健康増進課 ☎0920(58)1116

障害者手帳をお持ちでなくても、障害者控除が受けられます

65歳以上の介護保険の認定を受けた方で、次の認定基準に該当する場合に「障害者控除対象者認定書」を交付します。確定申告や住民税申告の際に認定書を提示すると、障害者控除を受けることができます。

控除区分	認 定 区 分	認定基準（介護保険の認定資料）
障 が い 者	知的障がい者（軽度・中度）に準ずる	認定高齢者の日常生活自立度が ランクⅡまたはランクⅢ
	身体障がい者（3級～6級）に準ずる	障がい高齢者の日常生活度が ランクA
特別障がい者	知的障がい者（重度）に準ずる	認定高齢者の日常生活自立度が ランクⅣ、またはランクM
	身体障がい者（1級、2級）に準ずる	障がい高齢者の日常生活度が ランクBまたはランクC

問い合わせ 福祉課 ☎0920(58)1119

廃棄物処理手数料を改定します

ごみ処理施設の安定的な運営体制の確保とごみのさらなる資源化を進めるため、令和8年4月1日から、ごみ処理にかかる料金を改定します。

1. ごみ処理施設に直接持ち込む場合の手数料（消費税込）

区 分	改定前 (R8.3まで)	改定後 (R8.4から)
一般廃棄物 (家庭ごみ)	100キログラムまで200円 50キログラム増すごとに78円	100キログラムまで300円 50キログラム増すごとに100円
事業系 一般廃棄物	100キログラムまで520円 10キログラム増すごとに26円	100キログラムまで600円 10キログラム増すごとに50円

2. 市指定ごみ袋の販売価格（消費税込）

区 分	サイズ	単 位	改定前 (R8.3まで)	改定後 (R8.4から)
資源ごみ袋（緑色）	大	1セット（10枚入）	300円	200円
資源ごみ袋（緑色）	小	1セット（10枚入）	200円	150円
資源ごみ袋（緑色）	ミニ	1セット（10枚入）	100円	50円

※可燃・不燃・有害ごみ袋（赤色）、および事業系ごみ袋（黄色）の価格は変更ありません。

問い合わせ 環境政策課 ☎0920(53)6111

【お詫びと訂正】 広報12月号（15ページ）に掲載いたしました「民生委員・児童委員と主任児童委員」において、お名前に誤りがありました。誤って掲載しましたことを、深くお詫びし訂正いたします。

担当地区 田ノ浜・志多留・伊奈 （誤）古谷 初子 様 （正）古谷 静子 様

水道管の凍結・破裂を予防しましょう

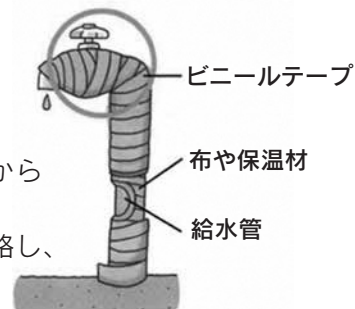
毎年、冬になると、寒波により水道管の凍結や破裂が発生しています。復旧活動にも限界があり長時間にわたり支障を及ぼす可能性があります。氷点下の続く日など事前に凍結を予防することが非常に大切です。

○予防策

- ①露出した水道管を保温材（発泡スチロールや段ボール）を用いて保護する。
- ②少量の水を出し続ける。

○凍結・破裂してしまった場合

- ①自然解凍を待つか、40℃から50℃の温水を凍結部分にタオルなどの上からかけてください。
- ②破裂した場合は、すぐに止水栓を閉めて以下の指定給水装置工事業者に連絡し、修理を依頼してください。



対馬市水道局指定給水装置工事事業者一覧

(令和7年12月1日現在)

工事事業者名	所在地	連絡先
厳原町		
(有)旭建設	阿連390	(56)1211
エレショップとだ	宮谷80-2	(52)0079
(有)扇設備	久田54	(52)2179
(同)亀信電気水道	天道茂527	(52)1030
小島設備	小浦117-82	(52)3283
コンストラクトICHI	久田457	090(8415)1457
タップスアビル	北里108-2	(52)5858
対馬工務店	南室60-2	(52)3409
(有)東亜工業	小浦18-18	(52)2278
はちや管工店	豆酸1985	(57)0457
ホマレ電業(株)	棧原40-2	(52)5514
(有)ホリタ建設	下原459	(56)0037
(有)三重建設	棧原48-15	(52)5501
(有)山工	豆酸瀬232	(57)1143
美津島町		
(有)クリーンかみしま	久須保791-3	(54)3354
小島デンキ	大船越803-2	(54)4550
(株)シー・アイ・シー・みつしま	雞知甲738-1	(54)2141
(株)早田組	雞知乙481-9	(54)2063
(有)橋建設	今里164	(53)2200
対馬修理センター	大船越463-1	(54)3422
(有)対馬ビルサービス	根緒468-80	(52)3524
電工組	雞知甲328	(54)4021
(有)西山設備	今里141	(53)2207
(有)畑島設備	雞知甲1254	(54)2254
(同)松電	久須保557-46	090(1514)3741
(株)八興電設	根緒63-2	(54)2657
(株)ライフ工業	大山749-6	(55)9595

工事事業者名	所在地	連絡先
豊玉町		
(株)梅野組	曾626	(58)0370
対馬水道設備	横浦113-16	(58)1245
ツチダ住建(株)	仁位659	(58)1257
(株)中村建設	仁位554-1	(58)0515
原野電気工事店	唐洲325-18	(59)0076
タカラサン開発	田886-1	(58)0845
村瀬水道土木(有)	仁位1234-4	(58)0206
峰町		
(有)小川工務店	三根3-63	(83)0101
(株)中原建設	吉田186-1	(83)0611
(株)兵頭	佐賀478	(82)0032
峰友建設(有)	三根446-1	(83)0224
上 県 町		
(株)イチケン	飼所870	(85)1050
(株)昭大建設	飼所823	(85)0238
(有)シマイ	佐護東里110-1	(84)5700
(有)誠進	飼所913	(85)0145
上 対 馬 町		
姉川建築	小鹿5	(87)0273
(株)大浦水道土木	古里440-2	(86)3051
大島電化サービス	比田勝839-4	(86)2231
古藤電器サービス	比田勝654-2	(86)3910
(有)坂田総合設備	浜久須432-1	(86)3404
(株)清陽	比田勝981-3	(86)2012
立花興業所	泉1634-5	(86)3173
畑島住宅設備	比田勝888-5	(86)2148
(株)ヤマダ	比田勝3-3	(86)4093
ライフベース(株)	大浦59-1	(86)2721

問い合わせ

厳原町	水道局 水道課	☎0920(52)0943
美津島町		
豊玉町	水道局 中部水道事務所	☎0920(58)1130
峰町		
上 県 町	水道局 北部水道事務所	☎0920(84)2311
上対馬町		

【注意】

- ①凍結予防の際に使用された水道料金は**使用者の負担**となります。
 - ②破裂した場合の修理に要する費用は**所有者・使用者の負担**となります。
- ※事前に止水栓の位置をご確認ください。

「つしま社会参加促進セミナー」を開催します

受講無料 要申込

住み慣れた地域で、人生の最後まで自分らしい暮らしを続けるために、役割がある社会参加を促進するとともに、元気なうちから人生の最期の備えについて知識を深めることを目的とするセミナーを開催します。

と き 2月22日（日）13:00～16:00

内 容 1. 講 演 『人生の最終段階を自分らしく生きるために～元気なうちからできること～』

講 師 ちひろ内科クリニック 院長 土屋 知洋 氏

2. 講 演 『おたがいさん』を合言葉に地域共生社会づくり

講 師 地域たすけ合いグループ おたがいさん 事務局長 中村 秀二郎 氏

と ころ 対馬市交流センター 3階大会議室（定員100人）

申込締切 2月12日（木）

申込方法 電話、Faxまたは2次元コードでお申し込みください。



申込はこちら

問い合わせ 一般社団法人対馬市シルバー人材センター

（申込先） 対馬市豊玉町仁位94-10 ☎0920(58)0112 Fax 0920(58)0113

長寿介護課 ☎0920(58)1118

誰かの今をつないでいく。「はたちの献血」

1月1日から2月28日までの2か月間「はたちの献血」キャンペーンが実施されます。献血は、たくさんの方の善意によって支えられています。そして、一人一人の温かな心が多くの尊い命を救っているのです。「はたちの献血」キャンペーンでは、はたちの方に限らず、幅広い世代の方にご協力をお願いしています。なお、対馬市では、例年5月・11月に献血バスによる献血を実施しています。皆さんの献血に対する温かなご支援と積極的なご参加をお願いします。



問い合わせ

健康増進課 ☎0920(58)1116

対馬保健所衛生環境課 ☎0920(52)0166

「長崎県戦没者慰霊奉賛会奉賛金」へのご協力ありがとうございました

令和7年度も多くの方の市民の皆さんから温かい善意の奉賛金を頂戴しました。

おかげをもちまして、対馬市内で**438,362円**の奉賛金が集まりました。

皆さんからお寄せいただいた奉賛金は、戦没者追悼式、関係施設の整備および維持管理などに活用させていただきます。今後ともご支援、ご協力をよろしくお願いします。

問い合わせ 長崎県戦没者慰霊奉賛会対馬市支部
（福祉課内）☎0920(58)1119



健康つしま21

みんなスマイル元気のわ キャンペーン

応募期限は、3月2日（月）となっています。

（当日消印有効）

令和7年度の健康診査やがん検診などの実施期間は、2月27日（金）までとなっていますので、予約されている方は忘れずに受診しましょう。なお、ウォーキングイベントと健康づくりイベントは終了しましたので、すでに4ポイント以上を獲得された方で応募がまだお済みでない方は、早めにご投函ください。



詳しくはこちら

問い合わせ 健康増進課 ☎0920(58)1116

対馬市人事異動

令和7年12月31日付 依願退職

氏 名	旧 配 置
宝来 佳浩	未来環境部 環境政策課 対馬クリーンセンター 参事
木寺 晃三	北地区教育事務所 所長兼比田勝こども園長 兼上対馬地区生涯学習センター所長兼上対馬地区公民館長 兼上県地区生涯学習センター所長兼上県地区公民館長 兼上対馬学校給食共同調理場長
井田 清恵	保健部 南地区保健センター 専門員

令和8年1月1日付 異動

☆昇任

氏 名	新 配 置
財部 晃☆	教育委員会事務局次長 兼教育総務課長
扇 明宏	教育委員会事務局次長兼北地区教育事務所所長兼比田勝こども園長 兼上対馬地区生涯学習センター所長兼上対馬地区公民館長 兼上県地区生涯学習センター所長兼上県地区公民館長 兼上対馬学校給食共同調理場長
安藤 智教☆	生涯学習課 課長兼峰地区公民館長 兼豊玉地区生涯学習センター所長兼豊玉地区公民館長

「令和6年度 決算の概要」をお知らせします

昨年12月の市議会定例会で令和6年度の決算が認定されました。皆さんが納めた税金や国、県からの補助金などが、どれくらい入って、どのように使われたのか一般会計を中心にお知らせします。

令和6年度の一般会計の歳入は342億424万円、歳出は334億5,916万円となっています。歳入・歳出差し引きは7億4,508万円で令和7年度へ繰り越した事業の財源となる2億3,694万円を除いた5億815万円が実質の黒字額となります。

歳入、歳出額を前年度と比較すると、それぞれ8億6,259万円（2.6%）、11億52万円（3.4%）の増となりました。

令和6年度 一般会計

歳入合計

342億 424万円

歳出合計

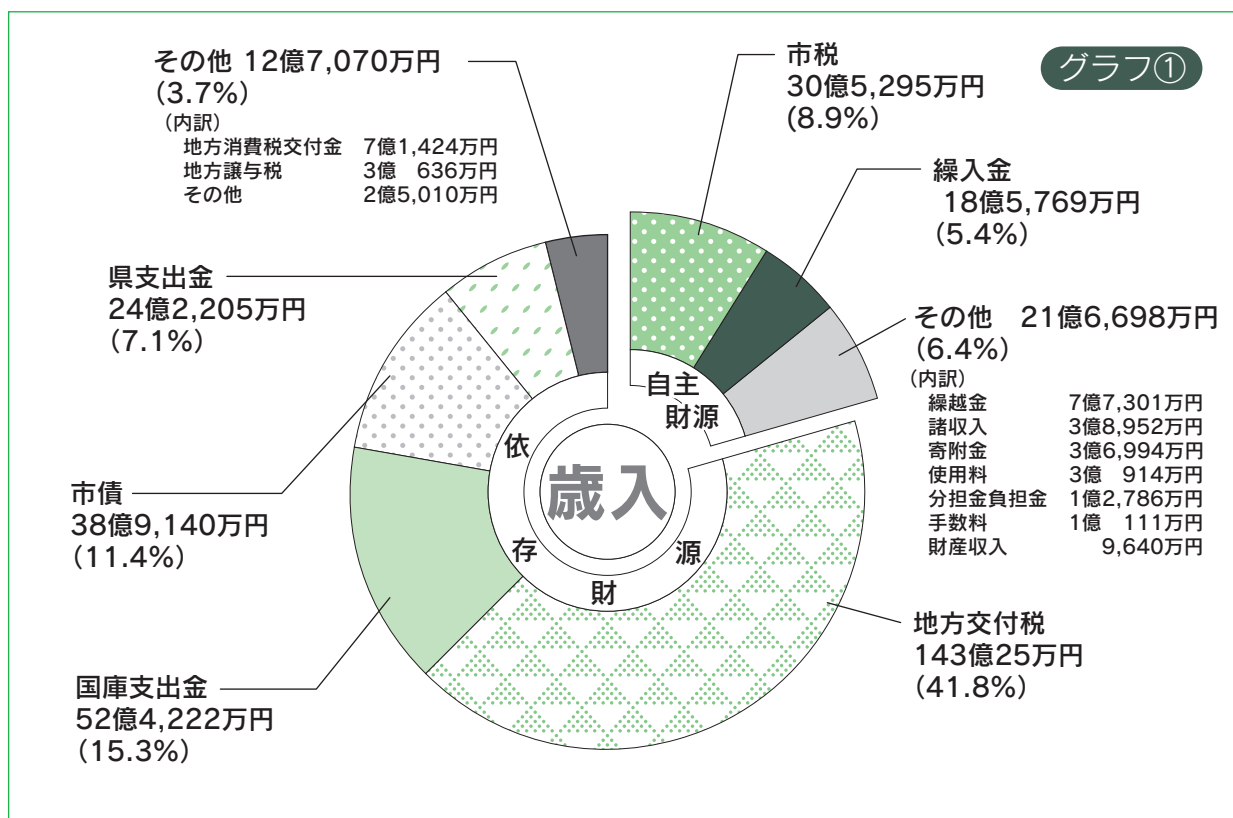
334億5,916万円

歳入

一般会計の歳入（グラフ①）は、市税や使用料などのように市が自主的に収入することができる財源（自主財源）と、地方交付税や国・県支出金など国や県により定められた額を交付される財源（依存財源）に分けられます。自主財源が多いほど市の自主性と安定性が確保されます。

対馬市の自主財源は70億7,762万円（20.7%）で、なかでも収入の柱であるべき市税は30億5,295万円（8.9%）にとどまっており、市民一人あたりでみると11万4千円となっています。

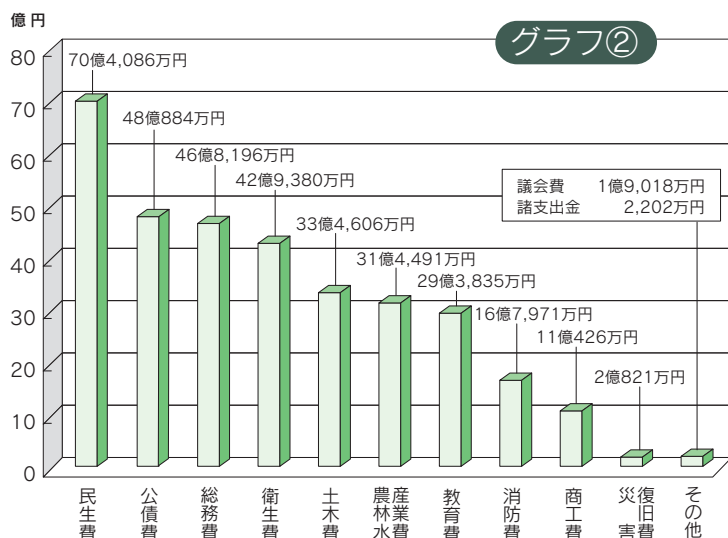
依存財源では、地方交付税が143億25万円（41.8%）で最も大きなものです。次いで国庫支出金52億4,222万円（15.3%）、市債（借金）38億9,140万円（11.4%）、県支出金24億2,205万円（7.1%）の順となっています。



歳出（目的別）

使われたお金を目的別（グラフ②）に分類すると、民生費がトップで70億4,086万円（21.2%）、次いで建設事業などを行うときに借り入れた市債の償還金である公債費が48億884万円（14.5%）、続いて総務費が46億8,196万円（14.1%）となっています。目的別の主な事業は表①のとおりです。

性質別に分類するとグラフ③のとおりです。

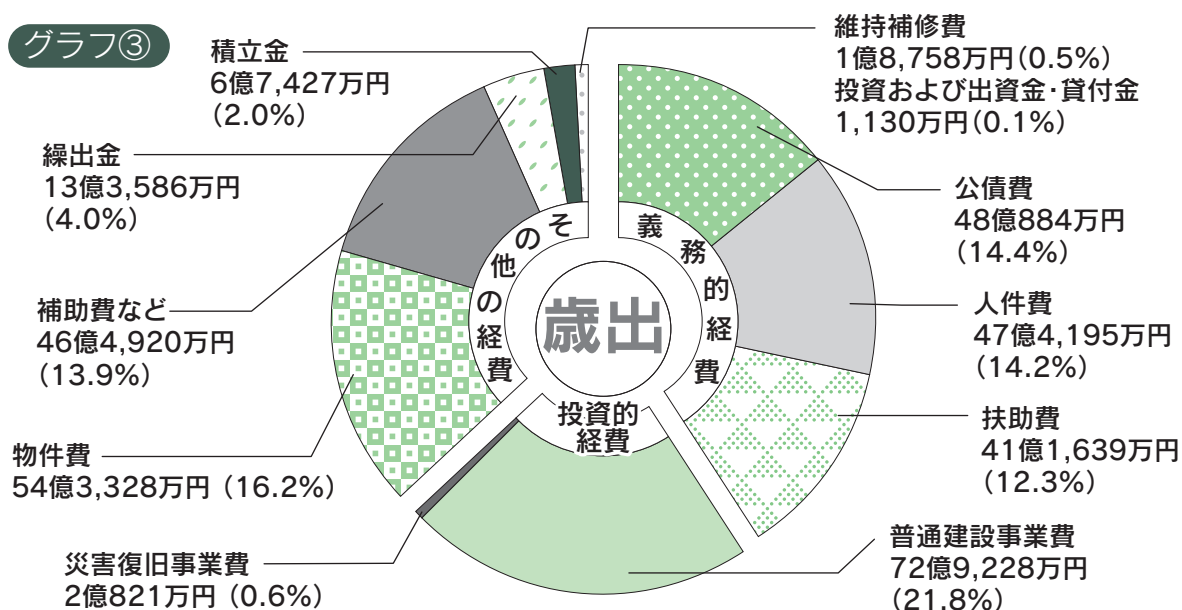


令和6年度 主な事業

（表①）

民生費：自立支援給付事業（9億1,945万円）、保育所運営事業（7億7,255万円）、豊玉こども園建設事業（4億1,958万円）、児童手当支給事業（3億3,650万円）、養護老人ホーム入所措置費（2億7,934万円）、住民税非課税世帯など支援臨時特別給付金（1億7,114万円）、住民税非課税世帯支援給付金（1億4,353万円）、児童扶養手当支給事業（1億3,337万円）
公債費：市債元金（46億6,413万円）、市債利子（1億4,470万円）
衛生費：海岸漂着物など地域対策推進事業（2億9,690万円）、予防接種事業（8,062万円）、健康増進事業（5,186万円）
総務費：定額減税対応事業（1億8,213万円）、ふるさと納税返礼システム事業（1億6,391万円）、情報通信基盤整備事業（1億6,218万円）、地方バス路線維持費補助事業（1億6,182万円）、有人国境離島運賃低廉化事業負担金（1億4,622万円）
土木費：道路改良事業（23億8,031万円）、公営住宅整備事業（1億707万円）、橋梁長寿命化事業（8,606万円）、トンネル長寿命化事業（8,111万円）、公営住宅などストック総合改善事業（6,442万円）
農林水産費：漁港整備事業（8億58万円）、輸送コスト支援事業（4億1,020万円）、離島漁業再生支援事業（3億4,904万円）、輸送コスト助成事業（1億8,510万円）、ながさき鳥獣被害防止総合対策事業（1億4,715万円）、森林環境譲与税活用事業（1億1,081万円）、林道整備事業（1億374万円）
教育費：厳原中学校長寿命化改良事業（2億1,245万円）、小学校トイレ洋式化事業（5,630万円）、上県体育館防水改修工事（3,936万円）、厳原中学校大規模改造事業（3,712万円）
消防費：防災行政情報伝達システム整備事業（6億902万円）、高機能消防指令センター整備事業（1億3,640万円）、消防ポンプ自動車購入事業（6,684万円）
商工費：あそふベイパーク整備事業【ハード】（1億4,592万円）、デジタル素材を活用した島の観光物産の魅力発信事業およびアニメ活用情報発信事業（4,986万円）、滞在型観光促進支援事業（4,886万円）
災害復旧費：道路災害復旧事業（8,075万円）、漁港施設災害復旧事業（5,359万円）、河川災害復旧事業（2,803万円）
諸支出金：旅客定期航路事業特別会計繰出金（2,202万円）

グラフ③



基金

それぞれ目的別に基金があり、目的に沿った事業を実施するため積立（貯金）や取り崩し（引き出し）をしています。全国から納められた「ふるさと納税寄附金」は、ふるさと応援基金に積立てています。

基金の状況は表②のとおりです。

基金の状況（一般会計）

（表②）

名 称	令和5年度末現在高	令和6年度末現在高	増 減 額
◎財政調整基金	31億5,754万円	31億5,764万円	10万円
◎減債基金	48億6,981万円	41億4,484万円	△7億2,497万円
◎振興基金	14億6,457万円	13億4,133万円	△1億2,324万円
◎まちづくり基金	10億 円	10億 円	0円
◎合併振興基金	19億 500万円	16億9,850万円	△2億 650万円
◎土地開発基金	8億1,822万円	8億1,823万円	1万円
◎がんばれ国境の島対馬ふるさと応援基金	3億8,167万円	4億1,733万円	3,566万円
◎その他の基金（16基金）	48億8,653万円	50億9,516万円	2億 863万円
合 計	184億8,334万円	176億7,303万円	△8億1,031万円
1人あたりの基金（積立金）の残高	67万4千円	66万円	△1万4千円

市 債

市債の状況(一般会計)

(表③)

名 称	令和5年度末現在高	令和6年度末現在高	増減額
市債年度末現在高(一般会計)	404億1,922万円	396億4,648万円	△7億7,274万円
一人あたりの市債(借金)の残高	147万円	148万円	1万円

公共施設や道路を整備するための借入金を市債といいます。令和6年度は38億9,140万円を借り入れました。市債の令和6年度末残高は、前年度末より7億7,274万円減少し、396億4,648万円となっています。(表③)

地方消費税交付金 (社会保障財源化分)

令和6年度は地方消費税交付金として、7億1,424万円の収入がありました。そのうち、消費税引上げ分(社会保障財源化分)である3億9,222万円については、社会保障の経費に充てています。充当状況は(表④)のとおりです。

地方消費税交付金(社会保障財源化分)充当状況 (表④)

事業名	決算額	充当金額
障害者福祉事業	10億5,234万円	2,945万円
高齢者福祉事業	2億9,718万円	2,388万円
児童福祉事業	8億3,964万円	5,001万円
母子福祉事業	9,030万円	263万円
生活保護扶助事業	10億9,825万円	1,685万円
小 計	33億7,771万円	1億2,282万円
介護保険事業	6億5,010万円	6,245万円
国民健康保険事業	2億8,926万円	1,344万円
小 計	9億3,936万円	7,589万円
高齢者医療事業	5億4,108万円	4,515万円
病院事業	13億 411万円	1億3,540万円
疾病予防対策事業	1億3,321万円	1,296万円
小 計	19億7,840万円	1億9,351万円
合 計	62億9,547万円	3億9,222万円

目的税などの充当状況

市内の温泉施設への入湯者から、入湯税として1回150円を徴収し、観光施設を整備する事業に充てています。(表⑤)

入湯税 (表⑤)

入湯税対象者	収 入 額
80,000人	1,200万円

国際ターミナル利用者から、出国する際にターミナル使用料を徴収し、国際ターミナルなどを管理する経費に充てています。(表⑥)

- 小人(6歳以上12歳未満) 250円
- 大人(12歳以上) 500円

国際ターミナル使用料 (表⑥)

国際ターミナルビル出国者	収 入 額
190,671人	8,329万円

特別会計・企業会計の決算

特別会計とは、一般会計と分けて、特定の事業を行うための会計です。(表⑦)

企業会計とは、市内の水道事業・漁業集落排水事業を運営するための会計です。(表⑧)

特別会計決算状況

(表⑦)

会 計 名	歳 入	歳 出	歳入歳出差し引き
国民健康保険特別会計	40億6,551万円	40億4,366万円	2,185万円
介護保険特別会計	40億4,258万円	39億7,105万円	7,153万円
後期高齢者医療特別会計	5億 563万円	5億 332万円	231万円
診療所特別会計	4億5,263万円	4億5,108万円	155万円
旅客定期航路事業特別会計	4,075万円	4,065万円	10万円
合 計	91億 710万円	90億 976万円	9,734万円

企業会計(水道事業)決算状況 (表⑧-1)

区 分	金 額
収益的収入	11億 314万円
収益的支出	9億9,914万円
資本的収入	3億3,793万円
資本的支出	6億5,149万円

※資本的収入に対して支出で不足する3億1,356万円は、当年度分損益勘定留保資金などから補てんしました。

企業会計(漁業集落排水事業)決算状況 (表⑧-2)

区 分	金 額
収益的収入	2,099万円
収益的支出	2,518万円
資本的収入	1,269万円
資本的支出	1,440万円

※資本的収入に対して支出で不足する171万円は、当年度分損益勘定留保資金などから補てんしました。

対馬市の財政状況を家計簿に置き換えると

対馬市の財政状況をよりわかりやすくするため、それぞれの項目を市民一人あたりの額に置き換え、身近な家計簿で表しました。

収入(市民一人あたり)

給与(市税)	11万3,988円
諸手当(地方譲与税など)	4万7,444円
パート収入(使用料・財産収入など)	2万3,691円
親からの援助(国・県支出金・地方交付税など)	82万 92円
貯金の取崩し(基金繰入金)	6万9,361円
ローンの借入れ(市債)	14万5,294円
先月からの繰り越し(繰越金)	2万8,862円
その他(雑収入・寄附金など)	2万8,356円
合 計	127万7,088円

支出(市民一人あたり)

食費(人件費)	17万7,051円
医療費、教育費など(扶助費)	15万3,694円
ローンの返済(公債費)	17万9,548円
家のリフォーム費用(普通建設事業費など)	28万7,050円
光熱水費、通信費など(物件費)	20万2,863円
保険料・会費など(補助費など)	17万3,588円
子どもへの仕送り(繰出金)	4万9,877円
貯金(積立金)	2万5,175円
その他(投資および出資金・貸付金)	422円
合 計	124万9,268円

問い合わせ 財政課 ☎0920(53)6111

市役所各庁舎の宿日直警備員を募集します

勤務場所・募集人員

- ①厳原庁舎（2人） ②美津島庁舎（2人） ③豊玉庁舎（1人） ④峰庁舎（2人）
⑤上県庁舎（2人） ⑥上対馬庁舎（2人）

業務内容

- 火災・盗難防止などの庁舎保安警備
○戸籍届出などに関する受領および埋火葬許可に関する業務
○その他必要な業務

委託期間 令和8年4月1日～令和9年3月31日

勤務体制 2人による交代制

平 日 17:00～翌日8:45

土・日・祝祭日 8:45～翌日8:45

委託料(月額)

① 224,000円程度（日額9,995円）

②③④⑤⑥ 211,000円程度（日額9,438円）

応募要件

対馬市に住所を有し、宿日直業務に従事できる方

選 考

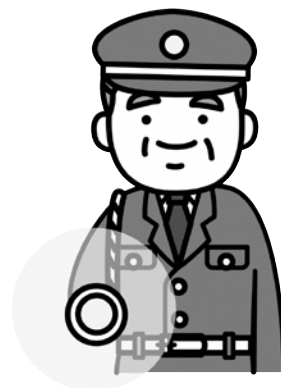
書類審査および面接(日時などは後日通知)

応募方法

履歴書1通（自筆・写真貼付）を郵送または持参

応募期限

2月6日（金）17:00（必着）



問い合わせ

①財産管理運用課

☎0920(53)6111

〒817-0022

厳原町国分1441

(応募先)

②美津島行政サービスセンター

☎0920(54)2271

〒817-0322

美津島町雞知甲550-2

③中対馬振興部地域振興課

☎0920(58)1111

〒817-1201

豊玉町仁位380

④峰行政サービスセンター

☎0920(83)0301

〒817-1301

峰町三根451

⑤上県行政サービスセンター

☎0920(84)2311

〒817-1602

上県町佐須奈甲567-3

⑥上対馬振興部地域振興課

☎0920(86)3111

〒817-1701

上対馬町比田勝575-1

募 集

韓国語講座の受講生を募集します

日 程

2月3日～3月31日 毎週火曜日90分
朝の部(中級) 10:00～11:30 6人
午後の部(入門) 17:00～18:30 6人
夜の部(中級) 19:00～20:30 6人

内 容

○入門 ハングルと韓国文化について学ぶ

○中級 テーマを決めて話す

と ころ

対馬市交流センター3階 第4会議室

準 備 品

筆記用具・ノートなど

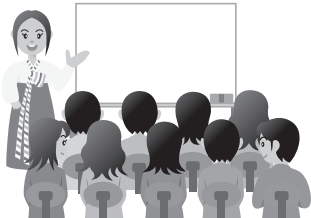
申込期限

1月30日（金）

問い合わせ

観光交流商工課 ☎0920(53)6111

(申込先)



イベント

「対馬島の合唱祭」を開催します

入場無料

対馬市で活動する合唱グループが一堂に会し、歌声をお届けします。力強く、美しい歌声を楽しんでみませんか？皆様のご来場をお待ちしています。

と き

2月1日（日）

開演 14:00（開場 13:30）

と ころ

上対馬総合センター

主 催

対馬島の音楽祭実行委員会

問い合わせ

生涯学習課 ☎0920(88)2004



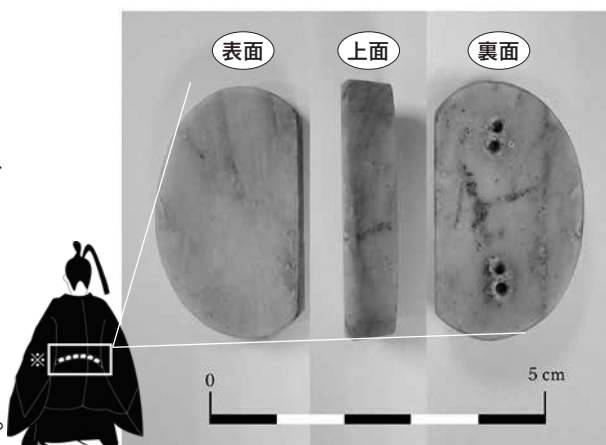
新発見資料① ～丸靱まるとも～

今月は、国指定史跡矢立山古墳群（厳原町下原）で採集された丸靱をご紹介します。矢立山古墳群は、古墳時代終末期（7世紀後半頃）に造られた3基の古墳で構成されます。当時の日本は、6世紀半ばに大陸から仏教が伝来し、大化の改新の一環で「薄葬令※」が出されるなど、古墳時代までの葬送儀礼が大きく変革していく時期でした。本古墳は、墳形や石室の形、出土遺物などから、中央政権と強いつながりを持った人物らが埋葬されていたと考えられています。

2年前に職員が巡視中に偶然発見した丸靱は、その後の平安時代に使用されたとみられます。緑が入った硬質の石材を加工し、表面は丁寧に研磨され、光沢があります。裏面には帯本体に取り付けるためのひもを通す穴があげられています。ほかにも長方形のものや帯先用の装飾具もありますが、このような楕円形の下半分を直線的に切り取った形のは、丸靱と呼ばれます。石材や形などは、平安京跡で見つかったものとよく似ています。詳しい調査・分析はこれから行うこととなりますが、古墳が造られなくなった後の時代にも、この場所で中央政権と強いつながりを持った人の儀礼が継続して行われていた可能性が考えられます。

この丸靱は、古墳の造営が終わりを迎えた時代の葬送儀礼の様子を示すものといえるかもしれません。

※薄葬令…従来の盛大な墳墓の規模や葬送儀礼を身分に応じて制限し、簡素にしようとした法律。



発見された丸靱 表面は非常になめらか

些細なことでもかまいませんので、疑問や質問がありましたらお気軽にお尋ねください。

あんにょん！韓国語

問い合わせ

観光交流商工課

☎0920(53)6111

上対馬振興部 地域振興課

☎0920(86)3111

2025年韓国流行語

このコーナーでは毎月、生活に使える韓国語のフレーズをテーマに沿って紹介していますが、今月は韓国の文化をコラム形式で紹介します。

みなさん、새해 복 많이 받으세요！明けましておめでとうございます。今回は新年の挨拶をしました！今年もよろしくお願いします。今日は「2025年、韓国流行語（若者言葉）」を紹介したいと思います。1位は【에겐남/에겐녀・테토남/테토녀】です。これの意味を下の表に整理してみました。

에스트로겐 =에스트로젠 (略して) 에겐(エゲン) (女子力が高い人) →	+	남(男)	에겐남(エゲンナム)
	+	녀(女)	에겐녀(エゲンニョ)
테스토ステロン =테스토ステ론 (略して) 테토(テト) (男子力が高い人) →	+	남(男)	테토남(テトナム)
	+	녀(女)	테토녀(テトニョ)

対馬市国際交流員
キム スミン
金 秀珉

つまり「에겐남」は女子力強い男性を「테토녀」は男子力強い女性を「에겐녀」は女子力がさらに強い女性を「테토남」は男子力がさらに強い男性を意味します。2位は【추구미】です。追求(추구)と美(미)を合わせた単語で、自分が志向するスタイルや生活方法などを意味します。例えば「私の추구미は테토녀です」のように使えます！この2つの言葉が2025年流行った理由は、社会的に個性を認める文化が広がって作られた言葉だと思います。それでは、皆さんの추구미は何ですか～？

📍: 防災アプリ「@（アット）インフォカナル」の登録について

新防災システムへの移行に伴い、火災や災害、対馬市からのお知らせに関する情報の受け取り方法が変わります。現在、使用中のIP告知端末は、令和8年3月末までに順次使用ができなくなります。



戸別受信機の貸出しについて

「スマートフォン」や「タブレット端末」をお持ちでないご家庭などを対象に、戸別受信機を貸出します。貸与条件をご確認のうえ市役所の窓口で申請書を記入して申し込みをしてください。

【貸与条件】

1	世帯員全員がスマートフォンまたはタブレット端末のいずれも所有していない世帯の世帯主
2	視覚障がいや身体障害者手帳の交付を受けている者の属する世帯の世帯主 ※身体障害者手帳の確認必須
3	避難行動要支援者名簿に登録された要支援者が属する世帯で、戸別受信機の設置が必要と認められる世帯の世帯主



※2、3については対象者が社会福祉施設などに入所している場合は非該当となります。

アプリや戸別受信機の詳細については以下の担当までお問い合わせください。

問い合わせ 地域安全防災室 ☎0920(53)6111

たすけあい通信 Vol.99

問い合わせ 対馬市社会福祉協議会 ☎0920(58)1432
対馬市長寿介護課 ☎0920(58)1118

移動支援の団体「SANATOYOTAI」の活動

今回は、令和7年10月から女連地区で始まった移動支援の団体「SANATOYOTAI（さなとよたい。命名は地名「佐奈豊」に由来しています）」の活動についてご紹介します。

この活動は、今年の7月に女連地区の住民座談会※の開催をきっかけに誕生したものです。

地域の困りごとや現状について話し合ったところ、移動や外出のことで困っているという声上がり、参加していた区長や民生委員・児童委員の方々から「自分たちでできる範囲でやってみよう」と声が上がりました。その後、協議を重ね、令和7年10月1日に移動支援の取り組みが始まりました。地区内でチラシを回覧したところ、すぐに予約が入り「とても助かっている」との声が届いています。皆さんの声から生まれたこの取り組みは、住民同士のつながりを深める大切な一歩となりました。今後も各地で助け合いの輪を広げていくために、皆様のご協力をよろしくお願いします。

※住民座談会とは、令和6年度から5か年計画で対馬市全域の地区に生活支援コーディネーターがお伺いして介護や支援に関する地域の困りごとと一緒に考え、助け合い活動の推進に取り組んでいるものです。

第2層生活支援コーディネーター（中圏域担当） 古藤・齋藤



隣の地区までお願いします！



秋にはみんなで紅葉狩りにも出かけました

国民年金のお得な前納制度のお知らせ

国民年金のお支払いには、まとめて前納（前払い）すると保険料が割引される制度があります。もっとも割引率が高いのは口座振替による「2年前納」です。毎月納付する場合に比べ2年間で17,000円程度の割引になります。申込は随時ですが、口座振替、クレジットカード払いによる前納でそれぞれ最大の割引を受けるためには以下の申込期限がありますのでご注意ください。

口座振替による前納が、割引額が一番大きい納付方法です。
前納の割引率：口座振替＞クレジットカード＝納付書（現金）

前納区分	納付対象期間	支払方法	申込期限
当月末振替	当 月 分	口座振替	随 時
6か月前納	4月～9月、10月～翌年3月分	納付書、クレジット、口座振替	クレジット、口座は4～9月分が2月末日、10月～翌年3月分が8月末日
1年前納	4月～翌年3月分	納付書、クレジット、口座振替	クレジット、口座は2月末日
2年前納	4月～翌々年3月分	納付書、クレジット、口座振替	クレジット、口座は2月末日

長崎北年金事務所の出張年金相談

〇と き 2月25日（水）
14:00～17:00

ところ 峰行政サービスセンター

〇と き 2月26日（木）
9:00～15:00

ところ 上対馬総合センター

★年金相談は予約制です。相談時間枠には限りがありますので、お客様のご希望に添えない場合もございます。

★予約受付期限 2月20日（金）

★予約先 ☎095(861)1354

口座振替をご希望の方は、納付書または基礎年金番号がわかるもの、通帳、金融機関届出印をご持参の上、ご希望の金融機関または市役所年金担当窓口へお申し出ください。郵送に数日要しますのご希望される方はお早目の手続きをお願いします。書面による手続きのほか、マイナポータルを経由して「ねんきんネット」からも手続きが可能です。

また、現金、口座振替、クレジットカードなどによる納付のほか、スマートフォンアプリを使用した電子決済での納付も利用できます。詳しくは日本年金機構ホームページをご覧ください。

要チェック! 消費者トラブルに巻き込まれる前に

対馬市消費生活相談所だより

問い合わせ

対馬市消費生活相談所 ☎0920(52)8322
長崎県消費生活センター ☎095(824)0999

失業保険の給付額などを増やすことができるとうる申請サポートに注意しましょう！
～不正受給を促すかのようなケースも！～



【相談事例】インターネットで失業保険の申請サポートをしてくれる事業者を知り、WEB上で面談をした。そのなかで「社会保障制度を利用すれば最大200万円の失業保険が受給できる。その申請をサポートする」と言われ、約30万円の申請サポート契約を申し込んだ。その後、事業者から教えられたとおりの手順で失業保険の申請を行ったが、事業者が言っていたような給付金はもらえなかった。事業者からサポート費用の請求を受けているが事前の説明と異なり、給付金がもらえないなら支払いたくない。

【消費者へのアドバイス】失業保険などの労働および社会保険制度に関する申請書などの作成や提出において報酬を得て代行ができるのは、法律で定められた社会保険労務士（社労士）や社労士法人などに限られます。また、申請に不安がある場合には、ハローワークで書類の書き方などの助言を無料で受けることもできます。高額なサポート契約をする前に、事業者が資格を持っているか、サービスに見合った金額となっているかなど、慎重に確認することが大切です。困った時は一人で悩まずに対馬市消費生活相談所に相談してください。





みんなで取り組もうSDGs

問い合わせ
SDGs戦略課
☎0920(53)6111

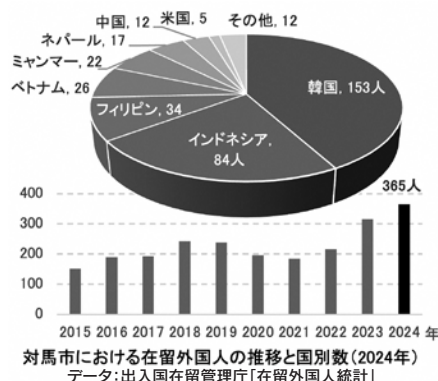
在留外国人データで考える対馬の「多文化共生」

2025年に開催された大阪・関西万博で絶大な人気を博したインドネシア館。「ヨヤクナシ」ソングを陽気に歌いながら来場者を呼び込むスタッフは万博名物となり、インドネシアへの親近感を高める機会となりました。

多様な民族・文化、世界第4位の人口を有するインドネシアですが、対馬でも身近な国になりつつあります。右のグラフのとおり、100人近くのインドネシア人が対馬で暮らし、建設業や漁業などに従事しています。

データを見てみると、インドネシアのみならず、ベトナム、ミャンマー、ネパールの方々の移住もこの5年ほどの間に増えています。増加の背景には、産業の担い手不足、その解消のための入管法などのルール整備と就労支援、出身国の社会経済的な事情などの要因が挙げられます。今後、担い手不足は深刻化する見通しであり、改正入管法によって2027年4月から人材の育成と確保を目指す「育成就労制度」がスタートすることから、外国人移住がさらに増加すると予想されます。

少子高齢化による担い手不足は、日本だけでなく先進国の共通課題。対岸の国・韓国の沿岸や離島でも、インドネシアをはじめとする外国人が担い手不足を補っています。SDGsゴール8「働きがいも経済成長も」の中に「特に弱い立場の移住労働者に、安全・安心な労働環境を」という具体的な目標があります。先進国の間で人材の争奪戦が激しくなる中、日本、そして、対馬が将来も外国の方々に選ばれるかどうかは、労働力としてではなく、地域社会の構成員としてともに生き、ともに暮らしやすい社会を創る人として迎えらるるのかにかかっているのではないのでしょうか。



問い合わせ
つしま図書館
☎0920(52)3900

蔵書点検による休館のお知らせ

蔵書点検のため、2月6日(金)から2月19日(木)まで休館します。蔵書点検期間中の返却は、返却ボックスをご利用ください。皆様にはご不便をおかけしますが、ご理解の程よろしくお願い致します。

2月の休館日

日	月	火	水	木	金	土
1	2	3	4	5	6	7
8	9	10	11	12	13	14
15	16	17	18	19	20	21
22	23	24	25	26	27	28



彼の左手は蛇

(河出書房新社)
中村 文則／著

幻想と現実が入り混じる短編集。暴力や孤独、狂気といった人間の深層心理を鋭く描き出しながらも、どこかに救いの光を感じさせる作品です。独特の文体と緊張感に満ちた物語です。

かぎ針で編む いつでもいっしょ ちびぐるみとこもの

(日本文芸社)

かわいらしいミニサイズのあみぐるみと小物の作り方を紹介した作品集。動物たちの表情や小物の工夫が魅力です。初心者でも楽しく編める、ハンドメイドの世界が広がります。

うさぎのふるひ

(パイインターナショナル)
ティエホウ／作 山本 萌／訳

うさぎをめぐる少しふしぎでやさしい物語です。人の心のゆれや、さびしさ、ぬくもりが静かに描かれていて、読んだあとにやさしい気持ちになれる一冊です。

開運えんぎもの図鑑

(あすなろ書房)
高野 紀子／作

だるまや招き猫など、日本の縁起物をかわいい絵とやさしい言葉で紹介している本です。見ているだけでも楽しく、縁起物の意味や使い方がよくわかります。読めば運がよくなるかも。

情報BOX

じょうほうぼくす

イベント

～アロマ&メイクで恋活♡ランチin対馬～

縁結びイベントの参加者を募集します！
たくさんのご応募お待ちしております。

- と き 2月7日(土) 12:45開始
(女性セミナーは11:30開始)
- と ころ 対馬市内
(詳細は参加決定後にご連絡)
- 内 容 縁結びイベント、心ほぐれるアロマ体験、女性向けメイクセミナー付き
- 対 象 20歳～39歳の対馬在住の独身男女、対馬に興味のある島外在住の独身女性
※各20人(最小催行人数各5人)
※応募多数の場合、抽選になることがあります
- 参 加 費 男性、島外女性 5,000円
※島外女性は飛行機代含む
島内女性 3,000円
- 申込方法 二次元バーコード
- 申込期限 1月21日(水) 17:00
- 問い合わせ 対馬市社会福祉協議会
☎0920(58)1437



申込はこちら

お知らせ

海の「事件・事故」は118番！

海上保安庁では、毎年1月18日を「118番の日」と定め、全国で周知活動を行っています。

海で事件・事故に遭った場合や、目撃した場合は、海上保安庁緊急電話番号**118番**に通報をお願いします。



- 問い合わせ
対馬海上保安部管理課 ☎0920(52)0640
比田勝海上保安署 ☎0920(86)2113

確定申告は自宅でできます！

スマホでも
できちゃう

- 確定申告書など作成コーナー
なら金額などを入力するだけで
自動計算で申告書が完成！



作成コーナー 検索

- マイナポータル連携で給与、
ふるさと納税、医療費など
が自動入力できる



※ご利用には事前準備が必要です

マイナポータル連携の
詳細はこちら

- 郵送での申告書の送付先

〒816-8616

春日市春日公園6-1-6

福岡国税局 業務センター春日分室

※センターへの直接の持ち込みは不可

※郵送の際は提出用のみを送付してください

- 税務署での申告相談について

○申告相談会場の開設期間は

2月16日(月)～3月16日(月)です。

※上記期間のうち2月18日24日25日26日27日
3月4日の6日間は申告相談を行いません。

※不動産の売却・贈与税についての申告相談を希望される方は、3月11日12日13日のいずれかの日にお越しください。

- 問い合わせ 厳原税務署 ☎0920(52)0645

事業承継に悩む中小企業・小規模事業者の 様々な課題の解決に向けて支援します

相談無料
秘密厳守

長崎県事業承継・引継ぎ支援センターは「国が設置した事業承継・事業引継ぎの相談所」です。

- 事業内容

- 事業承継支援(親族・従業員・第三者)に関するご相談
- 事業承継診断
- 事業承継計画作成支援
- M&Aマッチング支援 など

- 問い合わせ(相談窓口)

長崎県事業承継・引継ぎ支援センター

☎095(895)7080

受付時間: 平日9:00～17:00

※年末年始、祝日除く



長崎県最低賃金

令和7年12月1日から

1時間

1,031円

- 問い合わせ 長崎労働局賃金室 ☎095(801)0033
または最寄りの労働基準監督署
最低賃金に関する特設サイト
URL <http://www.saiteichingin.info/>
賃金引上げを支援する各種支援施策



相談会

医師による、こころに関する相談会 (精神科嘱託医師相談)を開催します

相談無料
要予約

不安やイライラが強く眠れない、やる気が出ない、アルコールやギャンブルをやめたくてもやめられない、ひきこもりなど、こころの健康に関する相談を実施します。また、思春期のこころの悩み、身体の悩みについての相談も受け付けています。当日は、本人や家族でも精神科医に無料で相談できます。プライバシーは守られますので、まずはお電話ください。

- とき 1月28日(水) 15:00~17:00
(相談日の2日前の午前中までにお申し込みください。)
- ところ 対馬保健所(対馬振興局保健部)
- その他 保健所職員(保健師など)による相談も随時(平日9:00~17:45)行っています。
- 問い合わせ(予約先)
対馬保健所 企画保健課 ☎0920(52)0166

110番通報の適切な利用をお願いします

①「110番」は、事件・事故発生時における緊急ダイヤルです。

緊急でない用件は「最寄りの交番、警察署」または「#9110」へお問い合わせください。



②110番通報する際は、発生場所付近の目標物を確認してください。

- 付近にある店舗、ガソリンスタンド、交差点、バス停、電柱など目標物となるものを教えてください。
- 発生場所が特定できれば、最寄りの警察官がいち早く急行できます。

③110番通報する場合の6つのポイント

- (1)何があった(事件?事故?など)
- (2)どこで(住所は?目標は?など)
- (3)いつごろ(発生時間は?)
- (4)犯人はどの方向へ(服装は?体格は?)
- (5)被害状況(ケガは?被害品は?)
- (6)あなたの住所・名前・電話番号



④110番映像通報システム

スマートフォンまたはタブレット端末を用いて、110番通報者が事件・事故などの映像または画像を通信指令室に送信することができる「110番映像通報システム」を運用しています。通報内容により、現場の映像などの送信を依頼することがありますので、ご協力をお願いします。

- 問い合わせ 対馬南警察署 ☎0920(52)0110
対馬北警察署 ☎0920(84)2110

「障がい者のお仕事相談会」を実施します

相談無料

障がいのある方やそのご家族、または雇用を検討している企業や、すでに雇用されている企業を対象とした相談会を実施します。

料金は無料です。お気軽にご相談ください。

- とき 2月13日(金) 13:00~17:00
- ところ 対馬市交流センター3階
第6会議室

※予約は不要です。相談を希望される方は、直接会場にお越しください。その他ご不明な点などは、お気軽にご相談ください。

- 問い合わせ
対馬障害者就業・生活支援センター
☎0920(52)6911
対馬市福祉課 ☎0920(58)1119

「相続登記無料相談所」開設

相談無料・要予約

令和6年4月から相続登記の申請が義務化されました。

相続登記の手続きについてお悩みの方はぜひこの機会にご相談ください。相談は1件につき30分とさせていただきます。秘密は厳守されますので、お気軽にご相談ください。相談希望される際は以下まで予約連絡願います。

- とき 1月31日(土) 10:00~15:00
- ところ 対馬市交流センター3階
第5・第6会議室
- 問い合わせ 長崎地方税務局対馬支局
☎0920(52)6463
後援：長崎県司法書士会对馬支部



不動産登記推進イメージキャラクター「トウキツネ」

ハローワークin 上対馬地域

要予約
相談無料

ハローワークが再就職のお手伝い!!

- とき 2月10日(火)・24日(火)
10:30~15:00
- ところ 上県行政サービスセンター
- 問い合わせ
ハローワークつしま職業紹介部門
☎0920(52)8609

※オンラインでの職業相談も可能です。

公式LINE開設しました!

各種セミナーや事業所説明会、イベント情報などを随時配信します。
ぜひ、お友だち登録をお願いします!

LINE ID
@439admw





広島旅マルシェで対馬をPR



11月29日から30日までの2日間、広島市の大型商業施設LECTで開催された「広島旅マルシェ2025 inLECT」(主催：中国新聞社)に、長崎県観光連盟、五島市、杵岐市と合同で出展しました。

2日間で約1万人が訪れ、対馬ブースでは観光動画の上映やパンフレットの配布を行い、対馬の魅力について丁寧に案内しました。

また、ステージでは参加自治体による観光PRが行われたほか、ご当地クイズ大会が行われ、ツシマヤマネコに関するクイズを出題し、正解者には対馬の特産品をプレゼントしました。

来場者からは「対馬のことをもっと知りたい」といった声や具体的に経路を確認する方まで現れるなど、対馬への関心の高さが伺え、大いに盛り上がりました。

この出展は、対馬の魅力を効果的に発信し、将来の観光誘客につながる成果となりました。

旬の食材でおいしく減塩！



毎月19日は、
食育・地産地消の日

ほうれん草の中華炒め『ながさき健味メニュー』より参照

材料(4人分)目安

ほうれん草……………200g
緑豆春雨……………12g
ハム……………12g
深ねぎ……………12g
しょうが……………12g
卵……………小1個弱
ごま油……………小さじ2
酒……………小さじ2と1/2
濃口醤油……………小さじ2

作り方

- ①ほうれん草は茹でて流水で冷やし、4cmの長さに切り水気を絞る。
- ②春雨は茹で戻し、食べやすい長さに切る。
- ③ハムはせん切りにし、深ねぎ、しょうがはみじん切りにする。
- ④鍋にごま油の1/3量を熱し、炒り卵を作り、取り出しておく。
- ⑤残りのごま油を加えて熱し③の深ねぎ、しょうがを炒め、ほうれん草とハムを加えて炒める。
- ⑥全体に油が回ったら酒と濃口醤油で調味し、春雨を加えて炒め、炒り卵を戻して炒め合わせる。



ほうれん草はβ-カロテン、ビタミンE、葉酸、鉄を多く含みます。冬採りのものは夏採りのものに比べ、鉄の吸収を助けるビタミンCも豊富です。貧血予防のためにも、旬のほうれん草を食べてみませんか。

一人分の栄養価

エネルギー… 65 kcal 鉄…………… 1.3 g
たんぱく質… 3.2 g 食塩相当量… 0.5 g

「ながさき健味メニュー
長崎県」はこちら→



人口・世帯数

	市 全 体
男	13,173人
女	13,248人
合 計	26,421人
世 帯 数	14,418世帯

交通事故情報

安全運転で、事故のない対馬を目指しましょう!! (累計)

区 分	南署管内	北署管内	市 全 体
発生件数	本年(昨年比) 22 (+6)	4 (+3)	26 (+9)
死 者 数	本年(昨年比) 1 (+1)	1 (+1)	2 (+2)
負傷者数	本年(昨年比) 24 (-1)	3 (+2)	27 (+1)

海の事故情報

※「死者」には、行方不明者を含みます。 (累計)

区 分	対馬海上保安部管内	比田勝海上保安署管内	全 体
発生数 (昨年比)			
船舶[隻]	14 (+7)	9 (+8)	23 (+15)
人身[人]	9 (0)	3 (+1)	12 (+1)
死者[人]	4 (0)	1 (0)	5 (0)

12月中の異動	転 入	41人
	転 出	60人
	出 生	3人
	死 亡	40人

火災発生情報

発 生 件 数
本年(昨年比) 17 (+6)

急ぐ日も
足止め火を止め
準備よし



おくやみ

(11月21日～12月20日受付分)

住 所	氏 名	(年 齢)	住 所	氏 名	(年 齢)	住 所	氏 名	(年 齢)
大 浦	阿比留正敏	(85歳)	三根上	阿比留英子	(83歳)	細浦飛渡	波田 辰己	(72歳)
大 浦	田中 恒治	(82歳)	佐 賀	古里 春彌	(88歳)	曲	梅野 哲郎	(92歳)
鰐 浦	扇 淨	(85歳)	志多賀	八坂 盛和	(91歳)	小 浦	部原 弘代	(78歳)
豊	武末美智子	(92歳)	千尋藻	原田 又續	(90歳)	小 浦	吉野由紀美	(70歳)
豊	濱川さよ子	(69歳)	加志々	藤川 清子	(97歳)	南 室	西山マツエ	(97歳)
泉	佐護 富子	(94歳)	加志々	岡崎 忠志	(57歳)	南 室	山口 勝敏	(61歳)
西 泊	財部 好彦	(82歳)	廻	阿比留多喜枝	(88歳)	天道茂	林 登喜子	(81歳)
大 増	原 熊男	(80歳)	大 浜	禎野由美子	(75歳)	田 淵	増田須美子	(78歳)
一 重	泉谷 義輝	(88歳)	高 浜	阿比留正幸	(65歳)	白 子	白川 嘉憲	(70歳)
仁田ノ内	島居 積世	(74歳)	西高浜	阿比留文子	(96歳)	堀 田	河本 昇	(76歳)
友 谷	春日亀昌子	(93歳)	黒 瀬	藤島 次枝	(99歳)	豆酸瀬	永尾 ツウ	(102歳)
中 山	佐護美津子	(95歳)	大船越本町	小島アヤ子	(87歳)	小茂田	永瀬恵美子	(97歳)
瀬田一区	小宮トミエ	(84歳)	犬 吠	犬束 梅男	(90歳)			

ご冥福をお祈りします



(敬称略)

※このコーナーは、届出の際戸籍窓口で承諾のあった方のみ掲載しております。

健康ひとロメモ

健康寿命の延伸～こどもの健康づくり～

- 早寝早起きをし、朝食を食べましょう
- 友達と外で身体を使って遊びましょう
- 保護者とこどもで、メディアを上手に利用するルールをつくりましょう

第3次健康つしま21計画より

問い合わせ 健康増進課 ☎0920(58)1116



2月の特別診療案内

特別診療のうち、長崎大学・国立病院長崎医療センターなど応援につきましては、飛行機の欠航や予定変更により診療を中止・変更することがありますので、事前に確認くださいますようお願いいたします。



長崎県対馬病院

☎0920(54)7111

診療科目	診療日	診療科目	診療日
☆脳神経内科 (長崎大学病院)	4・18	☆小児心臓 (大村市民病院)	6
循環器科(総合外来) (山口圭祐・五所大和)	2・4・9・16・18・25	☆リウマチ外来 (長崎医療センター)	27
☆循環器科 (西海救急クリニック)	20	☆肝臓外来 (長崎大学病院)	20
☆皮膚科 (長崎大学病院)	5・6・19・20	☆脳外科 (長崎医療センター)	13
☆皮膚科 (九州大学病院)	4・18	眼科 (九州大学病院)	4・18
糖尿病外来 (福岡大学病院)	9	耳鼻咽喉科 (福岡大学病院)	4・5・12・18・19・25・26
泌尿器科 (九州大学病院)	5・12・19・26	耳鼻咽喉科 (長崎大学病院)	2・3・9・10・16・17・24
☆泌尿器科 (原三信病院)	20	乳腺外来 (永尾修二)	2・5・12・16・19・26
☆脊椎外来 (福岡大学病院)	4・18	☆血液内科 (五日市記念病院)	9
☆腫瘍科 (長崎大学病院)	5	☆血液内科 (長崎医療センター)	27
☆禁煙外来 (佐野威和雄)	5・12・19・26	☆もの忘れ外来・相談 (家族のみでも可)(電話予約可) (八坂貴宏・副島航介)	4・18・25

☆完全予約制となります。(受診歴がない希望の患者様は、総合外来を受診し相談ください。)

長崎県上対馬病院

☎0920(86)4321

診療科目	診療日
眼科	4・18・25
耳鼻咽喉科	3・17
整形外科	3・10・17・24
泌尿器科	5・19
循環器内科	20
精神科	4・18
外科	12・19
小児科	3・10・17・24
産婦人科	5・19
脳外科	13

無料法律相談日程のご案内

対馬市社会福祉協議会では、法律に関する相談会を開催しています。料金は無料です。

とき	ところ / 担当
2月 7日 (土)	10:00~12:00 対馬市交流センター(厳原) 13:00~17:00 対馬ひまわり基金法律事務所 法テラス対馬法律事務所
2月12日 (木)	13:00~ 峰保健福祉センター 法テラス対馬法律事務所
2月19日 (木)	16:00 対馬市総合福祉保健センター(美津島) 対馬ひまわり基金法律事務所

※法律相談を希望される方は、必ず事前(前日の16:00まで)に予約をお願いします。

プライバシー・相談内容・秘密は固く守られますので、安心してご相談ください。

問い合わせ(予約先)

対馬市社会福祉協議会
☎0920(58)1432

ネットでの
予約は
こちら→



1月
生まれ

今月お誕生日を迎える子どもたちを紹介します!!

お誕生日おめでとう

毎月たくさんの応募をいただいています。下記問い合わせ先へお誕生日の前月25日までに応募ください。(先着順ですが初めての方を優先します)

ご注意ください

- 申し込み多数の場合は、先着順（初めての方優先）とさせていただきます。あらかじめご了承ください。
- できるだけ顔や体（胸より上）が切れていない写真をご用意ください。
- メッセージは50文字程度でお考えください。



我が家のお姫さま♡
可愛い笑顔でいつも
癒しをありがとう♡
♡1歳たくさん思
い出つくろうね♡
生まれてきてくれ
てありがとう♡♡

ついき ゆのん
築城 柚暖ちゃん
1/24生まれ(1歳)厳原町



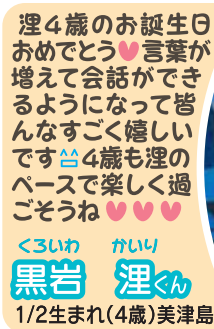
おかげさまで、1歳を
迎えます。充軌、誕生
日おめでとう!これ
からも、充軌らしさ
をたくさん見つけな
がら大きくなろう
ね♪大好きだよ♡

さとつ みつき
佐藤 充軌くん
1/14生まれ(1歳)美津島町



たっくんお誕生日おめで
と!ちょっとずつおしゃべり
ができるようになって、一
生懸命伝えようとしてる
ところに癒されてるよ♡
いたずらしてるときのニ
ヤリ顔にもいつもやら
れちゃう♡元気いっば
いの1年にしよう!!★

こはし たくみ
小橋 拓実くん
1/27生まれ(2歳)上対馬町



湊4歳のお誕生日
おめでとう♡言葉が
増えて会話ができ
るようになって皆
んなすごく嬉しい
です♡4歳も湊の
ペースで楽しく過
ごそうね♡♡♡

くろいわ かいり
黒岩 湊くん
1/2生まれ(4歳)美津島町



2歳のお誕生日おめで
と!最近よく喋るよ
うになった咲公。毎日
楽しませてくれてあ
りがと♡これからも
元気いっばい、笑
顔いっばいの咲公で
いてね!大好き!♡

おぜき さく
尾崎 咲公くん
1/25生まれ(2歳)豊玉町



馨さん、お誕生日おめ
でと!♡いつも沢山
の方に可愛がって
いただいて嬉しい
です!これからも
キシのあるお喋り
で周りを笑顔にし
てください♡♡♡

いぬづか かのる
犬束 馨くん
1/19生まれ(4歳)豊玉町



対馬へ移住・就職を検討されている方、対馬に興味をお持ちの方

参加無料

事前申込
不要

対馬 ぐらしフェア

福岡からすぐの国境離島で島ぐらし

仕事

住まい

暮らし

観光

2026年2月8日(日)

12:00~18:00 (17:30受付締切)

場所 JR博多シティ10階大会議室

来場者プレゼントや
特産品販売コーナーも!
来てみんなね~対馬市公式キャラクター
「とらっち」

15社程度の対馬市内企業が参加予定です。

企業面談や求人案内(ハローワーク)のほか

移住・起業・観光のご相談、お待ちしております!

アンケートにお答えいただいた方には抽選で豪華プレゼント!

主催：対馬市・長崎県対馬振興局・対馬公共職業安定所

問い合わせ：地域づくり課 ☎0920(53)6111

募 集

お誕生日おめでとう・地域行事などの取材を募集しています。

●問い合わせ・応募先

広報業務受託業者「株式会社厳原印刷所 広報担当」まで
〒817-0012 対馬市厳原町日吉301 ☎0920(52)0665
Mail: izuin21-r@apricot.ocn.ne.jp

