

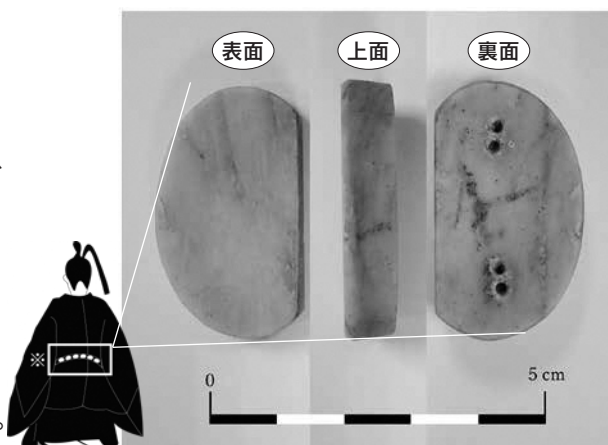
新発見資料① ～丸靱まるとも～

今月は、国指定史跡矢立山古墳群（厳原町下原）で採集された丸靱をご紹介します。矢立山古墳群は、古墳時代終末期（7世紀後半頃）に造られた3基の古墳で構成されます。当時の日本は、6世紀半ばに大陸から仏教が伝来し、大化の改新の一環で「薄葬令※」が出されるなど、古墳時代までの葬送儀礼が大きく変革していく時期でした。本古墳は、墳形や石室の形、出土遺物などから、中央政権と強いつながりを持った人物らが埋葬されていたと考えられています。

2年前に職員が巡視中に偶然発見した丸靱は、その後の平安時代に使用されたとみられます。緑が入った硬質の石材を加工し、表面は丁寧に研磨され、光沢があります。裏面には帯本体に取り付けるためのひもを通す穴があげられています。ほかにも長方形のものや帯先用の装飾具もありますが、このような楕円形の下半分を直線的に切り取った形のは、丸靱と呼ばれます。石材や形などは、平安京跡で見つかったものとよく似ています。詳しい調査・分析はこれから行うこととなりますが、古墳が造られなくなった後の時代にも、この場所で中央政権と強いつながりを持った人の儀礼が継続して行われていた可能性が考えられます。

この丸靱は、古墳の造営が終わりを迎えた時代の葬送儀礼の様子を示すものといえるかもしれません。

※薄葬令…従来の盛大な墳墓の規模や葬送儀礼を身分に応じて制限し、簡素にしようとした法律。



発見された丸靱 表面は非常になめらか

些細なことでもかまいませんので、疑問や質問がありましたらお気軽にお尋ねください。

あんにょん！韓国語

問い合わせ

観光交流商工課

☎0920(53)6111

上対馬振興部 地域振興課

☎0920(86)3111

2025年韓国流行語

このコーナーでは毎月、生活に使える韓国語のフレーズをテーマに沿って紹介していますが、今月は韓国の文化をコラム形式で紹介します。

みなさん、새해 복 많이 받으세요！明けましておめでとうございます。今回は新年の挨拶をしました！今年もよろしくお願ひします。今日は「2025年、韓国流行語（若者言葉）」を紹介したいと思います。1位は【에겐남/에겐녀・테토남/테토녀】です。これの意味を下の表に整理してみました。

에스트로겐 =에스트로젠 (略して) 에겐(エゲン) (女子力が高い人) →	+	남(男)	에겐남(エゲンナム)
	+	녀(女)	에겐녀(エゲンニョ)
테스토ステロン =테스토ステ론 (略して) 테토(テト) (男子力が高い人) →	+	남(男)	테토남(テトナム)
	+	녀(女)	테토녀(テトニョ)

対馬市国際交流員
キム スミン
金 秀珉

つまり「에겐남」は女子力強い男性を「테토녀」は男子力強い女性を「에겐녀」は女子力がさらに強い女性を「테토남」は男子力がさらに強い男性を意味します。2位は【추구미】です。追求(추구)と美(미)を合わせた単語で、自分が志向するスタイルや生活方法などを意味します。例えば「私の추구미は테토녀です」のように使えます！この2つの言葉が2025年流行った理由は、社会的に個性を認める文化が広がって作られた言葉だと思います。それでは、皆さんの추구미は何ですか？

📍: 防災アプリ「@（アット）インフォカナル」の登録について

新防災システムへの移行に伴い、火災や災害、対馬市からのお知らせに関する情報の受け取り方法が変わります。現在、使用中のIP告知端末は、令和8年3月末までに順次使用ができなくなります。

従来の方法	新しい方法
IP告知端末 (令和7年5月より回収開始)	スマホ（タブレット）アプリ アプリの詳細説明は対馬市ホームページをご確認ください。
	どこにいても配信情報の受信が可能になります。 
	(Android/iOS用アプリ) (対馬市ホームページ)

戸別受信機の貸出しについて

「スマートフォン」や「タブレット端末」をお持ちでないご家庭などを対象に、戸別受信機を貸出します。貸与条件をご確認のうえ市役所の窓口で申請書を記入して申し込みをしてください。

【貸与条件】

1	世帯員全員がスマートフォンまたはタブレット端末のいずれも所有していない世帯の世帯主
2	視覚障がいや理由として身体障害者手帳の交付を受けている者の属する世帯の世帯主 ※身体障害者手帳の確認必須
3	避難行動要支援者名簿に登録された要支援者が属する世帯で、戸別受信機の設置が必要と認められる世帯の世帯主



※2、3については対象者が社会福祉施設などに入所している場合は非該当となります。

アプリや戸別受信機の詳細については以下の担当までお問い合わせください。

問い合わせ 地域安全防災室 ☎0920(53)6111

たすけあい通信 Vol.99

問い合わせ 対馬市社会福祉協議会 ☎0920(58)1432
対馬市長寿介護課 ☎0920(58)1118

移動支援の団体「SANATOYOTAI」の活動

今回は、令和7年10月から女連地区で始まった移動支援の団体「SANATOYOTAI（さなとよたい。命名は地名「佐奈豊」に由来しています）」の活動についてご紹介します。

この活動は、今年の7月に女連地区の住民座談会*の開催をきっかけに誕生したものです。

地域の困りごとや現状について話し合ったところ、移動や外出のことで困っているという声上がり、参加していた区長や民生委員・児童委員の方々から「自分たちでできる範囲でやってみよう」と声が上がりました。その後、協議を重ね、令和7年10月1日に移動支援の取り組みが始まりました。地区内でチラシを回覧したところ、すぐに予約が入り「とても助かっている」との声が届いています。皆さんの声から生まれたこの取り組みは、住民同士のつながりを深める大切な一歩となりました。今後も各地で助け合いの輪を広げていくために、皆様のご協力をよろしくお願いします。

*住民座談会とは、令和6年度から5か年計画で対馬市全域の地区に生活支援コーディネーターがお伺いして介護や支援に関する地域の困りごとと一緒に考え、助け合い活動の推進に取り組んでいるものです。

第2層生活支援コーディネーター（中圏域担当） 古藤・齋藤



隣の地区までお願いします！



秋にはみんなで紅葉狩りにも出かけました

国民年金のお得な前納制度のお知らせ

国民年金のお支払いには、まとめて前納（前払い）すると保険料が割引される制度があります。もっとも割引率が高いのは口座振替による「2年前納」です。毎月納付する場合に比べ2年間で17,000円程度の割引になります。申込は随時ですが、口座振替、クレジットカード払いによる前納でそれぞれ最大の割引を受けるためには以下の申込期限がありますのでご注意ください。

口座振替による前納が、割引額が一番大きい納付方法です。
前納の割引率：口座振替＞クレジットカード＝納付書（現金）

前納区分	納付対象期間	支払方法	申込期限
当月末振替	当 月 分	口座振替	随 時
6か月前納	4月～9月、10月～翌年3月分	納付書、クレジット、口座振替	クレジット、口座は4～9月分が2月末日、10月～翌年3月分が8月末日
1年前納	4月～翌年3月分	納付書、クレジット、口座振替	クレジット、口座は2月末日
2年前納	4月～翌々年3月分	納付書、クレジット、口座振替	クレジット、口座は2月末日

長崎北年金事務所の出張年金相談

〇と き 2月25日（水）
14:00～17:00

ところ 峰行政サービスセンター

〇と き 2月26日（木）
9:00～15:00

ところ 上対馬総合センター

★年金相談は予約制です。相談時間枠には限りがありますので、お客様のご希望に添えない場合もございます。

★予約受付期限 2月20日（金）

★予約先 ☎095(861)1354

口座振替をご希望の方は、納付書または基礎年金番号がわかるもの、通帳、金融機関届出印をご持参の上、ご希望の金融機関または市役所年金担当窓口へお申し出ください。郵送に数日要しますのご希望される方はお早目の手続きをお願いします。書面による手続きのほか、マイナポータルを経由して「ねんきんネット」からも手続きが可能です。

また、現金、口座振替、クレジットカードなどによる納付のほか、スマートフォンアプリを使用した電子決済での納付も利用できます。詳しくは日本年金機構ホームページをご覧ください。

要チェック! 消費者トラブルに巻き込まれる前に 対馬市消費生活相談所だより

問い合わせ

対馬市消費生活相談所 ☎0920(52)8322
長崎県消費生活センター ☎095(824)0999

失業保険の給付額などを増やすことができるとうる申請サポートに注意しましょう！
～不正受給を促すかのようなケースも！～



【相談事例】インターネットで失業保険の申請サポートをしてくれる事業者を知り、WEB上で面談をした。そのなかで「社会保障制度を利用すれば最大200万円の失業保険が受給できる。その申請をサポートする」と言われ、約30万円の申請サポート契約を申し込んだ。その後、事業者から教えられたとおりの手順で失業保険の申請を行ったが、事業者が言っていたような給付金はもらえなかった。事業者からサポート費用の請求を受けているが事前の説明と異なり、給付金がもらえないなら支払いたくない。

【消費者へのアドバイス】失業保険などの労働および社会保険制度に関する申請書などの作成や提出において報酬を得て代行ができるのは、法律で定められた社会保険労務士（社労士）や社労士法人などに限られます。また、申請に不安がある場合には、ハローワークで書類の書き方などの助言を無料で受けることもできます。高額なサポート契約をする前に、事業者が資格を持っているか、サービスに見合った金額となっているかなど、慎重に確認することが大切です。困った時は一人で悩まずに対馬市消費生活相談所に相談してください。





みんなで取り組もうSDGs

問い合わせ
SDGs戦略課
☎0920(53)6111

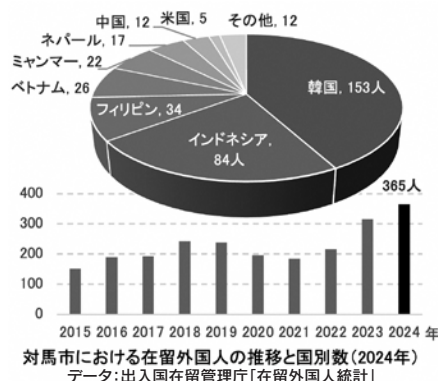
在留外国人データで考える対馬の「多文化共生」

2025年に開催された大阪・関西万博で絶大な人気を博したインドネシア館。「ヨヤクナシ」ソングを陽気に歌いながら来場者を呼び込むスタッフは万博名物となり、インドネシアへの親近感を高める機会となりました。

多様な民族・文化、世界第4位の人口を有するインドネシアですが、対馬でも身近な国になりつつあります。右のグラフのとおり、100人近くのインドネシア人が対馬で暮らし、建設業や漁業などに従事しています。

データを見てみると、インドネシアのみならず、ベトナム、ミャンマー、ネパールの方々の移住もこの5年ほどの間に増えています。増加の背景には、産業の担い手不足、その解消のための入管法などのルール整備と就労支援、出身国の社会経済的な事情などの要因が挙げられます。今後、担い手不足は深刻化する見通しであり、改正入管法によって2027年4月から人材の育成と確保を目指す「育成就労制度」がスタートすることから、外国人移住がさらに増加すると予想されます。

少子高齢化による担い手不足は、日本だけでなく先進国の共通課題。対岸の国・韓国の沿岸や離島でも、インドネシアをはじめとする外国人が担い手不足を補っています。SDGsゴール8「働きがいも経済成長も」の中に「特に弱い立場の移住労働者に、安全・安心な労働環境を」という具体的な目標があります。先進国の間で人材の争奪戦が激しくなる中、日本、そして、対馬が将来も外国の方々に選ばれるかどうかは、労働力としてではなく、地域社会の構成員としてともに生き、ともに暮らしやすい社会を創る人として迎えらるるのかにかかっているのではないのでしょうか。



問い合わせ
つしま図書館
☎0920(52)3900

蔵書点検による休館のお知らせ

蔵書点検のため、2月6日(金)から2月19日(木)まで休館します。蔵書点検期間中の返却は、返却ボックスをご利用ください。皆様にはご不便をおかけしますが、ご理解の程よろしくをお願いします。

2月の休館日

休館日

日	月	火	水	木	金	土
1	2	3	4	5	6	7
8	9	10	11	12	13	14
15	16	17	18	19	20	21
22	23	24	25	26	27	28



彼の左手は蛇

(河出書房新社)

中村 文則／著

幻想と現実が入り混じる短編集。暴力や孤独、狂気といった人間の深層心理を鋭く描き出しながらも、どこかに救いの光を感じさせる作品です。独特の文体と緊張感に満ちた物語です。

かぎ針で編む いつでもいっしょ ちびぐるみとこもの

(日本文芸社)

日本文芸社

かわいらしいミニサイズのあみぐるみと小物の作り方を紹介した作品集。動物たちの表情や小物の工夫が魅力です。初心者でも楽しく編める、ハンドメイドの世界が広がります。

うさぎのふるひ

(パイインターナショナル)

ティエホウ／作 山本 萌／訳

うさぎをめぐる少しふしぎでやさしい物語です。人の心のゆれや、さびしさ、ぬくもりが静かに描かれていて、読んだあとにやさしい気持ちになれる一冊です。

開運えんぎもの図鑑

(あすなろ書房)

高野 紀子／作

だるまや招き猫など、日本の縁起物をかわいい絵とやさしい言葉で紹介している本です。見ているだけでも楽しく、縁起物の意味や使い方がよくわかります。読めば運がよくなるかも。