

みんな目指そう!
自立と循環の宝の島 対馬

7
2016
no.149

心報 つしま



特集

「対馬市地域包括ケアシステム」の構築に向けて
対馬市立いづはら診療所開院



- つしまトピックス……………②
- Pick up!……………③
- 各課からのお知らせ……………⑧
- こうほうショッキング……………②4
- お誕生日おめでとう……………②8



西日本大会も楽しんで!!

6月11・12日、島原市の有明の森運動公園で第18回西日本小学生ソフトボール長崎県大会が行われました。対馬市代表として出場した西小ジュニア(市立西小学校)が各地区代表の強豪相手に勝ち上がり、西有家小と同時優勝。7月に香川県で行われる西日本大会に出場します。



歯はキレイかなっ?

6月12日、豊玉町の仁位生活館で「2016歯はっ笑顔フェスティバル」が開催されました。市内の歯医者さん数名が、集まってきた子ども達の歯の状態をチェックした他、お口の何でも相談コーナーや歯科衛生士による健口サポートなどが行われました。



対馬で空中散歩

6月18日、上県町の千俣蔭山でパラグライディング対馬大会が開催されました。当日は、強風のため大会は中止となりましたが、韓国や島外から来島したパラグライダーたちが、強風の合間をぬって対馬の大自然を空から楽しみました。



お肉が美味しい!!

6月26日、対馬市交流センターで対馬食育フェスタが開催されました。講師としてふるさと料理人の藤清光氏が「足元の宝、ふるさと料理」と題して講演を行いました。また講演会后、参加した市民がイノシシ・シカ肉の加工品の試食を行いました。

おっ つしま

! な島です。対馬



つしま トピックス

Tsushima
Topics



見守り支え合い

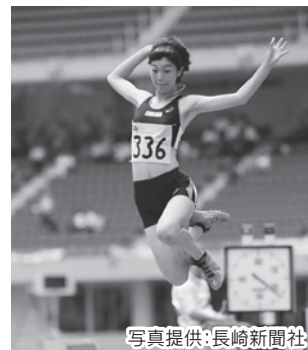
6月1日、対馬市内の高齢者が、安全で安心して暮らせる地域社会の実現を目指すことを目的として、対馬市と対馬南警察署・対馬北警察署の三者で「対馬市高齢社会総合対策ネットワークに関する協定」の締結式が行われました。



右:対馬地区漁協青壮年部連絡協議会 久保 幹太会長
左:対馬漁協青壮年部事務局 浦崎 亮真氏

ありがとうございます

6月1日、対馬地区漁協青壮年部連絡協議会が5月21日に市内2カ所で行われた熊本震災復興支援チャリティ鮮魚市での売上金全額と、会場内に設置された募金箱合わせて243,942円を対馬市を通じて熊本に義援金として寄付しました。



写真提供:長崎新聞社



写真提供:長崎新聞社

対馬のアスリート

6月4日から長崎県立総合運動公園陸上競技場で平成28年度長崎県高等学校総合体育大会陸上競技が行われ、対馬出身の古藤寧々さん(長崎南高)がやり投げで、山瀬未来さん(長崎商業高)が7種競技でそれぞれ1位になりました。

Pickup!① 青春まっしぐら!!

6月12・15日に峰町総合運動公園陸上競技場で第57回対馬市中学校体育大会陸上競技大会が行われました。各学校の選抜抜かれたアスリート達は、この日のために練習を積み重ね出場者全員が県大会を目指しました（団体の結果は以下の通りです）。

結果

男子	1位 鶏知中	女子	1位 鶏知中
	2位 巖原中		2位 比田勝中
	3位 豊玉中		3位 久田中



Pickup!②

農産物・加工食品の 付加価値向上を目指して

6月6日「せん」の研究に取り組む東京農業大学と対馬市との間で「包括連携協定」を締結しました。今後は、伝統農産物・加工品の保存や農林水産業振興にかかる研究、人財育成等に取り組めます。

※せん：サツマイモを発酵・乾燥させた対馬の保存食



左：高野克己学長 右：比田勝市長 （於：東京農業大学）

Pickup!③

地方創生を担う 人財育成のために

6月7日、立教大学ESD研究所と対馬市との間で「ESD研究連携覚書」を締結しました。今後、ESDの実証研究を通じ、地方創生を担う人財育成を目指します。

※ESD：持続可能な地域の担い手育成



左：比田勝市長 中央：吉岡知哉総長
右：阿部治所長 （於：立教大学）

「対馬市地域包括ケアシステム」の構築に向けて

対馬市立 いづはら診療所開院



住み慣れた地域で

親しんだ我が家で

自分らしく生きる

6月6日、対馬いづはら病院跡を利用した「いづはら診療所」が開院しました。診療所の責任者として秋田から対馬にやってきた桑原医師。専門は脳神経外科ですが、実はもう一つ重要なミッションを担っています。

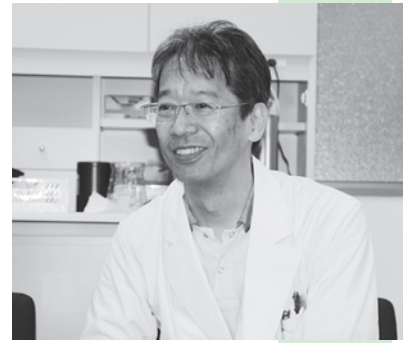
10年後の対馬で予測される、総人口に対する65歳以上の割合は40%。高齢者が増えれば、医療や介護への依存も高まりますが、過疎化や人材不足などから必要な医療や介護のサービスを受けることが難しくなります。「超高齢社会」は「介護難民の時代」でもあるのです。

桑原医師は「医療統括官」として、対馬の人たちが将来にわたり、安心して住み慣れた地域で暮らすことが出来る仕組み「地域包括ケアシステム」の構築にも一役買います。対馬いづはら病院跡を拠点に、超高齢社会に対応するための取り組みが始まります。



桑原 直行医師

対馬市医療統括官
対馬市いづはら診療所管理者
専門：脳神経外科



新潟県出身。秋田厚生医療センターの救急・総合診療部に勤務し、救急患者の対応をする傍ら、自ら訪問診療に出向き、寝たきりや通院困難な患者に対する医療を提供してきた。

桑原医師に聞きました。

縁あって対馬へ…

対馬とは縁もゆかりもありませんでしたが、対馬が地域包括システムを本格的に進めることを知り、縁あってお誘いを受けました。対馬は歴史的にも環境的にも面白い場所。町づくりも含めて地域包括を考えていければと思っています。秋田では、救急患者の対応とともに学会が認定する在宅医療の専門医として、在宅患者の訪問診療に携わっていました。

病院に行くのもつらくなる。これからは在宅医療の時代

大きな病院で何時間も待って5分で診察が終わり、また会計で待たされて、行く時より具合が悪くなる、そんな経験ありませんか？また、高齢者世帯では、タクシーを利用しなければならないなどの金銭的負担もあります。そこに「在宅医療」が加わることで、自宅に居ながら治療を受けたり、薬をもらうこともできます。さらには、病後に自宅で過ごすことに不安があっても、医師や看護師が訪問することで不安も解消されます。対馬においても在宅医療を充実させていきます。

いづはら診療所の役割

診療所では、もちろん通常の診察や治療を行います。しかし、高齢になったり障がいを持ったりすると医療機関に通うのが難しくなってきますので、医師や看護師が患者の自宅に出向いて行う在宅医療と訪問診療を提案します。退院支援と言って、対馬病院の主治医と今後の計画について話し合いを行うなど、地域と連携できる診療所にしていきたいです。これからの超高齢社会に対応するためには、地域に出向かなければならないと思っています。高齢者一人ひとりへのマネジメントを充実していくため、対馬病院や開業医のみなさんとの住み分けも図っていきます。

対馬の医療の課題とは

やはり、対馬では医療に関わる人が少ないことです。例えば、高齢者2人の生活。これからは、2人とも介護が必要になってくるケースが増えてきます。そんな時、訪問看護で24時間対応できるシステムが必要ですが、現状は厳しく離島においては、行政主導で人員を増やしつつ、地域でいかに住民同士が手助けするかが必要になってきます。

また、対馬に「がんセンター」が欲しいといってもそれは厳しい。でも、そのケアをできる場所があり、すぐに相談して次のステップへの繋ぎ役がいればいいのです。住民の皆さんが何に困っているのか、何をしたいのかを把握するため、話し合いの場を設けることが何より大切だと感じています。

地域包括ケアシステムの構築について

日本全国に地域包括支援センターが出来ています。でも住民からすれば「あの建物は何だ？包括ケアって意味が解らない」というのが大多数の声です。簡単に言えば「皆さんの老後をまるごとみますよ」ということなんですが、どのような地域包括支援センターを作るかは、そこに住む人たちの生きてきた歴史や文化により変わってきます。もっとも大切なのは「対馬でどう生きていくかであり、老いたり病気になっても住み慣れた地域で生きていく覚悟」なのです。その皆さんの思いを、関係機関と繋ぐパイプ役として地域包括支援センターがあると思ってください。まずは、困り事がないか声をあげてください。その声が対馬の地域包括ケアシステムを築いていくのです。

いづはら診療所は6月6日に開院し、医師2人体制で診療が行われています。また在宅医療を進める拠点診療所でもあるため、随時相談も受け付けています。



桑原医師を対馬市医療統括官に任命



開所式の様子



ウォーター
マッサージベッド



健康づくり推進部 地域包括・医療対策課
いづはら診療所課長補佐 龍川 昌浩さん

在宅療養支援診療所として指定を受けた「いづはら診療所」は、患者さんが住み慣れた地域で安心して療養生活が送れるよう、ご本人やそのご家族等の求めに応じ24時間の連絡対応が可能な体制を確保いたしております。

また、当診療所は、秋田厚生医療センター脳神経外科長（総合診療・家庭医研修センター副センター長兼）であった桑原直行医師を所長として、在宅医療の拠点診療所としての役割を担うため、対馬病院や上対馬病院をはじめ対馬市内の医院や診療所並びに介護保険事業所との連携・協働・活用を図りながら、患者さんの立場に立って活動して参ります。

そのためには、患者さんやそのご家族等から在宅医療に関する現状や課題などについて、伺わさせていただき「いづはら診療所」の運営に役立たせたいと考えております。

身体・健康上の理由で通院が困難な方、病院退院後ご自宅で療養を送りたい方、住み慣れた家でご家族と一緒に最期の時を迎えたい方などのために、在宅で自分の思う療養生活が送れるよう患者さんのご自宅まで伺ってご支援させていただきます。

患者さんの思いやご家族の思いは、人それぞれであります。そういった思いに少しでも寄り添える在宅医療サービスを提供して参りたいと考えておりますので、患者さんやそのご家族の思いというものを私たち「いづはら診療所」の職員へお伝えいただき、共に考え、共に行動しながら対馬市の地域医療に貢献していきますので、よろしくお願いいたします。

対馬市立いづはら診療所

〒817-0016 対馬市巖原町東里303-1

☎0920(52)9011 FAX 0920(52)5533

○診療科目：内科 整形外科

○診察時間：月曜日～金曜日 8:30～17:00

受付：8:00～11:00 13:00～16:00

診療：8:30～12:00 13:30～17:00

○休診：土・日・祝祭日及び年末年始 ※学会等で医師不在の場合休診あり

○スタッフ：医師2名 看護師4名 事務職3名



対馬市の高齢化率は33パーセント。その割合は急速に進み、10年後は40パーセントを超える見込みです。

対馬市の高齢者人口の推移

年度	総人口(人)	65歳以上人口(人)	高齢化率(%)
平成24年度	34,365	10,169	29.59
平成25年度	33,767	10,380	30.74
平成26年度	33,163	10,558	31.84
平成27年度	32,765	10,755	32.82
平成28年度	32,083	10,814	33.71

各年度 3月31日現在

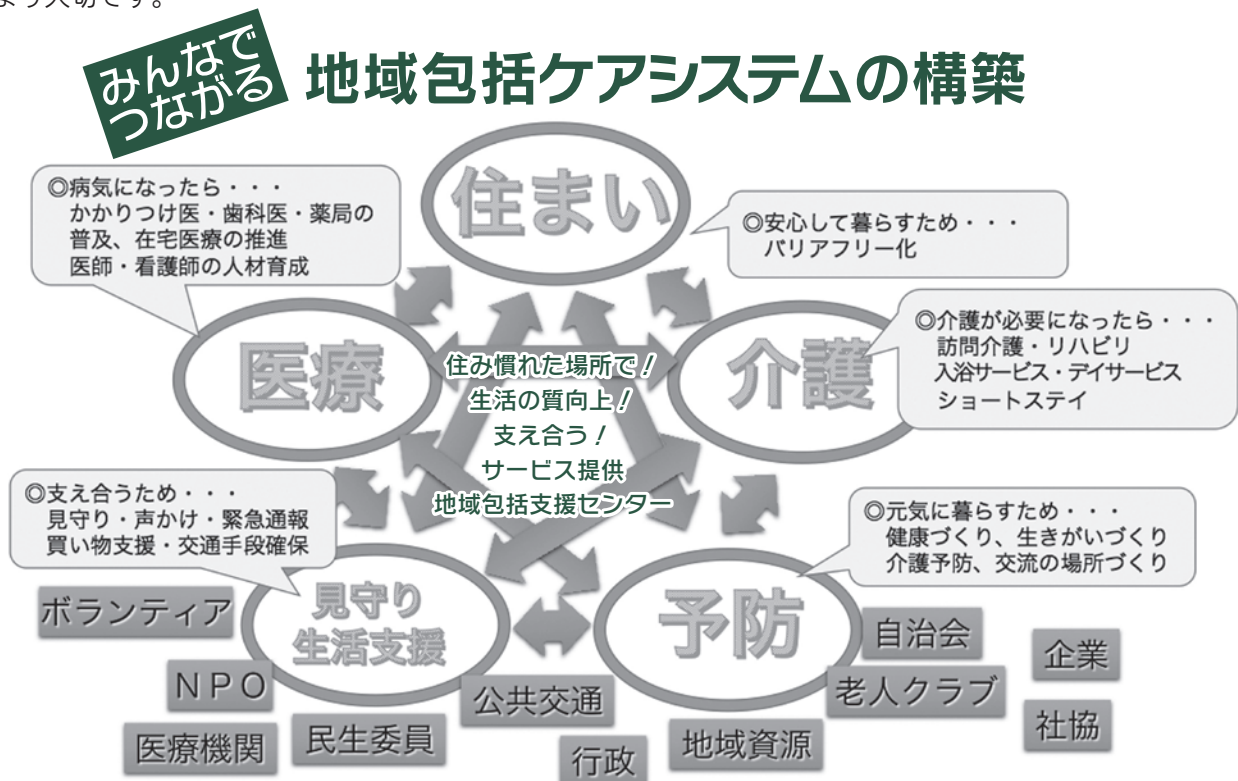
できる限り住み慣れた地域で療養し暮らし続けたい…。 その願いをまるごとサポートするのが地域包括ケアシステムです。

高齢になっても生き生きと自分らしく健康で暮らしたい。

医療や介護が必要になっても、可能な限り住み慣れた家や地域で暮らし続けたい。

「地域包括ケアシステム」は、こうした願いを実現するため、地域の力を結集し、高齢者の日常生活の支援から介護や医療などのサービスまでを一体的に提供していく仕組みです。

地域包括ケアシステムが有効に機能するには「どんな暮らしをしたいのか」を自身が決めることが何より大切です。



対馬市では地域包括ケアシステムの構築を進めるため、対馬いづはら病院跡に設置した東里庁舎に健康づくり推進部の地域包括・医療対策課と健康増進課を配置しました。

また、対馬いづはら病院跡利用としては、民間の特別養護老人ホームの整備が進んでおり、今後は温浴施設の整備も検討されています。

健康づくり推進部 地域包括・医療対策課 ☎0920(52)4828

対馬市職員（平成29年4月1日採用）募集

～あなたの手カラ、対馬のために～

【第1次試験日】平成28年9月18日（日）

【申込受付期間】平成28年7月15日（金）～8月15日（月）

試験区分	職 種	採用予定	受 験 資 格
高校卒業程度	一 般 事 務	10名程度	平成2年4月2日から平成11年4月1日までに生まれた人で、高等学校卒業以上の学歴を有する人又は平成29年3月までに卒業見込みの人
	土 木	2名程度	昭和56年4月2日以降に生まれた人で、高等学校卒業以上の学歴を有する人又は平成29年3月までに卒業見込みの人
	建 築	2名程度	昭和56年4月2日以降に生まれた人で、高等学校卒業以上の学歴を有する人又は平成29年3月までに卒業見込みの人
資格免許職	保 育 士	若干名	昭和52年4月2日以降に生まれた人で、保育士の資格を取得している人又は平成29年3月31日までに取得見込みの人
その他 (障がい者枠)	一 般 事 務	若干名	次のすべての要件を満たす人 (1)昭和56年4月2日から平成11年4月1日までに生まれた人 (学歴・性別は問いません) (2)採用試験申込日現在、障害者基本法第2条に定める障がい者で、障害者手帳の交付を受けている人 (3)自力による通勤ができ、かつ、介護者なしに職務の遂行が可能な人 (4)通常の勤務時間（原則として週38時間45分、1日7時間45分）に対応できる人 (5)通常の活字印刷文による出題及び口述による面接試験に対応できる人

問い合わせ 総務部 総務課 ☎0920(53)6111

試験区分	職 種	採用予定	受 験 資 格
高校卒業程度	消 防 吏 員 (一 般) (救急救命士)	10名程度	(一般) 平成2年4月2日から平成11年4月1日までに生まれた人で、高等学校卒業以上の学歴を有する人又は平成29年3月までに卒業見込みの人
			(救急救命士) 上記の受験資格を満たす人で、救急救命士法（平成3年法律第36号）の規定による救急救命士の免許を有する人

問い合わせ 消防本部 総務課 ☎0920(52)0119

第2次対馬市総合計画を策定しました！（第3回）

平成27年度に策定した第2次対馬市総合計画。

今回は“将来像2：地域経済が潤い続ける島”実現のための『なりわいづくり』中、最優先課題①の『良質な対馬製品をつくる』に係る具体的な施策内容や目標項目について、紹介します。

主に、本市の主要産業のひとつであります第1次産業振興の分野となります。

『良質な対馬製品をつくる』 実現のための具体的な施策内容

取組み項目	具体的な取組みの内容	10年後の目標項目
【取組1】 資源の有効活用による水産業の活性化	◎防災に配慮した漁港整備 ◎ 海洋保護区（※1） 設定の推進 ◎資源管理、藻場再生事業の推進 ◎燃油費や輸送費の低廉化 ◎担い手育成事業の推進 ◎水産物のブランド化や6次産業化 ◎島外への販路拡大に向けたPR・流通体制の強化 等	●安全対策実施港の数 5年後：4ヶ所 10年後：9ヶ所 （現在：1ヶ所） ●漁業者の所得向上 5年後：10%アップ 10年後：15%アップ
【取組2】 農地の有効活用と農業所得の向上	◎農地の有効活用 ◎畜産業における多頭飼育への支援 ◎集落営農の推進 ◎担い手育成及び新規就農への支援 ◎アスパラ・ミニトマト用ハウス等の基盤整備への支援 ◎販路拡大・地産池消の推進 等	●中間管理機構で取り扱う面積 5年後：150ha 10年後：250ha （H27：70ha） ●肉用牛の頭数 5年後：500頭 10年後：600頭 （H27：272頭）
【取組3】 森林資源の有効活用の推進	◎森林資源の適切な管理 ◎島内の加工体制の構築と販路拡大 ◎公共建築物等への地元産木材の利用促進 ◎韓国・中国への木材需要調査に基づく販路拡大 ◎しいたけ栽培用の原木の供給体制の確立 ◎担い手の確保と養成 ◎ 二酸化炭素排出権取引制度（※2） の推進 ◎薪やチップ材の熱エネルギーとしての活用推進 ◎市民や森林づくり団体等の森林整備への支援 等	●年間伐採量 5年後：90,000m ³ 10年後：120,000m ³ （H26：36,000m ³ ）

※1 海洋保護区：海の生態系保全を目的とした自然保護区の一般的呼び名。漁業で乱獲され、または生態系や生息環境の破壊等により絶滅が危惧されている海洋生物の保全や地形の保全を目的に設けられる。

※2 二酸化炭素排出権取引制度：二酸化炭素等温室効果ガスの削減目標を達成するため、国同士あるいは企業間で温室効果ガスの排出量を取引（売買）する制度。

本年度より実施いたします各種の取組みに対し市民皆さんの参画・協力をよろしくお願いします。

※次回は、引き続き、将来像2：『地域経済が潤い続ける島』を実現するための“なりわいづくり”（島内流通や商工業振興、島外販路拡大等）に係る具体的な取組み内容について、お知らせします。

問い合わせ しまづくり推進部 政策推進課 ☎0920(53)6111

「児童扶養手当」「特別児童扶養手当」制度をご存じですか？

【児童扶養手当】

児童扶養手当とは、離別・死別などにより父または母と生計を同じくしていない児童や、父または母に重度の障がいがある児童を養育している方に支給される手当です。

○支給対象 18歳の誕生日後最初の3月31日まで（重度の障がいがある子どもは20歳未満まで）の児童を養育している方

○支給月額 子ども1人の場合……42,330円～9,990円

※手当の受給には所得制限があります。

子ども2人目……5,000円加算

子ども3人目以降……1人につき3,000円加算

○支給時期 毎年4月・8月・12月にそれぞれの前月分までの手当を支給

平成28年8月分の手当から、子ども2人目以降の加算額についても子ども1人の場合と同じく、所得に応じて決定されることになります。

子ども2人目……10,000円～5,000円

子ども3人目以降……6,000円～3,000円（1人につき）

【特別児童扶養手当】

特別児童扶養手当とは、精神または身体に重度もしくは中度の障がいのある児童を養育している方に支給される手当です。

○支給月額 1級（重度障がい）51,500円 2級（中度障がい）34,300円

※手当の受給には所得制限があります

○支給時期 毎年4月・8月・11月にそれぞれの前月分まで（11月支給分のみ当月分まで）の手当を支給

～手当を受給している方は毎年8月に手続きが必要です！～

現在、児童扶養手当を受給している方は現況届の、特別児童扶養手当を受給している方は所得状況届の提出が毎年必要です。

これらは毎年8月1日現在の状況を把握し、8月分以降の手当を引き続き受けられるかどうかを確認するための大切な届出です。提出期間は次のとおりです。

○児童扶養手当 8月1日（月）～8月31日（水）

○特別児童扶養手当 8月12日（金）～9月9日（金）

提出がない場合、8月以降の手当が受給できなくなりますので、必ず期日までに提出してください。

問い合わせ

福祉事務所	こども未来課	☎0920(58)1119	南福祉保健センター	☎0920(53)6111
美津島行政サービスセンター		☎0920(54)2271	峰行政サービスセンター	☎0920(83)0304
北福祉保健センター		☎0920(84)2313	上対馬振興部 住民生活課	☎0920(86)3112

犯罪や非行を防止し、立ち直りを支える地域のチカラ ～7月は「社会を明るくする運動」の強調月間です～

「社会を明るくする運動」とは、すべての国民が、犯罪や非行の防止と罪を犯した人たちの更生について理解を深めるとともに、それぞれの立場において力を合わせ、犯罪や非行のない地域社会を築こうとする全国的な運動です。

犯罪や非行のない誰もが暮らしやすい社会の実現に向けて、皆様のご協力をお願いします。

問い合わせ 総務部 総務課 ☎0920(53)6111

対馬市3世代同居・近居促進事業補助金を交付します

- 事業概要 市民が安心して子どもを産み育てることができる住まい・居住環境の形成を促進するため、新たに3世代同居又は近居するための改修工事等を行う戸建て住宅の所有者等に対して、補助金を交付し支援します。
- 補助対象住宅 新たに3世代で、同居又は近居するための住宅
 - ・子育て世帯…小学生以下の子ども（出産予定を含む）がいる子育て中の世帯
 - ・3世代…子育て世帯を含む3つ以上の世代
 - ・同居…同一住宅に居住すること（同一敷地内にある離れでの居住も含む）
 - ・近居…直線距離がおおむね1km以内に、3世代がそれぞれ居住すること
 - ・中古住宅…建築後使用されたもので、補助を受ける者及び3親等以内の者の所有者でない住宅
- 補助対象経費 (1) 新たに3世代で同居するための改修工事（別表）
(2) 新たに3世代で同居・近居するための中古住宅の取得
- 補助額 補助対象経費の2分の1（上限50万円）
- 申請期間 平成28年7月20日（水）～11月30日（水）

別表

対象経費	項目	工事の内容等
新たに3世代で同居するための改修工事費	間取りの変更等	間取りの変更・部屋等の増築・玄関の増設 等
	設備の改修	キッチン・浴室・トイレ・洗面所等の改修又は増設
	バリアフリーリフォーム	①通路又は出入口の幅を拡張する工事 ②階段の勾配を緩和する工事 ③手すりを取り付ける工事 ④段差を解消する工事 ⑤出入口の戸を改良する工事 ⑥床の材料を滑りにくいものに取り替える工事
	断熱改修	①屋根（天井）・外壁・床の断熱改修 ②窓の断熱改修
	浄化槽の設置等	浄化槽の設置又は入れ替え

問い合わせ 福祉事務所 こども未来課 ☎0920(58)1119

● 選挙管理委員会からのお知らせ ●

対馬海区漁業調整委員会委員一般選挙が行われます

- 選挙期日 平成28年8月3日（水）
 - 告示日 平成28年7月25日（月）
 - 選挙すべき委員の数 6人
 - 立候補届出書事前審査 7月14日（木）～20日（水）※ただし、土日祝日は除く
- ※対馬市役所蔵原庁舎4階総務課内に立候補届出関係書類を備えておりますので、立候補予定者はご来庁のうえ、窓口にてご請求ください。

問い合わせ 選挙管理委員会 ☎0920(53)6111

就学義務猶予免除者等の中学校卒業程度認定試験が実施されます

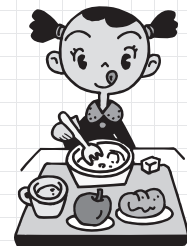
平成28年度の認定試験が以下のとおり、実施されます。

- 試験日時 平成28年10月27日（木）
 - 試験科目 国語・社会・数学・理科・外国語（英語）
 - 試験会場 各都道府県教育委員会の推薦に基づき、文部科学省において決定されます。
 - 受付期間 平成28年8月22日（月）～9月9日（金）
- ※受験資格や出願方法など、詳しくは下記までお問い合わせください。

問い合わせ 教育委員会 学校教育課 ☎0920(88)2001

対馬市学校給食会職員を募集します

- 職 種 対馬市学校給食共同調理場業務
- 職務内容 学校給食調理場調理員
- 勤務場所 上対馬学校給食共同調理場
- 募集人員 2名
- 応募資格 対馬市内に居住し、60歳未満の健康で通勤が可能な方
- 採用月日 平成28年9月1日（木）
- 勤務条件 対馬市学校給食会職員就業規則による。
 - ・給料月額 130,000円（社会保険・雇用保険あり）
 - ・賞与年2回（6月・12月）
 - ・通勤手当あり
- 選考方法 書類審査及び面接
- 選考日等 申込者に別途通知する。
- 選考場所 対馬市上対馬総合センター
- 申込方法 市販の履歴書（自筆・写真添付）1通を下記宛て郵送または持参により提出してください。（提出された書類は、理由の如何を問わず返却しません）
- 申込期限 平成28年8月16日（火）17:00まで（必着）
- 申 込 〒817-1701 対馬市上対馬町比田勝575-1 対馬市教育委員会 北地区教育事務所



問い合わせ 教育委員会 北地区教育事務所 ☎0920(86)3052 担当:阿比留

資源ごみの分別にご協力ください

◆ペットボトルについて

ペットボトルのうち資源ごみの対象となるのは『飲料用』に限ります。

次のものは対象になりませんので、可燃ごみで出してください。

- 油のついているペットボトル（醤油・みりんなどの調味料）
- 非食品用のペットボトル（洗剤・シャンプー・リンスなどの容器）

※キャップとラベルを外してから出してください。

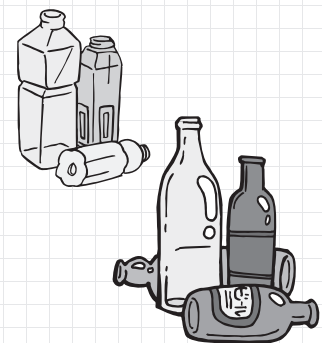
◆びん類について

空きびんのうち資源ごみの対象となるのは『飲料用』に限ります。

- 焼酎びんの4合びん（720ml）は資源ごみで出してください。

なお、一升びん・洋酒びんは、不燃物で出してください。

※キャップを外してから出してください。



問い合わせ 市民生活部 環境政策課 ☎0920(53)6111

婚活イベントが開催されます

本市の人口減少抑制を図るため、平成27年度に「つしま縁結びプロジェクト実行委員会」を立ち上げました。

本実行委員会は、これまで婚活イベントを実施してきた団体や、地域興し団体等で構成しており、市内独身男女の出会いの場を創出し、その後の結婚及び出産による人口増加を目的としております。

これから夏にかけて、実行委員会構成団体が、下記の通りイベントを開催いたしますので、紹介いたします。詳細につきましてはお問い合わせください。

第3回 つしま島恋っ!嫁に恋っ!

- 開催日 平成28年9月3日(土)・4日(日)
- 参加費 男性・女性 10,000円
※島内女性は5,000円
- 対象 22~45歳 独身の男性・女性
※男性につきましては、対馬島内在住の方
- 募集人数 男性・女性 各20名
※女性は先着順。男性は応募多数の場合は抽選になります。
- 募集期限 平成28年8月10日(水)まで
- 応募方法 電話及びメール・FAXのいずれかでお申込みください。

申込・問い合わせ

対馬市商工会青年部 (担当: 椿山)
☎0920(54)8045/FAX 0920(54)8046
E-mail: tsushima.shimakoi@gmail.com

めぐりあいイベントin対馬2016 第2弾

- 開催日 平成28年8月6日(土)
- 参加費 男性 3,000円/女性2,000円
- 対象 20~40代 独身の男性・女性
※男性につきましては、対馬島内在住の方
- 募集人数 男性・女性 各20名
※最少催行人数各10名
※応募多数の場合は抽選になります。
- 募集期限 平成28年7月20日(水) 17:00まで
- 応募方法 電話及びメールでお問い合わせいただいた後、申込用紙を送付します。参加費は、事前振込とさせていただきます。

申込・問い合わせ

対馬市社会福祉協議会 (担当: 古谷・長郷)
☎0920(58)1437/FAX 0920(58)1183
E-mail: meguriai@tsushima-shakyo.jp

8月から後期高齢者医療の被保険者証(保険証)が新しくなります

現在ご使用いただいている保険証の有効期限は、平成28年7月31日までとなっています。新しい保険証を7月中に交付いたしますので、記載内容をご確認いただき大切にお使いください。なお、更新のための手続きは必要ありません。

※保険料の納付が滞っている方には、有効期間が短い保険証を交付する場合があります。納付についてのご相談はお早めにご連絡ください。

《限度額適用・標準負担額減額認定証について》

「限度額適用・標準負担額減額認定証」を医療機関等の窓口に表示していただくことで、受診時の窓口での支払いが自己負担限度額までになります。

また、入院中の食事代が減額されます。

○認定の対象となる方

住民税非課税世帯に属している方 (同一世帯の全員が住民税非課税の場合)

○既に交付を受けている方

現在使用いただいている認定証の有効期限は、平成28年7月31日までとなっています。引き続き対象となる方には、新しい認定証を保険証と同封して交付いたします。(申請の必要はありません)

○新規申請で交付を受ける方

保険課または各福祉保健センター及び各地域振興部住民生活課・各行政サービスセンターの窓口で申請ください。

※申請に必要なもの…印鑑

問い合わせ 福祉保険部 保険課 ☎0920(58)1579

中対馬地域審議会委員を募集します

○中対馬地域審議会の概要

地域住民の声を行政施策に反映させ、きめ細かな行政サービスを実現するとともに、市民協働の推進による地域コミュニティの醸成及び地域間連携の強化を図るため設置するものです。

○募集人数 1名

○任期 選任の日から平成29年3月31日

○応募資格 ①峰町・豊玉町・上県町の一部（鹿見・久原・女連）及び美津島町の一部（濃部・賀谷・芦浦・鴨居瀬・小船越）に住所を有する20歳以上の方

②平日昼間の委員会（年2回程度）に出席可能な方

③まちづくりや地域づくりに関心を持ち、広い視野に立って意見や提案をいただける方

○応募方法 「公募委員応募申込書」を次の方法で提出してください。

〈持参の場合〉中対馬振興部 地域振興課

〈郵送・FAXの場合〉

〒817-1292 対馬市豊玉町仁位380 中対馬振興部 地域振興課 宛

FAX 0920(58)0317

○応募期限 平成28年7月22日（金）17:00必着

○選考方法 「公募委員応募申込書」による審査及び選考

※申込書は市公式ホームページからの取得並びに中対馬振興部地域振興課及び峰行政サービスセンターに設置しています。

○委員の職務 下記の事項について市長の諮問に応じて審議し、答申します。

- ・地域の活力向上のための施策に関する事項
- ・市民協働推進のための施策に関する事項
- ・市の各種行政施策及び行政情報に関する事項
- ・その他市長が必要と認める事項

○報酬等 対馬市特別職の職員で非常勤のものの報酬及び費用弁償に関する条例により支給します。

問い合わせ 中対馬振興部 地域振興課 ☎0920(58)1111

平成28年度 甲種防火管理（新規・再）講習を行います

○日時 新規講習（2日間）平成28年9月27日（火） 9:00～16:00

28日（水） 9:00～15:00

再講習 平成28年9月29日（木） 13:00～16:00

○講習会場 対馬市厳原町棧原52-2 対馬市消防本部3階

○受付期間 平成28年8月1日（月）～9月2日（金）まで

○申込方法 最寄りの署所に備え付けの「防火管理講習受講申込書」に必要事項を記入の上、最寄りの署所へ提出してください。また、防火管理受講申込書は「対馬市火災予防施行規程」で検索、ダウンロードができます。

申込書には、カラー写真2枚（6ヵ月以内に撮影した上三分身・無帽・無背景・タテ2.8cm・ヨコ2.4cm、裏面に氏名を記入したもの）を添付して提出してください。

○テキスト代 新規講習 3,650円 再講習 3,100円（受講料不要）

※対馬市消防本部ホームページをご覧ください。



問い合わせ 消防本部 予防課 ☎0920(52)0119

対馬博物館（仮称）基本・実施設計業務説明会を開催します ～第2回目はみなさんと意見交換をします～

対馬博物館（仮称）整備事業において、昨年度末に設計業務を担う事業者が決まり、現在、事業者とともに建物と展示の設計に取り組んでいます。今年度は、設計の進捗状況をみなさんにお伝えするために、説明会を5回行なう予定です。

5月24日（火）に開催した第1回説明会では「博物館の設計がはじまりました」と題し、事業者がこれまでに設計してきた施設の紹介を中心に行いました。18ページの「博物館通信」第6号にもその様子を掲載しています。

今回開催する2回目は「みなさんの声を聞かせてください」と題して行います。基本設計の進捗状況をお伝えした上で、みなさんの博物館への考えや思いをお話いただき、意見交換する機会にしたいと考えています。ぜひご参加いただき、みなさんの様々な発想から対馬の博物館を更に素敵なものにしていきませんか。

第2回対馬博物館（仮称）基本・実施設計業務説明会 ～みなさんの声を聞かせてください～

- 日 時 平成28年7月25日（月）19:30～21:00
- 場 所 対馬市交流センター3階 第1・2・3会議室
- 対 象 博物館に関心のあるみなさま
- 申込み 不要（当日、直接会場にお越しください）
- 主 催 対馬市、石本・トータルメディア共同企業体



※第3回目（9月）は厳原地区以外の場所でも行なう予定です。
詳しくは、広報などでお知らせいたします。

問い合わせ 観光交流商工部 文化交流・自然共生課 博物館建設推進室 ☎0920(53)6111

対馬市の組織を一部変更しました

○平成28年6月30日まで

部	課
しまづくり戦略本部	新政策推進課
	未来創造・交通政策課
総合政策部	政策企画課
	市民協働・自然共生課
	観光交流商工課
	歴史のまちづくり・世界遺産登録推進室
	対馬市福岡事務所
福祉部	福祉課
	こども未来課
	保護課
保健部	健康増進課
	地域包括・医療対策課
	保険課
	南福祉保健センター 北福祉保健センター

○平成28年7月1日から

部	課
しまづくり推進部	政策推進課
	未来創生課
	市民協働・交通対策課
観光交流商工部	観光商工課
	文化交流・自然共生課
	博物館建設推進室
	対馬市福岡事務所
福祉保険部	福祉課
	こども未来課
	保護課
	保険課
健康づくり推進部	健康増進課
	地域包括・医療対策課
	南福祉保健センター 中地区保健センター 北福祉保健センター

問い合わせ 総務部 総務課 ☎0920(53)6111

対馬市人事異動

6月30日付

氏名	旧配置
退職	
平間 壽郎	総合政策部 観光交流商工課 専門員

7月1日付

☆昇任

氏名	新配置
総務部	
早田 竜介	総務課 主任
阿比留 満也	財政課 副参事兼係長
安重 武志	財政課 主任
田中 光幸	財産管理運用課 参事兼課長補佐 兼電算室 参事兼課長補佐
しまづくり推進部	
阿比留 勝也	部長
荒木 静也	次長兼市民協働・交通対策課長
内山 歩	政策推進課 課長
木寺 俊文	政策推進課 参事兼課長補佐
中村 誠也	主任 政策推進課
岡田 司	主任 政策推進課
一宮 努	課長 未来創生課
西岡 順平	主任 未来創生課
西川 治臣	課長 未来創生課
阿比留 新吾	課長補佐 未来創生課
久壽米木 大五郎	副参事兼係長 未来創生課

氏名	新配置
浦瀬 俊美	未来創生課 主任
吉田 裕司	未来創生課 主任
永尾 裕司	未来創生課 副参事兼係長(長崎県派遣)
財部 仁	市民協働・交通対策課 課長補佐
大塔 克彦	市民協働・交通対策課 副参事兼係長
柴田 文乃	市民協働・交通対策課 係長
前田 剛	市民協働・交通対策課 主任
井上 敬司	市民協働・交通対策課 主任
観光交流商工部	
依 輝孝	部長
二宮 照幸☆	次長兼観光商工課長
田村 竜一	観光商工課 参事兼課長補佐
小森 周一	観光商工課 主任
三山 浩樹	観光商工課 主任
糸瀬 富喜	観光商工課 主任
平松 馨	観光商工課 主任
平山 哲正	(観光交流商工部付) 理事 (対馬観光物産協会(本所) 派遣)
扇 徹弥	(観光商工課付) 課長補佐 (対馬観光物産協会(本所) 派遣)
平山 誠	(観光商工課付) 副参事兼係長 (対馬観光物産協会(本所) 派遣)
長瀬 賀宣	(観光商工課付) 係長 (対馬観光物産協会(本所) 派遣)
永留 美紀	(観光商工課付) 主任 (対馬観光物産協会(本所) 派遣)
古場 公章	観光商工課付 所長 (対馬観光物産協会(本所) 派遣)
阿比留 忠明	文化・交流・自然共生課 課長

氏名	新配置
阿比留 正臣	文化・交流・自然共生課 参事兼課長補佐
小島 繁樹	文化・交流・自然共生課 係長兼博物館建設推進室係長
神宮 周作	文化・交流・自然共生課 主任
阿比留 崇徳	文化・交流・自然共生課 主任
宮脇 好和	文化・交流・自然共生課 博物館建設推進室 室長(主幹)兼展示担当
立花 大功	文化・交流・自然共生課 博物館建設推進室 室長(主幹)兼整備担当
岩永 朝子	文化・交流・自然共生課 博物館建設推進室係長
阿比留 裕史	対馬市福岡事務所 所長(主幹)
永留 公一	対馬市福岡事務所 副参事兼係長
市民生活部	
上田 健一	税務課 主任
横松 美穂	美津島行政サービスセンター 課長補佐
福祉保険部	
仁位 孝良	部長
比田勝 秀喜	次長兼福祉課長
小島 勝也	次長兼福祉課長
青木 祐二	福祉課 主幹(福祉行政担当) 兼総務部主幹(監査指導室担当)
吉田 計士	福祉課 参事兼課長補佐
青柳 裕之	福祉課 課長補佐
黒岩 良輝	福祉課 副参事兼係長
末永 慎司	福祉課 副参事兼係長
小宮 憲司	福祉課 主任
糸瀬 美咲	福祉課 主任
村井 英哉	課長 ことども未来課
小宮 明美	ことども未来課 参事兼課長補佐
阿比留 寿也	ことども未来課 副参事兼係長
神宮 舞	ことども未来課 主任

氏名	新配置
古里 美佐	ことども未来課 主任兼養士
平山 悦子	ことども未来課 保健師 兼福祉課 保健師
阿比留 望	ことども未来課 副参事 豊玉南保育所
御手洗 幸世	保育士 豊玉南保育所
阿比留 絹代	ことども未来課 仁位(き地)保育所 参事
山田 眞理子	ことども未来課 乙宮(き地)保育所 専門員
橋本 靖子	ことども未来課 小綱(き地)保育所 参事
舟橋 信枝	ことども未来課 小綱(き地)保育所 専門員
阿比留 智晴	ことども未来課 小船越(き地)保育所 参事
依 穂寿美	ことども未来課 参事兼市民生活部 美津島行政サービスセンター 雑知保育所 参事兼所長
中村 裕子	ことども未来課 保育士兼市民生活部 美津島行政サービスセンター 雑知保育所 保育士
増田 麻衣	ことども未来課 保育士兼市民生活部 美津島行政サービスセンター 雑知保育所 保育士
天本 小百合	ことども未来課 保育士兼市民生活部 美津島行政サービスセンター 雑知保育所 保育士
栗屋 沙羅	ことども未来課 保育士兼市民生活部 美津島行政サービスセンター 雑知保育所 保育士
国分 麻美	ことども未来課 保育士兼市民生活部 美津島行政サービスセンター 雑知保育所 保育士
小田 友貴	ことども未来課 保育士兼市民生活部 美津島行政サービスセンター 雑知保育所 保育士
阿比留 好美	ことども未来課 調理員兼市民生活部 美津島行政サービスセンター 雑知保育所 調理員
斉藤 恵子	ことども未来課 保育士兼市民生活部 美津島行政サービスセンター 雑知保育所 専門員
藤田 留美	ことども未来課 副参事兼市民生活部 美津島行政サービスセンター 大船越(き地)保育所 副参事
日下部 理津子	ことども未来課 参事兼市民生活部 美津島行政サービスセンター 西(き地)保育所 参事
村瀬 直枝	ことども未来課 参事兼中対馬振興部 美津島行政サービスセンター 佐賀保育所 参事
日高 淳子	ことども未来課 保育士兼中対馬振興部 美津島行政サービスセンター 佐賀保育所 保育士
早田 真由美	ことども未来課 副参事兼中対馬振興部 美津島行政サービスセンター 二根保育所 副参事
阿比留 希	ことども未来課 参事兼健康づくり推進部 美津島行政サービスセンター 二根保育所 保育士
木寺 美紀	ことども未来課 参事兼健康づくり推進部 北福祉保健センター(佐賀) 参事
畑島 愛理沙	ことども未来課 保育士兼健康づくり推進部 北福祉保健センター(佐賀) 保育士
庄司 諭美	ことども未来課 副参事兼健康づくり推進部 北福祉保健センター(仁田) 副参事

氏名	新配置
犬東 亜紀子	こども未来課 副参事兼上対馬振興部 住民生活課 泉保育所 副参事
小宮 ひろみ	こども未来課 参事兼上対馬振興部 住民生活課 比田勝保育所 参事
木寺 香帆	こども未来課 保育士兼上対馬振興部 住民生活課 比田勝保育所 保育士
脇本 あいら	こども未来課 保育士兼上対馬振興部 住民生活課 一重へき地保育所 保育士 課長
長野 元久	保護課
佐護 篤哉	参事兼課長補佐(査察指導員)
阿比留 洋喜	保護課 参事兼課長補佐(査察指導員)
居村 雅昭	保護課 課長補佐
田中 浩二	保護課 課長補佐
石丸 正道	副参事兼係長
松島 哲也	保護課 副参事兼係長
福島 利弥	保護課 副参事兼係長
朝鍋 智男	保護課 副参事兼係長
佐伯 勝也	副参事兼係長
平江 祐二	保護課 副参事兼係長
扇 哲実	保護課 係長
山田 英司	保護課 主任
小島 健太郎	保護課 主任
岩本 一也	保護課 主任
白浜 恒之	保護課 主任
小田 秀敏	参事兼課長補佐
福田 和美	保護課 課長補佐
永留 潤也	副参事兼係長
惣島 宏法	副参事兼係長
酒井 孝史	係長
山本 充範	主任
神宮 大司朗	主事

氏名	新配置
川上 喜也	主事
糸瀬 宏昭	主事
田中 美咲	主事
吉村 貴志	主任(高齢者後期高齢者医療広域連合推進)
福井 順一	部長
阿比留 伊勢男☆	次長兼地域包括・医療対策課長
井田 清恵	課長
川本 実奈	主事
江口 尚子	主任(栄養士)
安藤 善子	主任(栄養士)
内山 秋紅	主任(栄養士)
廣川 久美子	主任(保健師)
朝鍋 佳子	主任(保健師)
寺崎 美典	主任(保健師)
永留 かおり	主任(保健師)
松永 ふみ	主任(保健師)
中村 知佐	主任(保健師)
川上 悠	主任(保健師)
藤 登喜子	主任(保健師)
黒岩 基尋	主任(保健師)
小島 太	主任(保健師)
佐藤 久	主任(保健師)
小宮 嘉月	主任(保健師)
脇山 武士	主任(保健師)
二宮 加生里	主任(保健師)
瀧川 昌浩	主任(保健師)

氏名	新配置
中島 いづみ	地域包括・医療対策課 1つはら診療所 看護師
木内 尚子	地域包括・医療対策課 1つはら診療所 看護師
神宮 秀幸	地域包括・医療対策課 豊玉診療所 参事兼課長補佐
市川 明美	地域包括・医療対策課 豊玉診療所 主任(看護師)
山口 和子	地域包括・医療対策課 豊玉診療所 看護師
中庭 加代	看護師
原田 亜寿沙	地域包括・医療対策課 豊玉診療所 看護師
八坂 貴久美	地域包括・医療対策課 豊玉診療所 看護師
東川 貴彦	地域包括・医療対策課 仁田診療所 主任
西村 明子	南福祉保健センター 所長
中村 康介	南福祉保健センター 主任
草葉 俊彦	南福祉保健センター 主事
安田 文茄	南福祉保健センター 主事
浅利 千里	南福祉保健センター 主任(保健師)
浦瀬 慎子	南福祉保健センター 主任(介護支援専門員)(併任)
渡邊 美樹	南福祉保健センター 社会福祉士
八島 誠治☆	中地区保健センター 所長
藤原 幸美	中地区保健センター 栄養士
須川 紀子	中地区保健センター 主任(保健師)
長瀬 裕美子	中地区保健センター 保健師
阿比留 智美	中地区保健センター 保健師
中村 美里	中地区保健センター 保健師
阿比留 光代	中地区保健センター 主任(介護支援専門員)(併任)
吉川 宏美	中地区保健センター 社会福祉士(併任)
古里 正人	北福祉保健センター 所長
扇 博祝	北福祉保健センター 参事兼課長補佐
安藤 和幸	北福祉保健センター 副参事兼係長

氏名	新配置
木寺 洋子	北福祉保健センター 副参事兼係長
内山 静香	北福祉保健センター 副参事
小宮 利成	北福祉保健センター 副参事
長里 由美子	北福祉保健センター 栄養士
比田勝 陽子	北福祉保健センター 保健師
阿比留 奈奈	北福祉保健センター 保健師
松尾 悠里	北福祉保健センター 保健師
小茂田 あゆみ	北福祉保健センター 看護師
荒木 美由紀	北福祉保健センター 主任(介護支援専門員)(併任)
瀧川 真依	北福祉保健センター 社会福祉士
財部 恭子	北福祉保健センター 専門員
農林水産部	
上松 洋	農林・しいたけ課 主任
中対馬振興部	
牧山 隆広	地域振興課 主任
米田 里美	住民生活課 副参事兼係長
上対馬振興部	
山田 邦治	上県行政サービスセンター 参事兼課長補佐
会計管理者	
末松 竜二	会計課 副参事兼係長
教育委員会事務局	
梅野 秀樹	学校教育課 学校兼課長補佐
黒岩 公人	美津島地区生涯学習センター 副参事兼係長 美津島地区公民館副参事兼係長

博物館通信

第6号

平成28年7月吉日
 はじめはじめした毎日が
 続きますね。
 みなさま体調など
 崩されませんように。

設計説明会を開催！



祝『美術史』論文賞受賞

去る5月27日(金)、筑波大学にて『美術史』論文賞授賞式がありました。この賞は、美術史学会の『美術史』という学術雑誌に掲載された論文の中で特に優れたものに与えられるもので、いわゆる新人賞に位置づけられます。

受賞論文では、古くは美津島町大山の寺院に伝わり、厳原町の個人を経て、近年九州国立博物館の所蔵となった高麗時代のお地蔵さんについて書きました。今後は、研究で培った知識を活かして、「かっこよく」「かわいい」対馬の仏さまの魅力を市民の方々に伝えていきたいです！（大澤）



去る五月二十四日、「第一回対馬博物館（仮称）基本・実施設計業務説明会」を開催しました。設計事業者と一緒に展示や建物の設計を進めていく中で、市民のみならずと情報共有や意見交換をする場として、今年度に五回の説明会を開催することを予定しています。

一回目の今回は、担当する設計事業者がこれまでに携わってきた施設を紹介しました。場所の特性に合わせた設計や、住民の声を反映させた展示、地域との関係性を意識した運営など、最近の博物館の事例を知ることができました。

参加された市民の方のアンケートの回答には「事業者が持つノウハウ

次回に関する情報は「各課からのお知らせ」をご覧ください。

（高田）

ウを対馬でどう活かしていくのかが期待が膨らむ」というような声もありました。事業者の豊富な経験で対馬特有の資料を活かし、他地域にはない博物館を目指します。

市民のみなさんにご参加いただくたびに熱い想いを感じています。七月二十五日(月)に開催する第二回目は、みなさんと意見交換をする場にしたいと考えています。ぜひご参加ください。

博物館ってどんな施設になるの？④

－対馬博物館（仮称）における展示事業について－

対馬市は、平成27年11月に長崎県とともに「対馬博物館（仮称）・対馬歴史研究センター（仮称）整備基本計画」を策定しました。「博物館通信」にその内容を紹介していきます。今回は、整備基本計画における「対馬博物館（仮称）における展示事業」についてです。

〔博物館における展示事業〕

対馬の魅力の発信と大陸との交流の拠点をめざし、「多様な交流の歴史」を展示の全体テーマとして設定します。様々な資料を活用することで、来館者が楽しみながら対馬の自然・歴史・文化に対する関心や理解を深めることを目的とします。

展示の種類	構成
常設展示	【総合案内展示】博物館の導入として、対馬を総合的に案内します。 【テーマ展示】テーマに沿った展示で諸室を構成します。
企画展示	【テーマ別展示】自然・歴史・文化に関するテーマを設定し、楽しく知識を増やし、理解を深める展示を行います。集客力のある企画だけではなく、小規模で専門的な企画による展示も行います。 【市民交流展示】学芸員だけではなく、さまざまな人が企画した展示を実現します。
屋外展示	屋外空間を活用し、展示室の外でも楽しむことのできる展示を行います。
つながる展示	対馬を訪れることのできない人が、博物館の資料に触れることができるよう、各地で巡回展を開催するしくみを築きます。

※対馬市HPにて整備基本計画全文をご覧ください。
 【次回予告】第7号では、第2章のうち、対馬博物館(仮称)の展示以外の事業について、より詳しくご紹介します。



要チェック! 消費者トラブルに巻き込まれる前に

対馬市消費生活相談所だより

～消費者トラブルに関する事例やアドバイスをご紹介します～

対馬市役所1階
観光商工課内
☎0920(52)8322

地域の見守りで高齢者の消費者被害を防ぎましょう

【予防事例】

いつも何でも子ども達に用事を頼む高齢の父が、家族に何も言わずに出かけようとしていたため、不思議に思い、行先を尋ねると「ちょっと郵便局に…」という返事。「私が後で行くよ」と言っても、自分で行くと言い張っていた。父の様子がおかしいので詳しく事情を聞いてみると、1週間前に宅配便が届き、中に書類と高額な請求書が入っていたとのこと。

頼んだ覚えはないが、うっかり間違っって購入したのかと思い、一人でこっそり代金を支払おうと思ったということ。

【対処法】

注文していない商品が勝手に送られてきて、代金を請求されるのが「送り付け商法」です。不明な商品が届いたら、返品するか、手つかずのままにしておきましょう。14日経てば処分しても問題ありません。中には、代金引換で送られてくるケースもあります。

代金を支払う前に、家族に確認し、誰も注文していない場合は支払わず、受取を拒否しましょう。不安な時は、対馬市消費生活相談所もしくは長崎県消費生活センターに相談してください。



年金コーナー



ちょっと増やせる『付加年金』をご存じですか？

第1号被保険者と任意加入被保険者（特例による任意加入被保険者を除く）の方は、申し込みれば納めることができます。定額保険料(16,260円・平成28年度)に付加保険料(月額400円)をプラスして納付すると、65歳から受け取る老齢基礎年金に付加年金を上乗せして受け取ることができます。

◆付加年金(年間受け取り額)の計算式 → 200円×付加保険料納付月数

* 国民年金基金に加入中の方、免除や納付猶予に申請・該当している方は、申し込みできません。

* 付加保険料の納付は、申し込んだ月分からで、納期限（翌月末）までに納めなければ自動的に納めることができなくなっていました。平成26年4月からは、国民年金保険料と同様に納期限から2年間は、付加保険料を納めることができるようになりました。

* 付加保険料の手続きは、年金事務所または、市役所となっております。

◆お知らせ◆

平成28年度(28年7月～)の免除申請の受付も開始しています(住民税の申告を必ずお済ませください)。詳しくは、年金事務所へお尋ねください。

【問い合わせ】 ☎日本年金機構長崎北年金事務所 ☎095(861)1582

国民年金基金のご紹介

国民年金基金は、税金の優遇を受けながら国民年金に上乗せして年金を積立て、厚生年金並みの年金を受けられる公的な年金です。掛金は全額が社会保険料控除の対象となり、受け取る年金も公的年金等控除の対象です。

加入対象者

- ①20歳～60歳未満の第1号被保険者（免除者等を除く）
- ②60歳～65歳未満で国民年金に任意加入の期間

【問い合わせ】 ☎長崎県国民年金基金 ☎0120(65)4192

《長崎北年金事務所の出張年金相談》

- 日時 8月17日(水) 14:00～17:00
場所 中対馬振興部
- 日時 8月18日(木) 9:00～17:00
場所 上対馬総合センター

★年金相談は予約制です。

★予約受付期限 8月12日(金)まで

予約先 ☎095(861)1387

わがまち再発見!!

対馬市教育委員会 文化財課
☎0920(54)2341

対馬各地の地名

(大字編)

【厳原町棧原】

対馬藩主宗家の御所(棧原城)があつた地区です。

地名もその宗家に由来したものが伝えられています。一つは、宗氏初代とされる宗重尚(実在不明)が阿比留平太郎を討ち、首実検をした時に棧を設けたことに由来するという説、もう一つは対馬藩主が藩士の練武を観閲するために棧を設けたことに由来するという二つの説があります。

【厳原町宮谷】

『津島記事』によると、古くは「古屋村」あるいは「上里」と称されていたと伝え合っています。

現在の地名、宮谷の由来は『津島記事』によると、室町時代の宗氏の屋形「中村屋形」の北西に位置するこの地区の谷に、穴師の風

(北西風)を鎮める神社(宮)があつたことから「宮のある谷」として、宮谷という地名になったとされています。

【厳原町日吉】

この地区に「日吉山王権現」が祀られていたことに由来すると伝わります。日吉権現は鎌倉時代に全国で盛んに信仰され、文永四年(一二六七)に書かれた古文書に、豆殿の高御魂宮、雞

知の住吉宮とともに「日吉宮」との記述があります。なお、この神社は現在佐須奈の島大國魂御子神社(この小字も日吉)に合祀されており、元々どの辺りに神社があつたかについては分かっています。

古来、現在の厳原市街地域部分には、国衙(政庁)が置かれた国府(現国府)を含め五つの集落があつたとされています。

【厳原町中村】

古来、現在の厳原市街地域部分には、国衙(政庁)が置かれた国府(現国府)を含め五つの集落があつたとされています。



県指定文化財・旧日新館門

元は中村地区に所在し、現在は棧原地区に所在

国府以外には、厳原本川の上流側に上里(現宮谷付近)、下流側に下里(現今屋敷付近)、その中間に位置する場所を「中村」とし、厳原本川を挟んだ東側を向里(現天道茂付近)と呼んでいました。

このように、中村地区は古代五つの地区のちょうど中央部に位置しているという地理的特徴から「中村」と呼ばれるようになりました。

つしま図書館情報

つしま図書館 ☎0920(52)3900

- 読書感想文コンクール課題図書が新しく入りました。長い夏休みにチャレンジしてみませんか？課題図書は貸出が混み合います。早めに借りにきてください。
- 冷たい飲み物を持ってきていませんか？水滴で本が濡れてしまうので、本の近くに置いたり一緒の袋に入れな

いてください。※図書館内での飲食はご遠慮ください。

8月の休館日

休館日

日	月	火	水	木	金	土
	1	2	3	4	5	6
7	8	9	10	11	12	13
14	15	16	17	18	19	20
21	22	23	24	25	26	27
28	29	30	31			

今月のおすすめ新着本

『週末！キャンプ&アウトドア2016』

学研プラス/編

より楽しくキャンプライフを送る手助けとなる、キャンプを楽しむ人々のスタイル実例を紹介。

『きみに贈る本』

中村 文則、佐川 光晴、他/著

作家は何を読んできたのか、それらは人生にどんな影響を与えたのか。6人の小説家が自身をふり返り、おすすめの本と独得な読み方を紹介する。

『100歳まで歩ける腰・ヒザの筋力をつけたいなら「メリハリ速歩」がいい!』

細田 諒/著

寝たきり・ヨレヨレにならず「人生最後の日」まで歩ける「メリハリ速歩」を紹介します。

『かばのさら・ばらのかさ』

石津 ちひろ/ことば・高島 純/え

文字の順番を並び替えたなら「かばのさら」は「ばらのかさ」に、大変身！アナグラムで脳のトレーニングをして、頭を柔らかくしましょう。

『ライオンはなぜ、汗をかかないのか?』

サイモン・ロジャース/著

動物たちのバラエティ豊かな生態や能力を入り口に、種の起源から地球温暖化問題まで関わる、動物世界のふしぎがわかる本。

『月読幽の死の脱出ゲーム 謎じかけの図書館からの脱出』

近江屋 一朗/著

中1の天才少年小説家・月読幽はその才能をねらう犯罪組織「死の十二貴族」につかまってしまった。助かる道はここから「脱出」あるのみ!

一般書

児童書

Information

**ヤマネコ事故多発中！
朝晩、全島での安全運転！**
ヤマネコ!?と思ったらすぐお電話を！

24時間ヤマネコ緊急ダイヤル

☎0920(84)5577

対馬野生生物保護センター



募集

健康づくり標語・

ポスターを募集します

長崎県保険者協議会

募集内容

日常の運動や食事・睡眠・歯みがきなど、健康づくりをテーマにしたもの。

募集部門

- ①小学生低学年の部（1～3年生）
 - ②小学生高学年の部（4～6年生）
 - ③中学生の部
 - ④高校生の部
- ※4部門からそれぞれ優秀な作品を表彰します。

注意事項

標語・ポスターとも1人1作品で未発表のものに限ります。

募集期間

7月20日（水）～8月31日（水）

募集締切

9月2日（金）※当日消印有効

※詳しくは「長崎県保険者協議会」で検索し、コンクールの要項をご確認のうえ、ご応募ください。

【問い合わせ】

長崎県国民健康保険団体連合会
保険者支援課
☎095(826)7301

未来に残そう青い海 海上保安庁図画コンクール

募集内容

テーマ『未来に残そう青い海』
①よごれた海を前にして困っている人々の様子

②海をきれいにしている人々の様子
③きれいな海で楽しく遊び、働いている人々の様子

④海で元気に暮らす生き物の様子
⑤きれいな海を航行する船の様子

募集部門

小学生低学年の部（1～3年生）
小学生高学年の部（4～6年生）
中学生の部

用紙・画材

画用紙四つ折（380mm×540mm）。定形外・立体的な作品は、運送の際に破損するおそれがありますので、ご遠慮ください。

注意事項

オリジナルかつ未発表のもので、

作品に標語等の文字は入れないでください。

■募集期限 9月8日（木）まで

【問い合わせ】（申込先）

〒817-0016

対馬市厳原町東里341-42

対馬海上保安部 警備救難課

☎0920(52)0118

自衛官

自衛官候補生（男子）

■受験資格 18歳以上27歳未満の者

■受付期限

年間を通じて行っておりますが、

9月中旬の試験については9月8日

（木）までとなります。

■試験日 受付時にお知らせします。

■試験地 美津島町文化会館

自衛官候補生（女子）

■受験資格 18歳以上27歳未満の者

■受付期限 9月8日（木）まで

■試験日 9月25日（日）

※身体検査については、別途お知らせします。

■試験地 美津島町文化会館

一般曹候補生

■受験資格 18歳以上27歳未満の者

☎0920(52)0908
（担当：新甫・小島）

海上保安学校学生・

海上保安大学校学生

（平成29年4月採用）

海上保安学校学生

船舶運航システム課程・情報システム課程・航空課程・海洋科学課程

■受験資格

①平成28年4月1日において高等学校又は中等教育学校を卒業した日の翌日から起算して5年を経過し

ていない者及び平成29年3月までに高等学校又は中等教育学校を卒業する見込みの者。

②高等専門学校の第3学年の課程を修了した者であつて、平成28年4月1日において当該課程を修了した日の翌日から起算して5年を経過してないもの等人事院が①に掲げる者と同等の資格があると認める者。

■申込受付期間

①インターネット

7月19日(火)～7月28日(木)

②郵送又は持参

7月19日(火)～21日(木)

■第1次試験日 9月25日(日)

■試験地 対馬海上保安部等

■採用予定数

船舶運航システム課程 約215名

航空課程 約10名

情報システム課程 約60名

海洋科学課程 約15名

海上保安大学校学生

幹部海上保安官

■受験資格

①平成28年4月1日において高等学校又は中等教育学校を卒業した日の翌日から起算して2年を経過してない者及び平成29年3月までに高等学校又は中等教育学校を卒業する見込みの者。

②高等専門学校の第3学年の課程を修了した者であつて、平成28年4月1日において当該課程を修了した日の翌日から起算して2年を経

過してないもの等人事院が①に掲げる者と同等の資格があると認める者。

■受付期間

①インターネット

8月25日(木)～9月5日(月)

②郵送又は持参

8月25日(木)～29日(月)

■第1次試験日

10月29日(土)・30日(日)

■試験地 対馬海上保安部等

■採用予定数 約60名

【問い合わせ】(申込先)

対馬海上保安部

☎0920(55)0640

ホームページ

<http://www.kaiho.mlit.go.jp/>

07kanku/tsushima/



無線従事者養成講習会 受講者募集

第3級海上特殊無線技士

■開催予定日 10月15日(土)

■講習資格 第3級海上特殊無線技士

■開催場所 豊玉地区公民館

■受講料

第3級海上特殊無線技士

32,000円

■講習時間

第3級海上特殊無線技士

6時間(修了試験含み1日)

第3級海上特殊無線技士

(1)船舶局の無線設備で空中線電力5

ワット以下で25MHz以上の設備

(2)船舶局の空中戦電力5キロワット

以下のレーダーの操作

第2級海上特殊無線技士

■開催予定日

10月12日(水)～14日(金)

■講習資格 第2級海上特殊無線技士

■開催場所 豊玉地区公民館

■受講料 第2級海上特殊無線技士

48,000円

■講習時間

第2級海上特殊無線技士

15時間(修了試験含み3日)

第2級海上特殊無線技士

(1)船舶局または海岸局の無線設備で

次に掲げるものの操作

イ、空中線電力10ワット以下の中

短波船舶局の設備

ロ、空中線電力50ワット以下の25

MHz以上(超短波)の設備

(2)船舶局または海岸局に設備された

レーダーの操作(出力の制限なし)

【問い合わせ】(申込先)

対馬無線漁業協同組合

☎0920(55)0878

海のゼロ事故
ZERO
キャンペーン

大好きな海で
事故をおこしてほしくないから...
皆目指そう! 海の事故ゼロ。

2016年度 対馬
3.15の日 豊玉地区

重点事項 1 小型船舶の海難防止

重点事項 2 見張りの徹底及び船舶間
コミュニケーションの促進

重点事項 3 ライフジャケットの常時
着用等自己救命策の確保

2016 7/16 ▶ 31
全国海難防止強調運動
海難への願い

つしま海道音楽祭2016開催決定!

●日時 8月27日(土) ●チケット《前売り》大人 2,000円/小学生以下 1,000円 ※当日は各々1,000円プラス

ボランティアスタッフ募集

前日からお手伝いをしてくれる市民スタッフを募集しています。

●参加条件

高校生以上で、対馬を愛し『つしま海道音楽祭』を応援して一緒に盛り上げてくれる方。
※未成年の方は保護者の同意が必要。

●募集日程 ※時間はいずれも予定。

8月26日(金) 9:00~20:00
27日(土) 8:00~22:00
28日(日) 9:00~17:00

●活動内容

会場設営・撤収・接客対応・
会場警備・オフィシャル撮影
(アーティストの同意があれば)

飲食ブース出店募集

移動販売車を乗り入れての販売も可能です。対馬の食材を使用したお食事を大歓迎!

●出店協賛金

6,000円~20,000円
※提供する食品や人員によって変動します。

●募集店舗数 10店舗

※募集店舗が多数の場合は、地産地消の商品を提供する店舗を優先し、それ以外は抽選となります。

●注意事項

募集はお食事のみです。ドリンクは受け付けていません。お食事が同一内容で複数の出店があった場合は、先着順となります。

アマチュアアーティスト募集

オープニングアクトを務めていただけるアーティストを募集しています。対馬のバンドマン集まれ!

●応募資格

- ・8月27日のつしま海道音楽祭に出演できる方。
- ・オリジナル楽曲を中心に活動されている方。
- ・未成年者は親権者の同意が得られる方。
- ・外国籍者は日本語での会話が可能な方。

※いずれの募集も応募用紙への記入と面談が必要となりますので、まずは下記へお問い合わせください。

問い合わせ(申込先) つしま海道音楽祭実行委員会事務局 合同会社ロキシーワークス
☎0920(53)5780 (担当:三浦征剛)

韓国大邱市伝統芸術団対馬公演

韓国大邱市の市民および学生で構成されている芸術団「韓国生活国楽総合会 大邱支会」が下記日程で対馬公演を行います。

公演内容は、韓国の伝統楽器を使った演奏や韓国舞踊などを披露します。

日本ではなかなか見ることができない楽器も登場します。

この機会に韓国の伝統芸術に触れてみてはいかがでしょうか。

入場は無料で、どなたでも入場できますので、お気軽にお越しください。

- 日時 7月29日(金) 19:00~
- 場所 対馬市交流センター 3階大会議室
- 主催 社団法人韓国生活国楽総合会 大邱支会

問い合わせ 文化交流・自然共生課 ☎0920(53)6111



ハローワークと長崎県が再就職のお手伝い!! ~ハローワーク in 上対馬~

対馬市・九州内(寮完備・住込)の詳細な求人情報があります。

履歴書・応募書類の書き方、面接指導・訓練、就職支援セミナー等、就職のための応援もしています。

雇用保険受給中の方は、求職活動実績にカウントできます。ぜひ、お気軽にご相談ください。

- 日時 8月2日(火)・30日(火) 10:00~15:30
- 場所 上県行政サービスセンター
厚生労働省長崎労働局・ハローワーク・長崎県・長崎県総合就業支援センター

問い合わせ(予約先) <労働局> ハローワーク長崎西洋館センター ☎095(808)0251
<長崎県> 長崎県総合就業支援センター ☎095(842)5424



長崎3島フェアin道の駅大和

6月17日(金)～19日(日)の3日間、佐賀市にある道の駅大和で杵岐・対馬・五島の3市で『長崎3島フェアin大和』を開催しました。フェアの告知として、3市のイメージキャラクターが各新聞社にお邪魔し、記事にいただいたお陰で初日のスタートからお客様がひっきりなし。

各市の特産物の販売はもちろんのこと、ご来場いただいた方が3島に触れて楽しめるようにと、各市の旅行券や特産品が当たる「ガラポン抽選会」や、当たりクジ入りのお餅が入った「3島のイメージキャラクターによる餅まき大会」、各市のグルメが味わえる「3島の美味しいグルメを無料提供」なども企画。

長崎3島(杵岐・対馬・五島)を知って、食べて、触れてもらった大盛況の3日間となりました。



3島グルメ無料提供



道の駅大和



イメージキャラクターで餅まき



イメージキャラクターで記念撮影



ガラポン抽選会景品

WAVE FUKUOKA!

福岡の“旬”をお届けします

第42回福岡対馬会定期総会・親睦会



総会の様子 タヒチアンダンス ビンゴゲームの様子

6月12日(日)、福岡市博多区博多駅東にある、八仙閣本店にて『第42回福岡対馬会定期総会・親睦会』が開催されました。福岡在住の対馬出身者とその親族、対馬にゆかりのある方約180名が参加。福岡対馬会は「定期総会」「新年祝賀会」と年に2回開催され、故郷『対馬』の話を華を咲かせています。総会では、昨年度の活動や収支報告、親睦会では、福岡対馬会会長挨拶・来賓挨拶・タヒチアンダンス・PRタイム・ビンゴゲームで盛り上がりました。故郷対馬に触れ、懐かしさを感じながら楽しい交流の場となりました。

熊本地震復興支援プロジェクト

青年部ブースでの売上金の一部を義援金として寄付します。



舟ブロー大会

会場移転に伴い、新コースでの競争!!

- 日 時：8月7日(日) 9:00～15:00
- 参加条件：1チーム15名以上
- 優勝賞品：夢スタンプ券10万円

ビーチバレー大会 参加チーム募集

- 日 時：8月7日(日) 9:00～13:00
- 参加条件：1チーム3名(※女性2名以上)
- 優勝賞品：夢スタンプ券3万円

アニバーサリー花火やります!! NEW

ご両親・ご家族・愛する彼女彼氏へ、またお世話になったあの人へ。オリジナルメッセージを添えて花火を打ち上げます!! アナタへの告白があるかも…♡

今年の花火はミュージックスターメインやります!!

是非、会場からのご観覧がオススメです。音と花火で対馬の夜空を彩ります♪

会場までは、市役所横バス停留所(旧厳原幼稚園跡地)よりシャトルバスが運行しますので、どうぞご利用ください。



問い合わせ(申込み)

厳原港まつり振興会事務局(対馬市商工会厳原支所)
☎0920(52)0452/0920(52)5046/FAX 0920(52)6169
(8月6日・7日)0920(52)5046

対馬厳原港まつり
2016 8月6・7日
fumika スペシャルライブ
TSUSHIMA IZUHARA MINATOMATSURI

市長の動き <6月>

- 1日**
辞令交付式
高齢社会総合対策ネットワーク協定書締結式
- 5日**
いづはら診療所開所式
- 6日**
企業訪問 (東京都)
東京農業大学包括連携協定調印式 (東京都)
- 7日**
立教大学ESD研究所覚書調印式及び記念講演会 (東京都)
- 7～8日**
全国市長会 (東京都)
- 10日**
対馬空港ターミナルビル株主総会
- 12日**
福岡対馬会 (福岡市)
- 14～24日**
平成28年第2回対馬市議会定例会
- 20日**
国境離島新法成立感謝の集い
- 22日**
地域公共交通活性化協議会
- 27日**
水道料金等検討委員会
- 28日**
農振協代表者会
まちづくり敵原通常総会
- 29日**
産地水産施設設備支援事業地鎮祭
- 30日**
対馬市長と対馬高校3高等学校校長との懇話会
市長定例記者発表

※太字は島外出張

●お詫びと訂正●

広報つしま6月号で、3ページPickup1の記事中、剣道個人男子3位入賞者のお名前に間違いがありましたので、お詫び申し上げ次の通り訂正させていただきます。

- 誤** 北 滉太郎くん
正 北 滉太朗くん

無料法律相談日程のご案内 <8月>

対馬市社会福祉協議会では、法律に関する相談会を開催しています。料金は無料です。お気軽にご利用ください。

日程	時間	会場
4日(木)	13:00)	峰町保健福祉センター 担当：対馬ひまわり基金法律事務所
18日(木)		上県町地域福祉センター 担当：法テラス対馬法律事務所
25日(木)	16:00	対馬市総合福祉保健センター（美津島） 担当：対馬ひまわり基金法律事務所

※法律相談を希望される方は、必ず事前（前日の16：00まで）に予約をお願いします。

プライバシー・相談内容・秘密は固く守られますので、安心してご相談ください。

予約・問い合わせ 対馬市社会福祉協議会 地域福祉班
☎0920(58)1432

健康 24時間電話で健康をお届けします

テレホンサービス

☎0120(555)203

8月のテーマ

- 🌙 動脈硬化の予防
- 🔥 お尻からの出血
- 💧 赤ちゃんのウンチのお話し
- 🌳 皮膚に住みつくダニ 疥癬虫（ヒゼンダニ）
- 🏆 ギャンブル依存症
- 👩 卵巣腫瘍について

火災発生情報

平成28年6月30日現在

発生件数	本年	6
	昨年度	- 5

交通事故情報

平成28年6月30日現在

区分	発生件数			
	南署管内	北署管内	市全体	
発生件数	本年	24	5	29
	昨年度	12	1	13
死者数	本年	1	0	1
	昨年度	0	0	0
負傷者数	本年	36	5	41
	昨年度	20	1	21

安全運転で、事故のない対馬を目指しましょう!!

※このコーナーは、届出の際、戸籍窓口で承諾のあった方のみ掲載しております。

根緒	瀬原第2	鏑川	貝川	仁位	志越	佐賀	佐賀	伊奈	飼所	飼所	比田勝	比田勝	(住所) (氏名) (年齢)
永井ヤス子	黒岩富貴子	長郷多美江	中島イシ子	富安政光	児玉智	橋本佐智子	上野秋子	財部賀和	仁田原藤子	米田繁望	梅野政夫	向井昇	(住所) (氏名) (年齢)
77歳	74歳	89歳	88歳	77歳	87歳	82歳	87歳	75歳	85歳	83歳	86歳	92歳	(住所) (氏名) (年齢)
豆酸中町	白子	久田	久田道望	国分	大手橋	田橋	日吉	日吉	元鴨居瀬	大船越本町	竹敷	竹敷	(住所) (氏名) (年齢)
主藤	中島	江藤	橋	岩佐	勝子	竹中	築城	梅野ハル子	勝見節子	小田良一	黒岩雪子	黒岩雪子	(住所) (氏名) (年齢)
宮江	儀久	厚志	卓雄	勝子	英文	恵彦	恵彦	恵彦	恵彦	恵彦	恵彦	恵彦	(住所) (氏名) (年齢)
(敬称略)	82歳	80歳	88歳	69歳	90歳	93歳	61歳	74歳	81歳	76歳	78歳	83歳	(住所) (氏名) (年齢)

ご冥福をお祈りします

おくやみ (5月21日～6月20日受付分)

8月の特別診療案内

※特別診療のうち、長崎大学・国立病院長崎医療センター等応援につきましては、空路欠航・予定変更により診療を中止・変更する事がありますので、事前に確認くださいますようお願いいたします。

長崎県対馬病院 ☎0920(54)7111

診療科目	診療日	受付時間
☆血液内科 (長崎医療センター)	22	8:30～予約時間
神経内科 (大村市民病院)	3・16・17	8:30～11:00
循環器科 (根岸耕大)	1・8・15・22・29	8:30～11:00
循環器科 (貞光隆志)	4・18・25	8:30～11:00
☆脳神経外科 (長崎医療センター)	12 (予約のみ)	13:00～予約時間
皮膚科 (長崎大学病院)	4・18	8:30～11:00
☆皮膚科 (長崎大学病院)	5・19 (予約のみ)	8:30～10:00
皮膚科 (九州大学病院)	10・24	8:30～11:00
糖尿病外来 (福岡大学病院)	2	8:30～予約時間
☆思春期外来 (長崎県精神医療センター)	20	8:30～予約時間
泌尿器科 (九州大学病院)	2・4・9・16・18 23・25・30	8:30～11:00
泌尿器科 (大村市民病院)	24	8:30～11:00
☆泌尿器科 (原三信病院)	20	8:30～予約時間
☆リウマチ外来 (健成クリニック・長崎医療センター)	26・27	8:30～予約時間
☆肝炎外来 (長崎医療センター)	22	8:30～予約時間
☆肝臓外来 (長崎大学病院)	19	8:30～予約時間
眼科 (九州大学病院)	3・17	8:30～11:00
耳鼻咽喉科 (福岡大学病院)	3・4・10・17・18 24・25・31	8:30～11:00
耳鼻咽喉科 (長崎大学病院)	1・2・15・16	8:30～11:00
乳腺外来 (永尾修二)	4・18・25	8:30～11:00

☆予約制となります(受診歴がない希望の患者様は、総合外来を受診し相談ください)。
 ◎腫瘍外来の受付時間は13:00～15:00となっております。
 ◎12月よりそごう薬局が祝日も開局となっております。

長崎県上対馬病院 ☎0920(86)4321

診療科目	診療日	受付時間
眼科	3・10・17・24・31	8:00～11:30
耳鼻咽喉科	2・16	8:00～11:30
整形外科	9・24	8:00～11:30
泌尿器科	23	11:00～15:00
循環器科	19	8:00～11:30
脳神経外科	12	8:00～10:00
神経内科	2	8:00～11:30
精神科	9 10	8:00～15:00 8:00～11:30
産婦人科	4・18・25	8:00～11:30
外科	4・5・12・18・19 25・26	8:00～11:30

健康ひとロメモ

自分の体のことをよく知ろう

- 年に1回は健診を受けよう(がん検診も)。
- 自分の健康に対する意識を高めよう。
- 気軽に相談できるかかりつけ医を持とう。

健康つしま21計画より

【問い合わせ】健康づくり推進部 健康増進課
☎0920(52)4888



午後8時まで
開いています。

税務課 夜間窓口

〈7月の夜間窓口日程〉

	月	火	水	木	金		木	金
本庁税務課			27	28	29	各振興部・ 行政サービス センター	28	29

■窓口開設時間 17:30～20:00

※夜間窓口は、毎月末の3日間を予定しています。
(各振興部・行政サービスセンターでは2日間を予定)

※8月1日は、市税・国保税2期の納期です。

【問い合わせ】市民生活部 税務課 ☎0920(53)6111



「税金滞納」は あなたの大きな負担に

滞納すると、延滞金の徴収や、財産差押等の滞納処分を受けることがあります。

税金は納期内納付が原則です。もしも督促状が届いたのなら、すぐに納付してください。

「払いたくても払えない…。」
そんなときは、早めのご相談を。

赤ちゃん1才のお誕生日おめでとう☆
楽しそうに歩く姿がとっても可愛くてみんなの癒しです♡
早くお兄ちゃん・お姉ちゃんと走り回れる日が来るといいね！
たくさん食べて大きくなーれ！



もりやまかなた
森山奏海くん
7/28生まれ(1才) 厳原町

お兄ちゃんと仲良く、元気いっぱい大きく育ってね☆
大好きだよ♡
パパ・ママより♡



あひるたいら
阿比留大來くん
7/21生まれ(2才) 美津島町

7がつ生まれ
今月お誕生日を迎える子ども達を紹介します!!
お誕生日おめでとう

友真、お誕生日おめでとう!! いつもニコニコ笑顔に家族みんないやされてよ♡
生まれてきてくれてありがとう☆
元気で強くて優しい子どもに育ってね☆



ひらひらゆづま
平井友真くん
7/14生まれ(1才) 美津島町

凛ちゃん、2才の誕生日おめでとう☆
いつも妹と遊んでくれてありがとう♡
元気いっぱい、時には悪さするけど、その可愛い笑顔と優しい心でこれからも姉妹仲良く成長してね☆



しんく りん
神宮 凛ちゃん
7/8生まれ(2才) 美津島町


1才のお誕生日おめでとう☆
2人のお兄ちゃんに負けないように、どんどん大きくなあれ♡
これからもあずまらしくたくましく元気いっぱい成長していってね♡



つどめ あずま
津留 雷くん
7/7生まれ(1才) 上県町

ご注意ください

- 申し込み多数の場合は、先着順（初めての方優先）とさせていただきます。あらかじめご了承ください。
- 携帯電話で撮影した写真は、画質が荒く使えない場合があります。
- できるだけ頭や体（胸より上）が切れていない写真をご用意ください。
- 応募締切は、お誕生日の前月27日です。お早めにご応募ください。



募集

お誕生日おめでとう・その他取材依頼等募集しております。
お問い合わせ
【広報業務受託業者】合資会社 厳原印刷所（広報担当）
〒817-0012 対馬市厳原町日吉3001 ☎0920(52)0695
Eメール izuin21-r@apricot.ocn.ne.jp

今月の表紙：第57回対馬市中学校体育大会陸上競技大会

毎月19日は食育・地産地消の日
～おいしい対馬の食材を食べましょう～
夏野菜の和風マリネ



対馬市食生活改善推進協議会作成
「四季の野菜レシピ集」より抜粋

作り方

- ① Aを合わせ、平らな保存容器に入れておく。
- ② かぼちゃは薄く切り、なすは縦半分に切り、5~6cmの長さで切る。
- ③ かぼちゃとなすを油で素揚げし、みょうがはさつとゆでしておく。
- ④ ③を①に入れて調味液をからめ、粗熱が取れたら冷蔵庫に1時間以上入れる。
- ⑤ オクラは3分程ゆで氷水にさらす。
- ⑥ ④をマリネ液ごと器に盛り、オクラを添える。

1人分栄養価

エネルギー	157kcal	たんぱく質	2.5g
食物繊維	2.7g	食塩	2.5g

材料(4人分)

かぼちゃ	200g
なす	2本
油	適量
みょうが	適量
オクラ	4本
米酢	60ml
薄口醤油	大さじ4
みりん	大さじ2
濃口醤油	大さじ1
砂糖	小さじ2
おろししょうが	小さじ1



〈広報つしま7月号に要した費用〉¥1,580,688 〈本年度累計〉¥6,322,752